

图说经典 哲学名著系列

彩图珍藏版

# 禅灯林夕影

无尽奇珍供世眼 一轮圆月耀天心

世之最可珍重者，莫过精神；  
世之最可爱惜者，莫过光阴；  
一念净即佛界缘起，一念染即九界生因，凡动一念即十界种子，可不珍重乎？  
是日已过，命亦随减，一寸时光即一寸命光，可不爱惜乎？



李叔同·著  
丰子恺·配图



芒鞋破钵，無人識，滿過環衲第幾稿  
豐子愷畫

武汉出版社  
WUHAN PUBLISHING HOUSE

B94  
1144



# 禅灯林夕影

李叔同·著  
丰子恺·配图

  
武汉出版社  
WUHAN PUBLISHING HOUSE

2009054791

(鄂)新登字08号

图书在版编目(CIP)数据

禅灯梦影 / 李叔同著. — 武汉: 武汉出版社, 2009.3

ISBN 978-7-5430-4138-7

I. 禅… II. 李… III. ①佛教—文集②散文—作品集—  
中国—现代③诗词—作品集—中国—现代 IV.

B94-53 I216.2

中国版本图书馆CIP数据核字(2009)第028566号

## 书名：禅灯梦影

---

作者：李叔同

责任编辑：廖国放

封面设计：蒋宏工作室

出版：武汉出版社

社址：武汉市江汉区新华下路103号 邮编：430015

电话：(027) 85606403 85600625

<http://www.whcbs.com> E-mail:wuhanpress@126.com

印刷：北京东海印刷有限公司 经销：新华书店

开本：720mm × 980mm 1 / 16

印张：14

字数：120千字

版次：2009年4月第1版 2009年4月第1次印刷

定价：26.00元

---

版权所有 侵权必究

如有质量问题，由承印厂负责调换。

## 我与弘一法师

丰子恺

弘一法师是我学艺术的教师，又是我信宗教的导师。我的一生，受法师影响很大。厦门是法师近年经行之地，据我到此三天内所见，厦门人士受法师的影响也很大，故我与厦门人士不啻都是同窗弟兄。今天学佛会要我演讲，我惭愧修养浅薄，不能讲弘法利生的大义，只能把我从弘一法师学习艺术宗教时的旧事，向诸位同窗弟兄谈谈，还请赐我指教。

我17岁入杭州浙江第一师范，20岁毕业以后没有升学。我受中等学校以上学校教育，只此五年。这五年间，弘一法师，那时称为李叔同先生，便是我的图画音乐教师。图画音乐两科，在现在的学校里是不很看重的，但是奇怪得很，在当时我们的那间浙江第一师范里，看得比“英、国、算”还重。我们有两个图画专用的教室，许多石膏模型，两架钢琴，五十几架风琴。我们每天要花一小时去练习图画，花一小时以上去练习弹琴。大家认为当然，恬不为怪，这是什么原故呢？因为李先生的人格和学问，统制了我们的感情，折服了我们的心的。他从来不骂人，从来不责备人，态度谦恭，同出家后完全一样；然而个个学生真心地怕他，真心地学习他，真心地崇拜他。我便是其中之一人。因为就人格讲，他的当教师不为名利，为当教师而当教师，用全副精力去当教师。就学问讲，他博学多能，其国文比国文先生更高，其英文比英文先生更高，其历史比历史先生更高，其常识比博物先生更富，又是书法金石的专家，中国话剧的鼻祖。他不是只能教图画音乐，他是拿许多别的学问为背景而教他的图画音乐。夏丏尊先生曾经说：“李先生的教师，是有后光的。”像佛菩萨那样有后光，怎不教人崇拜呢？而我的崇拜

他，更甚于他人。大约是我的气质与李先生有一点相似，凡他所欢喜的，我都欢喜。我在师范学校，一二年级都考第一名，三年以后忽然降到第二十名，因为我旷废了许多师范生的功课，而专心于李先生所喜的文学艺术，一直到毕业。毕业后我无力升大学，借了些钱到日本去游玩，没有进学校，看了许多画展，听了许多音乐会，买了许多文艺书，一年后回国，一方面当教师，一方面埋头自习，一直自习到现在，对李先生的艺术还是迷恋不舍。李先生早已由艺术而升华到宗教而成正果，而我徬徨在艺术宗教的十字街头，自己想想，真是是个不肖的学生。

他怎么由艺术升华到宗教呢？当时人都诧异，以为李先生受了什么刺激，忽然“遁入空门”了。我却能理解他的心，我认为他的出家是当然。我以为人的生活，可以分作三层：一是物质生活，二是精神生活，三是灵魂生活。物质生活就是衣食。精神生活就是学术文艺。灵魂生活就是宗教。“人生”就是这样的一个三层楼。懒得（或无力）走楼梯的，就住在第一层，即把物质生活弄得很好，锦衣肉食，尊荣富贵，孝子贤孙，这样就满足了。这也是一种人生观。抱这样的人生观的人，在世间占大多数。其次，高兴（或有力）走楼梯的，就爬上二层楼去玩玩，或者久居在那里头。这就是专心学术文艺的人。他们把全力贡献于学问的研究，把全心寄托于文艺的创作和欣赏。这样的人，在世间也很多，即所谓“知识分子”、“学者”、“艺术家”。还有一种人，“人生欲”很强，脚力很大，对二层楼还不满足，就再走楼梯，爬上三层楼去。这就是宗教徒了。他们做人很认真，满足了“物质欲”还不够，满足了“精神欲”还不够，必须探求人生的究竟。他们以为财产子孙都是身外之物，学术文艺都是暂时的美景，连自己的身体都是虚幻的存在。他们不肯做本能的奴隶，必须追究灵魂的来源，宇宙的根本，这才能满足他们的“人生欲”。这就是宗教徒——世间就不过这三种人，我虽用三层楼为比喻，但并非必须从第一层到第二层，然后得到第三层。有很多人，从第一层直上第三层，并不需要在第二层勾留。还有许多人连第一层也不住，一口气跑上三层楼。不过我们的弘一法师，是一层一层的走上去的。弘一法师的“人生欲”非常之强！他的做人，一定要做得彻底。他早年对母尽孝、对妻子尽爱，安住在第一层中。中年专心研究艺术，发挥多方面的天才，便是迁居在二层楼了。强大的“人生欲”不能使他满足于二层楼，于是爬上三层楼去，做和尚，修净土，研戒律，这是当然的事，毫不足怪的。做人好比喝酒；酒量小的，喝一杯花雕酒已经醉了，酒量大的，喝花雕嫌淡，必须喝高粱酒才能过瘾。文艺好比是花雕，宗教好比是高粱。弘一法师酒量很大，喝花雕不能过瘾，必须喝高粱。我酒量很小，只能喝花雕，难得喝一口高粱而已。但喝花雕的人，颇能理解喝高粱者的心。故我对于弘一法师的由艺术升华到宗教，一向认为当然，毫不足怪的。



艺术的最高点与宗教相接近。二层楼的扶梯的最后顶点就是三层楼。所以弘一法师由艺术升华到宗教，是必然的事。弘一法师在闽中，留下不少的墨宝。这些墨宝，在内容上是宗教的，在形式上是艺术的——书法。闽中人士久受弘一法师的熏陶，大都富有宗教信仰及艺术修养。我这初次入闽的人，看见这情形，非常羡慕，十分钦佩！

前天参拜南普陀寺，承广洽法师的指示，瞻观弘一法师的故居及其手种杨柳，又看到他所创办的佛教养正院。广义法师要我为养正院书联，我就集唐人诗句：“须知诸相皆非相，能使无情尽有情”，写了一副。这对联挂在弘一法师所看它成长的佛教养正院里，我觉得很适当。因为上联说佛经，下联说艺术，很可表明弘一法师由艺术升华到宗教意义。艺术家看见花笑，听见鸟语，举杯邀明月，开门迎白云，能把自然当做人看，能化无情为有情，这便是“物我一体”的境界。更进一步，便是“万法从心”、“诸相非相”的佛教真谛了。故艺术的最高点与宗教相通。最高的艺术家有言：“无声之诗无一字，无形之画无一笔。”可知吟诗描画，平平仄仄，红红绿绿，原不过是雕虫小技，艺术的皮毛而已。艺术的精神，正是宗教的。古人云：“文章一小技，于道未为尊。”又曰：“太上立德，其次立言。”弘一法师教人，亦常引用儒家语：“士先器识而后文艺。”所谓“文章”、“言”、“文艺”，便是艺术；所谓“道”、“德”、“器识”，正是宗教的修养。宗教与艺术的高下重轻，在此已经明示，三层当然在二层楼之上的。

我脚力小，不能追随弘一法师上三层楼，现在还停留在二层楼上，斤斤于一字一笔的小技，自己觉得很惭愧。但亦常常勉力爬上扶梯，向三层楼上望望。故我希望：学宗教的人，不须多花精神去学艺术的技巧，因为宗教已经包括艺术了。而学艺的人，必须进而体会宗教的精神，其艺术才有进步。久驻闽中的高僧，我所知道的还有太虚法师。他是我的小同乡，从小出家的。他并没有弄艺术，是一口气跑上三层楼的。但他与弘一法师，同样地是旷世的高僧，同样地为世人所景仰。可知在世间，宗教高于一切。在人的修养上，器识重于一切。太虚法师与弘一法师，异途同归，各成正果。文艺小技的能不能，在大人格上是微不足道的。我与闽中人士以二法师为模范而共同勉励。

## 佛学著述选

- 佛法大意 ·····(1)
- 佛法十疑略释 ·····(4)
- 佛法宗派大概 ·····(8)
- 佛法学习初步 ·····(12)
- 佛教之简易修持法 ·····(16)
- 常随佛学 ·····(19)
- 律学要略 ·····(22)
- 盗戒释相概略问答 ·····(34)
- 泉州开元慈儿院讲录 ·····(42)
- 受十善戒法 ·····(46)
- 持非时食戒者应注意日中之时 ·····(47)
- 授三皈依大意 ·····(49)
- 敬三宝 ·····(51)
- 放生与杀生之果报 ·····(54)
- 改习惯 ·····(56)
- 青年佛徒应注意的四项 ·····(58)
- 改过实验谈 ·····(62)
- 普劝净宗道侣兼持诵地藏经 ·····(66)
- 问答十章 ·····(68)
- 药师如来法门一斑 ·····(72)
- 药师法门修持课仪略录 ·····(74)
- 药师如来法门略录 ·····(78)
- 为性常法师掩关笔示法则 ·····(80)

- 略述印光大师之盛德 ·····(82)
- 最后之□□ ·····(84)
- 《华严集联三百》序 ·····(86)
- 《华严经》读诵研习入门次第 ·····(88)
- 人生之最后 ·····(90)
- 晚晴集 ·····(94)

## 文学

### ◆散文

- 辛丑北征泪墨 ·····(101)
- 西湖夜游记 ·····(104)
- 图画修得法 ·····(106)
- 《音乐小杂志》序 ·····(110)
- 我在西湖出家的经过 ·····(112)
- 南闽十年之梦影 ·····(116)
- 弘一大师最后一言——谈写字的方法 ·····(124)

### ◆诗词

- 送别 ·····(132)
- 秋柳 ·····(132)
- 废墟 ·····(132)
- 早秋 ·····(133)
- 春游 ·····(133)
- 帘衣 ·····(133)
- 满江红·民国肇造填满江红志感 ·····(134)





- 南南曲·赠黄二南君· · · · · (134)
- 咏菊· · · · · (136)
- 题丁慕琴绘黛玉葬花图二绝· · · · · (136)
- 题梦仙花卉横幅· · · · · (136)
- 玉连环影·为夏丐尊题小梅花屋图· · · · · (136)
- 贻王海帆先生· · · · · (137)
- 清平乐·赠许幻园· · · · · (137)
- 和宋贞题城南草图原韵· · · · · (137)
- 老少年曲· · · · · (138)
- 戏赠蔡小香四绝· · · · · (138)
- 南浦月·将北行矣，留别海上同人· · · · · (138)
- 夜泊塘沽· · · · · (138)
- 遇风愁不成寐· · · · · (140)
- 感时· · · · · (140)
- 津门清明· · · · · (141)
- 赠津中同人· · · · · (141)
- 西江月·宿塘沽旅馆· · · · · (141)
- 登轮感赋· · · · · (141)
- 轮中枕上闻歌口占· · · · · (141)
- 为沪学会撰文野婚姻新戏册既竟系之以诗· · · · · (142)
- 重游小兰亭口占· · · · · (142)
- 滑稽传题词四绝· · · · · (142)
- 金缕曲·留别祖国，并呈同学诸子· · · · · (143)

醉时	· · · · ·	(143)
茶花女遗事演后感赋	· · · · ·	(143)
书愤	· · · · ·	(143)
春风	· · · · ·	(144)
昨夜	· · · · ·	(144)
喝火令	· · · · ·	(144)
题陈师曾荷花小幅	· · · · ·	(144)

## 附录

### ◆世说弘一

弘一法师的出家生活（夏丏尊）	· · · · ·	(145)
为青年说弘一法师（丰子恺）	· · · · ·	(148)
弘一上人史略（刘质平）	· · · · ·	(160)
我的老师李叔同（李鸿梁）	· · · · ·	(168)
李叔同与「天涯五友」（金梅）	· · · · ·	(186)

### ◆书信小札

致夏丏尊（闽中）	· · · · ·	(195)
致夏丏尊（衰病）	· · · · ·	(196)
致李圣章（出家）	· · · · ·	(197)
致林奉若（食物）	· · · · ·	(198)
致刘质平（注意）	· · · · ·	(200)
致刘质平（改习）	· · · · ·	(201)
致刘质平（遗嘱）	· · · · ·	(202)
◆弘一法师年表	· · · · ·	(203)





## 佛学著述选

### 佛法大意



我至贵地，可谓奇巧因缘。本拟住半月返厦。因变、住此，得与诸君相晤，甚可喜。

先略说佛法大意。

佛法以大菩提心为主。菩提心者，即是利益众生之心。故信佛法者，须常抱积极之大悲心，发救济一切众生之大愿，努力作利益众生之种种慈善事业。乃不愧为佛教徒之名称。

若专修净土法门者，尤应先发大菩提心。否则他人谓佛法是消极的、厌世的、送死的。若发此心者，自无此误会。

至于作慈善事业，尤要。既为佛教徒，即应努力作利益社会之种种事业。乃能令他人了解佛教是救世的、积极的。不起误会。

或疑经中常言空义，岂不与前说相反。

今案大菩提心，实具有悲智二义。悲者如前所说。智者不执著我相，故曰空也。即是以无我之伟大精神，而做种种之利生事业。

若解此意，而知常人执著我相而利益众生者，其能力薄、范围小、时不久、不彻底。若欲能力强、范围大、时间久、最彻底者，必须学习佛法，了解悲智之义，如是所作利生事业乃能十分圆满也。故知所谓空者，即是于常人所执著之我见，打

破消灭，一扫而空。然后以无我之精神，努力切实作种种之事业。亦犹世间行事，先将不良之习惯等一一推翻，然后良好建设乃得实现也。

今能了解佛法之全系统及其真精神所在，则常人谓佛教是迷信是消极者，固可因此而知其不当。即谓佛教为世界一切宗教中最高尚之宗教，或谓佛法为世界一切哲学中最玄妙之哲学者，亦未为尽理。

因佛法是真能：

说明人生宇宙之所以然。

破除世间一切谬见，而与以正见。迷信，而与以正信。恶行，而与以正行。幻觉，而与以正觉。

包括世间各教各学之长处，而补其不足。

广被一切众生之机，而无所遗漏。

不仅中国，现今如欧美诸国人，正在热烈地研究及提倡。出版之佛教书籍及杂志等甚多。

故望已为佛教徒者，须彻底研究佛法之真理，而努力实行，俾不愧为佛教徒之名。其未信佛法者，亦宜虚心下气，尽力研究，然后于佛法再加以评论。此为余所希望者。

以上略说佛法大意毕。

又当地信士，因今日为菩萨诞，欲请解释南无观世音菩萨之义。兹以时间无多，惟略说之。

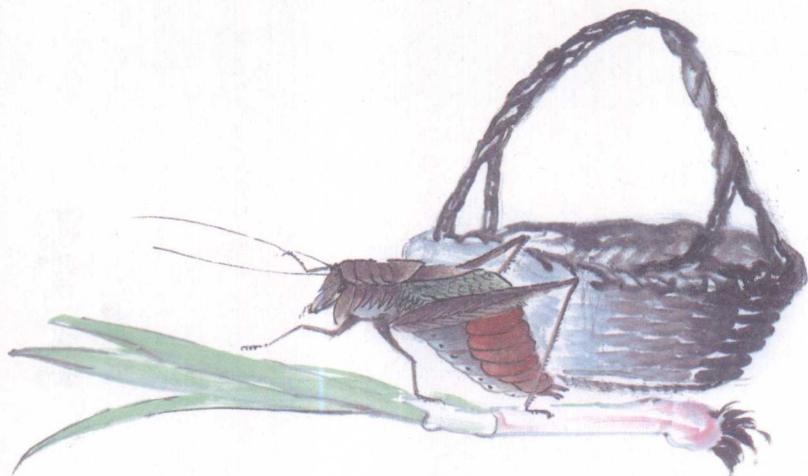
南无者，梵语。即皈依义。

菩萨者，梵语，为菩提萨埵之省文。菩提者觉，萨埵者众生。因菩萨以智上求佛法，以悲下化众生，故称为菩提萨埵。此以悲智二义解释，与前同也。

观世音者，为此菩萨之名。亦可以悲智二义分释。如楞严经云：由我观听十方圆明，故观音名遍十方界。约智言也。如法华经云：苦恼众生一心称名，菩萨即时观其音声，皆得解脱，以是名观世音。约悲言也。







## 佛法十疑略释

欲挽救今日之世道人心，人皆知推崇佛法。但对于佛法而起之疑问，亦复不少。故学习佛法者，必先解释此种疑问，然后乃能着手学习。

以下所举十疑及解释，大半采取近人之说而叙述之，非是讲者之创论。所疑固不限此，今且举此十端耳。

### 一、佛法非迷信

近来知识分子，多批评佛法谓之迷信。

我辈详观各地寺庙，确有特别之习惯及通俗之仪式，又将神仙鬼怪等混入佛法之内，谓是佛法正宗。既有如此奇异之现相，也难怪他人谓佛法是迷信。

但佛法本来面目则不如此，绝无崇拜神仙鬼怪等事。其仪式庄严，规矩整齐，实超出他种宗教之上。又佛法能破除世间一切迷信而与以正信，岂有佛法即是迷信之理。

故知他人谓佛法为迷信者，实由误会。倘能详察，自不至有此批评。

### 二、佛法非宗教

或有人疑佛法为一种宗教，此说不然。



佛法与宗教不同，近人著作中常言之，兹不详述。应知佛法实不在宗教范围之内也。

### 三、佛法非哲学

或有人疑佛法为一种哲学，此说不然。

哲学之要求，在求真理，以其理智所推测而得之某种条件即谓为真理。其结果，有一元、二元、唯心种种之说。甲以为理在此，乙以为理在彼，纷纭扰攘，相非相谤。但彼等无论如何尽力推测，总不出于错觉一途。譬如盲人摸象，其生平未曾见象之形状，因其所摸得象之一部分，即谓是为象之全体。故或摸其尾便谓象如绳，或摸其背便谓象如床，或摸其胸便谓象如地。虽因所摸处不同而感觉互异，总而言之，皆是迷惑颠倒之见而已。

若佛法则不然，譬如明眼人能亲见全象，十分清楚，与前所谓盲人摸象者迥然不同。因佛法须亲证‘真如’，了无所疑，决不同哲学家之虚妄测度也。

何谓‘真如’之意义？真真实实，平等一如，无妄情，无偏执，离于意想分别，即是哲学家所欲了知之宇宙万有之真相及本体也。夫哲学家欲发明宇宙万有之真相及本体，其志诚为可嘉。第太无方法，致罔废心力而终不能达到耳。

以上所说之佛法非宗教及哲学，仅略举其大概。若欲详知者，有南京支那内学院出版之佛法非宗教非哲学一卷，可自详研，即能洞明其奥义也。

### 四、佛法非违背于科学

常人以为佛法重玄想，科学重实验，遂谓佛法违背于科学。此说不然。

近代科学家持实验主义者，有两种意义。

一是根据眼前之经验，彼如何即还彼如何，毫不加以玄想。

二是防经验不足恃，即用人力改进，以补通常经验之不足。

佛家之态度亦尔，彼之‘戒’‘定’‘慧’三无漏学，皆是改进通常之经验。但科学之改进经验重在客观之物件，佛法之改进经验重在主观之心识。如人患目病，不良于视，科学只知多方移置其物以求一辨，佛法则努力医治其眼以求复明。两者虽同为实验，但在治标治本上有不同耳。

关于佛法与科学之比较，若欲详知者，乞阅上海开明书店代售之佛法与科学之比较研究。著者王小徐，曾留学英国，在理工专科上迭有发现，为世界学者所推重。近以其研究理工之方法，创立新理论解释佛学，因着此书也。

### 五、佛法非厌世

常人见学佛法者，多居住山林之中，与世人罕有往来，遂疑佛法为消极的、厌

世的。此说不然。

学佛法者，固不应迷恋尘世以贪求荣华富贵，但亦决非是冷淡之厌世者。因学佛法之人皆须发‘大菩提心’，以一般人之苦乐为苦乐，抱热心救世之弘愿，不惟非消极，乃是积极中之积极者。虽居住山林中，亦非贪享山林之清福，乃是勤修‘戒’‘定’‘慧’三学以预备将来出山救世之资具耳。与世俗青年学子在学校读书为将来任事之准备者，甚相似。

由是可知谓佛法为消极厌世者，实属误会。

### 六、佛法非不宜于国家之兴盛

近来爱国之青年，信仰佛法者少。彼等谓佛法传自印度，而印度因此衰亡，遂疑佛法与爱国之行动相妨碍。此说不然。

佛法实能辅助国家，令其兴盛，未尝与爱国之行动相妨碍。印度古代有最信仰佛法之国王，如阿育王、戒日王等，以信佛故，而统一兴盛其国家。其后婆罗门等旧教复兴，佛法渐无势力，而印度国家乃随之衰亡，其明证也。

### 七、佛法非能灭种

常人见僧尼不婚不嫁，遂疑人人皆信佛法必致灭种。此说不然。

信佛法而出家者，乃为僧尼，此实极少数。以外大多数之在家信佛法者，仍可婚嫁如常。佛法中之僧尼，与他教之牧师相似，非是信徒皆应为牧师也。

### 八、佛法非废弃慈善事业

常人见僧尼惟知弘扬佛法，而于建立大规模之学校、医院、善堂等利益社会之事未能努力，遂疑学佛法者废弃慈善事业。此说不然。

依佛经所载，布施有二种，一曰财施，二曰法施。出家之佛徒，以法施为主，故应多致力于弘扬佛法，而以余力提倡他种慈善事业。若在家之佛徒，则财施与法施并重，故在家居士多努力作种种慈善事业，近年以来各地所发起建立之佛教学校、慈儿院、医院、善堂、修桥、造凉亭乃至施米、施衣、施钱、施棺等事，皆时有所闻，但不如他教仗外国慈善家之财力所经营者规模阔大耳。

### 九、佛法非是分利

近今经济学者，谓人人能生利，则人类生活发达，乃可共用幸福。因专注重于生利。遂疑信仰佛法者，惟是分利而不生利，殊有害于人类，此说亦不免误会。

若在家人信仰佛法者，不碍于职业，士农工商皆可为之。此理易明，可毋庸议。若出家之僧尼，常人观之，似为极端分利而不生利之寄生虫。但僧尼亦何尝无事业，僧尼之事业即是弘法利生。倘能教化世人，增上道德，其间接直接有真实大





利益于人群者正无量矣。

## 十、佛法非说空以灭人世

常人因佛经中说‘五蕴皆空’‘无常苦空’等，因疑佛法只一味说空。若信佛法者多，将来人世必因之而消灭。此说不然。

大乘佛法，皆说空及不空两方面。虽有专说空时，其实亦含有不空之义。故须兼说空与不空两方面，其义乃为完足。

何谓空及不空。空者是无我，不空者是救世之事业。虽知无我，而能努力作救世之事业，故空而不空。虽努力作救世之事业，而决不执著有我，故不空而空。如是真实了解，乃能以无我之伟大精神，而作种种之事业无有障碍也。

又若能解此义，即知常人执著我相而作种种救世事业者，其能力薄，范围小，时间促，不彻底。若欲能力强，范围大，时间久，最彻底者，必须于佛法之空义十分了解，如是所做救世事业乃能圆满成就也。

故知所谓空者，即是于常人所执著之我见打破消灭，一扫而空，然后以无我之精神，努力切实作种种之事业。亦犹世间行事，先将不良之习惯等一一推翻，然后良好之建设乃得实现。

信能如此，若云牺牲，必定真能牺牲；若云救世，必定真能救世。由是坚切实实，勇猛精进而作去，乃可谓伟大，乃可谓彻底。

所以真正之佛法先须向空上立脚，而再向不空上作去。岂是一味说空而消灭人世耶！

以上所说之十疑及释义，多是采取近人之说而叙述其大意。诸君闻此，应可免除种种之误会。

若佛法中之真义，至为繁广，今未能详说。惟冀诸君从此以后，发心研究佛法，请购佛书，随时阅览，久之自可洞明其义。是为余所厚望焉。

