

J623.26

P

15

音乐教育丛书

古典吉他实用教程

曾臻 编

音乐教育丛书

古典吉他实用教程

曾臻 编

音乐教育丛书

古典吉他实用教程

曾臻 编

音乐教育丛书

古典吉他实用教程

音乐教育丛书

古典吉他实用教程

曾臻 编

西南师范大学出版社

1.00元

(书号: 7-5601-0111-2)

音乐教育丛书

古典吉他实用教程

曾 臻 编

特邀编辑：郑建鸥

责任编辑：贾 晖

封面设计：陈 刚

出版发行：西南师范大学出版社

(重庆·北碚 邮编 400715)

经 销：新华书店

印 刷：中国科技信息研究所重庆分所印刷厂

照 排：华音工作室

开 本：787×1092 1/16

印 张：14.5

字 数：300 千

版 次：1999 年 8 月 第 1 版

印 次：1999 年 8 月 第 1 次印刷

印 数：1~10000

书 号：ISBN 7-5621-2167-2/J·150

定价：18.00 元

(封底未贴有激光防伪标志系盗版书)

前 言

编者在积多年学习、讲授古典吉他的基础上，编写了这本《古典吉他实用教程》。它的目的主要是为具备了一定音乐基础知识的古典吉他的初学者和中等程度的学习者提供一些实用的练习曲、乐曲及其说明与要求。也可作为师范院校音乐专业器乐选修教材。

编写时主要考虑了以下几点：

一、《卡尔卡西吉他教本》是一本很好的由浅入深、循序渐进而又很严谨的吉他教本，所以本教程中练习部分主要选自卡尔卡西教本。

二、乐曲部分选用了很多初、中级水平的乐曲。其原因有三：第一是由于本教程的读者对象是以初学者和中等程度的学习者为主；其二，据编写者所知，许多弹古典吉他在还未具备弹奏较深、较大乐曲的技术水平和艺术修养时，就去吃力地“海”一些大型乐曲，仅仅是由于“没有乐谱”或为了能在他人面前炫耀一番。本书力戒此风；再次，考虑到初、中级学习质量的好坏，很大程度上决定了弹奏者能否向更高层次的发展，所以，本教程特别注重初、中级水平的内容选取。

三、与他人很好地合作，是提高音乐修养的一个重要方面，所以本书也特别增多了重奏的内容。重奏乐曲主要选自陈志先生的《古典吉他名曲 50 首》和《古典吉他名曲 50 首续》。

四、作为教程，没有一课一课地安排内容而是分为练习与乐曲两大部分来安排，是基于以下几方面的考虑：

1. 本书练习曲与乐曲都是由浅入深编排的，学习者只要依序进行，即可获得较好的效果。
2. 由浅入深的练习与乐曲分类编排可让学习者对本书及学习过程有一个全面的、系统的把握，做到胸中有数，而不会只是一些零散的了解。
3. 在学习过程中，学习者的进度会参差不齐，如果将每一课的内容限定，缺乏灵活性，可能会给学习者带来不便。

所以，编写者这样安排的出发点是想使本书既有系统性又具灵活性，使学习者既有总体的把握又能灵活地安排自己的学习内容和进度。

学习本教程时，学习者可按练习的顺序依次进行练习，在前一条完成好以后再进行到下一条。但为了运用所学技巧与提高兴趣，学习者在 C 大调练完后也可尝试弹奏乐曲第一部分中相应程度的乐曲。即：C 大调练完后可选择乐曲第一部分中的 C 调乐曲弹奏（包括 a 小调乐曲）；G 大调练习练完后可选择乐曲第一部分中的 G 调乐曲弹奏（包括 e 小调乐曲）；D 大调练习练完后可选择乐曲第一部分中的 D 调乐曲弹奏……

乐曲第二部分与重奏部分最好是在练完练习部分和乐曲第一部分后再进行。

五、本教程分为五个部分：

1. 古典吉他基础知识
2. 练习曲
3. 乐曲（一）
4. 乐曲（二）
5. 重奏

本教程练习与乐曲主要选自：（日）沟渊浩五郎编著《卡尔卡西吉他教本》（美乐出版社出版）；（日）阿部保夫编《吉他名曲 100 首》（美乐出版社出版）；闵元禔、马志敏、朱学工编《古典吉他考级曲集》（上海音乐出版社出版）；陈志编《古典吉他乐曲 50 首》、《古典吉他名曲 50 首续》（人民音乐出版社出版）；陈志编《古典吉他定级标准曲目》（西南师范大学出版社出版）；曹文选编《国外吉他大师作品集锦》（三秦出版社出版）。本书编写过程中，还参考了《辞海·艺术分册》（上海辞书出版社）；张宁和、罗吉兰编《音乐表情术语字典》（人民音乐出版社出版）；康讴主编《大陆音乐辞典》（大陆书店印行）；王沛伦编《音乐辞典》（文艺书屋印行）和《音乐周报》上陈志先生为吉他定级考试所作的讲座内容等等，在此一并说明并致谢。

编者

目 录

(一) 目 录

古典吉他基础知识

吉他的选购	1
吉他的保养	1
吉他各部位的名称	2
双手手指和琴弦的符号说明	3
吉他各弦的定音	3
弹奏的姿势	4
右手的弹弦位置	5
右手两种弹奏方法	5
部分技法介绍	6

练 习 曲

各弦上的右手指练习	10
第一把位上的读谱练习	12
六度音练习	13
分解和弦练习	15
三段曲调	18
C 大调	20
G 大调	26
D 大调	31
A 大调	37
E 大调	41
F 大调	46
a 小调	51
e 小调	55
d 小调	59

22 条练习	61
把位	64
泛音练习	91
几种特殊技法练习	92

乐 曲 (一)

雪山之歌	97
苏珊娜	97
春莺	98
往事难忘	98
离故乡	99
补破网	99
曲调	100
曲调	101
蜜蜂	102
快乐的农夫	103
三套车	104
康定情歌	105
土拨鼠	106
送别	106
骊歌	107
美丽的梦仙	108
采茶扑蝶	109
玉门怨	110
半个月亮爬上来	110
紫竹调	111
东方舞曲	113
在银色的月光下	115
静夜星空	116
进行曲	117
圣诞铃声	118
甜蜜的家庭	119
小步舞曲	120

婚誓	120
加沃特舞曲	122
丰收之后	123
哎哟, 妈妈	124
牧场之家	125
狂想曲	126
樱花谣	127
两把吉他	128
绿袖子	129
鸽子	130
荒城之月变奏曲	132
野蜂飞舞	137

乐 曲 (二)

雨滴	140
爱的罗曼斯	142
爱的罗曼斯 (有中部的)	143
泪	146
阿狄利达	147
爱情的故事	148
月光 (B 小调练习曲)	150
献给爱丽丝	151
水边的阿狄丽娜	155
依内妈妈	157
恰恰恰舞曲	159
野玫瑰	161
船歌	162
嘉洛普舞曲	163
彝族舞曲	164
阿拉伯风格绮想曲	171
阿斯图利亚斯的传奇	175
阿尔汉布拉的回忆	182

二 重 奏

秋日的唱语.....	187
威尼斯狂欢节.....	190
回旋曲.....	194
前奏曲.....	197
a 小调前奏曲.....	198

三 重 奏

吉普赛之月.....	200
化妆舞会.....	204
G 大调小步舞曲.....	211
匈牙利舞曲第 5 号.....	214
军队进行曲.....	217

(二) 曲 录

140.....	新雨
141.....	爱恋的夜
143.....	爱恋的夜 (帕萨卡利)
146.....	雨
147.....	回家吧
148.....	爱情的故事
150.....	月光 (B 小调夜曲)
151.....	献给爱丽斯
152.....	水边的阿拉曼
157.....	钢琴练习曲
159.....	恰尔达什曲
161.....	康妮
165.....	康妮
169.....	康妮
171.....	康妮
171.....	康妮
173.....	康妮
181.....	康妮

古典吉他基础知识

吉他的选购

要学吉他，首先得有一把较为称心如意的吉他。所以，对于学琴者来说，面临的第一个问题就是如何选购吉他。下面提供一些选购时应注意的有关事项。

首先需注意的是吉他的各平面不能凹凸不平，除了琴身的各面外，还应注意指板是否平滑。

指板除了必须是很平直以外，还要注意它的宽度，太宽或太窄都不利于弹奏。指板的宽度在弦枕部位应在 5.2 或 5.3 公分，愈往琴身愈稍稍加宽，最宽处为 6.1~6.3 公分。

吉他如果被刷上了太厚的漆，会使声音不明亮而且缺乏共鸣，所以选购时最好不要选择这样的琴。

选购时还应注意一个缺乏经验者往往会忽略的问题，这就是弦与音品的高度距离。弦与音品如果离得太远，会极大地影响弹奏时左手的动作，按弦十分困难，从而影响弹奏的准确性和流畅性，如果离得太近，又会使弦撞击音品发出不应有的杂音。

还有一项重要的工作就是必须检查各音品的音高是否准确。

所以初学者购琴时最好请一位有经验的人陪同，将琴弦调至标准音高后，试按一下，手感如何，弦与音品的距离是否适中，音准是否符合要求。这样会省却以后许多的不便与烦恼。

吉他的保养

拥有了一把吉他后，还应注意爱护与保养。因吉他体积较大，材料较薄，所以尤应小心。

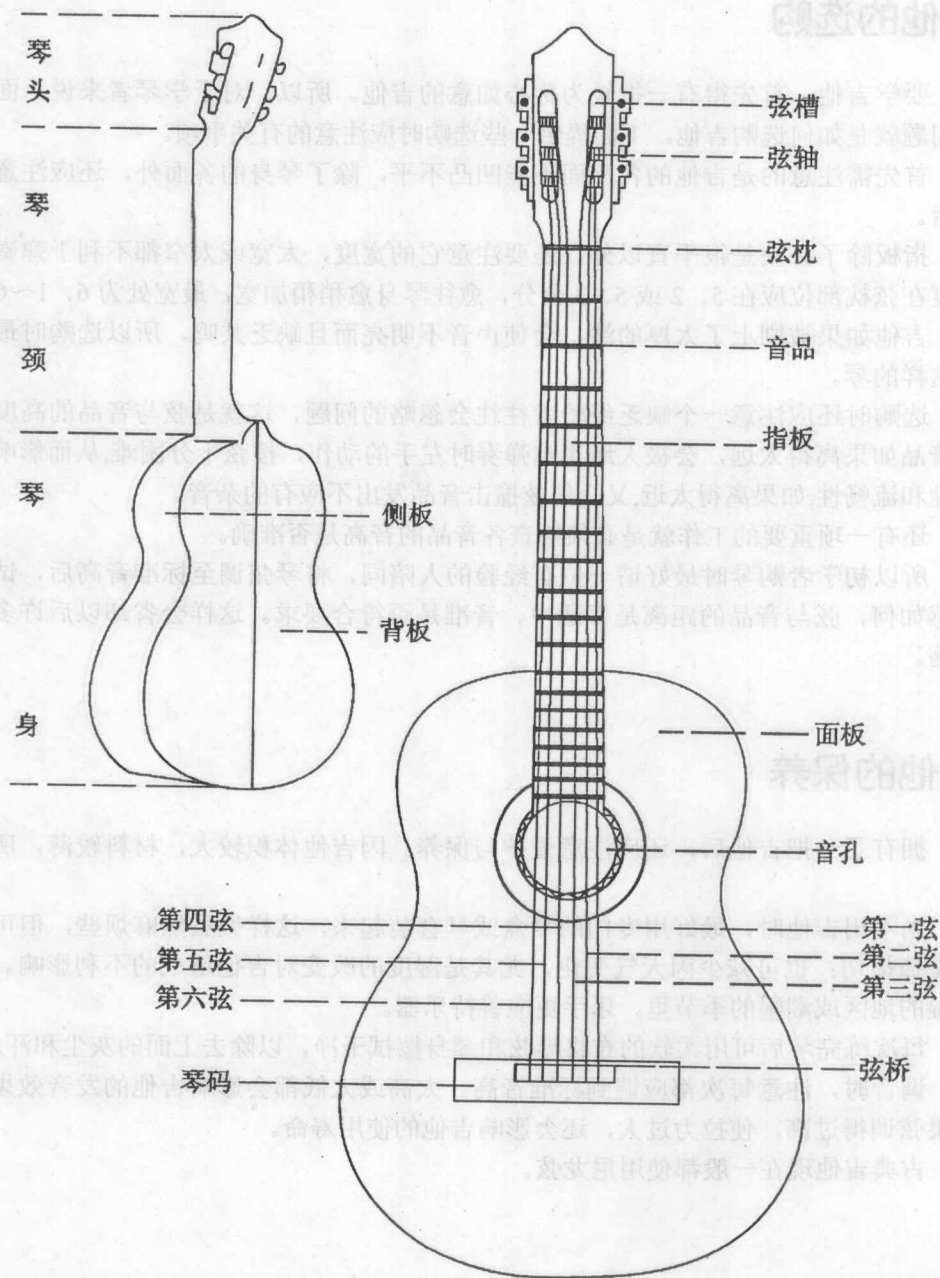
当不用吉他时，最好用专门的琴盒或琴套装起来，这样做虽然麻烦些，但可避免不小心碰撞损伤；也可减少因天气变化，尤其是湿度的改变对吉他造成的不利影响。特别是在潮湿的地区或潮湿的季节里，乐手更应善待乐器。

每次练完琴后可用柔软的布将琴弦和琴身擦拭干净，以除去上面的灰尘和汗水。

调音时，注意每次都应调到标准音高。太高或太低都会影响吉他的发音效果。而且，如果弦调得过高，使拉力过大，还会影响吉他的使用寿命。

古典吉他现在一般都使用尼龙弦。

吉他各部位的名称



双手手指和琴弦的符号说明

右手手指序号及名称

符 号	名 称
p	大指
i	食指
m	中指
a	无名指
ch	小指（不常用）

左手手指序号及名称

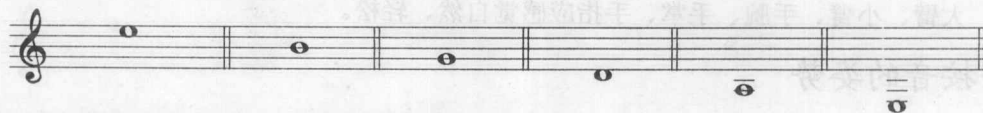
符 号	名 称
1	食指
2	中指
3	无名指
4	小指

弦序符号及名称（由细弦到粗弦）

符 号	名 称
0	空弦
①	第一弦
②	第二弦
③	第三弦
④	第四弦
⑤	第五弦
⑥	第六弦

吉他各弦的定音

吉他由一弦至六弦依次定音为：



① ② ③ ④ ⑤ ⑥
0 0 0 0 0 0

注：①表示一弦的空弦音，即表示左手不按音情况下弹奏一弦时所发出的音。其余以此类推。

弹奏有些乐曲时，个别弦的定音有改变。

调音时最好借助于音笛、音叉或钢琴等固定音高的乐器，这样可保证调出的音高为标准音高。

调音后可照下面的方法检查各弦之间是否调准：用左手 1 指按在第六弦的第五音品处，再用右手弹该弦，弹出的音高应与第五弦的空弦音高相同。用这种寻找同度的办法，可依次检验每根弦是否准确。下表是这种方法的说明图：

第五音品	第五音品	第五音品	第五音品	第四音品	第五音品					
⑥	⑥	⑤	⑤	④	④	③	③	②	②	①
0	0	0	0	0	0	0	0	0	0	0

弹奏的姿势

持琴的姿势

持琴的姿势应以弹奏者能够觉得舒适轻松，有利于双手的运动为最佳姿势。

弹奏时最好坐在高度与自己膝弯处齐平的椅子上，左脚轻放在高度为 18 到 20 公分的小矮凳上，左右两脚略微分开。吉他中腹部的凹处放在左大腿上，吉他靠近身体，上身微微前倾。吉他琴头至琴身的斜度虽然在演奏过程中会有所变化，但一般来说，琴头应在弹奏者颈部高度。

有的书中对女性弹奏者特别“照顾”，专门提出女性弹奏者的姿势应是一腿架在另一腿上，或两腿靠拢。但实际上这种姿势对弹奏很不利。所以本书不将女性弹奏的姿势作为特殊情况另作进述。

右手弹奏的姿势

右手肘部靠在吉他琴身最突出部位，手掌在音孔处，将食指、中指、无名指的指尖依次轻放在第三、第二、第一弦上，手指指根关节与第二关节（中关节）自然弯曲，手指小关节（指梢关节）略为平直，大指指尖轻放于第六弦上，手腕略外凸，整个右手，包括肩部、大臂、小臂、手腕、手掌、手指应感觉自然、轻松。

左手按音的姿势

左手拇指的位置十分重要。因它的位置不正确就会影响整个左手的姿势。拇指切记应放在指板背面近中线处，要自然伸直，大约处在指板正面食指与中指之间的相对位置上，

虎口中空而不能紧靠琴颈。

左手手臂自然放松下垂，大臂不要紧夹，也不要离身体太远。

左手各指按弦时各关节要自然隆起，不要平直地按在音品上（当然横按时须平直）。用指尖按弦。按弦位置不要离所按音品太远，也不要正压在音品上，而是紧靠着音品按下。

按弦时左手的重心不应落在食指上，而应落在中指和无名指上。

弹奏姿势十分重要，最好在一开始就有一个正确、美观的姿势，这样才能为进一步的学习打下良好的基础。而且，倘若形成了不正确的姿势后再来改正就十分困难了。所以请初学者务必仔细阅读领会此内容。若能有一个好的老师指点当然就更好。

右手的弹弦位置

一般来讲，最常用的右手弹弦位置是在指板末端与琴码的中间处，即音孔下方边缘处，此处音色适中，发音结实。

此外，吉他因弹弦位置的不同，音色会有较明显的变化。如从常用弹弦处开始，拨弦点越向琴码处靠近，音色越硬、越尖锐；拨弦点越向指板及指板上 12 音品处靠近，音色就越圆润、越柔和。所以弹奏者可仔细聆听和区分这些音色的变化，并加以运用，以获得生动而美妙的演奏效果。但切记应密切地与音乐作品的内容与要求相结合，不能简单地、随心所欲或哗众取宠地上下弹奏以变换音色。

右手两种弹奏方法

阿波阳多奏法（apoyando, 即靠弦奏法）

这种弹法指右手手指弹弦后要停靠在相邻的下一根弦上，也指弹完弦靠到下一根弦后又立即离开的弹奏法。

这种奏法手指运动方向基本为与琴身平行方向。音色较为浑厚有力，多在演奏旋律或强音时使用。

注意弹弦后右手手指小关节（指梢关节）不要下塌，应基本保持原状地靠在次弦上。

阿鲁爱勒奏法（al aire 即不靠弦奏法）

这种弹法指右手手指弹弦后不停靠在相邻的下一根弦上的奏法，手指运动方向指向腕部。

这种奏法音色柔美透明，手指动作小而敏捷。通常在弹奏快速的乐句、分解和弦、琶音、和音、轮指时使用这种奏法。

阿波阳多奏法和阿鲁爱勒奏法的拨弦动作、发力部位实际上非常接近，根本的区别是没有的。

编者认为不管哪种奏法，检验的标准都只能是两个：其一是手的自我感觉轻松自然；其二是所发声音轻松自然。建议学习者初学时不论哪种奏法都不要先用力，而是将手指轻松地自然地抹过弦，待动作熟练后再体会“力”由身体至手臂、至手腕手掌，终达指尖的感

觉。

部分技法介绍

泛音奏法

发音体所发的音，一般都是复音。以弦为例，即除了发音体整体振动所产生的基音外，其 $1/2$ 、 $1/3$ 、 $1/4$ 等各等分部分也都在同时振动，产生为基音频率二倍、三倍、四倍等的音，这些音即为泛音。

以吉他的空弦来讲， $1/2$ 处（即第 12 音品）、 $1/3$ 处（即第 7、第 19 音品）、 $1/4$ 处（即第 5 品、音孔中间）都可发出泛音。 $1/2$ 处所发出的泛音比空弦所发的音高一个八度， $1/3$ 处所发的泛音比空弦高 12 度， $1/4$ 处所发的泛音比空弦所发的音高两个八度。其余 $1/8$ 处、 $1/16$ 处都可发出泛音。

吉他泛音奏法分为两类：自然泛音和人工泛音。

自然泛音

自然泛音通常指各等分处所发出的泛音。

自然泛音的奏法是将左手手指伸直，用指肉部分轻触弦上需发的泛音处，位置要对准，不可用力压弦，在右手弹弦的同时左手迅速离弦，这样就可发出自然泛音。

自然泛音的记号常用的有以下几种：

文字式：Ham、Arm 等。

位置式：用把位符号、弦序符号或以点线画出泛音的范围等。

人工泛音

人工泛音通常指空弦上所不能发出的，即不位于各等分处所发出的泛音。

人工泛音可以在任何一个音品上发出。弹奏时，左手照常按住所需发出该音的音品，用右手食指轻轻触在该音的高八度位置上，然后用右手其他指拨弦，同时右手食指迅速离开，这样即可发出空弦上所没有的泛音。

人工泛音由于左手要按弦，所以这种泛音还可以揉弦。

人工泛音的记号通常是在自然泛音的记号前或后加记 8va 或 Oct 等符号，以点线来表示泛音范围。

滑音奏法

滑音用 / 或 \ 符号表示。

奏法一

弹出第一音后，用按第一音的左手手指滑到同弦的另一音上，然后右手再弹出该音。

奏法二

弹出第一音后，用按第一音的左手手指滑到同弦的另一音上，但右手不再弹出该音。

弹这种滑音时须注意时值的准确。

由于滑音的符号只有一种，所以在不同的乐曲中究竟该采用哪一种滑音，或在不同的乐段乐句中采用不同的滑音，就只有依靠弹奏者根据乐曲的情绪内容需要而定了。

琶音奏法

琶音指依次快速发出的和弦音。

弹奏时用右手由低到高迅速地依次奏出所需的音。如果排列于六根弦上时，右手可采用 pppima 的指法或全部用 P 指连续拨动六根弦奏出。如果排列于四根弦上时，右手可用 pima 指法奏出。如果排列于三根弦上时，右手可采用 pim 或 ima 指法奏出。

横按奏法

横按奏法又称巴列奏法。

以 Barre 标记。但有时也不标出。

以左手一手指同时按住两根以上的弦称为横按。同时按下六根弦，称为大横按；同时按下二至五根弦称为小横按。横按奏法多用左手食指进行。左手手指横按时宜伸直。

用食指横按时，注意食指伸直后接触弦的部位不要以内里正面平按下，而应往虎口方向稍外侧些压弦。此时左手大指应略往下一些，即指左手大拇指的相对位置不要正对指板前的食指，而应对着指板前的中指位置，这样才能保证横按发音的质量。

轮扫奏法

用 Rasg 表示。

弹时右手半握拳，放在第六弦位置上，然后依次将 ch、a、m、i 指快速伸开，由低音到高音弹出全部琴弦。

注意轮扫时，右手手掌、手腕、小臂必须形成一个整体，在 ch、a、m、i 弹出的同时有一个由右上方向左下方转动的动作，以便能更好地配合弹弦的四个指头。

扫弹奏法

奏法一

Pulgar 即 P↑，以右手拇指快速地由低音弦至高音弦弹响琴弦。弹时右手手掌，手腕、小臂与大指形成一个整体，轻微地随着大指的动作由右上方向左下方略微转动。

奏法二

Indice 即 i↓或 i↑，用右手食指由高音弦至低音弦，或用食指指甲快速地由低音弦至高音弦弹响琴弦。食指扫弹时右手手掌、手腕、手臂也应与食指形成一个整体，协同动作。还须注意的是食指扫弹时，右手大指可轻轻靠在食指的第一关节处（或略靠指尖一些也可），以解决食指单独扫弹相对来说力量较弱的问题。

注意：扫弹与轮扫的最大区别是：扫弹时不管弹奏多少根弦，都只发出一声；而轮扫则是不管快速或慢速轮扫，发出的都是多个声音。

拨弦奏法

用 Pizz 表示。

用右手手掌下侧缘（小指下面部位）轻触靠近琴码处的琴弦，然后用 P 或 i 或 m 指拨弦。其发音短促、闷暗。

大鼓奏法

用 Tam 表示。

用右手手掌上侧缘（大指下面部位）在靠近琴码的部位敲击部分或全部琴弦。其发音效果为大鼓的模仿声。

小鼓奏法

用 T. 表示。

奏法为在第九音品处，用左手食指将第六弦从第五弦上面拉过第五弦，然后将第六弦、第五弦相绞按住，此时第六弦在第五弦里面（靠近第四弦）。右手再根据乐曲的拍子用轮扫或扫弹的奏法弹弦。其发音效果为小鼓的模仿声。

钟音奏法

指在三度、六度和十度的乐句中，有一个伴随声部始终在一个单一的持续出现的音上，这个持续的音就称为钟音。这个钟音声部总是用空弦来弹出，即使有时其他声部比钟音声部高时也只在其他弦上弹出，这样来产生一种特别的效果。此时，钟音声部应比其他声部略强。

击弦奏法

用 Vibr. 表示。

击弦奏法指右手不弹弦，只用左手手指像锤子般地击弦发音。击弦时左手手指指根关节稍稍抬起，以瞬间的爆发力击弦。

消音奏法

消音指消除余音，让声音根据需要发得短促或跳跃。

奏法一

用右手手掌下侧缘（小指中关节到腕关节部分）捂住不需再发响的琴弦。

奏法二

用右手手掌上侧缘（大指小关节到腕关节部分）捂住不需再发响的琴弦。

奏法三

用右手指尖到第一关节（指梢关节）之间的指肉捂住琴弦。

奏法四

用右手拇指尖到第一关节之间外侧缘的指肉捂住琴弦。

奏法五

用左手即将结束按音动作的手指迅速抬起一些，使声音中断。但指尖不离弦，只是让弦离开音品。

奏法六

用左手未按音的手指指尖肉轻捂发声的弦。

一般来说，第 1、第 2 种方法用于和弦的消音，第 3、4、5、6 种方法用于单音的消音。

另外，还需注意的是在一些民谣吉他上消音也称为“切音”，用“·”标记在音符上方。但在古典吉他的乐谱中，消音没有符号标记。所以弹奏者应根据乐曲的情绪内容自行考虑消音，如当出现休止符时、明显的句逗时、乐曲结束时等等。

圆滑音奏法

用 \frown 表示。

上行圆滑音

第一音用右手手指弹出，紧接着上方音或上方几个音都用左手手指快速击打弦发声。

下行圆滑音

第一音用右手手指弹击，紧接着的下方音或下方几个音用左手手指拨弦发声。

注意：延音线和圆滑音奏法都用“ \frown ”标记，但延音线常用于相同音高的音符之间，是为了增长音的时值；圆滑音多是在不同音高的音符之间，是为了音与音之间的连贯、圆滑。

圆滑音奏法的应用很广泛，除了主要旋律上的应用外，还常用于多种装饰音的弹奏上，如倚音、波音、震音的弹奏等。

轮指奏法

轮指没有专门的符号标记，但通常为 a、m、i 持续不断地弹奏高声部，P 指奏低声部，形成 pami 或类似反复出现的一种固定弹法。

练习轮指时需注意以下几点：

1. 不可急躁，应循序渐进、持之以恒。
2. 轮指的好坏有两个检验标准可参考：其一是“圆”。要求 pami 四个点的时值、力度应尽量平衡，没有突出、呆滞，四个手指发出的声音如圆圆的车轮滚动向前。其二是四个手指所发出的声音不要含混不清，而应颗粒清晰、如珠落玉盘。

3. 练习时可采用一些行之有效的办法，如将 pami pami pami 弹成 $\grave{p}am \grave{i}pa \grave{m}ip \grave{a}mi$ 或者将 ami ami ami ami 练成 $\grave{a}mia \grave{m}iam \grave{i}ami$ 等等。方法很多，只要练习者勤于思考、勤于练习，就会收到事半功倍的效果。

