



围棋棋艺快速提高法

一日一题
三十二天见成效

日本棋院编 于志琪、刘月茹译

围棋棋艺快速提高法

日本棋院 编

于志琪 刘月茹 译

农村读物出版社

一九八七年·北京

围棋棋艺快速提高法

日本棋院 编

于志琪 刘月茹 译

责任编辑 李家玉

*

农村读物出版社 出版

通县教育局印刷厂 印刷

新华书店北京发行所 发行

*

787×1092毫米 1/32 6.125 印张 136千字

1988年1月 第一版 1988年1月北京第一次印刷

印数1— 60000册

ISBN-7-5049-0077-5/G·41

书号: 7267·91 定价:1.45元

序 言

中国有句古话：士别三日，当刮目相待。它的意思就是说，优秀的人是不断进步的，如果三天没见到他，再见面时，也许他就有了显著的变化，而不可用老眼光去看待他。

话虽是这样说，但对于学围棋一事，仅仅靠三天功夫就想令对方刮目，未免实在太难，而改为三十一天吧。请不要嫌三十一天的期限太长，与那些过了三十一年围棋仍无多大长进的人相比，三十一天内如果取得了可喜的进步，那就应该称为是“闪电式”的了。

我们以留作业的方式每天出一道题，在此三十一天内把学习围棋做为当务之急，即使有的问题一看就懂，也不要马虎从事。每一个问题都设计了A、B、C三种图示，请你从中选出正确的答案，并讲明理由，展望一下棋局今后的发展。这样练习之后，对于你围棋实力的提高，我们具有很大的信心。

在书中，还顺便对某日出生的人的棋风进行了占卜，这仅仅是为各位提供趣味的话题，是不必轻信。

最后，我们还要提一句：前边文中所提到的“士”，不单纯作为男性来解释，我们热烈欢迎各界女士也来分享围棋的乐趣。我们希望，这种闪电式的提高棋艺的方法，会对任何一位都能起到作用。

目 录

第一章 上旬的问题

- | | | |
|-----|---------|--------|
| 1号 | 定型之后 | (2) |
| 2号 | 当高手迷惑你时 | (8) |
| 3号 | 对付伸腿的妙计 | (14) |
| 4号 | 模样的要点 | (20) |
| 5号 | 定式的变化 | (26) |
| 6号 | 形的急所 | (32) |
| 7号 | 镇的对策 | (38) |
| 8号 | 补强黑阵的手段 | (44) |
| 9号 | 最优先的位置 | (50) |
| 10号 | 最有效果的官子 | (58) |

第二章 中旬的问题

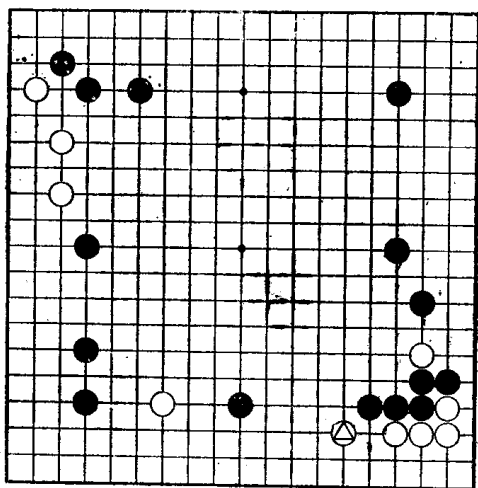
- | | | |
|-----|-----------|---------|
| 11号 | 对无理之手不能放过 | (63) |
| 12号 | 作战的分歧点 | (69) |
| 13号 | 大场与急场 | (75) |
| 14号 | 一箭双雕 | (81) |
| 15号 | 全局中的必争点 | (87) |
| 16号 | 与模样相对抗 | (93) |
| 17号 | 巧妙地利用引征 | (99) |
| 18号 | 破坏白占官的意图 | (107) |
| 19号 | 确保胜势 | (111) |
| 20号 | 哪个官子量大 | (117) |

第一章

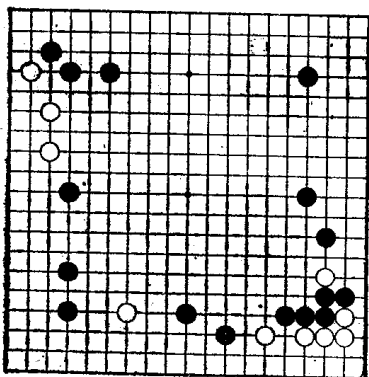
上旬的问题

1 定型之后

1号的问题 白△一子跳出之后，黑应该走哪里？



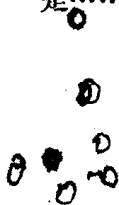
问题图

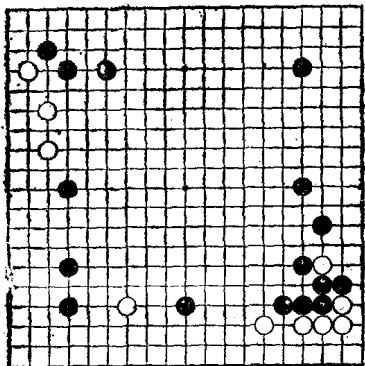


C图

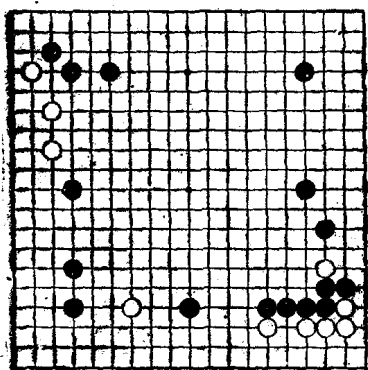
问题图 黑先。

是让六子的开局阶段，
右下角白△一子跳出
后，黑棋正确的走法应
是……。





A图



B图

《棋风的占卜》

——1号出生的人

以“宇宙流”

著称的武宫正树九

段，是1951年1月1

日出生的。他是一

位不拘泥于角的实

地，而专门在广阔

的棋盘上经营中央

模样的浪漫派棋

士。他的宏大的构

思是因为他和丰臣

秀吉同日所生吗？

此外嫁给电影演员

山本圭为妻的小川

诚子四段也是1号

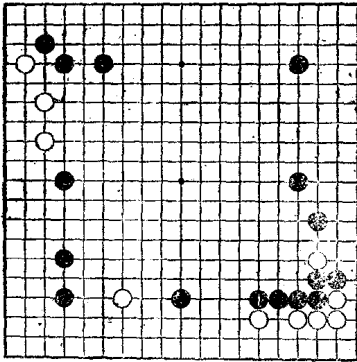
的生日。

你的棋风也应

是擅于构成大模样

的吧。

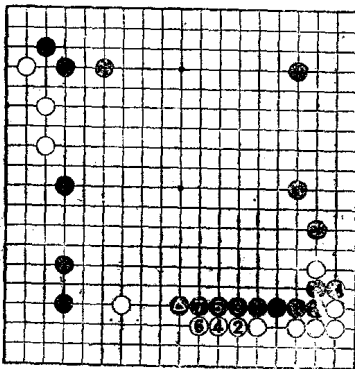
铭记在心的是——全局形势要走厚



正解图—B图

正解图—B图

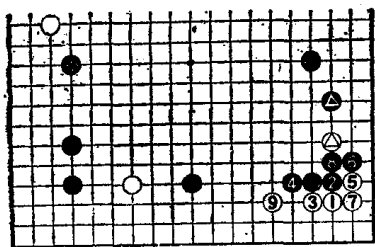
黑1贴紧压住,是一手扩展大模样的好棋。



1图

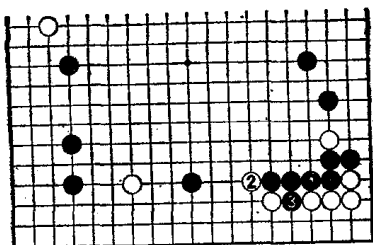
1图 当黑1压时,白2也只好长。因为黑⊙一子的存在,黑棋可连为一体,构成铜墙铁壁,黑具有了压倒全局的气魄。

乍一看黑子拘谨得如一根棒子,但这种棋形一点毛病也没有。



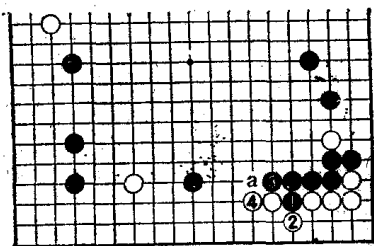
2图

2图 稍微展示一下问题图的次序。对白△的挂，黑▲一子采用了一间夹，从而白1点入三三。为了继续贯彻黑△的意图，黑2位挡下是常形，至白9为止形成问题图。



3图

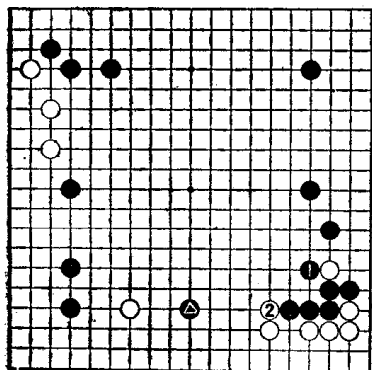
3图 对于黑1，白2如果想扳起反击的话，是无理取闹，这样，被黑3位冲后白形崩溃。



4图

4图 黑1如果先冲，然后再返回3位压如何。自4位长时，黑继续在a位压。看来似乎与正解图大同小异，但黑1与白2的交换是画蛇添足，这个交换黑棋大损，至少损失了一个劫材。

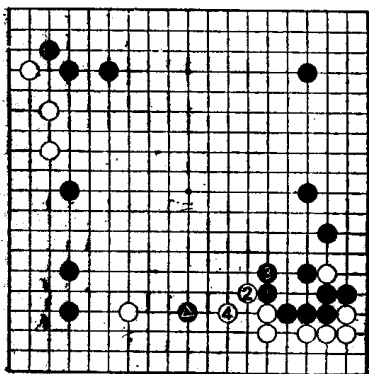
按常规的定式走，此场合是恶手



5图—A图

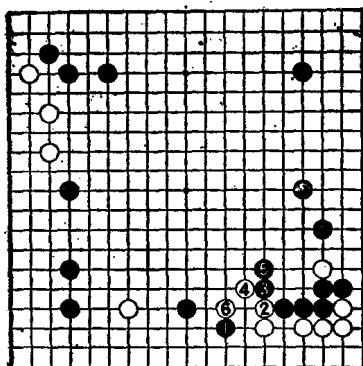
5图 黑于1位虎本是定式，但因为此时黑已有了⊙位的子，再这样下就犯了错误。即使按定式走，也要根据周围棋子的不同位置来走，若不加以区别，就会走出坏棋来。

此时白2位挺，黑就难办了。



6图

6图 黑棋此时继续于1位挡时，白2至4构成好形，黑⊙一子因为距离白右边强子太近而成为弱棋。

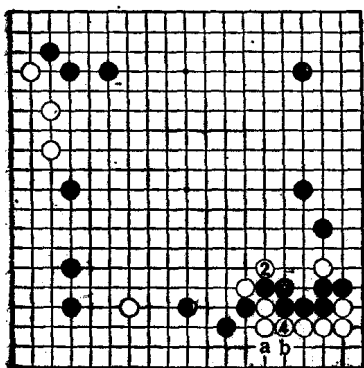


7图—C图

7图 黑若在1位拦，恰好凑白2挺出构成好形，黑3扳，5长时，白虎在6位棋形紧凑。

白子顺畅出头，黑1之子反而变弱，几乎一无所获。

看来2位是双方必争的要点。



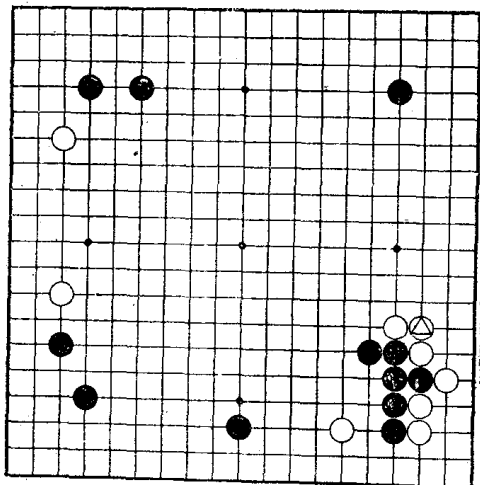
8图

8图 前图中的黑5如果改在本图1位切断的话，先被白2打吃，黑相当难受，黑3位粘后成为愚形。然后白4贴紧粘住，黑七个子有撞气之感。

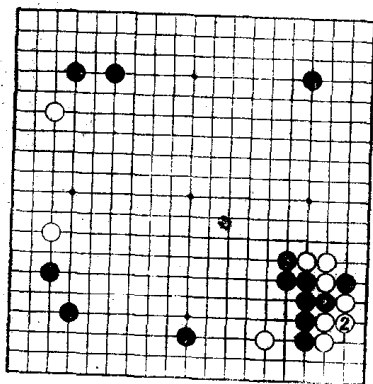
再有黑3若不粘而改在4位冲时，待白a、黑b时，白于3位空提一子，白棋也很充分。

2 当高手迷惑你时

2号的问题 当高手来迷惑你的时候



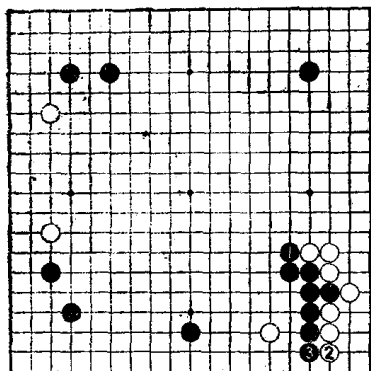
问题图



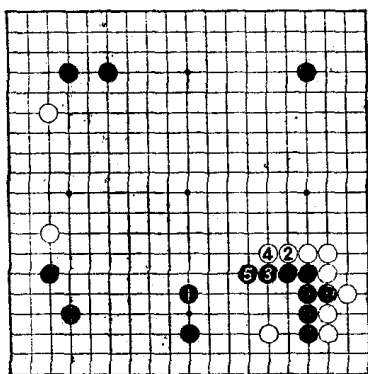
C图

问题图 黑先。

高水平的棋手常常喜欢在右下角走成粘的棋形，你不会因此变化而感到迷惑吧，应该走哪里呢？



A 图



B 图.

《棋风的占卜》

—— 2号出生的人

岩田达明九段

于1925年1月2日出

生,作为中部地区

围棋的领导人,他

具有十分干练的实

力,而且颇有绅士

风度。

2号生日的人

士还有工藤纪夫九

段和“眠狂四郎”

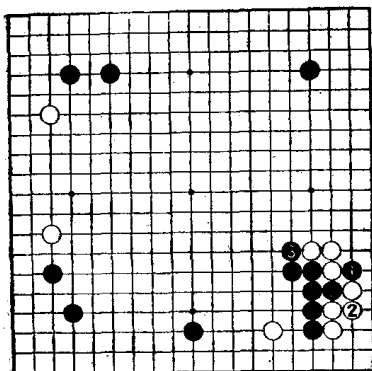
酒井猛九段。

您是否也具有

绅士一样的面孔和

果敢的棋风呢?

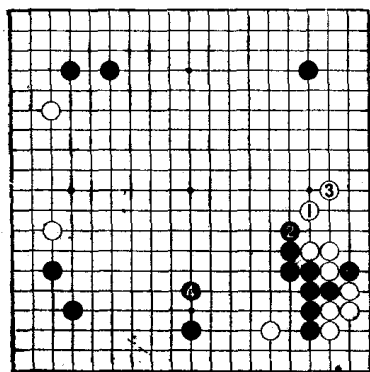
一看这种棋形，就应该马上先断一手



正解图—C图

正解图—C图

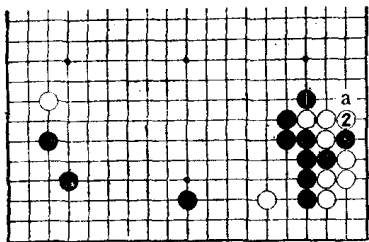
黑1于这一侧先断一手，然后再在3位拐是完好的次序。这样，当黑1断时，白非在2位粘不可。由于黑1的作用，使黑3的效果倍增。



1图

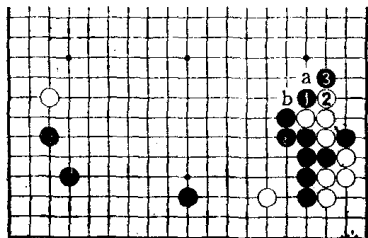
1图 黑棋的得意之处是，白此时不能脱先，当白1应时，黑2又是先手，待白3后，黑回到4位的好点。

黑棋形状奔放，所占的点均为要点。



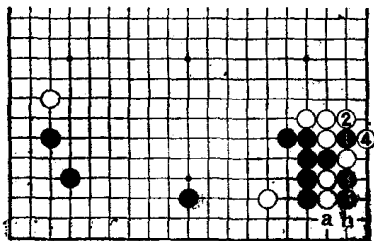
2图

2图 如果前图中的白1脱先，黑立即在1位扳下，白不得不应在2位或a位。这样一来，黑1的效果非常生动，可以转向其他的好点。



3图

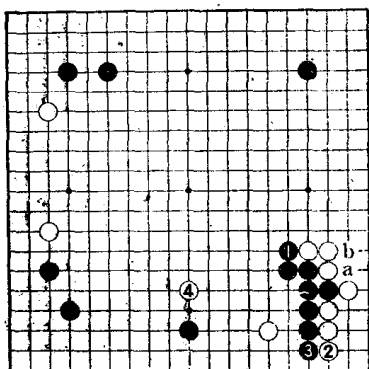
3图 对于黑1扳，白2如果顽抗的话，恰好凑黑3连扳，白棋技穷。以后即使白有a位的叫吃，但只是徒使黑形增厚，有损无益。



4图

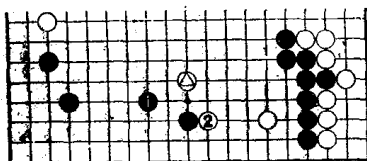
4图 返回正解图中，黑1断时，如果白2位打吃，则黑3从里侧叫吃而可以得白二子，黑棋也收获不少。以后白若a位长时，黑于b位挡平安无事。

若不能及时抓住白方的弱点,则悔之晚矣



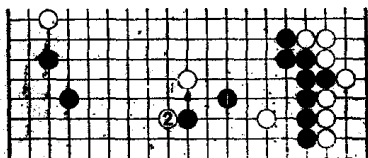
5图—A图

5图 如果黑棋单在1位拐,则白方马上于2位立,这正是白所希望的。黑3再挡时,因为以后黑a位断时白可走b位打吃,白没有损失,所以白放心大胆地转向4位镇,正合棋理。



6图

6图 黑对于白⊙一子很难应付。通常是走黑1小飞,但白2靠下即可腾挪。



7图

7图 如果黑1往这方面小飞的话,白2的靠将会影响到左边的黑棋。