

究器型始末 溯纹饰起源  
辨胎釉特征 详装饰技法  
释本朝风格 知真伪要点



咸丰  
同治卷

明清民窑瓷器鉴定

老古董丛书

# 明清民窑瓷器鉴定

——咸丰 同治卷

主编 铁源



 朝華出版社

---

## 图书在版编目(CIP)数据

明清民窑瓷器鉴定. 咸丰、同治卷 / 铁源, 溪明主编.  
北京: 朝华出版社, 2005.7  
ISBN 7-5054-1190-X

I. 明... II. ①铁...②溪... III. 民窑—瓷器(考古)—鉴定—中国—清代 IV. 876.34

中国版本图书馆 CIP 数据核字 (2005) 第 022673 号

---

### 明清民窑瓷器鉴定——咸丰、同治卷

主 编 铁 源      副主编 溪 明  
编 委 王 洋      刘丽颖 杨 婉  
责任编辑 宋 朗  
封面设计 杨 婉  
出版发行 朝华出版社  
社 址 北京车公庄西路 35 号      邮政编码 100044  
电 话 (010)68433188 (总编室)  
(010)68413840/68433213 (发行部)  
传 真 (010)88415258 (发行部)  
印 刷 北京雅昌彩色印刷有限公司  
经 销 全国新华书店      中国国际图书贸易总公司  
开 本 889 × 1194 毫米      1/32  
印 张 5.5  
字 数 100 千字  
图 片 446 幅  
版 次 2005 年 8 月第 1 版      2005 年 8 月第 1 次印刷  
书 号 7-5054-1190-X/J·0464  
定 价 39.80 元

## 内容提要

我国瓷器烧造，历史之悠久，品种之繁多，器型之丰富，技艺之精湛，风格之独特，世所罕见。瓷器的基本属性，在当时是实用与美观相结合，在满足人们物质生活和精神生活方面具有重要意义。而今天，民国之前的瓷器，大多失去了实用价值，而独具审美价值。

清代咸丰、同治两朝计24年，是清代官窑瓷器迅速衰落时期，其质量极为低下，民窑瓷器更是粗俗不堪，有关陶瓷著述多将此时期与光绪、宣统合称为晚清，其实，晚清瓷器并非统一的风格。本书以大量的实物，从器型、胎釉、底足、纹饰、款识等方面对咸丰、同治两朝的民窑瓷器进行多角度、全方位的阐述，并以独到的见解，阐述这两朝民窑瓷器的风格特征，如咸丰民窑器物的造型臃肿、彩色浓艳无光，同治民窑器物的大红大绿、人物的翻白眼现象等。其知识性强、实用性高，堪为晚清民窑瓷器的鉴定工具书。

# 老古董丛书

- |            |         |
|------------|---------|
| 明清民窑瓷器鉴定   |         |
| —洪武 永乐 宣德卷 | 39.80 元 |
| 明清民窑瓷器鉴定   |         |
| —正统 景泰 天顺卷 | 39.80 元 |
| 明清民窑瓷器鉴定   |         |
| —成化 弘治 正德卷 | 39.80 元 |
| 明清民窑瓷器鉴定   |         |
| —嘉靖 隆庆 万历卷 | 39.80 元 |
| 明清民窑瓷器鉴定   |         |
| —天启 崇祯卷    | 39.80 元 |
| 明清民窑瓷器鉴定   |         |
| —顺治 康熙卷    | 39.80 元 |
| 明清民窑瓷器鉴定   |         |
| —雍正卷       | 39.80 元 |
| 明清民窑瓷器鉴定   |         |
| —乾隆卷       | 39.80 元 |
| 明清民窑瓷器鉴定   |         |
| —嘉庆 道光卷    | 39.80 元 |
| 明清民窑瓷器鉴定   |         |
| —咸丰 同治卷    | 39.80 元 |
| 明清民窑瓷器鉴定   |         |
| —光绪 宣统卷    | 39.80 元 |

# 目录

## 咸丰民窑瓷器····· 1

### 一、器型的特征····· 1

- 撇口瓶····· 2
- 花口瓶····· 2
- 盘口瓶····· 4
- 方瓶····· 4
- 壁瓶····· 6
- 天球瓶····· 6
- 喇叭口瓶····· 6
- 太白尊····· 7
- 盖碗尊····· 8
- 花觚····· 9
- 炉····· 9
- 将军罐····· 10
- 直口罐····· 10
- 盖罐····· 10
- 粥罐····· 11
- 缸····· 12
- 花盆····· 12
- 洗····· 13
- 壶····· 13
- 凳····· 14

笔筒····· 14

帽筒····· 15

烛台····· 15

鼻烟壶····· 16

碗····· 16

盘····· 17

杯····· 19

### 二、胎的特征····· 19

### 三、底足的特征····· 19

### 四、釉的特征····· 20

青花釉····· 20

粉彩釉····· 20

红釉····· 20

哥釉····· 21

酱釉····· 21

青釉····· 21

松石绿釉····· 22

### 五、彩的特征····· 22

青花····· 22

粉彩····· 23

### 六、纹饰的特征····· 24

神话人物图····· 24

戏曲小说人物图····· 25

历史人物图	26
婴戏图	26
龙纹	26
象纹	27
马纹	27
松鼠纹	28
蝠纹	28
花鸟纹	28
四季花卉纹	29
莲纹	30
皮球花纹	30
竹石纹	30
牡丹纹	30
冰梅纹	31
白菜纹	31
花篮纹	31
文字纹	32
缠枝莲托八宝纹	32
博古纹	32
冰梅边饰纹	32
蕉叶纹	33
莲瓣纹	34
七、款识的特征	34
年号款	34
纪年款	35
八、鉴定要点	35

## 同治民窑瓷器

一、器型的特征	39
花觚	39
四方耳瓶	40
六方瓶	41
方胜瓶	44
棒槌瓶	44
灯笼瓶	46
筒瓶	46
玉壶春瓶	46
观音瓶	47
花口瓶	47
天球瓶	50
壁瓶	51
双耳扁瓶	52
梅瓶	52
贯耳扁方瓶	52
盘口耳瓶	53
翻口耳瓶	54
撇口耳瓶	56
撇口瓶	56
将军罐	58
冬瓜罐	59
壮罐	60
西瓜罐	60
直口罐	60
鼓式罐	61
条纹罐	61
粥罐	62

方罐	62	粉彩釉	93
缸	62	豆青釉	93
花盆	63	黄釉	94
炉	63	绿釉	94
绣墩	64	酱釉	94
豆	65	五、彩的特征	94
壶	65	粉彩	94
帽筒	66	青花	97
笔筒	67	五彩	99
印盒	69	斗彩	99
洗	70	浅绛彩	99
水仙盆	70	红彩	100
盒	71	墨彩	101
水盂	72	六、纹饰的特征	101
砚	73	婴戏图	101
调色碟	74	仕女图	107
烛台	74	历史人物图	108
枕	74	戏曲小说人物图	113
筷筒	75	神话人物图	118
鼻烟壶	75	市俗人物图	119
瓷板	76	龙纹	121
碗	76	狮子纹	123
盘	81	麒麟纹	123
杯	87	马纹	123
二、胎的特征	88	羊纹	124
三、底足的特征	89	松鼠纹	124
四、釉的特征	92	金鱼纹	125
青花釉	92	蛙纹	126



蝠纹·····	126
凤纹·····	127
鹤纹·····	129
孔雀纹·····	129
芦雁纹·····	130
雉鸡纹·····	130
公鸡纹·····	131
鸳鸯纹·····	132
蝶纹·····	132
草虫纹·····	132
荷塘纹·····	133
牡丹纹·····	134
松竹梅纹·····	135

白菜纹·····	135
山水纹·····	136
文字纹·····	138
博古纹·····	139
八卦纹·····	140
辅助纹饰·····	140

## 七、款识的特征····· 141

年号款·····	141
纪年款·····	142
仿写款·····	143
人名款·····	143
图记款·····	144

## 八、鉴定要点····· 144

# 咸丰民窑瓷器

咸丰(1850~1861)朝共计11年。清代10帝中,在位时间排在第9位。遗存的瓷器数量仅较在位3年的宣统多一些,亦排在第9位。咸丰民窑瓷器数量之少,有其深刻的社会原因。咸丰时,大清王朝早已渡过了它的黄金时代,进入衰败时期,内忧外患接踵而至,加剧了清王朝统治的崩溃,正如民谚:“天子坐金銮,朝政乱一团,黎民苦中苦,乾坤颠倒颠,干戈从此起,休想太平年。”特别是咸丰继位尚10个月爆发的太平天国运动,使清王朝几遭灭顶之灾。同时也影响景德镇瓷业生产。据史料记载:咸丰初年,太平军在长江江面活动频繁,造成景德镇御窑厂烧造的瓷器无法运出江西,并殃及民窑瓷器的外销。咸丰五年,太平军在江西与清军激战。九年七月一日太平军杨辅清部与清曾国荃大战于景德镇几达半月。十一年四月五日,太平军李世贤部攻克景德镇。攻城掠地反复拉锯式的战争,使景德镇瓷业几乎完全瘫痪。同时,为应付战争的军费开支,广开财源,对百姓经济盘剥加剧。其中最为重要的就是厘金。所谓厘金,就是一种商税,分行厘和坐厘两种。在水陆交通要道和商业城

镇,设立局、卡征收,也就是通过税和营业税,加重了窑业的负担。在社会和经济原因下,民窑生产由乾隆时的二三百座降为不足百座,且开工严重不足。另外,民窑瓷器多不署年号款识,不少作品在分期时上归道光下划同治。实际上,咸丰民窑瓷器虽然不及乾隆等朝,但也不至于少得如此可怜,只是今人多不识其真正面目,随着时间的推移和认识的逐渐深入,一定会有更多的咸丰民窑瓷器在道光、同治民窑中剥离出来。

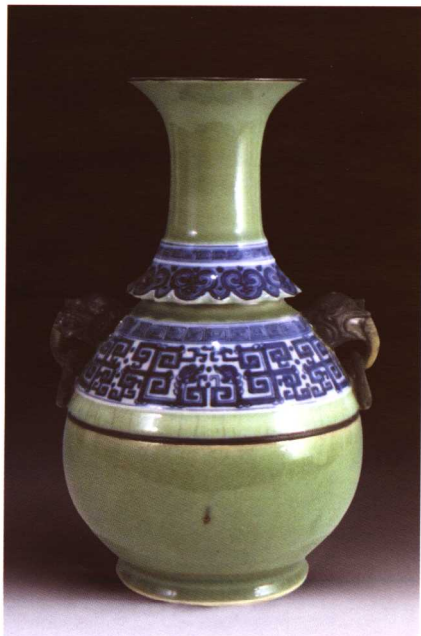
## 一、器型的特征

目前所见咸丰民窑瓷器器型不丰,以瓶、罐、炉、碗、盘等最为常见,较道光时更显粗笨。品种以青花、粉彩为主,另有少量的颜色釉器物。胎质粗松,釉面不平。纹饰以花卉、人物居多,山水极为少见,绘画较为粗俗,款识以图章式六字篆款最为流行,书写随意,有的识读困难。

咸丰民窑瓷器有陈设瓷及日用瓷两大类,陈设瓷见有撇口瓶、花口瓶、盘口瓶、方瓶、壁瓶、天球瓶、花觚、盖碗尊、太白尊、炉、将



1 咸丰 青花神话人物图撇口瓶



2 咸丰 豆青青花兽耳撇口瓶

军罐、瓷塑、缸等。造型多较粗笨。日用瓷见有碗、盘、杯、粥罐、盖缸、渣斗、烛台、帽筒、凳、洗、笔筒、壶等。胎体厚薄不一。总体来讲，成型工艺不及前朝。

### 撇口瓶

咸丰民窑撇口瓶较为常见，目前见有三式：撇口束颈长腹式、撇口下垂腹式、撇口弧腹双耳式。

图1 青花神话人物图撇口瓶，撇口，束粗颈，溜肩，长腹，矮圈足。成型工艺较好，与道光同类器相比，腹下内收趋缓，体态臃肿笨拙，更显呆板无奇。

图2 豆青青花兽耳撇口瓶，高30厘米。撇口，束长颈，溜肩，下垂腹，外撇矮圈足。基本造型为玉壶春瓶式，肩部饰一对铺首耳。肩部有一带裙带，上下对接成型。此类成型技术在嘉庆时已见有。总体来讲，此器成型工艺尚可，但肩部铺首过大，使整体的下垂感不强。

图3 粉彩人物撇口耳瓶，高30.1厘米，口径10.9厘米，足径10.9厘米。撇口，束颈，溜肩，弧腹，矮圈足。颈部置一对螭耳，此器为传统造型，与前朝差别不大。

### 花口瓶

咸丰民窑花口瓶存世相对较多，见有长腹与短腹两式，基本造型为花口外折，长颈，溜肩，弧腹，

圈足，颈部置双耳，器型承袭道光。

图4 粉彩人物故事图花口瓶，高64厘米。花口外翻，束长颈，溜肩，长弧腹，外侈圈足。颈部饰一对双狮耳，肩部堆塑四条螭龙。颈部堆塑双狮耳始于道光，但凸起略小，不及此器立体感强。

图5 哥釉青花花鸟纹花口瓶，花口，束颈，长腹部较上器略短，花口外翻较为平直，器足为圈足不见外侈，较上器粗笨。

咸丰民窑另见有颈部置单狮耳一种花口瓶。

图6 粉彩人物故事图花口瓶，花口外翻，束粗颈，溜肩，粗腹，圈足外侈。颈部置一对单狮耳，肩部



3 咸丰 粉彩人物撇口耳瓶



4 咸丰 粉彩人物故事图花口瓶

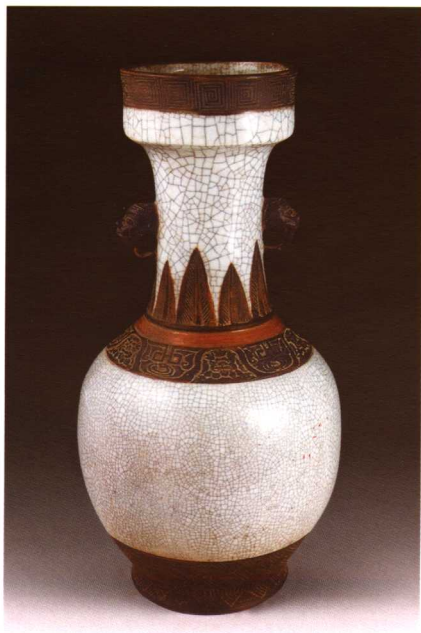


5 咸丰 哥釉青花花鸟纹花口瓶





6 咸丰 粉彩人物故事图花口瓶



7 咸丰 仿哥釉铁锈花盘口瓶

有一道凸起的裙带纹，肩腹相交处饰螭龙纹两条，此装饰方法本朝极为常见。造型臃肿，器口不圆，成型工艺不好。

### 盘口瓶

咸丰盘口瓶见有三式：直壁盘口长颈式、直壁盘口短颈式、斜壁盘口长腹式，颈部均置有耳。

图7仿哥釉铁锈花盘口瓶，高54.7厘米，口径16.4厘米，足径16.7厘米。直壁盘口较高，束长颈，球形腹，外撇圈足，颈部置一对象耳，成型工艺较好。

图8青花人物图盘口瓶，浅盘口，短粗颈，溜肩，弧腹，外撇圈足。颈部置一对螭耳，此类造型道光时常见，但却更趋笨拙，而且耳的模印不及前朝清晰。

图9哥釉盘口瓶，斜壁，浅盘口，束颈，溜肩，长腹，浅圈足，颈部置一对树根形耳，成型工艺较好。

### 方瓶

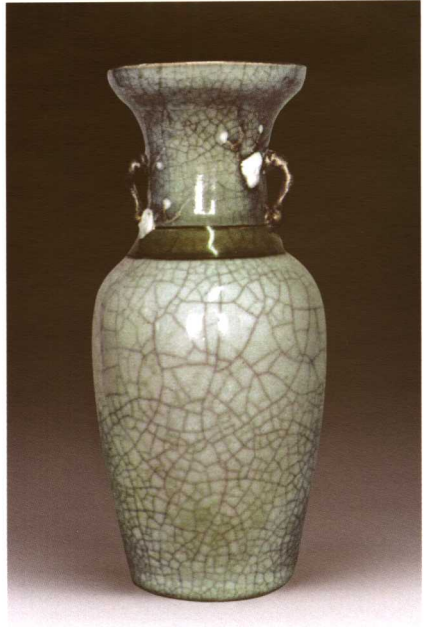
咸丰方瓶见有两式：直颈斜肩式、束颈折肩式。

图10青花松鼠葡萄纹方瓶，撇口，直颈，斜肩，斜直腹，圈足。造型粗短，线条较为生硬。

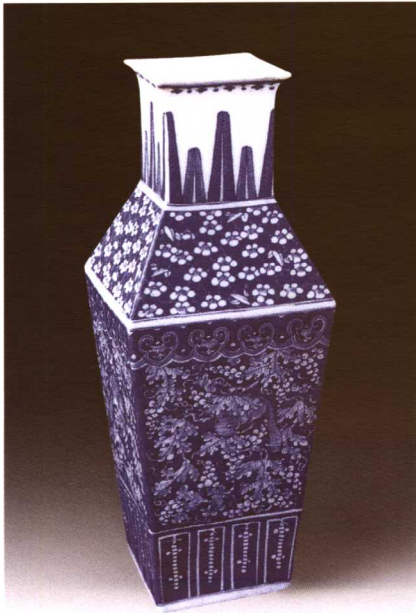
图11青花花蝶喜字纹方瓶，撇口，束颈，折肩，长斜腹。器物线条较上器略有变化。



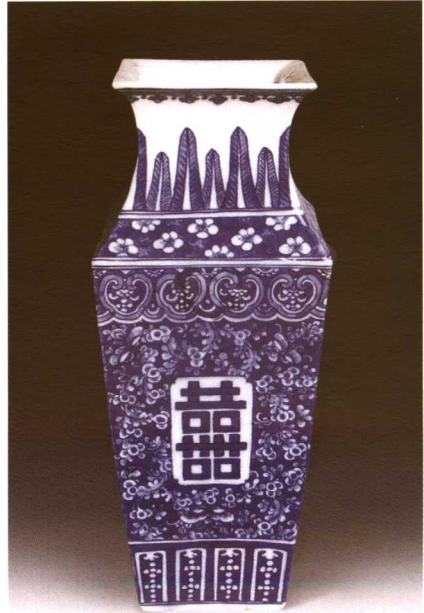
8 咸丰 青花人物图盘口瓶



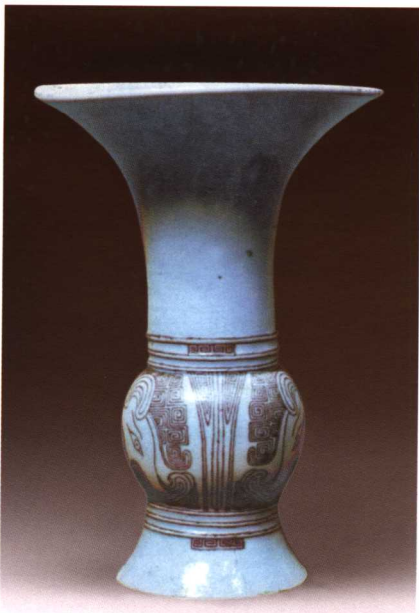
9 咸丰 哥釉盘口瓶



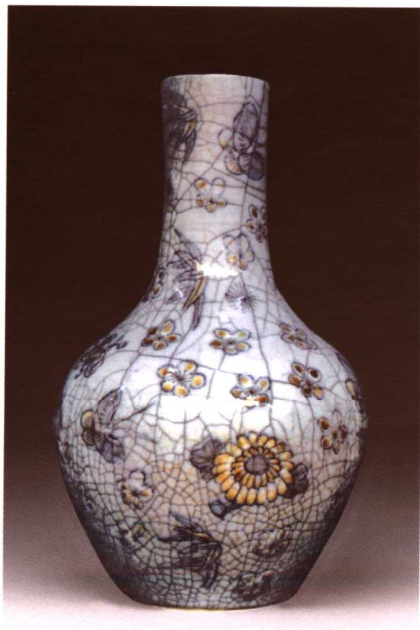
10 咸丰 青花松鼠葡萄纹方瓶



11 咸丰 青花花蝶喜字纹方瓶



12 咸丰 胭脂紫彩象纹壁瓶



13 咸丰 哥釉青花酱彩天球瓶

## 壁瓶

咸丰民窑壁瓶较为少见。

图12胭脂紫彩象纹壁瓶，喇叭口，长颈，弧腹，外撇高圈足。腹的上下各有三道凸起的弦纹，整体的造型如半剖的花觚，器型臃肿。

## 天球瓶

咸丰天球瓶较为常见，见有长颈与短颈两式，腹部亦略有变化，或圆球形，或圆弧形。成型工艺精粗不一，但多无乾隆时的美感。

图13哥釉青花酱彩花蝶纹天球瓶，颈部略长，腹部为长弧形。造型不及明代豪放，亦不及乾隆时端庄。

图14豆青釉青花加白博古纹天球瓶，此器颈部稍长，球腹下收过于明显，为本朝典型的天球瓶式。

图15豆青釉青花加白婴戏图天球瓶，颈部较上器略短，腹部有失圆润，视觉效果不佳。天球瓶自明永乐开始出现，历经三个半世纪，到咸丰时已无昔日的美感。制作工艺日渐粗糙，到清晚期更发展为颈如直筒，腹如罐子。

## 喇叭口瓶

咸丰民窑虽然器型不丰，但时常会发现一些莫名其妙的器物，一时之下竟然无法为其定名。如图16





14 咸丰 豆青釉青花加白天球瓶

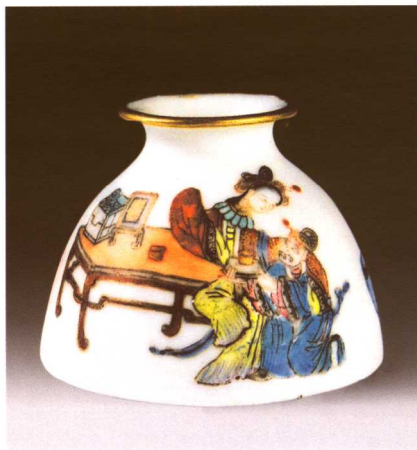


15 咸丰 豆青釉青花加白天球瓶



16 咸丰 粉彩草虫纹喇叭口瓶

粉彩草虫纹喇叭口瓶，高8.6厘米，口径5.1厘米，足径7.3厘米。唇口，斜颈，呈喇叭形，下承以如太白尊式的腹，浅圈足。造型不伦不类，毫无美感可言。

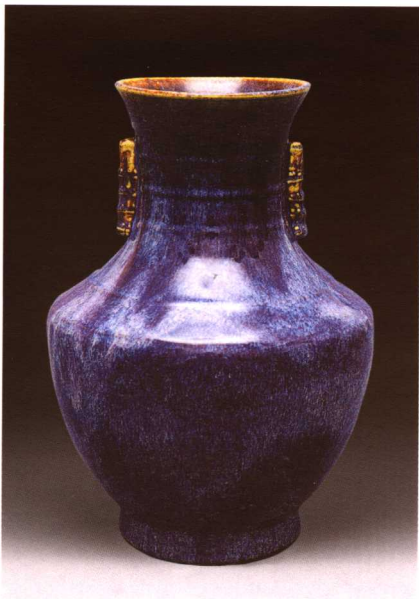


17 咸丰 粉彩人物图太白尊

## 太白尊

太白尊为康熙时典型器物，以后历代亦见有制作。咸丰太白尊造型不美。





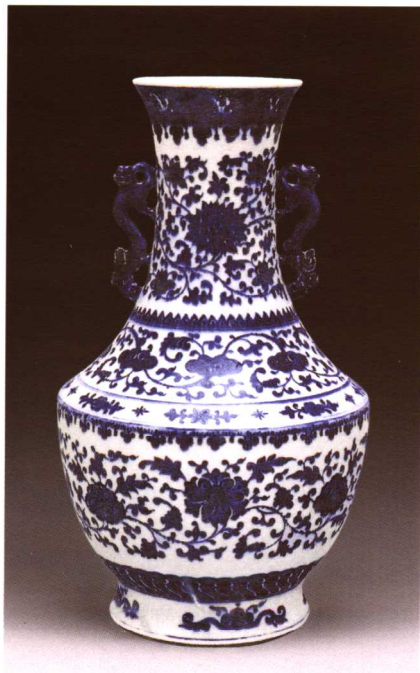
18 康熙 窑变釉贯耳尊

图 17 粉彩人物图太白尊，高 4.5 厘米，口径 3 厘米，足径 6.2 厘米。外撇唇口，束颈，溜肩，腹部渐开阔，浅圈足。康熙时器物为小口微侈，腹部渐阔为半球形，此器则肩部有过长之嫌，腹部虽阔，但不及半球状便收为浅圈足，线条过于生硬。

### 盖碗尊

盖碗尊并非专门器物名称，也并不意味此尊式有盖，而是指一种器腹如碗，颈肩如盖在碗上的瓶式，如图 18 为康熙时的贯耳尊，图 19 为乾隆时的螭耳瓶，均俗称为盖碗尊，咸丰时此器型较为少见。

图 20 粉彩人物图盖碗尊，高



19 乾隆 青花缠枝莲纹螭耳瓶



20 咸丰 粉彩人物图盖碗尊