

# 永恒的巨流



ISBN7-108-00365-1/Z·3 定价: 19.50元

封面设计: 田绪桐 陆岩

技术设计: 陈政域

(本书经台湾联经出版事业公司授权、据台湾  
联经出版事业公司 1983 年 4 月修订版影印)

中国文化新论

根源篇

永恒的巨流

刘岱 总主编

生活·读书·新知三联书店出版

(北京朝内大街 166 号)

新华书店经销

北京振华胶印厂印刷

850×1168 毫米 32 开本 17.5 印张

1991 年 8 月第 1 版 1991 年 8 月北京第 1 次印刷

定价: 19.50 元

ISBN7-108-00365-1/Z·3

限国内发行

吳璧雍、呂正惠、呂興昌、宋淑萍、杜正勝、李今芸、  
李弘祺、李孝悌、李東華、李豐楙、周雲錦、林載爵、  
林慶彰、林聰舜、林麗月、邢義田、徐秉愉、孫鐵剛、  
高明士、洪安全、洪萬生、洪德先、耿立羣、張火慶、  
張永堂、張哲郎、張榮芳、張瑞德、張端德、曹淑娟、  
梁庚堯、莊吉發、郭繼生、陳良佐、陳芳英、陳芳妹、  
陳郁夫、陳國棟、陳勝崑、陳弱水、陳慈玉、陳進傳、  
陳擎光、曾昭旭、黃克武、黃沛榮、黃俊傑、黃寬重、  
黃耀能、楊宿珍、楊惠南、葛紹歐、魯經邦、劉石吉、  
劉君燦、劉良佑、劉昭民、劉紀曜、劉超驊、劉增貴、  
蔡明田、蔡玫芬、蔡英文、蔡英俊、蔡學海、鄧淑蘋、  
鄭欽仁、盧建榮、賴瑛瑛、戴晉新、顏娟英、藍吉富、  
龔鵬程。

# 目錄

筆路藍縷——從村落到國家·····	杜正勝	七
山河歲月——疆域開拓與文化的地理環境·····	劉超驊	壹
萬民歸宗——民族的構成與融合·····	蔡學海	二三
心聲心畫——語言和文字·····	黃沛榮	二七
夢與真實——古代的神話·····	王孝廉	三六
繁花初綻——史前的藝術·····	劉良佑	三〇一
人的自覺——人文思想的興起·····	林載爵	三六九
天下一家——中國人的天下觀·····	邢義田	四三
光被四表——中國文化與東亞世界·····	高明士	四七
有容乃大——中國文化與西方世界·····	張永堂	五三

# 中國文化新論 序

王惕吾

「中國文化是什麼？」這是現在一般人常常提出的一個問題，也是社會上常常討論的一個問題。

無論是倡導文化復興、推行文化建設、促進社會的現代化、或培養下一代中國人的民族文化意識和情操，都與對中國文化全面的認識和了解，有著密切

而重要的關係。

雖然我們生活在中國文化的環境中，文化與生命原是不可分的一體，但八千年來先民筭路藍縷，創造傳承而形成的中國文化，源遠流長，富麗多采，加以歷代典籍繁多，一般人總難有一個完整的概念。尤其對於大眾而言，我們更缺乏一部適宜的認識中國文化的現代讀物。

這一部〔中國文化新論〕叢書就是爲了彌補這項缺憾而編撰。近百位學有專精的年輕學者接受邀請，分就根源、學術、思想、制度、社會、經濟、

文學、藝術、科技、宗教禮俗等方面，以深入淺出的文筆，客觀系統的探討，呈現中國文化永大永久的內涵，希望能藉此起始，提供一部豐富新穎、流暢可讀的中國文化史叢書。「珍裘以衆腋成溫，廣廈以羣材合構」可以用來說明這部〔中國文化新論〕編撰的歷程。

聯合報創刊已屆三十周年，本於「取之社會，用之社會」之義，成立了「文化基金會」；〔中國文化新論〕即由「文化基金會」支助出版，正是爲宏揚我國文化、參與文化建設提供的一份貢獻。

〔中國文化新論〕編輯委員會

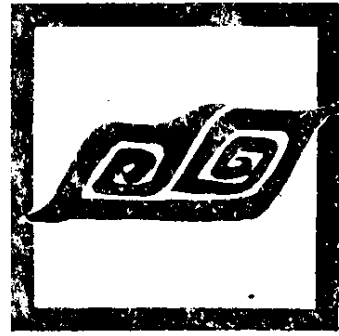
總主編：劉岱

編輯委員：杜正勝、林慶彰、林載爵、邢義田、洪萬生、郭繼生、黃俊傑、劉石吉、劉增貴、蔡英俊、鄭欽仁、藍吉富。

助理編輯：方清河、沈松僑。

撰述人：丁敏、王文進、王孝廉、王明珂、王明蓀、王國良、王霜媚、王鎮華、王耀庭、方清河、石守謙、朱惠良、朱鴻、江淑玲、何啓民、何湘妃、吳克、吳炎塗、





筆路藍縷

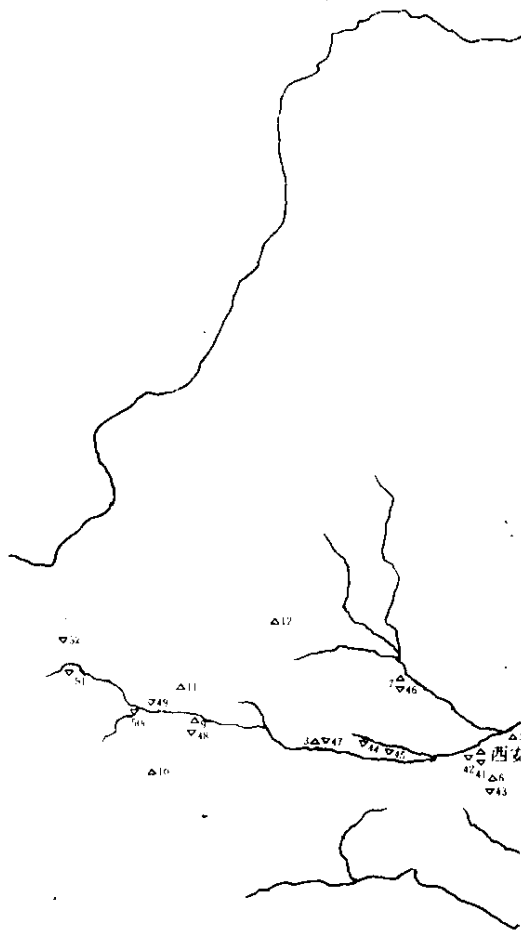
——從村落到國家

杜正勝



圖一 中國新石器文

- |            |            |               |              |
|------------|------------|---------------|--------------|
| 仰韶文化半坡型    | 45. 武功游鳳   | 163. 偃師二里頭    | 120. 江陵朱家台   |
| 1. 臨潼姜寨    | 46. 鄆縣下孟村  | 164. 洛陽       | 121. 濼縣夢寐    |
| 2. 華陰橫陣村   | 47. 寶雞北首嶺  | 165. 孟津寺河南    | 屈家嶺文化        |
| 3. 寶雞北首嶺   | 48. 天水羅家溝  | 166. 鄭州大河村    | 122. 京山朱家嘴   |
| 4. 渭南史家    | 49. 甘谷渭水峪  | 167. 禹縣谷水河    | 123. 圻春歧李    |
| 5. 華縣元君廟   | 50. 武山西坪   | 168. 臨汝大張     | 124. 黃岡螺蛳山   |
| 6. 長安五樓    | 51. 渭源寺坪   | 169. 許昌       | 125. 鄂縣城相高山  |
| 7. 鄆縣下孟村   | 52. 臨洮馬家寨  | 170. 鄭陵古城     | 126. 武昌洪山放鷹台 |
| 8. 合陽辛野村   | 53. 灤池仰韶村  | 171. 商水章華台    | 127. 江陵龍王廟   |
| 9. 天水蔡家坪   | 54. 洛陽王灣   | 172. 上蔡十里鋪    | 128. 天門縣石家河  |
| 10. 禮縣蔡子里  | 55. 洛陽孫旗屯  | 173. 駐馬店      | 129. 枝江關廟山   |
| 11. 秦安五營   | 56. 偃師高崖   | 174. 信陽陽山     | 130. 宜都紅花套   |
| 12. 平涼蘇家台  | 57. 偃師苗灣   | 175. 平頂山賈屯    | 131. 襄陽三步三道橋 |
| 13. 芮城東庄村  | 58. 宜陽水溝廟  | 典型龍山文化        | 132. 隨縣冷皮嶺   |
| 14. 永濟金盛莊  | 59. 洛寧西王村  | 89. 佳平尚莊      | 133. 均縣觀音坪   |
| 15. 萬榮劉村   | 60. 伊川土門   | 90. 歷城龍山鎮城子崖  | 134. 邯鄲善龍泉   |
| 16. 襄汾趙康村  | 61. 魯山邱公城  | 91. 濼坊姚官莊     | 135. 邯鄲大寺    |
| 17. 陝縣三里橋  | 62. 鄭州大河村  | 92. 蓬萊紫荆山     | 136. 房縣七里河   |
| 18. 洛陽王灣   | 63. 鄭州后庄王  | 93. 膠縣三里河     | 137. 房縣羊鼻嶺   |
| 19. 偃師湯泉溝  | 64. 鄭州林山營  | 94. 諸城程子      | 138. 浙川下王岡   |
| 20. 浙川下集   | 65. 南召二郎岡  | 95. 五蓮丹上村     | 139. 浙川黃棟樹   |
| 21. 浙川下王岡  | 66. 浙川下集   | 96. 日照兩城鎮     | 140. 鎮平趙灣    |
| 22. 湖北均縣大寺 | 67. 浙川下王岡  | 97. 日照東海峪     | 141. 唐河蔡家園   |
| 23. 內蒙托克托  | 68. 鎮平趙灣   | 98. 泗水尹家城     | 142. 唐河茅草寺   |
| 24. 內蒙清水河  | 大汶口文化      | 99. 臨沂大范莊     | 143. 濼縣夢寐    |
| 25. 陝西府谷   | 69. 曲阜西夏侯  | 100. 銅山高皇廟    | 馬家澗文化        |
| 26. 山西保德   | 70. 應縣岡上村  | 101. 銅山丘灣     | 144. 吳興邱城    |
| 仰韶文化廟底溝型   | 71. 鄆縣野店   | 102. 連雲港三湖村   | 145. 吳縣草鞋山   |
| 27. 陝縣三里橋  | 72. 宛州白河   | 103. 連雲港朝陽    | 146. 上海青浦崧澤  |
| 28. 濼縣南萬村  | 73. 歷城柳埠   | 104. 新沂三里墩    | 147. 松江廣富林   |
| 29. 濼縣東莊村  | 74. 濼縣齊家口  | 105. 泗陽宗墩     | 148. 常州圩墩    |
| 30. 夏縣西陰村  | 75. 安丘景芝鎮  | 106. 唐山大城山    | 149. 南京北陰陽營  |
| 31. 芮城西王城  | 76. 膠縣三里河  | 107. 旅順郭家村    | 150. 吳縣張陵山   |
| 32. 芮城大禹渡  | 77. 諸城前寨   | 108. 長海廣鹿島土珠子 |              |
| 33. 萬榮劉村   | 78. 莒縣陽河   | 大溪文化          | 良渚文化         |
| 34. 垣曲下馬村  | 79. 日照東海峪  | 109. 巫山縣城     | 151. 杭州水田畝   |
| 35. 襄汾寺頭村  | 80. 臨沂大范莊  | 110. 秘歸朝天嘴    | 152. 餘杭安溪    |
| 36. 洪趙道覺村  | 81. 石隄劉林   | 111. 宜昌楊家灣    | 153. 嘉興雀幕橋   |
| 37. 漣安合室村  | 82. 鄆縣大墩子  | 112. 宜昌四渡河    | 154. 吳縣草鞋山   |
| 38. 華陰西園堡  | 83. 新沂花廳村  | 113. 宜昌清水灘    | 155. 吳縣澄湖    |
| 39. 華縣泉護村  | 84. 連雲港三湖村 | 114. 宜都紅花套    | 156. 吳江梅堰    |
| 40. 華縣柳子鎮  | 85. 佳平尚莊   | 115. 宜都古老背    | 157. 上海金山亭林  |
| 41. 西安客省莊  | 86. 蓬萊紫荆山  | 116. 枝江關廟山    | 158. 武漢寺墩    |
| 42. 西安半坡村  | 87. 榮成河口   | 117. 松滋桂花樹    | 159. 海安齊墩    |
| 43. 長安馬王村  | 88. 諸城程子   | 118. 松滋西門河    | 160. 阜寧陸莊    |
| 44. 岐山王家嘴  | 162. 偃師古澗城 | 119. 江陵毛家山    |              |



圖

例

- |           |      |
|-----------|------|
| △仰韶文化半坡型  | ⊗大溪文 |
| ▽仰韶文化廟底溝型 | +屈家嶺 |
| ○大汶口文化    | ☐馬家澗 |
| ●典型龍山文化   | ☐良渚文 |

參考資料：[文物考古工作三十年]，梁星彭，「關中仰韶文化的幾個問題」，[考古]，1979(3)；嚴文明，「論半坡類型和廟底溝類型」，[考古與文物]，1980(1)刊號；吳汝鈺，「略論仰韶文化和后岡二期文化的關係」，同上；「談談大汶口文化」，[文物]，1978(4)；高廣仁，「談論大汶口文化的分期」，[考古學報]，1978(4)；武津彥，「略論河南境內發現的大汶口文化」，[考古]，1981(3)；李文杰，「談論大溪文化與屈家嶺文化、仰韶文化的關係」，[考古]，1979(2)；「長江下游新石器時代文化學說論會紀要」，[文物]，1978(3)；蘇東琦，「略談我國東南沿海地區的新石器時代考古」，同上；李聚奎、魏正琪，「馬家澗文化和良渚文化」，[文物]，1978(4)。

附表一 中國新石器文化編年

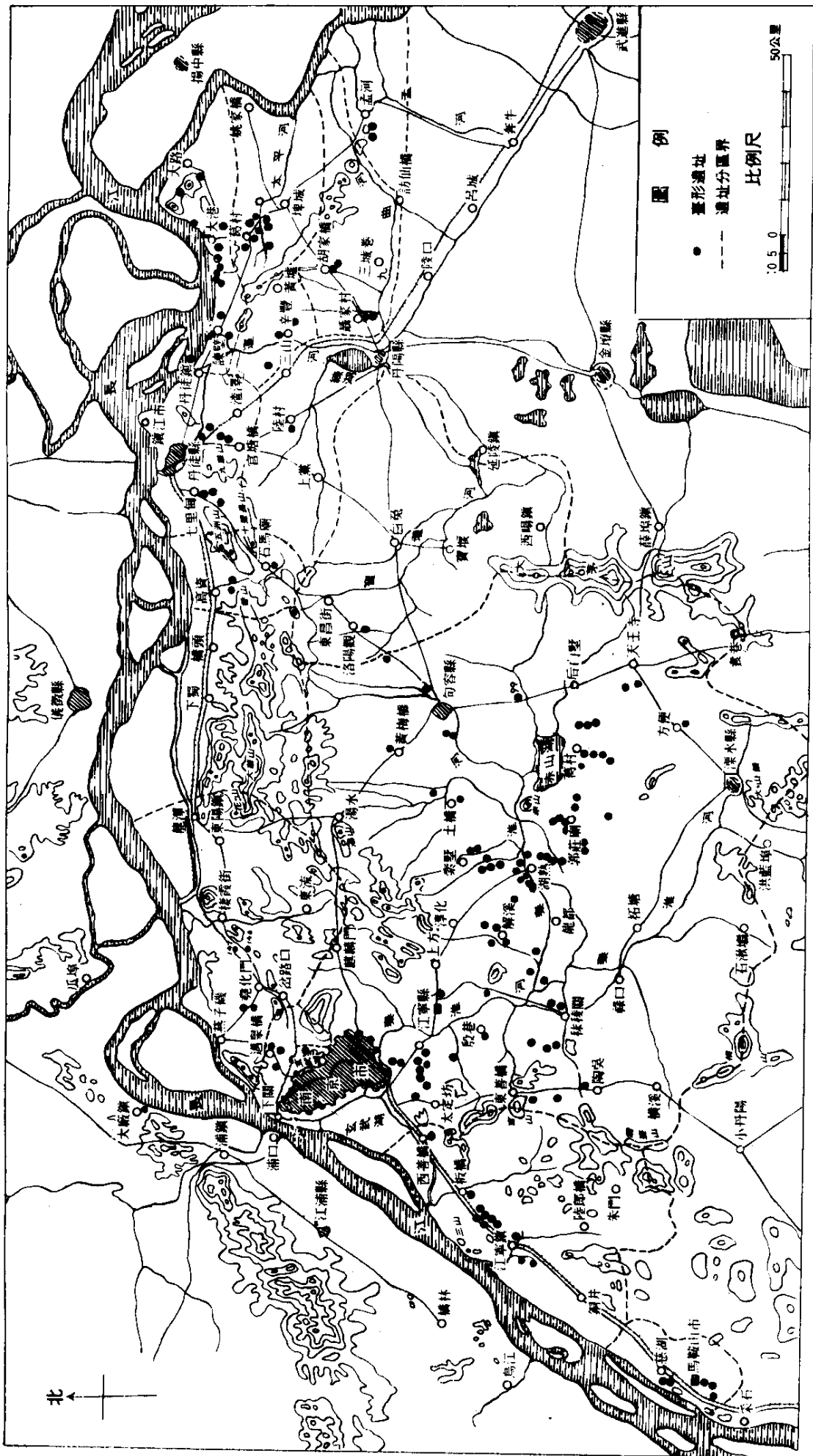
	7000BC	6000BC	5000BC	4000BC	3000BC	2000BC	1000BC				
中原與關中地區	新鄭裴李崗	仰光李崗	登封雙廟	鄆州磁山	寶雞北首領 西安半坡 安陽後岡	陝縣廟底溝	鄭州大河村	洛陽王灣	偃師二里頭	鄭州二里岡	三期? 四期
黃河上游				武山灰地兒	永登蔣家坪 (馬家窯)	蘭州青岡岔 (半山)	永靖大河莊 (齊家)				
黃淮下游			鄆縣大墩子	兗州王因 泰安大汶口	膠縣三里河	濰縣縣家口 日照東海路					
長江中下游		蘇姚河姆渡	吳興邱城	吳縣草鞋山 青浦松澤	宜都紅花套	核江關湖山 京山屈家嶺	吳興錢山漾				南京北陰塢營 (上層)

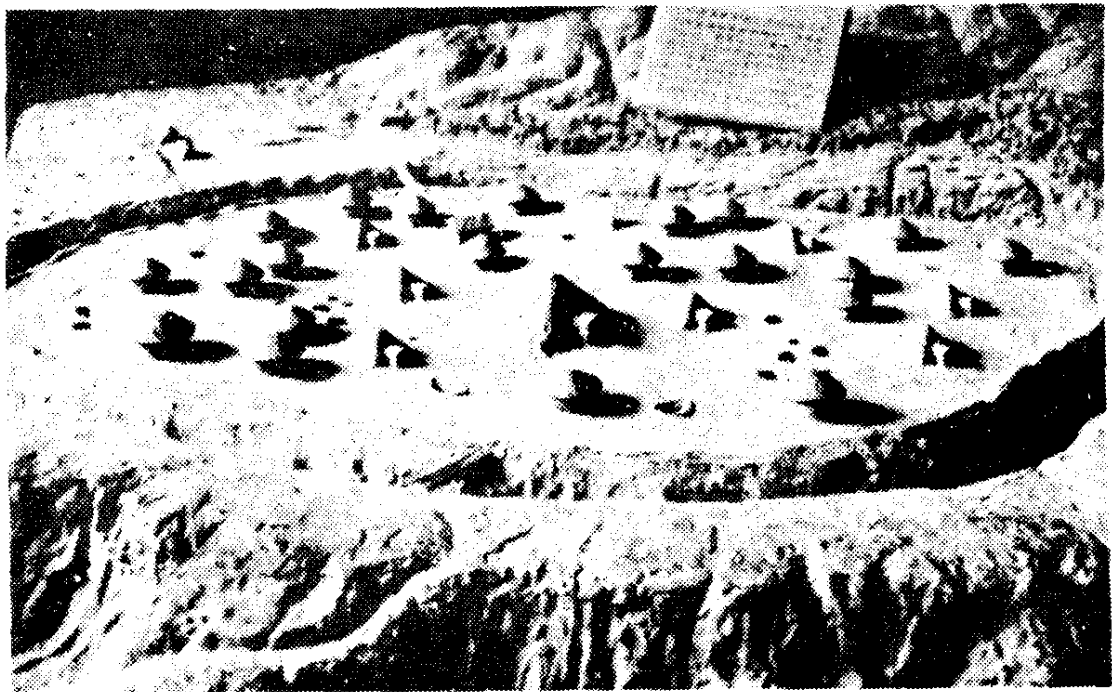
\* 1. 資料來源：「蘇特性遺存測定年代報告」(《考古》, 1972: 1, 1972: 5, 1974: 5, 1977: 3, 1978: 4, 1979: 1, 1980: 4, 1984: 4)；「蘇特十四年代測定報告」(《文物》, 1979: 12)；夏鼐, 「從-14測定年代和中國新石器古學」, 《考古》, 1977: 4)；高廣仁, 「談論大汶口文化的分期」, 《考古學報》, 1978: 4)；李先謙, 「裴李崗、磁山和仰光」, 《考古》, 1979: 4)。

2. 大汶口遺址報告編年現在公佈者以5180B.P. ± 90為限, 然就器物形制分期, 大汶口遺址可能其編年2500BC左右。

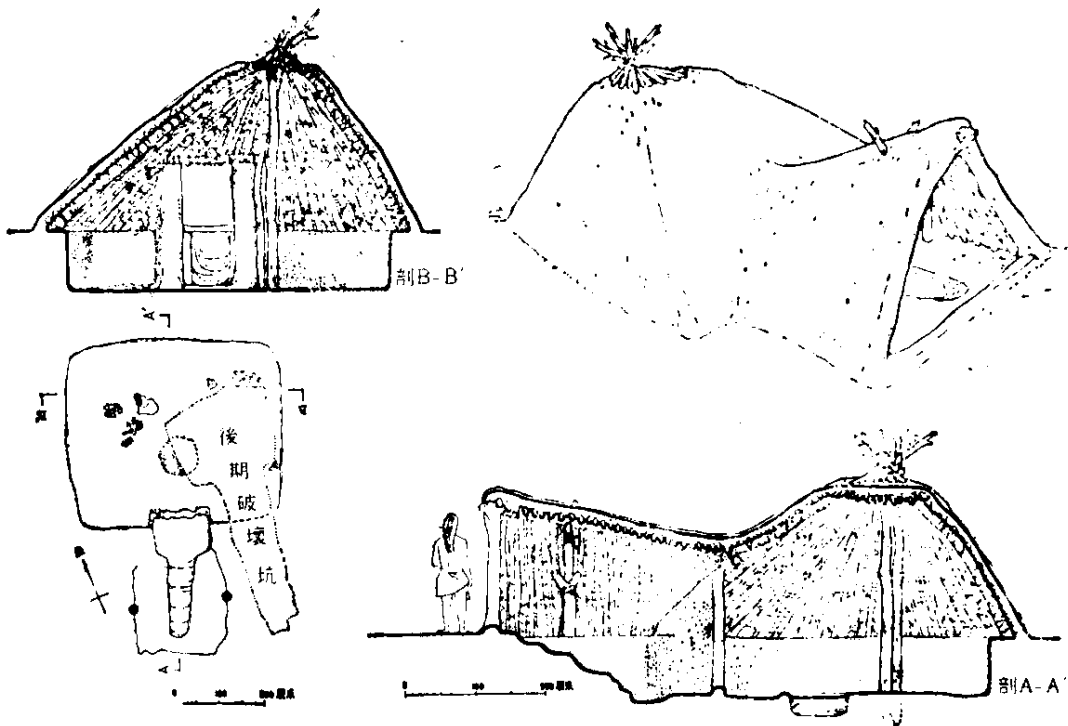


圖三 湖熟文化台型遺址

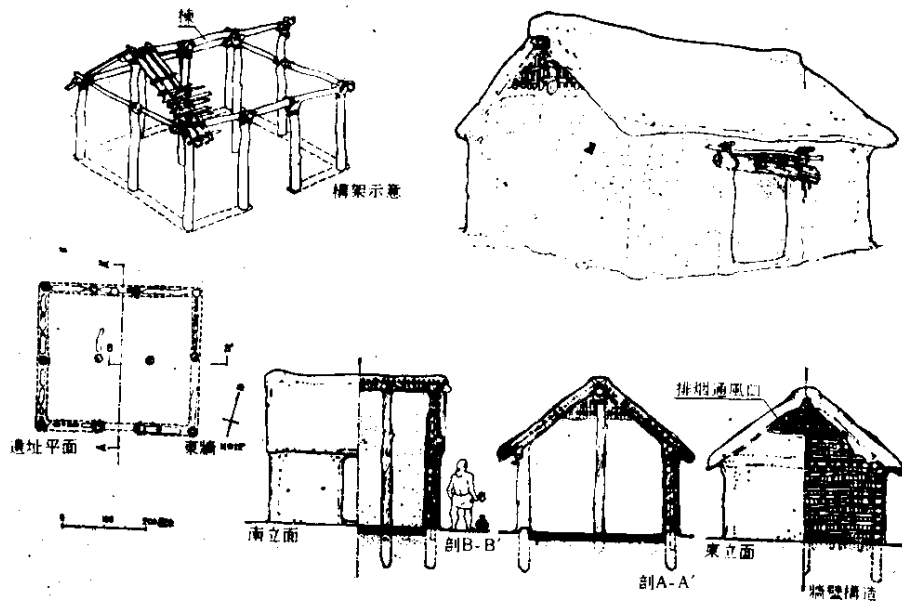




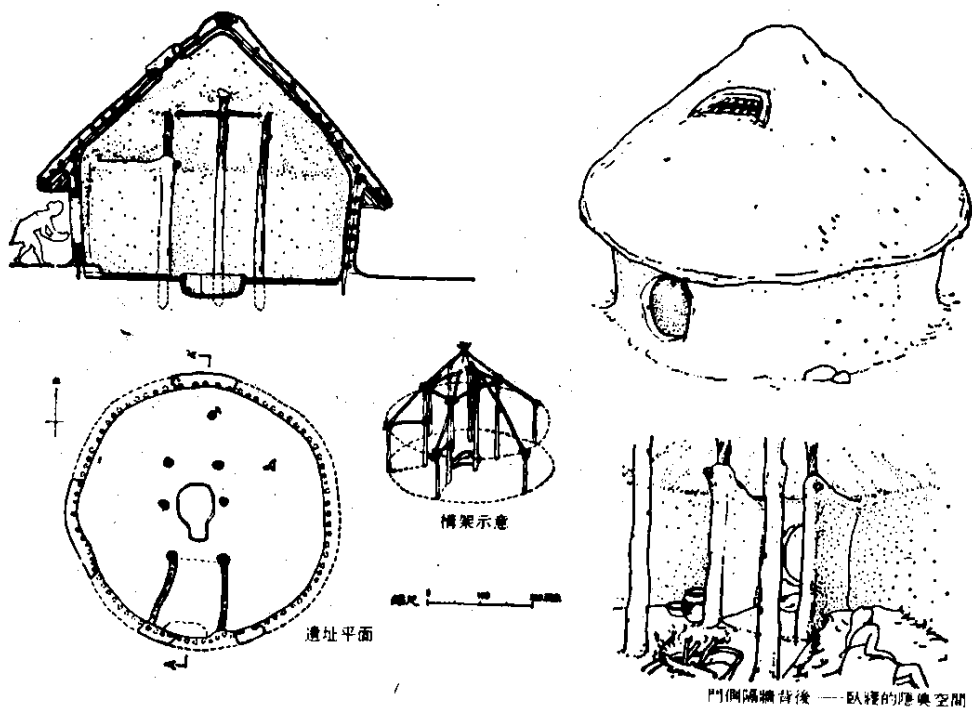
圖四 半坡村模型



圖五 半坡F37復原

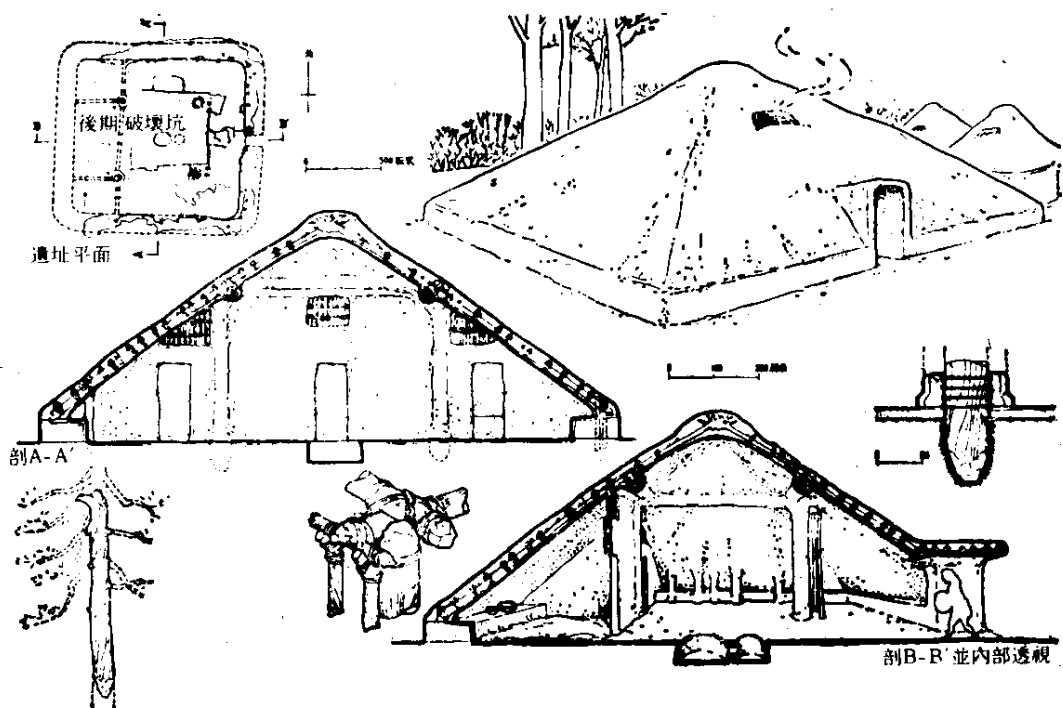


圖六 半坡F24復原

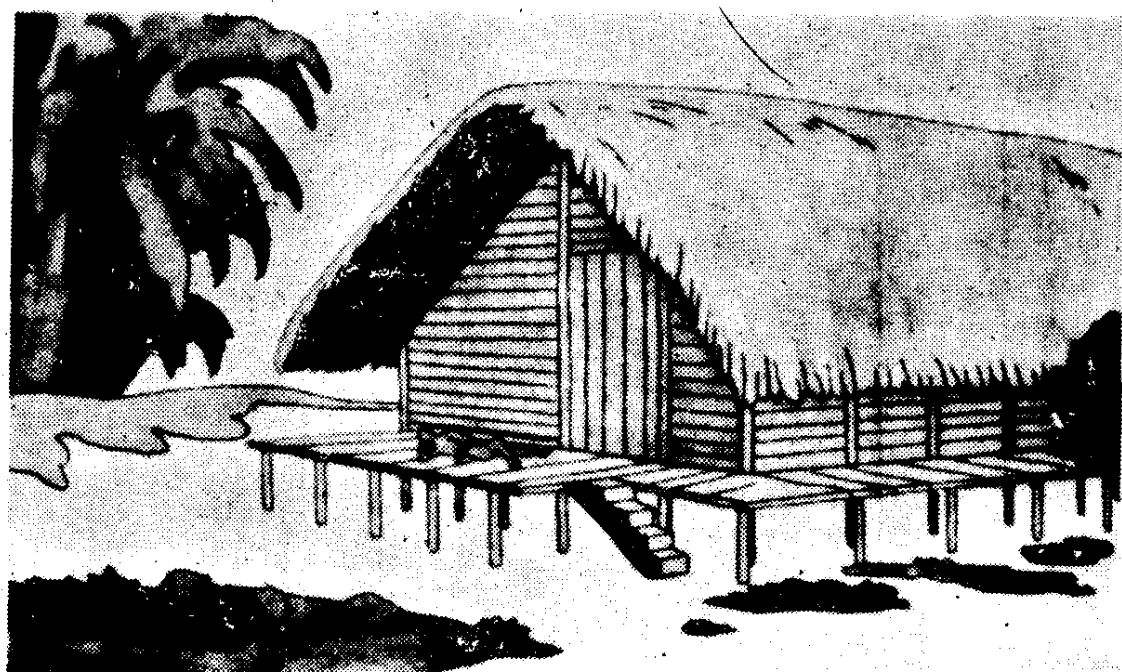


圖七 半坡F3復原





圖八 半坡F1復原



圖九 雲南騰衝縣干欄式住宅