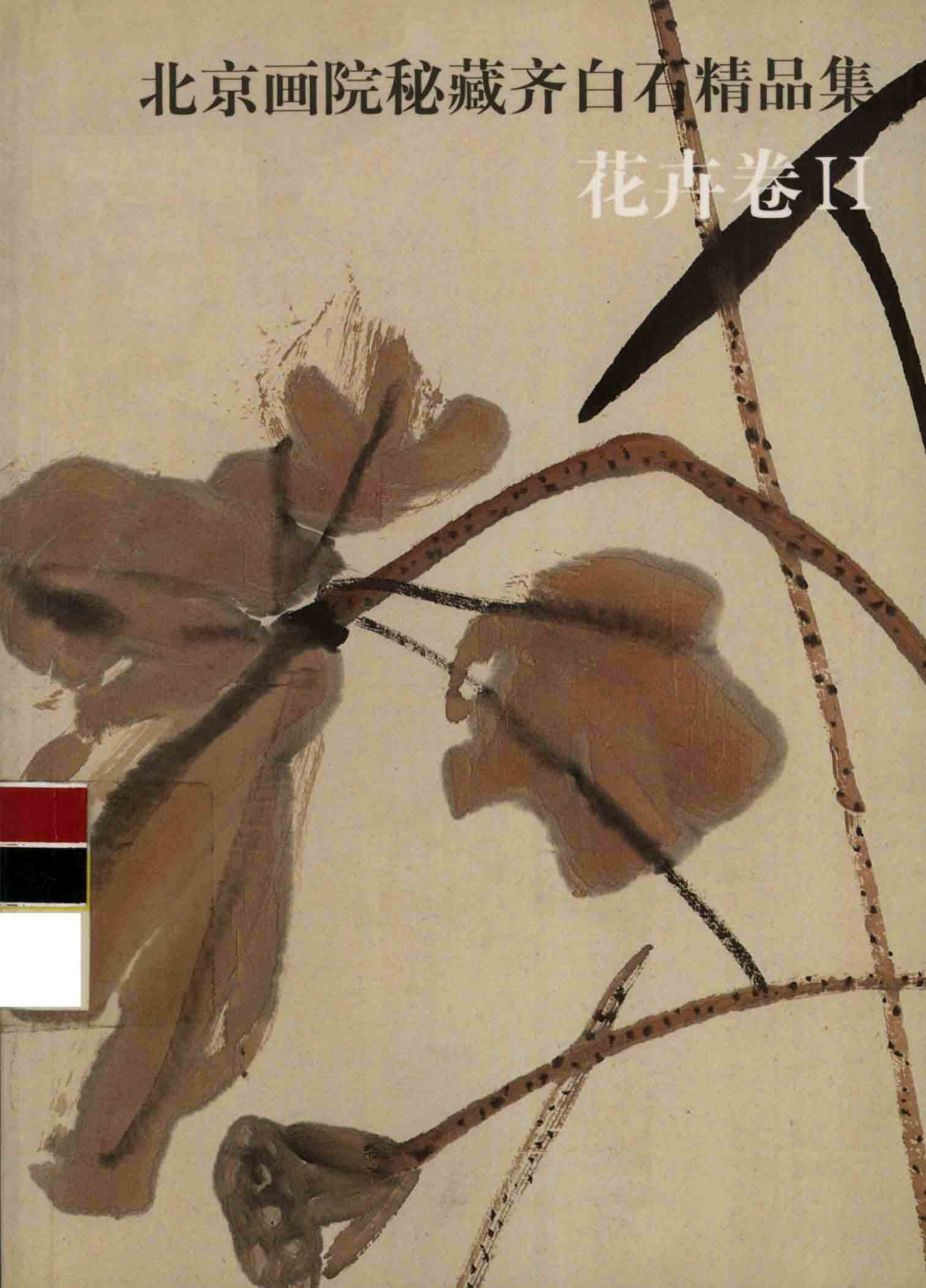


北京画院秘藏齐白石精品集

花卉卷II



《北京画院秘藏齐白石精品集》编辑出版委员会

顾问：王朝闻（中华全国美学学会名誉会长、中国文联荣誉委员、
中国作家协会顾问、中国美术家协会顾问、原中国
艺术研究院副院长）

齐良迟（齐白石艺术研究会会长、北京文史研究馆副馆长）

编委：刘春华（北京画院院长、一级画师）

王明明（北京画院副院长、一级画师）

甘武炎（广西美术出版社社长、编审）

黄宗湖（广西美术出版社总编辑、编审）

唐石生（广西美术出版社编审）

沈鹏（中国文联副主席、中国书法家协会代主席、编审）

李松（中国美术家协会编审）

薛永年（中央美术学院教授）

邓福星（中国艺术研究院美术研究所所长、研究员）

陈履生（人民美术出版社古典美术编辑室主任）

主编：陈履生

北京画院秘藏齐白石精品集·花卉卷II

责任编辑：姚震西 白桦

特约编辑：陈履生

装帧设计：姚震西

编 务：李秀怡 张蔚星

摄 影：王书灵

出 版：广西美术出版社

发 行：广西美术出版社

社 址：广西南宁市望园路9号（530022）

印 制：深圳雅昌彩色印刷有限公司

经 销：全国新华书店

开 本：787mm × 1092mm 1/32

总 印 张：33

版 次：2001年1月第1版 第1次印刷

2001年11月 第2次印刷

书 号：ISBN 7-80625-919-8/J · 775

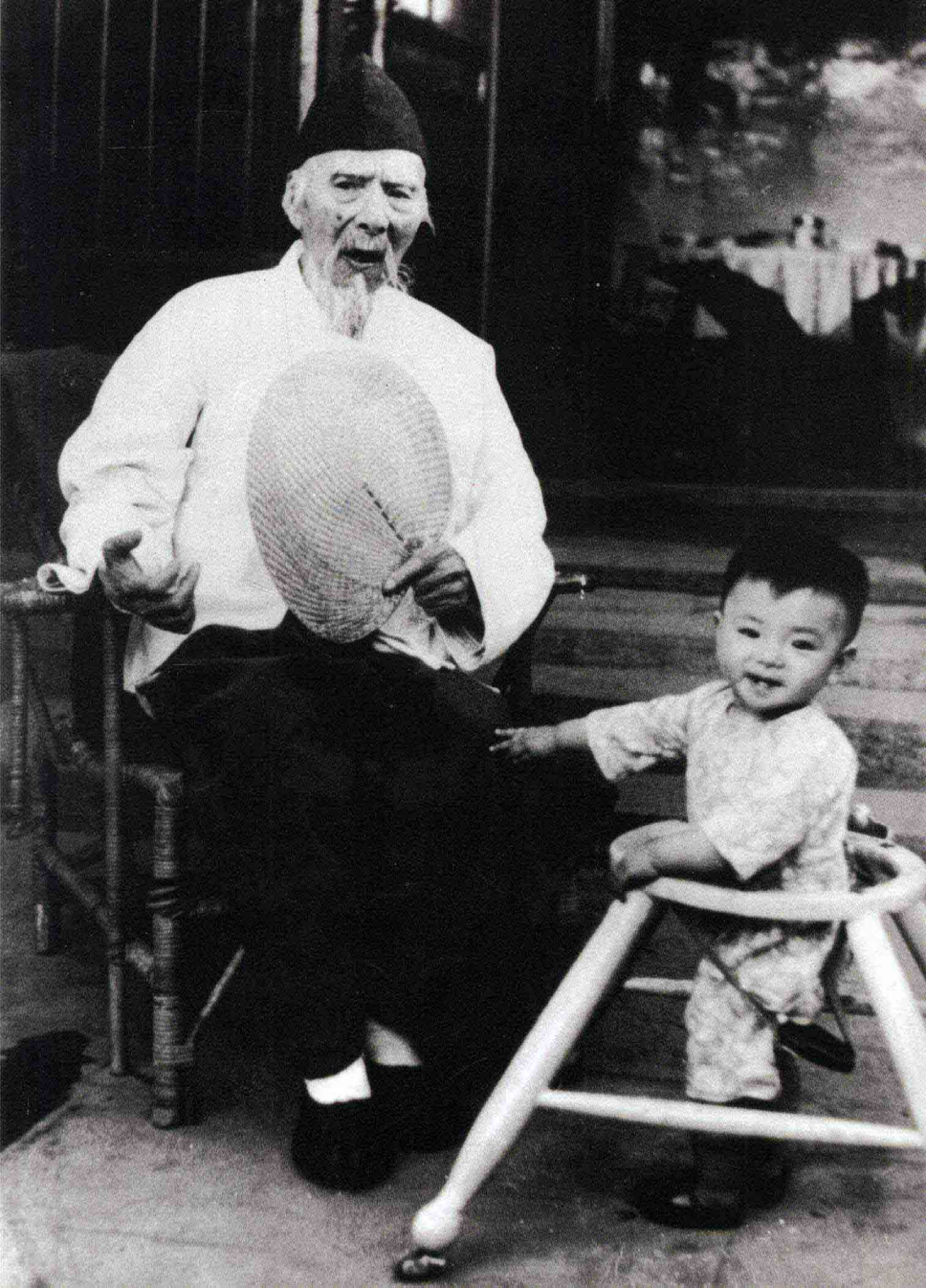
定 价：19.50 元

版权所有 翻印必究

北京画院秘藏齐白石精品集

花卉卷

II



目 录

花卉画的形式特征

——齐白石的花卉画 / 邓福星 4

图版

藤萝蜜蜂图扇	11	枯荷图局部	35
小品图册(八开)	12	蝴蝶花图	36
牵牛花图扇	13	牵牛蜻蜓图	37
红蓼图	14	海棠图	38
残荷图	15	荷花蜻蜓图	39
荷花图扇	16	枯荷图	40
芭蕉图	17	玉簪蜜蜂图	41
芭蕉图	18	牵牛蟋蟀图扇	42
芭蕉图	19	荷花图	44
凤仙花图	20	藤萝图	45
芭蕉图	21	芭蕉图	46
玉兰图	22	芭蕉图	47
玉兰图	23	藤萝图	48
老来红图	24	芭蕉图	49
紫藤图	25	牵牛花图	50
芭蕉图	26	牵牛花图扇	51
藤萝图	27	藤萝蜜蜂图	52
玉簪花图	28	藤萝蜜蜂图	53
玉簪花图局部	29	红蓼图	54
鸡冠花图	30	草莲房图	55
墨荷蜻蜓图	31	海棠蚂蚱图	56
海棠图	32	牵牛花图扇	57
芭蕉图	33	鸡冠蚂蚱图	58
枯荷图	34	凤仙花图扇	59
		凤仙图	60
		牡丹图	61
		牡丹图	62

花卉画的形式特征

——齐白石的花卉画

邓福星

齐白石是一位艺术修养全面的大师，他不仅精于诗、书、画、印，而且对山水、人物、花鸟，无一不能，其中尤以花鸟见长。

他作品中的花卉题材十分广泛，计有花卉类、树木类、蔬果类及庄稼类等，据不完全统计，至少有56种。这里选入的近20种具有一定代表性。此外，他还将前人不经常画的蜻蜓、蝉、螳螂、天牛等软肢体昆虫引入画中。这些反映了他在题材上对花鸟画的拓展。

白石老人在花鸟画方面的成就，当然不仅仅限于对题材的拓展。和前人相比，齐白石在花鸟画中，更增加了表现的成分，即更充分更明确地借以抒发自己的性情和感受，而且，也更强化了画面的形式感。在这里，我们仅就齐白石花卉画表现形式的特点作一些探究。

首先引人注意的是，在他的花卉画作中，有一部分是以极其简略的用笔和单纯的水墨描绘而成。这组作品中的11幅墨芭蕉、6幅墨荷和少数玉簪花、芍药等作品即属于此类。白石所画芭蕉，只撷取两三片蕉叶，以其正侧、偃仰的不同形态，加之浓墨蕉叶与淡墨蕉干对比构成种种变化，笔虽简而趣无穷。老人所画的墨荷也十分简括，往往只画一片荷叶、一只花蕾或一只莲蓬，却不画较费笔墨的荷花，节省笔墨到了极限。变化较多的荷叶与较为规整的荷茎相映而成趣。这类作品的画面上寥寥数笔，漫不经意，如一气呵成，是需要画家在情绪饱满、兴致高涨的时候才可以画出

来的。可以推想，白石老人在画这类画时当是十分惬意的，他在一幅芭蕉题跋中写道：“一日画蕉三幅，得新句三首，兴犹未尽也。”我认为，他的这类作品所具有的表现成分是最强的。

就表现形式而言，这类作品可谓达到了概括的极致。画面洗尽铅华，惟留水墨，笔墨减到不能再减，而意蕴却格外丰厚。这种形式的高度概括，恰是“绚烂之极，复归平淡”的升华。白石曾借用他的同乡瓮塘老人的诗题在他的一幅荷花作品上。那首诗写道：“一花一叶扫凡胎，墨色灵光五色开。修到华严清静福，有人三世梦如来。”显然，画家借他人诗意，说明绘画形式感的锤炼颇不容易，要达到高境界，须经过超凡脱俗的修炼。题写这首诗的画作是一幅墨荷，一蕾一叶，笔精墨妙，出神而入化。

齐白石的花卉画作并不只有简括一种形式，还有一些是繁密的，早年曾画过相当繁密的作品。白石喜画紫藤，在这里收入他15幅紫藤作品。他早期画的紫藤以花叶为主，藤茎不多，而且，一串串藤花都交代得很具体，花叶也都勾出叶脉，所以，画面显得十分细密。后来，他所画紫藤花叶减少，而以盘旋卷曲的藤茎为主，画面遂由繁密趋于简化。白石所画雁来红的叶子十分繁茂，每片叶子又都勾了叶脉，显得很密集。玉兰树主要以淡墨勾画玉兰花和花蕾，枯荷图中有许多枯枝交错竖立，因而画面用笔较繁。以上所举这类作品集中体现了线条的组合。一幅幅画作在描绘对象的

同时，也构成一首首粗犷而精美的线的交响曲。此外，在白石老人所画的凤仙、海棠、杏花、桃花、牵牛花等作品中，又显示了画家用“点”的功夫，画中一组组“点”（主要是色点）与活泼流畅或劲健有力的线条有机地组织在一起。

白石老人施色不拘一格，但每一幅都有所追求。从用色来说，他的画大致可分作三类：一类是从总体上求和谐，一类是追求色彩的艳丽与对比，还有一类是“黑红组合”。

追求色调总体和谐的作品，通常多用淡墨，然后涂染某种不太鲜亮的色彩，即使偶尔加入些小面积的较纯的同类色，仍不显跳。白石所画的多幅枯荷大都以赭石为基调，或略有偏黄偏橙，其中用浓墨画出的莲蓬和洋红的残荷成为总基调中的“响亮音”，恰如油画中的高光，亮而不跳。在一些紫藤画作中，藤叶的青绿色与藤花的青紫色为近似色，加以墨线勾勒叶脉，造成总体的和谐。玉兰树以淡墨为主，略加赭石，画面统一在淡雅的暖色调中。有些雁来红的画面用浅红涂染，重色勾勒，极少施墨或不用墨，全画统一在暖洋洋的红色调中。这种画法在白石以前是少见的。

第二类作品以用色为主，大红大绿，大青大黄，染后用浓淡不同的墨线勾勒或索性不勾。白石晚年所画的牡丹，用纯洋红没骨画出，用色十分大胆。有些花用洋红画而叶用偏黄或偏青的绿色画出，成为“红花绿

叶”。红绿搭配一般为用色所忌，但在白石老人笔下，成了一种用色范式，为人所喜爱。这里所收入的杏花扇面、海棠、鸡冠花以及一部分牵牛花都属于这种用色。这种用色可能受民间色彩观念的影响所致。“黑红组合”是齐白石作品中经常采用的色彩搭配，即把浓墨与单一的红色搭配，例如这里收入的红蓼，一部分凤仙花、荷花、牵牛花等。这类作品中，多用重墨，红色也较纯而深，因此形成较强的黑红对比。我国汉代漆器的涂饰都以这两色为主。作为木匠出身的齐白石老人当年可能有意识地从汉代漆器的色彩中汲取了营养。

附：齐白石花鸟画中描绘过的植物：

雁来红 牵牛花 鸡冠花 蝴蝶花 鸢尾花 凌霄花 万年青
向日葵 月季花 荷 梅 松 竹 笋 慈姑 芙蓉 玉簪
芍药 红蓼 凤仙 玉兰 水仙 天竹 兰菊 桂花 紫藤
海棠 桃花 芭蕉 菩提 牡丹 荔枝 山茶 石榴 梨花
枇杷 葡萄 刺藤 杏花 柳树 栗树 棕树 乌柏 扁豆
佛手 茄子 芋头 葫芦 丝瓜 豆荚 萝卜 白菜 南瓜
红柿 谷穗



图 版

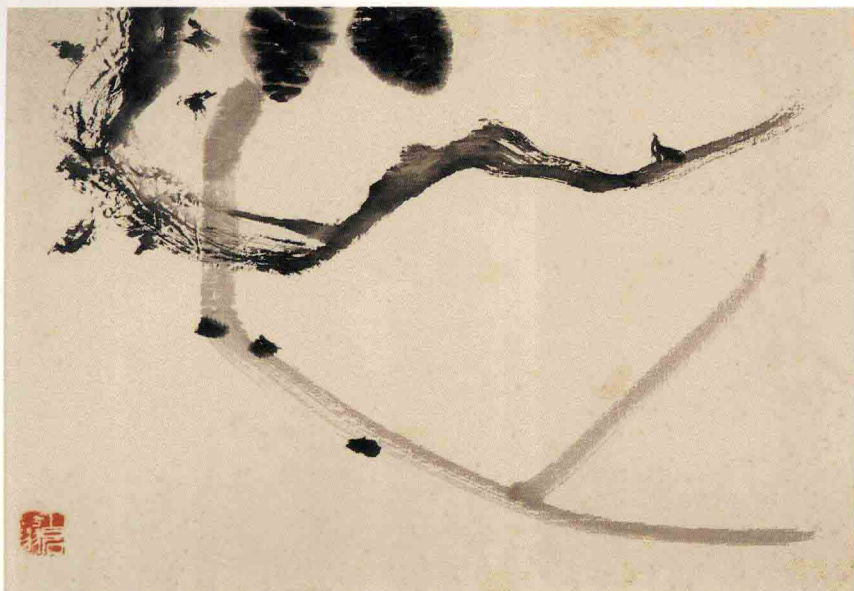




藤萝蜜蜂图扇

19.5cm × 55cm

约 1932 年



小品图册(八开)
23cm × 28.5cm
约 1932年



牵牛花图扇

20cm × 56cm

约 1932 年后

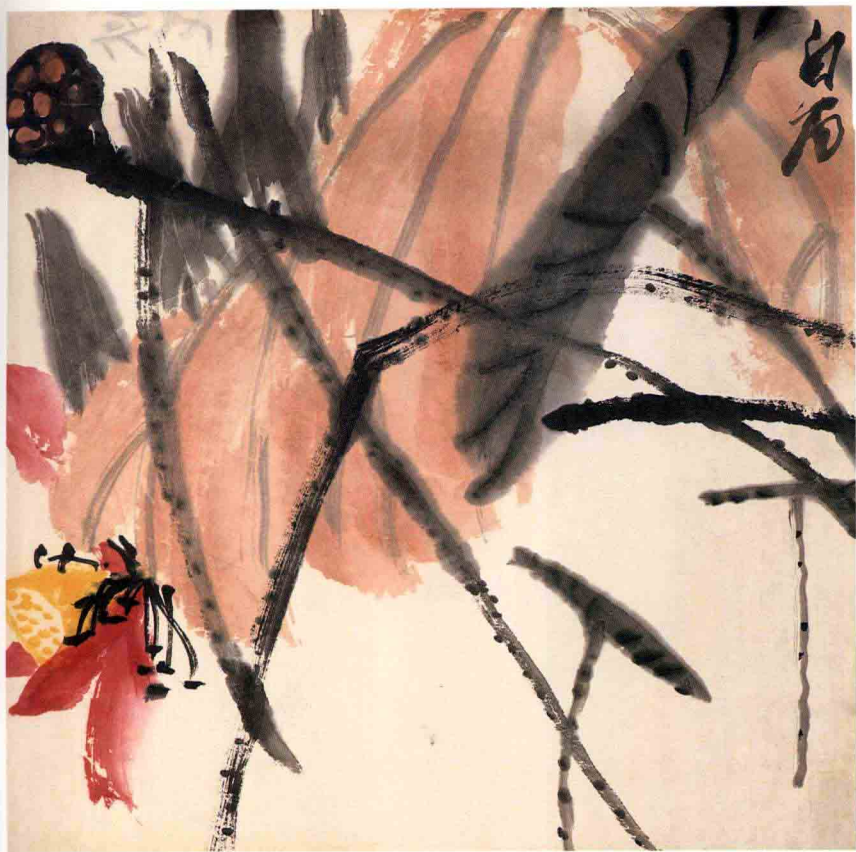


借山吟館五者寫生第二幅

红蓼图

135cm × 33cm

约 1932 年



残荷图

34.5cm × 34.5cm

试读结束：需要全本请在线购买：www.ertongbook.com