



# 数码影像新魅力

# 数码照片修饰 轻松学

数码创意◎编著

本书照片完全贴近生活 31个实例效果精美实用、风格多样 提供修饰普通照片的各种技巧和方法



电子工业出版社  
Publishing House of Electronics Industry  
<http://www.phei.com.cn>

# 数码影像新魅力

数码照片修饰

数码创意◎编著

# 轻松学

电子工业出版社

Publishing House of Electronics Industry

北京·BEIJING

# 内容简介

Photoshop 是图像处理、作品设计方面的常用软件，也是处理数码照片的强大工具。本书主要介绍照片后期处理的方法和技巧。

全书共分为 4 章，第 1 章通过 8 个综合实例介绍风景数码照片修饰处理的基本知识；第 2 章通过 5 个综合实例揭示儿童数码照片的修饰制作之谜；第 3 章通过 8 个综合实例讲解如何修饰日常家庭拍摄的数码照片；第 4 章通过 10 个综合实例全面讲解如何使用 Photoshop CS4 对美女人像照片进行修饰。本书内容翔实、浅显易懂，给读者提供了实用的数码照片处理技巧和设计创作的灵感。

本书适合对 Photoshop 有一定操作基础的读者阅读，可作为数码摄影爱好者常备的参考书。

未经许可，不得以任何方式复制或抄袭本书之部分或全部内容。  
版权所有，侵权必究。

## 图书在版编目 (CIP) 数据

数码影像新魅力——数码照片修饰轻松学 / 数码创意编著.

北京: 电子工业出版社, 2010.1

ISBN 978-7-121-10047-5

I. 数… II. 数… III. 图形软件, Photoshop IV. TP391.41

中国版本图书馆 CIP 数据核字 (2009) 第 224836 号

责任编辑: 于 兰

印 刷: 北京画中画印刷有限公司  
装 订:

出版发行: 电子工业出版社

北京市海淀区万寿路 173 信箱 邮编: 100036

开 本: 889 × 1194 1/32 印张: 5 字数: 128 千字

印 次: 2010 年 1 月第 1 次印刷

定 价: 32.00 元

凡所购买电子工业出版社图书有缺损问题, 请向购买书店调换。若书店售缺, 请与本社发行部联系, 联系及邮购电话: (010) 88254888。

质量投诉请发邮件至 zllts@phei.com.cn, 盗版侵权举报请发邮件到 dbqq@phei.com.cn。

服务热线: (010) 88258888



## PREFACE / 前言

很多人认为使用计算机处理数码照片是专业人员才能胜任的工作，其实随着数码相机的普及化，很多软件都专门针对普通用户提供了简单易懂的图像处理功能，让您可以轻易地为自己拍摄的数码照片改头换面，按照自己的意愿和创意来对数码照片进行技术处理和个性化的加工，将普通的数码照片制作出各种不同的艺术效果。在这样的趋势下，我们推出了本书，通过本书的实例学习，即可将拍摄出的照片效果，在经过必要的修饰后，将自己的拍摄意图完美地展现出来。

本书易学易用，用典型实例以循序渐进的讲解方式进行介绍，随着各种常见问题的解决，逐步引领读者学习，读者只要跟随本书的内容学习并配以实际的练习操作，就能快速掌握处理数码照片的技巧。读者完整阅读本书并按实例上机操作，就能掌握修饰普通照片的各种技巧和方法，熟练后还能获得一定的创意能力，达到随心所欲地制作自己想要的艺术效果的目的。本书主要针对普通数码照片进行修饰和创意，案例中所使用的照片都是日常生活中所拍摄的照片，完全贴近我们的生活。在案例的讲解过程中还穿插了针对本例的技巧小知识，让读者学到丰富而专业的数码照片处理知识，迅速成为数码照片处理高手。

全书共分四章，内容安排如下：第一章主要讲解风景数码照片修饰，包括地面景物曝光不足的修饰、打造色彩艳丽的风光旅游照片、调亮风景照片中的暗角区域、晚霞中的建筑剪影效果、为“东川红土地”风景照片调色、加强风景照片的光线感、风雪天气的气氛渲染、“胡杨树”暗淡照片的修复等实例；第二章主要讲解儿童数码照片修饰，包括儿童照片柔焦效果、儿童照片正片负冲效果、制作电影胶片效果、使照片产生染色玻璃效果、美丽的童话等实例；第三章主要讲解家庭数码照片修饰，包括倾斜照片的修复、梦幻色调照片处理、厚重人物色彩的呈

现、迷人的秋色、唯美色调的照片处理、梦幻旋转布阵效果照片、制作怀旧照片效果、制作幻灯片效果等实例；第四章主要讲解美女人像照片修饰，包括让美女拥有凝脂般的肤色、美女人像照片的柔焦效果、将人像背景转成黑白或复古色调、变换美女衣服颜色和花样、环境人像颜色改造烘托虚幻场景、制作美女人像的反转片效果、在照片中添加梦幻泡泡效果、制作美女人像的素描效果、精修魅力黑白人像效果、制作“普普风”的人像海报效果等实例。

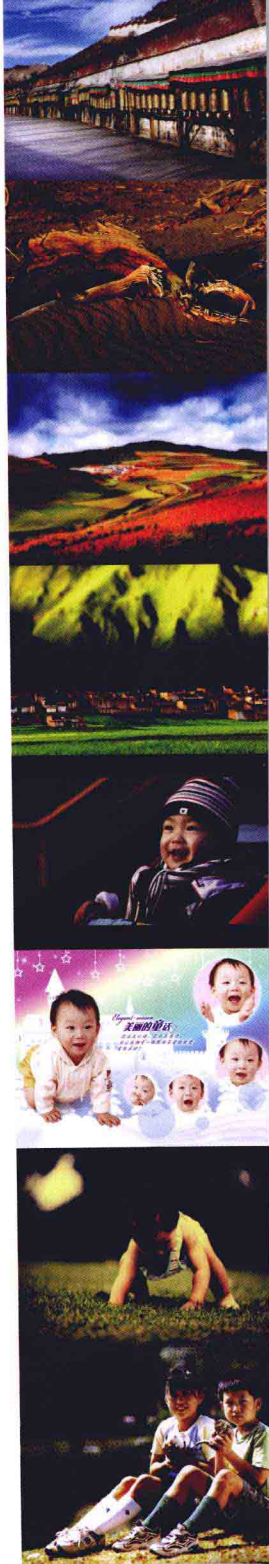
本书语言简洁，实例丰富，由浅入深，适合各类Photoshop初、中、高级用户阅读，是一本不可或缺的数码照片处理宝典。

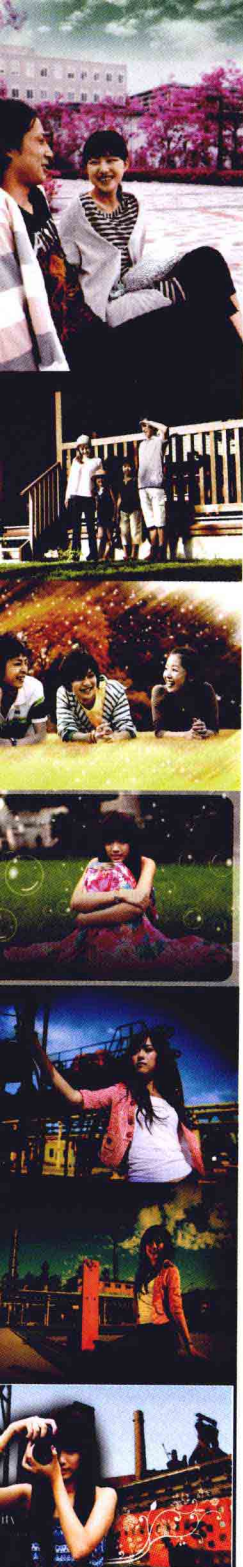
为了方便读者的学习，我们在网上提供了书中所有案例的素材文件，读者可以登录“华信卓越”公司网站（[www.hxex.cn](http://www.hxex.cn)）的“资源下载”栏目查找并下载。这些素材文件不仅可以用于学习，也可以用于商业制作。

本书是笔者从业多年的一点经验之谈，在写作过程中力求严谨，但由于水平有限且时间仓促，书中难免存在错误和纰漏，希望读者予以批评指正，共同提高我们的拍摄和设计水平。

# CONTENTS 目 录

Chapter 01 风景数码照片修饰	1
1.1 地面景物曝光不足的修饰	2
1.2 打造色彩艳丽的风光旅游照片	4
1.3 调亮风景照片中的暗角区域	7
1.4 晚霞中的建筑剪影效果	9
1.5 为“东川红土地”风景照片调色	11
1.6 加强风景照片的光线感	16
1.7 风雪天气的气氛渲染	18
1.8 “胡杨树”暗淡照片的修复	22
Chapter 02 儿童数码照片修饰	25
2.1 儿童照片柔焦效果	26
2.2 儿童照片正片负冲效果	28
2.3 制作电影胶片效果	32
2.4 使照片产生染色玻璃效果	39
2.5 美丽的童话	45
Chapter 03 家庭数码照片修饰	57
3.1 倾斜照片的修复	58
3.2 梦幻色调照片处理	63
3.3 厚重人物色彩的呈现	67
3.4 迷人的秋色	74
3.5 唯美色调的照片处理	82





# CONTENTS

3.6	梦幻旋转布阵效果照片	91
3.7	制作怀旧照片效果	94
3.8	制作幻灯片效果	100
Chapter 04 美女人像照片修饰		105
4.1	让美女拥有凝脂般的肤色	106
4.2	美女人像照片的柔焦效果	112
4.3	将人像背景转成黑白或复古色调	116
4.4	变换美女衣服颜色和花样	121
4.5	环境人像颜色改造烘托虚幻场景	126
4.6	制作美女人像的反转片效果	130
4.7	在照片中添加梦幻泡泡效果	133
4.8	制作美女人像的素描效果	138
4.9	精修魅力黑白人像效果	143
4.10	制作“普普风”的人像海报效果	148





CHAPTER 01

## 风景数码照片修饰

- ◎ 地面景物曝光不足的修饰
- ◎ 打造色彩艳丽的风光旅游照片
- ◎ 调亮风景照片中的暗角区域
- ◎ 晚霞中的建筑剪影效果
- ◎ 为“东川红土地”风景照片调色
- ◎ 加强风景照片的光线感
- ◎ 风雪天气的气氛渲染
- ◎ “胡杨树”暗淡照片的修复



## 1.1 地面景物曝光不足的修饰

在拍摄风景照片时，如果构图中有天空的区域，经常会在镜头前装上中灰滤镜，使得拍出来的照片上天空和地面的景物都曝光正常。但是没有装这种滤镜的，如果以天空进行对焦，则地面景物将出现曝光不足的现象；如果以地面景物进行对焦，则天空的区域将会表现为曝光过度。这种问题照片在后期修片过程中使用“调整图层”和“蒙版”功能就可以轻松解决。



△ 修饰前




▲ 修饰后

### 操作步骤

#### 01 打开照片

运行Photoshop软件，在软件中打开要修饰的风景照片。可以发现这张照片地面的景物曝光严重不足，但是天空区域曝光正常。接下来要把地面景物调亮。

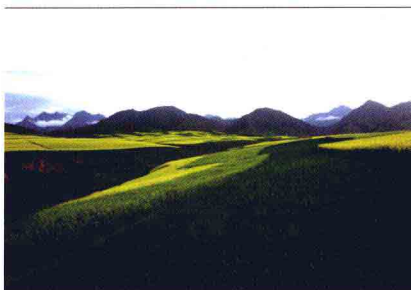
#### 02 创建调整图层

单击图层面板底部的“创建新的填充或调整图层”按钮，在弹出的菜单中选择“曝光度”命令，弹出调整面板，同时图层面板中自动生成“曝光度 1”调整图层。



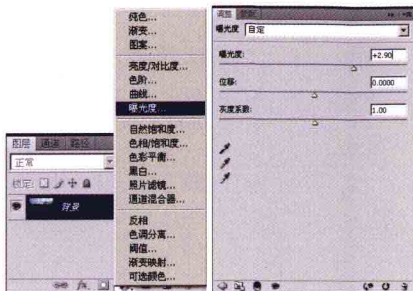
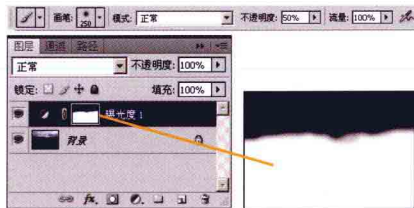
### 03 将曝光度增加

在调整面板中首先将“曝光度”设置为2.90，画面中的地面景物马上变亮，可以清晰地看到其中的油菜花、青草等。



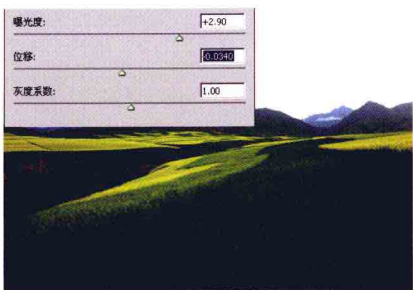
### 05 编辑蒙版

接下来把天空区域的云彩还原出来。鼠标单击“曝光度1”调整图层的蒙版，选择工具箱中的“画笔工具”，在工具选项栏上设置各项参数，然后在画面中的天空区域进行涂抹，将天空还原出来。图层的蒙版状态如图所示。



### 04 将画面中的景物暗调稍压暗

继续在调整面板中将“位移”设置为-0.0340，设置完成后，地面景物的暗调得到加强，明暗对比看起来更理想。但是天空的区域出现一片白。




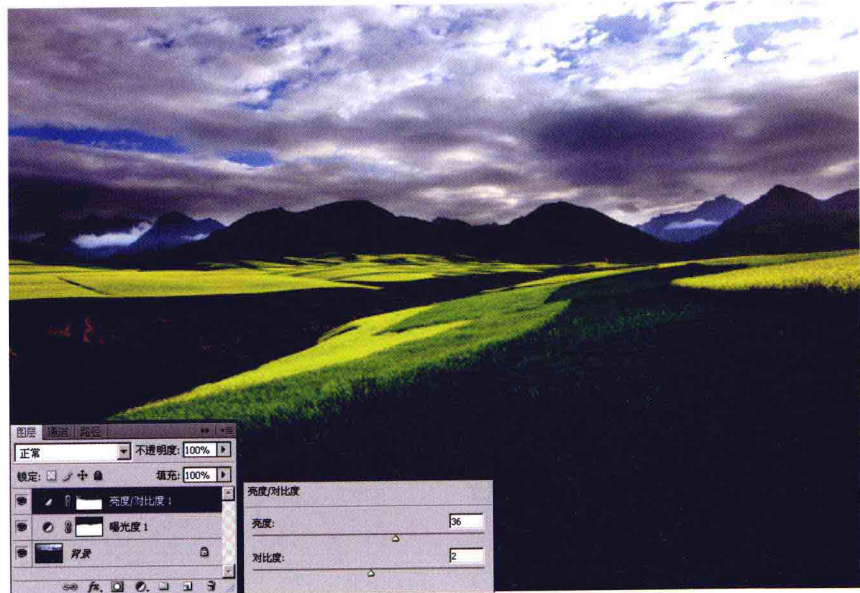
### 06 天空还原后的图像效果

天空中的云彩还原出来后，天空和地面景物都得到清晰的呈现。出现天空和地面曝光不一致的原因是对焦的中心是天空，所以地面产生曝光不足的问题。



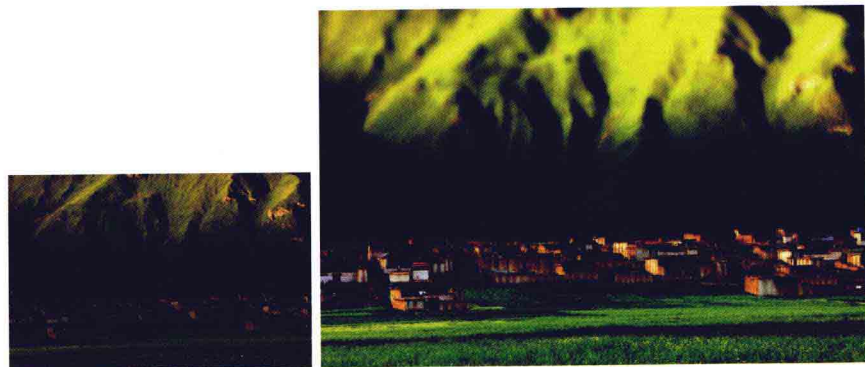
## 07 最终效果

再创建一个“亮度/对比度 1”调整图层，加强画面的亮度和对比度。在调整过程中，天空的区域可能有点过度，这时再使用“画笔工具”在蒙版中进行编辑，将过度的天空还原出来，得到最终的正常曝光的风景照片。



## 1.2 打造色彩艳丽的风光旅游照片

对于风光照片，色彩的表现是非常重要的，根据所拍摄的风光处理好色彩是摄影师必备的技能。色彩的饱和和受光线等因素影响，如果拍摄出色彩有欠缺的照片，可以通过后期处理很容易得到中意的色彩。本例将教您如何制作一张色彩艳丽的风光旅游照片。



△ 修饰前

▲ 修饰后




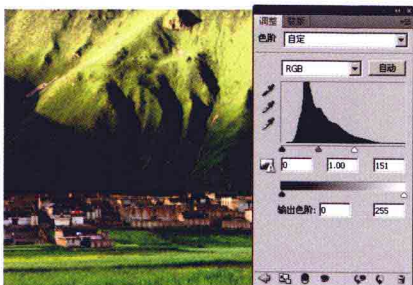
### 01 打开照片

运行Photoshop软件，在软件中打开要修饰的风景照片。这张照片是高原民居风光照片，下面将它调色制作成一张色彩艳丽的高原风景作品。



### 02 将图像的亮调变更亮

单击图层面板底部的“创建新的填充或调整图层”按钮, 在菜单中选择“色阶”命令，在弹出的调整面板中将色阶下方的白色滑块向左移，加亮图像。




### 03 将图像的暗调压暗

在调整面板中继续将色阶下方的黑色滑块向右移动，加强暗调的表现力。调整完成后产生一个“色阶1”调整图层，画面的色彩对比效果加强。



### 04 增强色彩饱和度

单击图层面板底部的“创建新的填充或调整图层”按钮, 选择“自然饱和度”命令，在调整面板中设置“自然饱和度”为100、“饱和度”为5，图像色彩变艳丽。



### 05 盖印图层

接下来把风景照片上方的山脉进行模糊处理，将视觉中心集中在照片的中景区域。按 Alt+Shift+Ctrl+E 快捷键，盖印可见图层的图像到“图层1”。



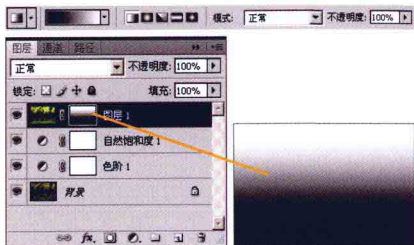
## 06 图像模糊处理

执行菜单中的“滤镜”/“模糊”/“高斯模糊”命令，在弹出的“高斯模糊”对话框中设置“半径”为13像素，将图像模糊处理。



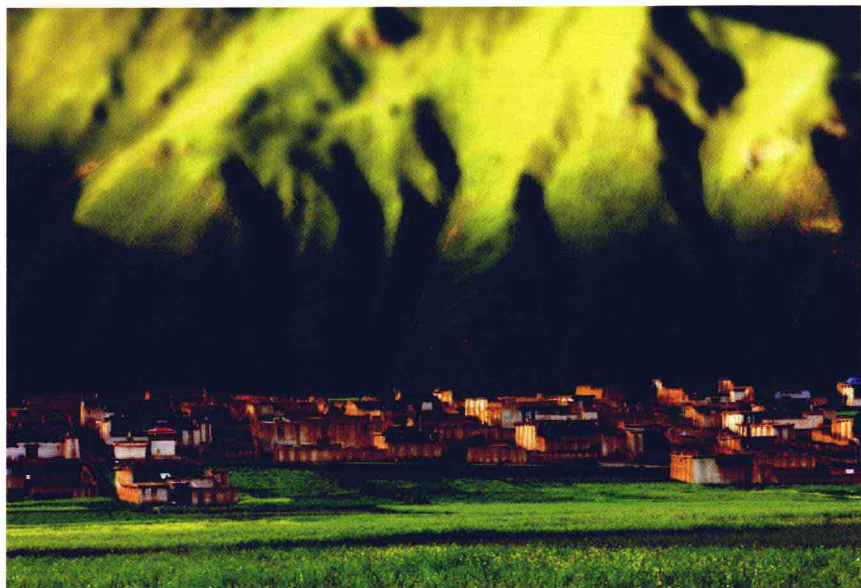
## 07 添加蒙版

因为只要上方的山脉出现过度模糊，所以要进行处理。单击图层面板底部的“添加图层蒙版”按钮，为“图层1”添加蒙版。选择工具箱中的“渐变工具”，使用黑白渐变在蒙版中进行如图所示的绘制。



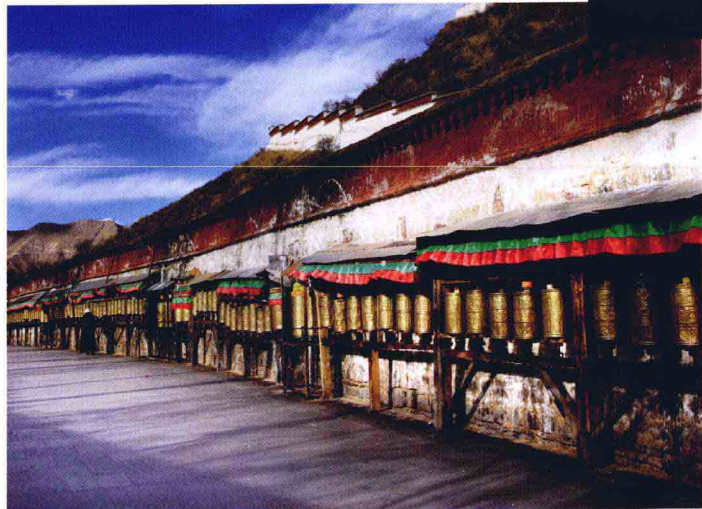
## 08 最终效果

通过渐变工具在蒙版上的编辑，画面上方区域出现模糊效果并逐渐向下方渐渐清晰，得到最终的色彩艳丽的风景照片。

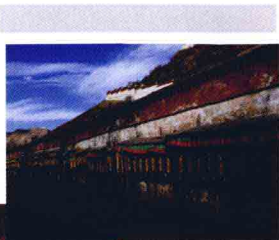


## 1.3 调亮风景照片中的暗角区域

拍摄风景时，由于光线的影响，在同一画面中经常会出明暗反差较大的现象，造成大量的暗角区域。接下来将介绍在后期处理过程中如何将这暗角轻松地消除掉，快来试试吧。



▲ 修饰后



△ 修饰前


### 操作步骤

#### 01 打开照片

运行Photoshop软件，然后在软件中打开一张风光照片。这张照片左下角和右下角出现两个较暗的区域，接下来我们对它们进行修复。



#### 02 调整图像的色阶

单击图层面板底部的“创建新的填充或调整图层”按钮，在弹出的菜单中选择“色阶”命令，打开调整面板，设置“色阶”，将滑块进行移动。





### 03 调整色阶后的效果

调整时要随时观察图像的变化，直到暗角区域变得明快，但同时其他区域出现曝光过度。选择工具箱中的“画笔工具”，在蒙版上涂抹将过曝区域的图像还原出来。



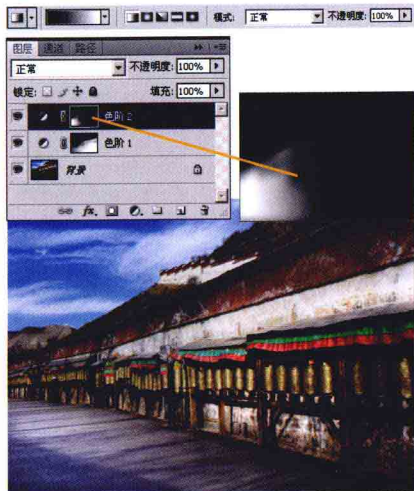
### 04 再创建一个“色阶”调整图层

继续创建一个“色阶2”调整图层，在调整面板中设置参数，将照片左下角的暗部调整得明快些。



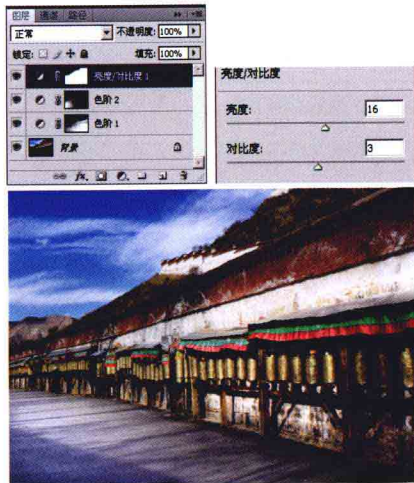
### 05 将过曝区域的图像还原

在调整暗色的同时，其他区域会出现曝光过度。选择工具箱中的“画笔工具”，在蒙版上涂抹将过曝区域的图像还原出来。



### 06 最终照片效果

最后我们再创建一个“亮度/对比度1”调整图层，设置“亮度”为16、“对比度”为3，将图像的彩色对比度加强。对于云彩区域出现的异样，使用画笔工具在蒙版上涂抹还原出正常的天空色彩即可。



## 1.4 晚霞中的建筑剪影效果

傍晚的时候，拍摄晚霞效果是一件美妙的事情。但是要碰到有漂亮晚霞的时候并不多，要么是天空发白没有霞光，要么是天空的晚霞色彩不够漂亮。如果我们通过后期处理，使用“渐变填充”图层，就可以制作出很好的晚霞效果照片。



△ 修饰前




▲ 修饰后

### 操作步骤

#### 01 打开照片

运行Photoshop软件，然后在软件中打开一张风光照片。这张风光照片拍摄的是建筑物剪影，天空的霞光非常淡，气氛不够强烈。

#### 02 调整图像的色阶

首先将风光照片进行基础调整。单击图层面板底部的“创建新的填充或调整图层”按钮，在弹出的菜单中选择“色阶”命令，打开调整面板，设置色阶值。



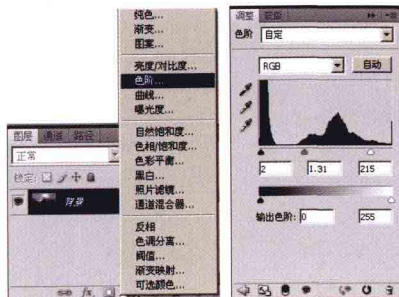
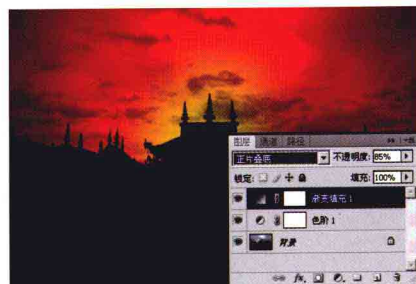
### 03 调整完成后的图像效果

设置完成色阶参数后，图层面板中产生一个“色阶1”调整图层，照片中天空区域变亮很多，接下来为天空添加晚霞色彩。




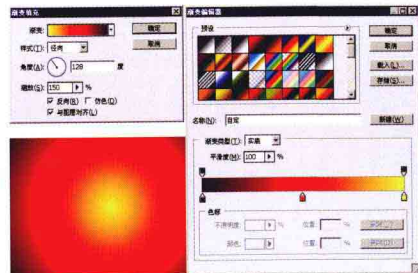
### 05 设置图层混合

在图层面板中将“渐变填充1”图层的混合模式设置为“正片叠底”，将渐变色彩与下方的照片进行混合，天空出现色彩绚丽的晚霞效果。




### 04 添加渐变填充

单击图层面板底部的“创建新的填充或调整图层”按钮, 创建一个“渐变填充1”调整图层，在“渐变填充”对话框中设置渐变色，添加径向渐变色彩。



### 06 调整建筑物的明暗

单击图层面板底部的“创建新的填充或调整图层”按钮, 创建一个“曲线1”调整图层，在调整面板中设置曲线参数，使建筑的细节稍稍显现一些。

