

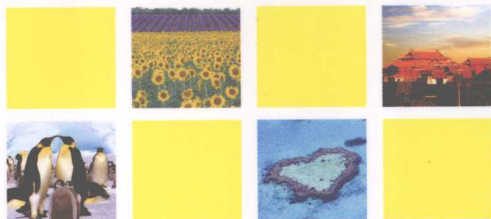
● 一生的旅行计划

# 全球最美100个

「图行世界」

《图行世界》  
编辑部 编著

# 地方



100 most beautiful places of the world



全 彩  
攻略  
增强版  
Wonderful Guidebook

中国旅游出版社



一生的旅行计划

# 图行世界卷

● 《图行世界》编辑部 编著

# BEAUTIFUL WORLD

全球最美  
100个地方

中国旅游出版社

责任编辑：王 颖

文 字：王彬彬 刘樱妹

图 片：全景图片 黄 橙 CFP 图片 阿 文 达 雅 刘樱妹 Lee

装帧设计：九雅制作

责任印制：闫立中

---

图书在版编目(CIP)数据

全球最美 100 个地方 / 《图行世界》编辑部编著. —北京：中国旅游出版社，2009.10

(图行世界)

ISBN 978-7-5032-3693-8

I. 全… II. 图… III. 旅游指南—世界 IV. K919

中国版本图书馆 CIP 数据核字 (2009) 第 162494 号

---

书 名：全球最美 100 个地方

---

作 者：《图行世界》编辑部

出版发行：中国旅游出版社

(北京建国门内大街甲 9 号 邮编：100005)

<http://www.cttp.net.cn> Email: [cttp@cnta.gov.cn](mailto:cttp@cnta.gov.cn)

发行部电话：010-85166507 85166517

经 销：全国各地新华书店

印 刷：北京翔利印刷有限公司

版 次：2010 年 1 月第 1 版 2010 年 1 月第 1 次印刷

开 本：787 毫米×1092 毫米 1/16

印 张：13.5

印 数：1~8000 册

字 数：250 千

定 价：39.8 元

I S B N 978-7-5032-3693-8

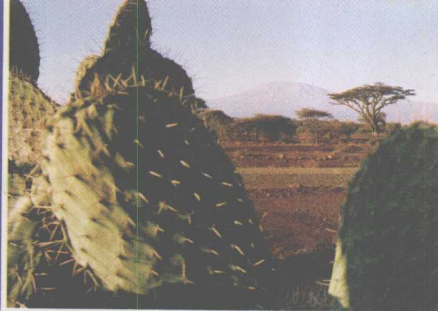
---

版权所有 翻印必究

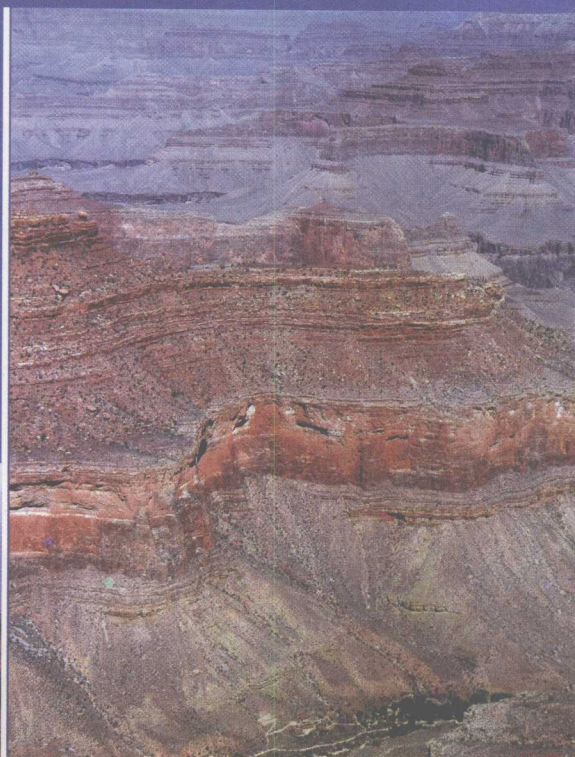
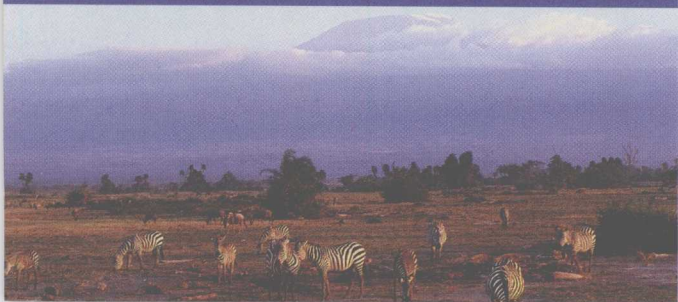
如发现质量问题，请直接与发行部联系调换

# A 自然·造化奇观

## P001~073



- 001 喜马拉雅山脉 / 002
- 002 阿尔卑斯山脉 / 004
- 003 乞力马扎罗山 / 006
- 004 安第斯山脉 / 008
- 005 落基山脉 / 010
- 006 珊瑚礁 / 012
- 007 加拉帕戈斯群岛 / 014
- 008 科罗拉多大峡谷 / 016
- 009 东非大裂谷 / 018
- 010 堪察加半岛 / 020
- 011 罗斯·格拉希亚雷斯冰川 / 022
- 012 阿切斯岩拱 / 023
- 013 撒哈拉沙漠 / 024
- 014 艾尔斯巨石 / 026
- 015 埃特纳火山 / 028
- 016 瑙鲁霍伊火山 / 030
- 017 哈莱阿卡拉火山 / 031
- 018 尼亚加拉瀑布 / 032
- 019 维多利亚瀑布 / 034
- 020 安赫尔瀑布 / 036
- 021 伊瓜苏瀑布 / 038
- 022 亚马孙雨林 / 040
- 023 昆士兰雨林 / 042
- 024 美国大平原 / 044
- 025 棉花堡 / 046
- 026 尼罗河 / 048
- 027 多瑙河 / 050
- 028 密西西比河 / 052
- 029 纳库鲁湖 / 054
- 030 岩塔沙漠 / 056
- 031 艾尔湖 / 058
- 032 坎贝尔敦 / 060
- 033 罗托鲁阿 / 062
- 034 塞伦盖蒂草原 / 064
- 035 黄石国家公园 / 066
- 036 托雷德裴恩国家公园 / 068
- 037 恩戈罗恩戈罗火山 / 070
- 038 南极 / 072





# B 桃源·别样人生

## P074~105

- |                 |                     |
|-----------------|---------------------|
| 039 荷兰 / 076    | 046 大瑟尔 / 092       |
| 040 卢瓦尔河谷 / 078 | 047 佛蒙特州 / 094      |
| 041 普罗旺斯 / 080  | 048 加拿大滨海诸省 / 096   |
| 042 英格兰湖区 / 082 | 049 塞舌尔 / 098       |
| 043 挪威海岸 / 084  | 050 香格里拉 / 100      |
| 044 托斯卡纳 / 086  | 051 元阳梯田与哈尼村落 / 102 |
| 045 新西兰北岛 / 088 | 052 额济纳 / 104       |

# C 奇迹·文明之光

## P106~143

- |                  |                  |
|------------------|------------------|
| 053 耶路撒冷 / 108   | 062 玛雅遗址 / 126   |
| 054 雅典卫城 / 110   | 063 马丘比丘 / 128   |
| 055 金字塔 / 112    | 064 耶稣山 / 130    |
| 056 卡纳克神庙 / 114  | 065 佩特拉 / 132    |
| 057 梵蒂冈 / 116    | 066 巨石阵 / 134    |
| 058 古罗马竞技场 / 118 | 067 婆罗浮屠 / 136   |
| 059 巴尔米拉 / 120   | 068 长城 / 138     |
| 060 吴哥窟 / 122    | 069 敦煌 / 140     |
| 061 泰姬陵 / 124    | 070 秦始皇兵马俑 / 142 |

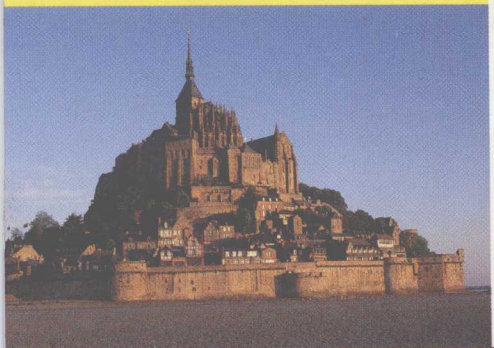


# D 建筑·人类史话

## P144~171



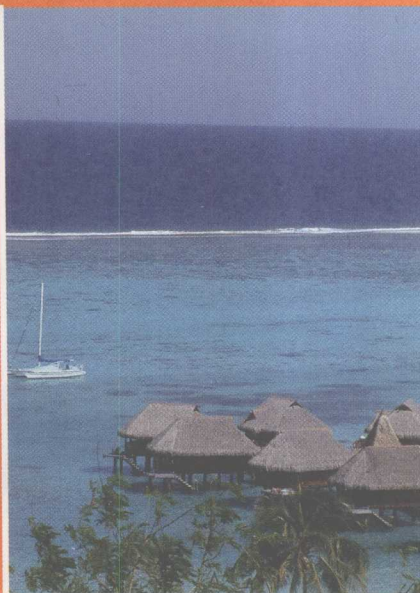
- 071 佛罗伦萨大教堂 / 146
- 072 比萨斜塔 / 148
- 073 凡尔赛宫 / 150
- 074 卢浮宫 / 152
- 075 埃菲尔铁塔 / 154
- 076 科隆大教堂 / 156
- 077 白金汉宫 / 158
- 078 冬宫 / 160
- 079 布达拉宫 / 162
- 080 故宫 / 164
- 081 新天鹅堡 / 166
- 082 爱丁堡城堡 / 168
- 083 圣米歇尔山城堡 / 170



# E 梦幻·小岛海岸

## P172~207

- 084 克里特岛 / 174
- 085 米科诺斯岛 / 176
- 086 阿马尔菲海岸 / 178
- 087 巴哈马群岛 / 180
- 088 坎昆 / 182
- 089 夏威夷 / 184
- 090 塞班岛 / 186
- 091 马尔代夫 / 188
- 092 喀拉拉邦 / 190
- 093 巴厘岛 / 192
- 094 邦咯岛 / 194
- 095 利浪岛 (热浪岛) / 196
- 096 大堡礁 / 198
- 097 塔希提岛 (大溪地) / 200
- 098 斐济 / 202
- 099 复活节岛 / 204
- 100 英属维尔京群岛 / 206



# A 自然·造化奇观

P001~073

001 喜马拉雅山脉	002	020 安赫尔瀑布	036
002 阿尔卑斯山脉	004	021 伊瓜苏瀑布	038
003 乞力马扎罗山	006	022 亚马孙雨林	040
004 安第斯山脉	008	023 昆士兰雨林	042
005 落基山脉	010	024 美国大平原	044
006 珊瑚礁	012	025 棉花堡	046
007 加拉帕戈斯群岛	014	026 尼罗河	048
008 科罗拉多大峡谷	016	027 多瑙河	050
009 东非大裂谷	018	028 密西西比河	052
010 堪察加半岛	020	029 纳库鲁湖	054
011 罗斯·格拉希亚雷斯 冰川	022	030 岩塔沙漠	056
012 阿切斯岩拱	023	031 艾尔湖	058
013 撒哈拉沙漠	024	032 坎贝尔敦	060
014 艾尔斯巨石	026	033 罗托鲁阿	062
015 埃特纳火山	028	034 塞伦盖蒂草原	064
016 瑙鲁霍伊火山	030	035 黄石国家公园	066
017 哈莱阿卡拉火山	031	036 托雷德裴恩国家公园	068
018 尼亚加拉瀑布	032	037 恩戈罗恩戈罗火山	070
019 维多利亚瀑布	034	038 南极	072

## 喜马拉雅山脉

**最美理由：**

在喜马拉雅造山运动的作用下，古地中海地区逐渐隆起，形成了广泛分布在我国西藏、巴基斯坦、印度、尼泊尔和不丹等国境内的世界上最伟大、最年轻的山脉——喜马拉雅。与其他区域的山脉相比，喜马拉雅由众多世界知名的高山组成，其高大、雄伟举世无双。其中，最著名的是世界最高峰珠穆朗玛，已经成了探险者的乐园。2008年，奥运会火炬成功登顶珠峰，创造了奥运历史的奇迹。

**最美季节：**5~10月

**最美看点：**珠穆朗玛峰 雅鲁藏布大峡谷 绒布冰川

**最美搜索：**亚洲

**攻略**

■**地理位置：**喜马拉雅山脉位于青藏高原南缘，西起帕米尔高原的南迦帕尔巴特峰，东至雅鲁藏布江急转弯处的南迦巴瓦峰，全长约2500公里，宽200~300公里。

■**贴士：**喜马拉雅是探险者的天下，没有经过特殊体能锻炼的旅行者建议不要前往。珠穆朗玛南坡比较平缓，西方背包客已探索出的徒步线路，省时省力，值得推荐。

数据显示，今天的万里长城墙体和遗址总长不超过2500公里。与北部的“人工”长城相比，在中国的西南国境线上，从古至今矗立着一道天然“长城”——喜马拉雅山脉。2500公里青藏高原南部边缘线上，高山峻岭连绵不绝，与世界其他地方的山脉不同的是，喜马拉雅山脉集中了包括世界最高峰珠穆朗玛在内的110座海拔在7300米以上的高山，共同构成的天然屏障。“仁者乐水，智者乐山”，喜马拉雅则是见仁见智的地方。除了世界最磅礴的山脉，这里还蕴藏着南北极之外最大的淡水储存，黄河、长江、恒河、印度河和湄公河均发源于喜马拉雅。

**珠穆朗玛峰：**珠穆朗玛峰分北坡和南坡，北坡干燥挺拔，是探险者的天堂，南坡湿润，相对坡度较缓，对攀登技术没有特殊要求，更受普通游客的欢迎。近年来，越来越多的背包客前往尼泊尔北部地区，即珠穆朗玛南坡附近，为的就是在当地导游的带领下，亲自徒步走大小环线，在相对舒服的条件下饱览群山风光。当然，人类的频繁活动也带来不可挽回的灾难。近年来，珠峰成为专家学者观测气候变化影响的试验点，而气候变化最显著的表现就是雪线提升和冰川融化，这将直接影响人类的存亡。

**雅鲁藏布大峡谷：**雅鲁藏布江发源于西藏西南部喜马拉雅山北麓的杰马央宗冰川，是世界海拔最高的大河之一。雅鲁藏布大峡谷



谷位于雅鲁藏布江下游,是地球上最深的峡谷,1994年通过科学界综合指标评定,被认定为超过美国科罗拉多大峡谷,成为世界第一大峡谷。雅鲁藏布大峡谷具有从高山冰雪带到低河谷热带雨林等9个垂直自然带,是濒临灭绝的古老物种最后的“伊甸园”,同时,蕴藏着世界上最丰富的水能资源。如今,漂流雅鲁藏布江和徒步世界第一大峡谷已成为探险者最热衷的游戏。

**绒布冰川:**绒布冰川是珠穆朗玛峰最大的冰川,长2600米,平均厚度120米,最厚处超过300米。冰川之上,冰塔林、冰桥、冰草、冰塔等光怪陆离,是千姿百态的“冰雕艺术林”,同时,暗藏杀机的冰裂、冰缝也无处不在。同样是因为气候变化,绒布冰川中的冰塔林正逐渐向高海拔地区退缩,冰塔林远不如过去丰满。科学家预测,如果青藏高原地区的气温继续升高,珠峰北坡的冰塔林将会继续融化,美丽的冰塔林将越来越少。



## 阿尔卑斯山脉

**最美理由：**

与喜马拉雅的惊险、难以驯服相比，阿尔卑斯完全没有“欧洲最高峰”的名气带来的压迫感，相反，如果说喜马拉雅是顶天立地的男子汉，阿尔卑斯则更像一位风情万种、富丽妖娆的女子。晶莹的雪峰、浓密的森林，还有山间清澈的流水，无论疗养、度假还是滑雪，阿尔卑斯都是首选之地。

**最美季节：**冬季**最美看点：**多瑙河 勃朗峰 莱芒湖**最美搜索：**欧洲

阿尔卑斯山脉绵延法国、瑞士、德国、意大利、奥地利和斯洛文尼亚六个国家，其中，法国阿尔卑斯山属于阿尔卑斯山西南端，有的山峰仅高2000余米，气候宜人，夏季旅游人数众多。同时，法国阿尔卑斯山更以滑雪设施著称，该地区共有滑雪道480公里，占全法国滑雪索道容量的82%。阿尔卑斯山占瑞士国土总面积的69%，山上设有现代化旅馆、滑雪坡和登山吊椅等。山麓与谷地间零星散落着一些小村镇，环境幽雅，山清水秀，是滑雪者的世外桃源。

**多瑙河：**多瑙河被称为欧洲母亲河，是世界上干流流经国家最多的河流。从源头所在茂密森林跌宕而出后，多瑙河一路或急或舒，或跨高原，或经平谷，最终流入维也纳盆





地。多瑙河流域两侧分布着里根斯堡、维也纳、布达佩斯等各具特色的欧洲城市，似一颗颗明珠，挂在多瑙河蓝色的项链上。

**勃朗峰：**勃朗峰是阿尔卑斯山脉的最高峰，常年白雪皑皑，银装素裹，是登山运动胜地，也是阿尔卑斯山脉最大的观光中心，有架空索道和冬季运动设施供不同级别的游客观光使用，你可以选择在霞慕尼搭乘缆车与勃朗峰拍一张亲密合影，还可以坐蒙坦威尔冰河火车，在群山中呼啸而过，回到冰河世纪。

**莱芒湖：**秀丽的莱芒湖，又称日内瓦湖，位于瑞士的西南，瑞士与法国隔湖相望。法国著名品牌“依云矿泉水”的生产地依云就在莱芒湖边上。湖东的蒙特勒风光旖旎，是瑞士历史最悠久的旅游疗养地。环湖的阿尔卑斯山从湖边垂直升起 2000 米，从晚秋到早春，山上被白雪覆盖，云雾飘逸。欣赏莱芒湖可静可动，喜静者可在酒吧茶室一边小酌一边观赏碧波浩渺的湖面，喜动者可从蒙特勒沿湖滨小道漫步去探访古老城堡，或乘登山火车到观景台，一览湖光山色。

## 攻略

■ **地理位置：**阿尔卑斯山脉是欧洲最高大、最雄伟的山脉。西起法国东南部的尼斯，经瑞士、德国南部、意大利北部，东到维也纳盆地，绵延 1200 公里。

■ **贴士：**建议去瑞士旅游的朋友们，不要在铁路线上疲于奔命，苛求探访多少个景点。如果有一天自由时间，建议找一条徒步旅游线路，把自己融入到自然中，在阿尔卑斯山温柔的怀抱中自由放歌，尽情舒展。

003 KILIMANJARO  
乞力马扎罗山**最美理由：**

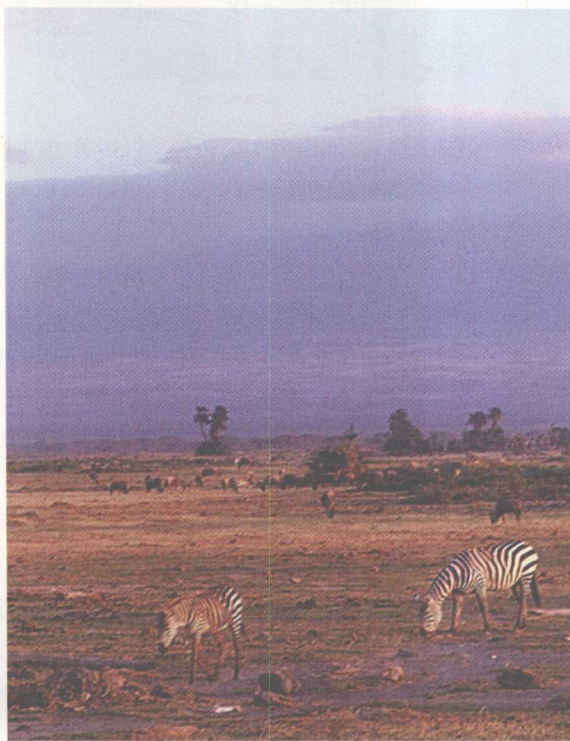
因为海明威的小说《乞力马扎罗的雪》，很多人开始知道乞力马扎罗。乞力马扎罗是非洲最高的山脉，被称为“非洲屋脊”、“赤道雪峰”。乞力马扎罗的神奇之处在于，它距离赤道仅300多公里，顶部却终年满布冰雪。攀登乞力马扎罗山过程中，可以体会到从热带雨林到冰河世纪不同的风光与物种。而因为气候变化的原因，乞力马扎罗的雪冠正濒临消失。

**最美季节：**12月~次年1月

**最美看点：**乞力马扎罗山国家公园 莫希镇 肯尼亚山国家公园

**最美搜索：**非洲

乞力马扎罗山顶有一个10多公里长的马鞍形的山脊，连接着基博和马温兹两座高峰。基博的冰盖沿冰盖边缘残存下来，形成分散的大冰块，使乞力马扎罗看起来像戴了一顶雪冠。因气候变化影响，近年来，乞力马扎罗山顶的积雪慢慢融化，冰川退缩严重，乞力马扎罗山“雪冠”也面临着消失。气候变暖导致乞力马扎罗山的冰川体积过去100年间减少了将近80%，造成附近居民的饮用水供应减少。联合国的报告中说，乞力马扎



罗山的冰盖将在 15 年后完全消失。正因为如此，乞力马扎罗多次荣登世界濒临消失的美景排行榜。

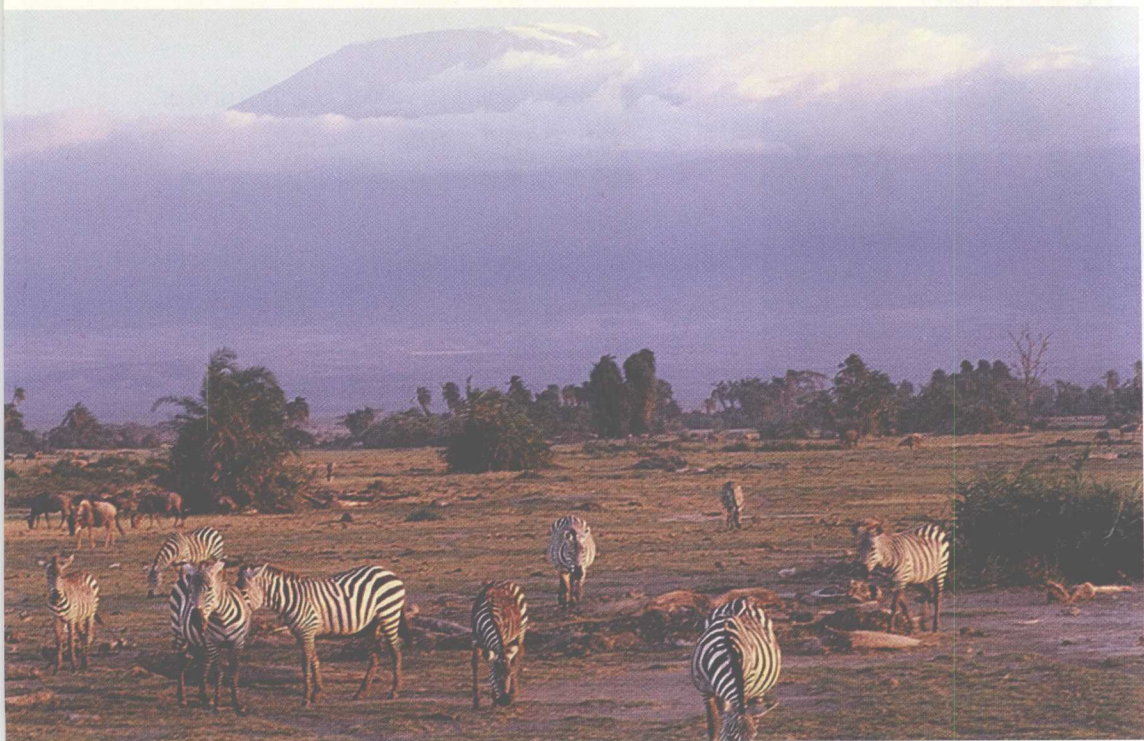
**乞力马扎罗山国家公园**：位于坦桑尼亚东北部，邻近肯尼亚。公园建于 1968 年，在海拔 1800 米到乞力马扎罗山之间，面积 756 平方公里，1979 年列入世界遗产名录。国家公园由林木线以上的山区和穿过山地森林带的 6 个森林走廊组成，这期间生长着众多大型哺乳动物，其中不少属于濒危或稀有物种。

**莫希镇**：莫希镇是乞力马扎罗地区最大的城镇，是通往国家公园的要地。不管你从哪个方向来到乞力马扎罗，不管你选择从哪条线路登顶，都必须先到莫希镇落脚，领取通行证、交费或雇用向导。附近的马兰古酒店是观赏乞力马扎罗雪的最好观景点。

**肯尼亚山国家公园**：如果想感受非洲的激情与魅力，一定不能错过肯尼亚山国家公园。在这里，可以看到奔跑的狮子、优雅长颈鹿、刚学会站立的小豹子在巍峨的乞力马扎罗山下自由地张扬生命的光彩。这个公园的树顶酒店非常出名，英国女王伊丽莎白曾在这里上演过公主变女王的故事。

■ **地理位置**：乞力马扎罗山位于坦桑尼亚乞力马扎罗东北部，邻近肯尼亚，是坦桑尼亚与肯尼亚的分水岭，距离赤道仅 300 多公里。

■ **贴士**：乞力马扎罗有两条登山线路，一条是“旅游登山”线路，游客在导游和挑夫的协助之下，分成 3 天时间登上山顶，体验“一览众山小”的滋味，对游客的体能和技术并无特殊要求；另一条是“登山运动员”线路，沿途悬崖峭壁，十分艰险，只有不到 30% 的人能成功登顶。



# 004 ANDES 安第斯山脉

## 最美理由：

安第斯山脉几乎是喜马拉雅山脉的3倍半，是世界上最长的山脉，跨委内瑞拉、哥伦比亚、厄瓜多尔、秘鲁、玻利维亚、智利、阿根廷等国，全长约8900公里。雄伟壮观的安第斯山脉是南美洲开发最早的地区，中段山区保留着古代印加帝国的许多文化遗迹。

## 最美季节：冬季

**最美看点：** 贝利托莫雷诺冰川 尤耶亚科火山 阿空加瓜山 马丘比丘 库斯科

**最美搜索：** 南美洲



## 攻略

■ **地理位置：** 安第斯山脉纵贯南美大陆西部，大体上与太平洋岸平行，全长约8900公里，一般宽约300公里，最宽处约750公里，整个山脉平均海拔3660米。

■ **贴士：** 安第斯山脉中部多古城，人文气息浓厚，这是安第斯山脉区别于其他山脉的最大特色，建议安排专门时间前往。

安第斯山脉由很多海拔6000米以上的雪山组成，是世界上最壮观的自然景观之一，是登山家的乐园。据英国《卫报》报道，科学家发现，安第斯山脉的冰雪正以惊人的速度融化，15~25年后整片安第斯山脉的积雪将消失。届时，主要依靠冰山给水的国家——哥伦比亚、秘鲁、智利、委内瑞拉、厄瓜多尔、阿根廷、玻利维亚等国将面临严重缺水，并随之引发连串的危机。

**贝利托莫雷诺冰川：** 位于安第斯山脉的贝利托莫雷诺冰川是世界上最壮观的冰川，水面上方浮着一堵高达70米的“冰墙”，绵延30公里，总面积达到257平方公里。在这里，旅行者可以呼吸到冰川时代的气息。2004年3月13日，冰墙的一侧出现了倒塌，这是16年来的第一次崩塌，景观无比壮丽。

**尤耶亚科火山：** 尤耶亚科火山海拔6723米，是世界最高的活火山。有人类历史以来曾记录到该火山有3次喷发活动，最近一次喷发是在1877年。此后100多年



来,这座火山一直处于休眠状态,迄今没有再活动,也没有发现近期会重新活动的迹象。

**阿空加瓜山:**阿空加瓜山是安第斯山最高峰,海拔 6959 米,也是世界上最高的死火山。阿空加瓜山四面皆可攀登,北坡攀登较容易,南坡难度较大。登山者通常在印加桥出发,经过奥康内斯溪谷荒山向西攀登。海拔 6500 米处有一个棚屋,是登山者最后的营地。

**马丘比丘:**位于秘鲁南部,为古印加帝国的古城废墟。古城海拔 2280 米,两侧悬崖峭壁,环绕花岗石城墙的城中有上千座石构建筑,居高临下,形势险峻,被称为印加帝国的“失落之城”,氛围神秘而圣洁。古城街道狭窄,整齐有序,宫殿、寺院、作坊、堡垒等一应俱全。建筑多用巨石堆砌而成,没有灰浆等黏合物,大小石块严丝合缝,连一个刀片都插不进去。1983 年,联合国教科文组织将马丘比丘列入世界遗产名录。

**库斯科:**这座古城是美洲最古老的城市之一,长期作为印加帝国都城,遍布各种建筑遗迹,古城周围有分布清晰的工业区、农业区和手工业区,可以想见当年的繁华盛景。从库斯科到马丘比丘的线路多次被选为世界十大最美徒步线路。

005 ROCKIES  
落基山脉**最美理由：**

落基山脉纵贯加拿大、美国两个国家，在世界几大著名山脉中，落基山脉因集中了众多国家公园而声名远播。落基山地形类型多样，如冰川、瀑布、峡谷、温泉等，千姿百态，不一而足。所以，在不同的国家公园，就可以领略不同地形地貌。北美洲的国家公园大多呼吁公众提升环保意识，人们在游览的同时，可以对大自然有更深的认识。

**最美季节：**一年四季

**最美看点：**加拿大落基山公园群  
黄石国家公园 冰河国家公园 落基山国家公园

**最美搜索：**北美洲

## 攻略

■ **地理位置：**落基山脉位于北美大陆西部，包含的各条山脉从艾伯塔省北部和不列颠哥伦比亚省向南延伸，经美国西部至墨西哥边境，全长约4800公里。

■ **贴士：**北美公路系统发达，交通状况良好，建议可沿落基山脉自驾车旅行。



一部《断臂山》使落基山脉又一次走入人们视野。影片中展现的辽阔草场、巍峨雪山、牛仔风情，在落基山下能轻易找到原型重现。落基山在北美有很高的人气，每逢假日，成群结队的人会到落基山体验各种不同的玩法，包括骑马、健行、泛舟或单车游，不同的交通工具带来不同的视角，也将展现不一样的落基山。与其他山脉相比，落基山更接近于阿尔卑斯，同样的与人为善，不因高峻而疏远。不同的是，与身在欧洲的优雅华贵的阿尔卑斯相比，落基山熏染了北美的豪爽大气。

**加拿大落基山公园群：**加拿大落基山公园群由贾斯珀、班芙、库特内和约霍4个国家公园和罗布森山、阿西尼博因山和汉姆伯3个省立公园组成，总面积约2.3122万平方公里。其中，班芙是加拿大第一个也是最古老的国家公园，当年因发现温泉而出名。班芙最著名的是Hot Spring温泉，温泉温度终年保持在40℃左右。泡在微烫的泉水中，仰望周边的群山树林，一定会让你心旷神怡。



**黄石国家公园:**黄石公园是世界上最原始、最古老的国家公园,占地约 9000 公顷,可以看到 3000 多眼间歇泉、喷气孔和温泉。为了保护游人安全及各种自然文化遗产,公园制定了各种规定,最终使保护自然环境本色成为黄石扬名天下的最大特色。

**冰河国家公园:**过去 200 万年间,无数次冰河消退造成的奇特自然景观。因为冰河的切割,国家公园内有不同规模的淡水湖。也是因为冰河的切割,公园里的山峰常有如金字塔般的棱角。

**落基山国家公园:**位于美国科罗拉多州的落基山国家公园以高峰和高山公路而著名。公园内有 78 座海拔超过 3658 米的山峰,还有 3713 米的山脊路是美国海拔最高的公路。

