

南京民国建筑的故事

主编 叶皓

上



南京出版社





我 爱 南 京 丛 书

南京民国建筑的故事 上

主编 叶皓



南京出版社

图书在版编目 (CIP) 数据

南京民国建筑的故事 / 叶皓主编. — 南京: 南京出版社,
2009.12

(我爱南京)

ISBN 978-7-80718-566-6

I. 南… II. 叶… III. 建筑史—史料—南京市—民国
IV. TU-092

中国版本图书馆 CIP 数据核字 (2009) 第 220386 号

丛 书 名: 我爱南京

书 名: 南京民国建筑的故事

主 编: 叶 皓

出版发行: 南京出版社

社址: 南京市成贤街 43 号 3 号楼 邮编: 210018

网址: <http://www.njpbs.com/www.njpbs.net>

联系电话: 025-83283871 (营销) 025-83283883 (编务)

电子信箱: webmaster@njpbs.com

责任编辑: 卢海鸣

封面设计: 周 涌

内芯版式: 平 涛

制 版: 南京新华丰制版有限公司

印 刷: 南京溧水秦源印务有限公司

开 本: 787 毫米 × 1092 毫米 1/16

印 张: 38

字 数: 560 千字

版 次: 2010 年 1 月第 1 版

印 次: 2010 年 1 月第 1 次印刷

书 号: ISBN 978-7-80718-566-6

定 价: 80.00 元 (上、下册)

南京版图书若有印装质量问题可向承印厂调换

我爱南京（代序）

叶 皓

“谁不说咱家乡好。”南京，这个屹立在长江之畔、历经风雨的沧桑古城，这个我们生于斯、长于斯的故乡，究竟有哪些瑰丽夺人的风物、哪些余音绕梁的辞章、哪些卓尔不凡的气质以及哪些波澜壮阔的成就，让我们爱它爱得如此深沉？

家乡南京，背倚钟山，怀抱大江，十朝都会，人杰地灵。它是一方山水城林，兼备山川形胜之妙；它是一座历史名城，萦绕着沧桑兴衰之感；它是一方文化重镇，无处不流淌着古今文人墨客的遐想情思；它还是一座文明之城，哺育了世世代代淳朴、博爱、智慧的南京人民。

爱南京，是因为这里的山川河流。这里的一草一木都是一道风景。它地控长江，扼守京沪大动脉，素有“东南门户，南北咽喉”之称。城东钟山龙蟠，城西石城虎踞。秦淮河、金川河蜿蜒城中，玄武湖、莫愁湖静若处子。这些风光名胜，经过历代文人索隐穷幽，至乾隆以降，共得金陵四十八景。最为脍炙人口的，莫过于春游“牛首烟岚”，夏赏“钟阜晴云”，秋登“栖霞胜境”，冬观“石城霁雪”。其间既有高山大河的雄浑大气，又兼江南水乡的烟雨迷蒙；既有故宫城垣的残墙旧础，又有禅林道场的暮鼓晨钟。中国革命的伟大先行者孙中山先生在《建国方略》中也忍不住赞叹：南京“其位置乃在一美善之地区，其地有高山，有深水，有平原，此三种天工，钟毓一处，在世界中之大都市诚难觅如此佳境也”。1912年，中山先生与胡汉民等人在紫金山打猎，看到这里山势雄伟，松柏青翠，遂笑对左右说：“待他日辞世后，愿向国民乞一抔土，以安置躯壳尔。”中山先生逝世后，后人依其遗愿于钟山南麓建立了巍峨壮丽的中山陵，更为南京的山川增添了一份浩然之气。

爱南京，是因为这里的悠远历史。这里的一砖一瓦都记录了一段帝王之都的沧桑往事。汤山的猿人化石把南京的史前痕迹前溯了50万年。从公元前472

年越王勾践命范蠡筑城算起，南京至今已有近2500年建城史。诸葛亮第一次到南京，便惊呼：“钟山龙盘，石头虎踞，此乃帝王之宅也。”以后便有东吴、东晋，南朝的宋、齐、梁、陈，南唐、明、太平天国以及国民党政府建都于此，故称“十朝都会”。正因为此，南京直接见证了中国近现代荣辱兴衰的历史。明清两代，中国国力已臻鼎盛，郑和下西洋的庞大船队便是从龙江起锚，扬帆远航。明朝迁都北京后，南京作为全国经济文化中心的地位岿然不动，江南贡院、江宁织造府遗迹至今可辨。及至民国鼎革，孙中山在南京宣誓就任临时大总统，一举推翻漫长的封建帝制。半个世纪不到，总统府上升起的红旗则宣告了新纪元的到来。然而，同样也是在南京，静海寺见证了《南京条约》刻骨铭心的耻辱。1937年则掀开了南京历史上最黑暗的一页，30万无辜同胞惨死于日寇屠刀之下。可以说，没有哪一座城市，能够像南京这样把中华民族历史的骄傲和忧伤如此纠缠在一起：它既是诸多王朝的龙兴之地，也是更多帝王仓皇辞庙之所；它既在特立独行的魏晋风度和柔靡温婉的六朝烟水中浸淫已久，却又培育出气势磅礴的大明文化；它既经历了中华民族最为鼎盛的黄金时代，却也曾蒙上了华夏历史上最为惨痛的羞辱，承受了最为撕心裂肺的疼痛。那些散布在城中的遗迹风物，处处留下了这种矛盾、复杂的印记。秦淮河相传是秦始皇为破金陵王气而开凿的一道符咒，又是湮没在六朝金粉中的温柔之乡；钟山既长眠着帝王将相的青云伟业，也留下过众多儒释道的世外传说；王导、谢安的世家豪宅，曾与烟花柳巷比邻而居；雨花台上不再有梁朝的法师讲经，一千多年后它成为中国军队阻击日寇的战场，更见证了共产党人为理想慷慨就义的血色黄昏。南京，处处萦绕着纷繁复杂的历史情结，让人剪不断，理还乱。

爱南京，是因为这里的文采风流。这里的一颦一笑、一诗一赋就是妙手偶得的千古文章。晋元帝南渡之后，中原衣冠士族纷纷南迁。魏晋风度，以南京为代表的江左风流独占一半。《吴都赋》中的词藻铺陈，极言城垣壮丽，市井繁华；《世说新语》中的典故逸闻，让人对襟怀洒脱的江左名士追慕不已。“东山再起”、“新亭对泣”、“青梅竹马”等成语，也都肇始南京。“江南佳丽地，金陵帝王州”，则是南朝诗人谢朓的提炼概括。南唐二主更为后人留下了柔肠百转的婉约词章。唐宋以降，歌咏南京的诗文更是层出不穷，其中当然不乏李白、杜甫、苏轼、辛弃疾这样的大家名作。中国文学史上的巅峰之作《红楼梦》，诸多情节、人物、景观、习俗、语言，其生活原型都在南京。秦淮河畔的夫子庙，

始建于宋景祐元年，几经兴废。紧邻其东侧的江南贡院，则是历代乡试的考场，至清光绪间已拥有号舍两万余间，规模为全国之冠。无数江南士子从这里走出家乡，成就一番治国平天下的事业。而此间才子佳人的恩怨传奇，歌哭笑骂，更为十里秦淮增添了几许浪漫的色彩。实际上，南京已经不只是一个文化中心，而早已成为一种地域文化符号，凝聚了或怀乡、或思古、或激昂、或浩叹的情感，成为历代文人骚客抒情感怀最重要的载体和描写最集中的题材。南京的气质既是伤感的，也是豪迈的；既是婉约的，也是雄浑的。正是这种气质，使得作为文化符号的南京，顺理成章地成为中国文学史上的一个重要意象，代表了古往今来人们对世代兴替、人世沧桑的感慨，以及对自然风物、壮丽山河的讴歌和对自由、豁达、情感的追求与向往。南京的文化，还是传统和现代的统一。名列世界文化遗产的明孝陵，得以精心保护的石头城、南朝石刻、南唐二陵和明城墙，隐于闹市并修缮一新的金陵刻经处、甘熙故居，重见天日的南京云锦，朝天宫里的南京历史文化陈列，都是文化薪火相传的见证。今天的南京，拥有高校48所，科研院所和研发机构近600家，报社、电台、电视台37家，互联网用户近百万，依旧是屹立东南的文化重镇和学术高地。

爱南京，是因为这里淳朴、文明、博爱和智慧的人民。南京地处南北交汇之所，是历来的通衢重镇，也因此，南京以博大的胸怀时时处处接纳来自五湖四海的人群和文化。南京是“水文化”与“山文化”的复合体，是“北文化”和“南文化”的汇合点。南京人质朴但不愚昧，文雅但不虚伪；南京人包容而不排外，博爱而不矫情；南京人聪明而不显摆，性灵而不失坚韧。随手拈来南京的名人高士，不是一代宗师巨擘，便有一颗伟大的心灵。东晋书法家王羲之、王献之父子，画圣顾恺之，南朝科学巨匠祖冲之，唐朝书法家颜真卿、七绝圣手王昌龄，清代《红楼梦》作者曹雪芹、才子袁枚、爱国思想家魏源，以及近现代陶行知、徐悲鸿、傅抱石、刘海粟、林散之、胡小石等，灿若群星，不胜枚举。当代南京，更是培育和汇聚了太多的杰出人才。在宁中科院院士有43人，工程院院士有28人，大学在校生43万人，名列全国前茅，而每万人中大学生比例为全国之冠。更为重要的是，南京人还有当代的杰出代表。这是一个英雄辈出的城市，涌现出了周光裕、李元龙这样一批平民英雄。开明开放、诚朴诚信、博爱博雅、创业创新，是南京人民建设和谐社会一份得天独厚的精神财富。

爱南京，是因为这里日新月异的面貌。这里无处不洋溢着创业、创新、创

优的精神。南京长江大桥，一个再熟悉不过的名字，一个让亿万中国人自豪的标志性建筑，如今已经有了二桥、三桥两个兄弟。沪宁高速、宁杭高速、宁连高速、绕城公路、地铁一号线，和它们共同构架起南京的交通大动脉。曾几何时，7层高的福昌饭店在南京就已经鹤立鸡群，即使在20世纪80年代，37层的金陵饭店也已独领风骚。而现在的南京，高楼耸立摩天，商铺鳞次栉比，霓虹流光溢彩，花木扶疏争艳。新街口，享誉中华的第一商圈；湖南路，响当当的全国文明街；1912街区，民国建筑和都市夜生活的完美结合。曾几何时，秦淮河水污秽不堪，行人掩鼻，如今泛舟水上，清风徐来，沿途可以饱览金陵风光。曾几何时，阅江楼只是一个六百年有记无楼的纸上空谈，而今它巍然矗立于下关江边的狮子山顶，见证着真正的盛世江山。曾几何时，河西地区只是低洼荒芜的河漫滩，而今奥体中心、河西新城从这里拔地而起，装点着新南京的壮丽画卷。今天，南京的城市综合竞争力在全国名列第九，人均GDP达到6000美元，经济增长速度连续十年保持在13%以上，公共绿地面积比20世纪90年代初增长了两倍多，道路长度增长了四倍多。回顾过去，展望未来，南京推进“两个率先”和建设“三个文明”直辖市发展特色区域的步伐正在快马加鞭。一个古老而又充满活力的南京，正以全新的历史文化名城和现代化都市有机交融的形象走出中国，走向世界！

爱家乡，有很多理由。但是爱家乡其实又不需要理由。因为家乡是生我养我的热土。爱国，首先是爱家乡。热爱家乡，才能建设家乡。有时候是“距离产生美”，有时候是“围城效应”，使得我们容易对身边美好的事物置若罔闻，对自己家乡的魅力视而不见。我们每一个南京人，生活在这个绿色之都、文化之都、博爱之都、滨江之都，理所当然要热爱这座城市，宣传这座城市，建设这座城市。这是我们每一个南京人义不容辞的责任。

谨为序。

前 言

1912年1月1日，随着民主革命的先行者孙中山先生在南京宣誓就任中华民国临时政府临时大总统，民国建筑的历史由此拉开序幕。截至1949年10月1日中华人民共和国成立，在前后38年的时间里，在我国的南京、上海、北京、天津、武汉、重庆、广州、厦门、青岛、烟台、沈阳、大连等大中城市，相继涌现出一大批民国建筑，它们种类多样，风格各异，体现了各个城市的独特风貌。其中南京的民国建筑一枝独秀，无与伦比，富有典型性、独创性和代表性，堪称是民国建筑的大本营。

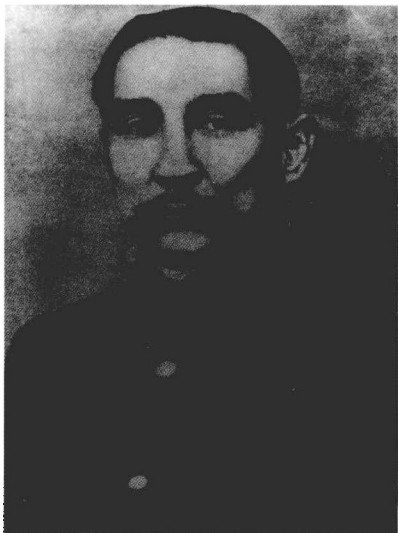
一、南京民国建筑的发展历程

我国的建筑，按照历史时期划分的话，可以分为古代建筑、近代建筑和现代建筑三个部分。一般而言，1840年鸦片战争爆发前的建筑称为古代建筑；1840~1949年间的建筑称为近代建筑；1949年中华人民共和国成立后的建筑称为现代建筑。

南京民国建筑是中国近代建筑的一个重要组成部分，在中国建筑史上处于承上启下、中西交汇、新旧交替的过渡时期，其发展历程可以分为五期，从中可以看出民国建筑经历了由模仿（或称作照搬照抄）到洋为中用（或称作融会创新）的发展轨迹。

（一）产生期（1912~1919年）

1912年，孙中山在南京就任临时大总统，结束了延续两千多年的封建帝制，建立了中华民国，但并未能改变中国半殖民地半封建社会的性质。由于孙中山



孙中山

在南京就任临时大总统前后只有三个月的时间,对于南京的城市建设尚未来得及规划,就被迫辞去临时大总统职务。袁世凯窃取政权后,随即将首都迁到北京。尽管如此,孙中山仍坚持认为南京是作为首都的最佳之地。他在1918年出版的《建国方略》中写道:“南京为中国古都,在北京之前,而其位置乃在一美善之地区。其地有高山,有深水,有平原,此三种天工,钟毓一处,在世界中之大都市诚难觅如此佳境也。而又恰居长江下游两岸最丰富区域之中心,虽现在已残破荒凉,人口仍有一百万之四分之一以上。……南京将来之发达,未可限量也。”然而,由于连年的军阀混战,南京,这座古老的城市,也不时地被卷入到战争的旋涡之中,建筑事业的发展步履蹒跚。这一时期,南京的绝大多数建筑仍采用传统的民族风格,部分建筑采用清末南京开埠以来输入的西方建筑风格,以照搬照抄西洋风格的建筑为主流,因此,有关建筑学家称之为“洋风”时期。代表性的建筑有下关扬子饭店(今下关公安局)、和记洋行(今南京肉联厂)建筑群。

(二) 转型期(1919~1927年)

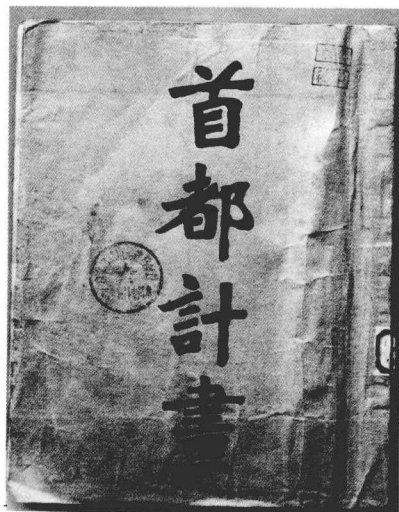
1918年第一次世界大战结束后,次年在我国爆发了轰轰烈烈的五四运动,科学与民主的思想深入人心,也影响到当时的建筑界。一批学有所成的中国建筑师从国外回国,打破了西方建筑师垄断中国建筑界的局面。这一时期的建筑,处在由西方建筑师占垄断地位的“洋风”时期向中国人的建筑活动占主导地位

的“自立”时期的转变过程中。代表性的建筑有金陵大学建筑群、金陵女子大学建筑群等,体现了模仿和守旧的建筑观念发生了碰撞、融合。

(三) 鼎盛期(1927~1937年)

1927年4月18日,国民政府定都南京后,着手进行城市建设,南京出现了自六朝、南唐、明初以来的第四次建筑高潮。

1928年1月,国民政府专门成立了首都建设委员会,主席为蒋介石,孙科和孔祥熙分别担任工程建设组主任和经济建设组主任。在首都建设委员会下面设立了国都设计技术专员办事处,负责制定《首都计划》,并聘请美国建筑师墨菲、古力治为顾问,以期



《首都计划》封面

借鉴国外城市建设成功的经验和失败的教训。1929年12月31日,《首都计划》正式公布,其内容包括人口预测、功能分区、交通计划、建筑形式、市政工程、城市管理等方面。其中城市功能区的划分以紫金山南麓为中央政治区,傅厚岗一带为市级行政区,长江两岸为工业区,主干道两侧和明故宫、新街口一带为商业区,鼓楼一带为文教区,山西路一带为新住宅区。

经过1927~1937年持续10年的建设,南京在这一时期城市面貌有了较大改观,初步具备了现代城市的规模。著名作家聂绀弩(1903~1986年)在20世纪40年代发表的《失掉南京得到无穷》一文中写道:“南京是我的第二故乡,我在南京足足住了五年之久。初到南京的时候,城内还没有一条宽阔平坦的马路,

街面上尽是破旧低矮的瓦屋。……一年两年,五年十年,南京完全改换了面目,有了全国最好的柏油路,有了富丽雄伟的会堂、官廨、学校、戏院、商号、饭店、菜馆、咖啡店乃至私人住宅。”

这一时期的建筑风格多样,大多数建筑物为我国的建筑师自行设计。因此,有关建筑专家称这一时期为“自立”时期。

(四) 停滞期(1937~1945年)

1937年12月13日,侵华日军攻陷南京,烧杀淫掠,无恶不作,南京成为人间地狱。美国哈佛大学学者玛丽露丝·科勒曼在其所著《南京地方政治:1927~1937》一书中写道:“政治……多少世纪以来都是南京的主要‘产业’,是南京的悲哀。它的主要产品有围城、屠杀、劫掠、战火和残墟……这一点其他任何城市都无法比拟。”经过侵华日军长达六周的暴行之后,南京城内外的许多建筑物惨遭日寇的焚毁。

在日伪统治南京的八年时间里,南京的经济和建设遭到掠夺性的破坏,日伪占领者基本上都是利用原有的旧建筑,或对旧建筑进行一些局部的改造,南京的城市建设基本上处于停滞状态。即使是偶有兴建,要么是出于战争需要,要么是出于宗教需要,要么是出于粉饰太平的目的。如1939年在五台山建造的神社是为了超度在侵华战争中死亡的日军官兵的亡灵;1940~1941年在和平公



墨菲

园建造的还都纪念塔是为了纪念汪伪国民政府“还都”南京；1941年在灵谷寺松风阁西面建造的宝公塔，是用来纪念六朝的宝志和尚；1943年在小九华山之巅建造的三藏塔是为了安置唐朝玄奘法师的部分顶骨舍利。这一时期的民国建筑陷入了低谷期。

（五）恢复期（1945～1949年）

1945年8月15日，日本宣布投降。第二年的5月5日，国民政府由陪都重庆还都南京。由于机关、学校、工厂企业和外国驻华机构等陆续返回，饱经血雨腥风的南京城人气骤旺，呈现出百废待兴的景象。这一时期又涌现了一批民国建筑，比较有代表性的有北京西路67号、69号美军顾问团公寓（又称AB大楼）、北极阁1号宋子文公馆、西康路33号美国大使馆、下关火车站扩建工程、中山陵5号孙科延晖馆、鼓楼馥记大厦，以及逸仙桥附近的标准民居逸仙村等等。但是，由于国民政府忙于内战，财力枯竭，无力也无心投入经济建设。因此，这一时期刚刚复苏的南京的城市建设也只能是昙花一现。到1949年4月23日南京解放时，南京城内的最高建筑只有7层，仍然是20世纪30年代建造的福昌饭店。

民国建筑经过上述五个阶段的兴衰起伏，在南京城内留下了深深的印记，也为中华人民共和国成立后中国建筑从传统走向现代化的转变奠定了基础。

二、南京民国建筑的种类

南京民国建筑按照使用功能粗分的话，主要有公共建筑、居住建筑和工业建筑三大类。细分的话，可以分为八大类：一是政治、军事机关建筑，如总统府、行政院、外交部、国防部等；二是科学、教育、文化、卫生、体育机构建筑，如中央研究院、中央大学、国立编译馆、中央医院、中央体育场等；三是市政、交通、电信类建筑，如中山大道、大校场机场、江南汽车公司、南京电信局等；四是工商、金融、服务、娱乐、休憩场所建筑，如和记洋行、中国国货银行、中央商场、中央饭店、华侨招待所等；五是驻华使领馆，如美国、法国、英国、比利时等30多个国家的使领馆；六是监狱，如中央军人监狱、首都监狱等；七是官邸、别墅、民居，如小红山官邸、宋子文公馆、马歇尔公馆、逸仙村等；八是陵墓以及纪念性建筑，如中山陵、国民革命军阵亡将士公墓、正气亭、音乐台等。这些民国建筑从种类上来讲，门类齐全，应有尽有；从品

位上来讲，绝大多数都是属于国家工程，无论是建筑形式，还是所选颜色和采光效果，都代表了当时的最高设计建筑施工水平和审美水平，引领了时代的建筑潮流，具有极高的历史、科技和文化艺术价值。

民国时期，国民政府的中央行政机构由五院十八部六个委员会（其中部委数量时有变化）构成，这些中央行政机构下面还设有许多下属机构，这些部门使用的公共类建筑中的行政建筑基本上都是由政府出资建造，规模宏大，气势非凡，是南京民国建筑的第一大特色。南京民国建筑的第二大特色是公共类建筑中科学、教育、文化、卫生、体育机构的建筑众多，这些建筑美观、坚固而又实用，这是同一时期其他城市同类建筑所无法比拟的。至于南京民国建筑的第三大特色，就是达官贵人的官邸别墅星罗棋布。在《首都计划》中，将住宅区分为四个等级，即第一、第二、第三住宅区和旧住宅区，其中的第一住宅区实际上就是达官贵人的官邸别墅，以颐和路一带尤为集中。据1937年5月南京市工务局统计：这一带的花园洋房分为四个公馆区，共建房1700处，总占地面积达69万平方米，平均每户400平方米，平均密度为20%，庭院绿化面积达65%，水电、电讯、道路设施齐全。这些洋房千姿百态，争奇斗艳，充满了异国情调。

三、南京民国建筑的风格

建筑风格是一个时代政治、经济、科技、文化、气候、地理及民族心理等诸多因素合力的结果。民国时期，在全国各大城市中，上海、天津、广州、青岛、大连、长春、沈阳、哈尔滨等城市的建筑更多的体现的是“西化”，尤其是上海，被称为“万国建筑博览馆”。这些建筑对这些城市而言，并非是城市历史发展的必然，也不是城市历史文脉的延续，它们或多或少带有一种政治上、文化上强加的色彩，有被动的成分在里面。在某种意义上来说，是中国近代史与东西方关系史上的一个“怪胎”。而南京则不然。南京的民国建筑并不含有任何政治上、文化上的强加成分在里面，它是主动的吸纳。中国北方建筑的粗犷浑厚、南方建筑的灵巧细腻，与西方古典建筑的雍容典雅、现代建筑的简洁明快既互相共存，又互相交融，构成了一幅美轮美奂的都市繁华图卷。直到今天，民国建筑依然是南京城市建筑中的一道亮丽风景，令人驻足流连。当代台湾著名作家舒国治游历南京后，在一篇散文中写道，他对南京“惟一有兴趣的，

是南京的建筑，民国式的公家建筑”。

据有关部门统计，南京现存民国建筑有900处1500余座，其中具有代表性的民国建筑有200多处，无论是从现存面积上来讲，还是从数量上来讲，在全国都是独一无二的。这些建筑流派纷呈，造型独特，风格各异。概言之，南京的民国建筑主要有六种风格：



栖霞寺毗卢宝殿

（一）中国传统民族形式的建筑

中国传统民族形式的建筑多为木结构或砖木结构，大多数是单层，少数是双层，宫殿、庙宇多为重檐歇山顶，民居多为人字顶。民国时期，这一形式的建筑基本上沿袭着旧有的功能布局、技术体系和风格风貌，保持着因地制宜、因材致用的传统品格和乡土特色。南京传统

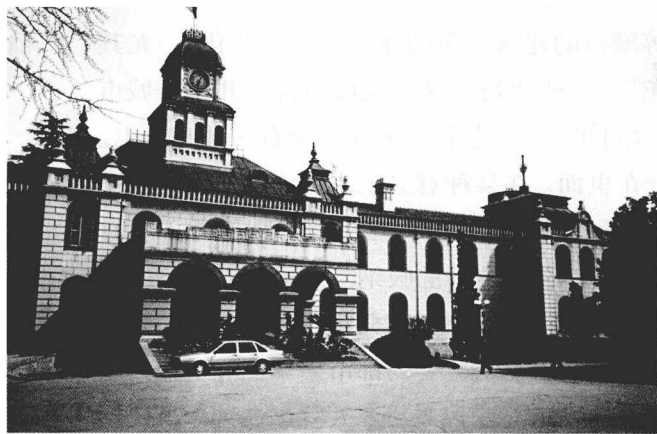
民族形式的建筑中，除了数量众多的民居外，以栖霞寺最具代表性。

中国古代寺庙一般都是以多座建筑组成庭院，各院之间以轴线串连起来，形成建筑群。通常平面都是呈对称布局，中轴线上分布着寺庙的主要建筑。栖霞寺虽然是民国年间重建的建筑，但仍沿用了传统的布局形式，由泮池、山门、

弥勒殿、毗卢宝殿、藏经楼（方丈室），以及两侧的祖堂、客堂等组成一个完整的建筑群。在这一组建筑中，弥勒殿、祖堂、客堂为人字顶，毗卢宝殿、藏经楼（方丈室）为重檐歇山顶，均为砖木结构，单层或双层。

（二）西方折衷主义建筑

折衷主义建筑是19世纪20年代在欧美一些国家流行的一种建筑风格。这种风格的建筑任意



江苏咨议局大楼

模仿历史上各类建筑风格，或组合各种建筑形式，不讲究固定的法式，只讲求比例匀称，注重纯形式的美。这类建筑在清末南京开埠前后比较流行，如1870年建立的石鼓路天主教堂采用的是法国罗曼式教堂形制；1888年建立的汇文书院钟楼采用的是美国殖民期建筑风格；1909年建立的江苏咨议局大楼采用的是法国文艺复兴建筑式样。民国建立后，这类建筑逐渐淡出。南京下关的扬子饭店建于1912~1914年，就地取材，用南京的明城墙砖砌造成法国的建筑式样，是民国年间西方折衷主义建筑的实例之一。

（三）西方古典式建筑

西方古典式建筑主要是指17世纪后期从法国兴起的古典主义建筑，又称西方古典主义建筑。其特点是以古典柱式为构图的基础，突出轴线，注重比例，强调对称，讲究主从关系。这种风格的建筑多被应用在宫廷建筑、纪念性建筑和大型公共建筑中。古典主义建筑以法国为中心，首先传播到欧洲其他国家，后来又影响到世界上其他一些地区。大约在20世纪初，这种风格的建



中央大学大礼堂

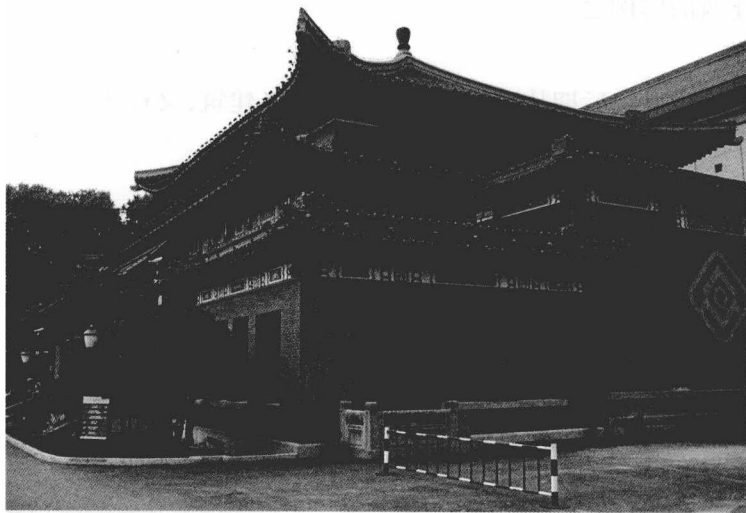
筑出现在南京的校园里。建于1922~1924年之间的国立东南大学孟芳图书馆，由外国人帕斯卡尔设计，采用的是标准的罗马爱奥尼亚柱式构图，并采用仿石材构造的水刷石粉面，整个建筑造型十分严谨，比例匀称，细部装饰精美，是南京地区最为地道的西方古典式建筑。建于1930~1931年的国立中央大学大礼堂，由英国公和洋行设计，采用的也是法国文艺复兴时期的古典建筑式风格，正门厅厅上部立有四根爱奥尼亚式列柱，在众多的校园建筑中独具特色，成为国立中央大学标志性建筑之一。此外，建于1922年的国立东南大学体育馆、建于1924~1927

年的国立东南大学科学馆、建于1929年的国立中央大学生物馆、建于1936年的新街口中央银行南京分行均采用了西方古典式柱式构图,是西方古典式建筑的典型实例,显得坚实雄伟,华贵典雅。

(四) 中国传统宫殿式的近代建筑

这种风格的建筑是中、西方的建筑师力图将中国传统的建筑造型和西方现代

建筑技术结合起来而作出的一种尝试,19世纪后期在南京开始出现。国民政府定都南京后,在1929年制定的《首都计划》中明确指出首都南京的建筑“要以采用中国固有之形式为最宜,而公署及公共建筑物,尤当尽量采用”。由于这类“新功能,旧形式”的建筑既符合现代建筑的功能需要,又能表现中国传统建筑的外貌,顺应了时代潮流



励志社大礼堂

的要求,所以在20世纪20~30年代的南京,这种风格的建筑成为一股时尚。

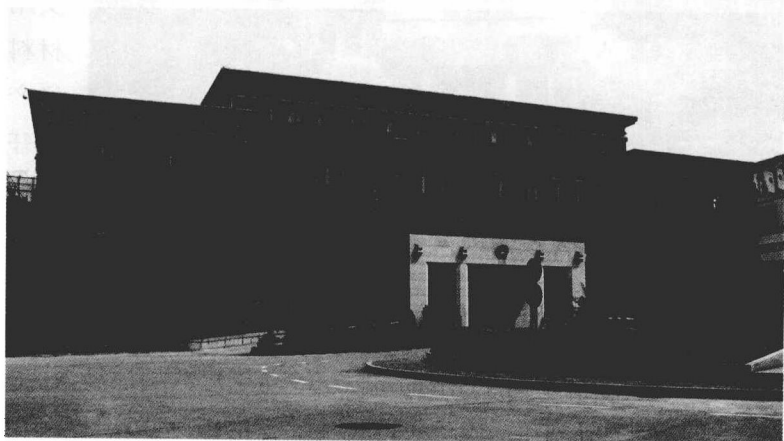
这种风格的建筑较早出现在教会学校中。如1916~1926年之间建造的金陵大学礼拜堂、北大楼、西大楼、东大楼,以及甲乙楼、丙丁楼、戊己庚楼、辛壬楼等学生宿舍。1922~1934年之间建造的金陵女子大学会议楼、科学馆、文学馆、图书馆、大礼堂,以及四幢学生宿舍。教会学校中之所以要采用这种建筑造型,意在利用中国固有的建筑形式,表达教会尊重中国文化的姿态,以使中国的学生在传统建筑的氛围中不知不觉地接受西方文化的熏陶。这与同一时期由中国人独办的国立东南大学(1927年改称中央大学)的建筑一律采用西方古典式风格形成鲜明而又强烈的对比。

此后,这种风格的建筑扩大到大型纪念性建筑、行政性建筑和公共建筑中。如1926~1931年建造的中山陵、1928年建造的铁道部大楼(1945年后改为行

政院)、1929~1931年建造的励志社、1931~1934年建造的小红山主席官邸、1931~1933年建造的谭延闿墓、1931~1936年建造的国民革命军阵亡将士公墓建筑群、1933年建造的交通部大楼、1935~1936年建造的中山陵藏经楼、1935~1936年建造的国民党中央监察委员会大楼、1935~1936年建造的国民党中央党史史料陈列馆、1947年建造的中央研究院总办事处、1936~1948年建造的国立中央博物院等。

(五)新民族形式的建筑

20世纪30年代,中国一些有见识的建筑师看到中国传统建筑形式与西方现代建筑技术、现代建筑功能相结合的矛盾,同时考虑到宫殿式建筑造价昂贵,费时费工,以及建筑格局呆板,于是提出了创新的主张,反对繁琐的复古主义形式,反对大屋顶,探索将中西方建筑有机地融合起来,创造出既具



外交部

有时代气息又具有传统特色的新民族形式建筑(又称现代化民族形式建筑)。这类建筑一般采用现代建筑的平面组合体型构图,大多采用钢筋混凝土平屋顶,或采用现代屋架的两坡屋顶,造型简洁对称,在檐口、墙面、门窗、入口部位以及室内施以中国传统建筑装饰,并辅以适当的传统建筑图案。这类建筑兼顾西方现代建筑技术、现代建筑功能的需要,同时又带有中国民族风格,追求的是新功能、新技术、新造型与民族风格的和谐统一。30年代南京对这类形式建筑的探索当时在国内处于领先地位。代表性的建筑有1930~1933年建造的中央体育场建筑群、1930~1934年建造的紫金山天文台、1931~1933年建造的中央医院、1932~1933年建造的中山陵音乐台、1932~1933年建造的外交部大楼、1935~1936年建造的国民大会堂和国立美术陈列馆、1936年建造的中国国货银行南京分行等。

（六）西方现代派建筑

第一次世界大战后，由于欧洲政治、经济和社会思想状况的变化，西方现代派建筑（又称西方现代主义建筑）应运而生。这种风格的建筑强调建筑式样



美国大使馆

与时俱进，主张摆脱历史上过时的建筑式样的束缚，积极采用新材料和新结构，创造出反映时代特征的新建筑风格。由于这一风格的建筑实用、经济而又美观，便于新材料、新结构的应用，所以一经产生，迅速在世界各地传播开来。

20世纪30年代这种思潮影响到中国的建筑师。他们紧跟时代的脉搏，在南京等

地也设计了这一风格的建筑。如1932~1933年建造的首都饭店、1932~1933年建造的国民政府最高法院、1933年建造的福昌饭店、1933~1935年建造的地质矿产陈列馆、1935~1936年建造的国际联欢社等。抗战胜利后，这一风格成为新兴建筑中最常采用的建筑风格。如1946年建造的北极阁宋子文公馆、1946年建造的美国大使馆、1946~1947年建造的美军顾问团公寓、1948年建造的延晖馆等。

四、南京民国建筑的保护和利用

当代著名作家冯骥才先生曾经说过：“天下任何名城的魅力，首先都来自它独有的建筑美。这些风情独特的建筑，是城市情感与精灵的化身，是一方水土无可替代的人文创造，是它特有的历史生活的纪念碑。”在中国近代史上，南京作为中华民国的首都，风云际会，华盖云集，都城内外各类建筑星罗棋布，这些建筑在为人类提供活动舞台的同时，又因人类的活动而充满生机和活力。时至今日，半个多世纪前活跃在民国舞台上的风云人物，大多已如过眼云烟，随风而逝，而当年的建筑，历经时代的变迁和人世的兴废，或多或少保存下来。