

中国收藏与鉴赏丛书

清代瓷器图录



中华收藏与鉴赏研究会

清代瓷器图录

维
微
编
著



中华收藏与鉴赏研究会



图书在版编目(CIP)数据

清代瓷器图录 / 维微编著. — 乌鲁木齐: 新疆人民出版社, 2003.11

ISBN 7-228-08416-0

I.清... II.维... III.瓷器(考古)—中国—清代—图录 IV.K876.32

中国版本图书馆CIP数据核字(2003)第101448号

责任编辑: 贺 灵

封面设计: 刘梁伟

中国收藏与鉴赏丛书
清代瓷器图录
中华收藏与鉴赏研究会
维 微 编著

新疆人民出版社出版发行
(乌鲁木齐市解放南路348号 邮编830001)

成都市晶泰电脑设计制作室制版

四川金彩印务有限公司

(028-86932742)

889 × 1194毫米 1/32开 8印张 100千字

2004年2月第1版 2004年2月第1次印刷

ISBN 7-228-08416-0 定价: 49.00元

前言

以清代瓷器为内容的鉴赏书籍，目前流行于世面的至少已不下十种。宋代瓷器和清代瓷器，究竟谁是中国瓷器巅峰的争论，很有些关公战秦琼似的幽默，国内外陶瓷界虽说长期对此众说纷纭，唯有清瓷能赅赅宋瓷的事实，倒也显露无遗了。

清代瓷器品种丰富，模范百出。从清初的顺治，到清末的宣统，从因袭前朝，到风格确立，从稚嫩走向成熟，再从辉煌走向没落，全然是生命的完整过程。对于这样一个集大成的、雄峙古今的时期所造就的陶瓷艺术品，十余种书籍不是太多，而是太少。

清代瓷器传世极多，既有官窑珍品，也有民窑良器；既有前代已操之工艺，也有本朝新创之品种。清瓷不仅数量多，而且质地与近、现代瓷器较为接近，因而后世匠师的刻意摹仿，乱真率明显高于大量仿明代或更早以前的古瓷，对鉴定来说，难度就特别大。本书考虑读者鉴、赏两方面的需要，品种上力求兼收并蓄，使读者得窥清瓷的概貌，品质上则又不敢漫无抉择，而是着意偏重名窑精品和一些独特的、有创意的佳作。瓷塑以外的器物都以一图一文的形式，从器形、釉彩、文饰、款识和工艺方面加以介绍、分析，力求使本书所提供的图文资料，能让读者在“榆目”的同时，多获得一些古瓷知识，多增加一些“只可意会，不可言传”的鉴瓷经验。

本书编辑过程中，李天勇、章洪、鄢正国、沙铭寿、成建新、冷豫民、白地、袁泽忠、姚荣、孙伟、吴聪全、胡永利、邓志强、甘学君、陈燕明先生，以及许多不愿意在这里透露姓名的朋友，提供了大量珍贵的清瓷资料，并给予多方面的大力支持，使本书实物征集、摄影、整理、编撰工作如期完成，使《清代瓷器图录》一书得以顺利出版发行，在此谨表示诚挚的谢意。由于编撰水平有限，本书难免挂一漏万，并存有许多纰漏与不足，凡此种种，恳请读者、专家批评指正。

维 微

2003年7月19日

凡 例

- 1 本书所辑图版300余帧，器物尺寸均有简要标识。
- 2 本书图版以年代先后为序，最后列有特征明显的外销瓷与瓷塑。
- 3 本书所收器物一概沿用古玩行的通称。对一些工艺或形制明显仿前代器物的瓷器，名称上加“仿”字，如“仿钧窑”、“仿哥窑”等。而对工艺仿前代，釉色为前代所无的瓷器，则仍采用古玩行的习称，如仿钧窑工艺的红釉器称“窑变釉”。绝大多数古玩行或收藏界一目了然的伪款瓷器，如落“宣德年制”、“成化年制”款的清瓷，则在释文里注明仿某款。
- 4 除瓷塑外，本书采用一图一文的形式，尽量使读者对清瓷多一些了解。对极少数常见的或无庸置喙的瓷器，则只介绍形制、胎、釉，标明尺寸与参考价格。
- 5 本书瓷器参考价，以目前国内实际行情为基准，仅供读者参考。历来“古玩无定价”，读者在实际交易中应结合当时、当地市场行情，灵活掌握购藏价格。对暂无确切资料证实其近年交易价格的瓷器，本书遵行“宁缺勿滥”的原则，概不主观标定参考价，而只是在提供清晰图片的同时，提供我们已掌握并认为可靠的资料，留待读者欣赏与判断。
- 6 本书瓷器参考价，均以人民币（元）为单位。



目 录

凡 例

清代瓷器概观及图版	1
瓷 器	1
顺 治	1
康 熙	14
雍 正	42
乾 隆	65
嘉 庆	117
道 光	133
咸 丰	149
同 治	159
光 绪	165
宣 统	175
外销瓷	178
瓷 塑	184
清瓷款识集锦	186
常用术语图释	187
清代瓷器辨伪	189
清瓷收藏前景	203
清瓷器型示意图	205
清瓷斋名、人名、吉语款索引	232



清代瓷器概观及图版



清朝历时267年，要想将这么长时期之内的任何一种工艺的状况毫无遗漏地弄个明白，几乎是不可能的事，好在清代大规模、高水准的瓷器烧造，几乎都集中在景德镇。我国陶瓷与景德镇产生密切关联，主要还是宋以后的事。据《景德镇陶录》记载：“景德镇属浮梁之兴西乡，去城二十五里，在昌江之南，故称昌南镇。其以观音阁江南雄镇坊至小巷嘴前后街计十三里，故又有陶场十三里之称。”此地“水土宜陶，陈以来，土人多业此。至宋景德年始置镇，奉御董造，因改名景德镇。”宋代以后，陶业逐步发展，及至明代，景德镇已具备了我国规模最大、烧造质量最精的窑场，成为当之无愧的“瓷都”。从此以后，中国陶瓷史，就再也离不开这座长江下游的古镇。可以说，只要熟悉景德镇的烧瓷状况，那么这一时期之后的中国陶瓷的面目，将会变得异常清晰。基于这样的原故，就让我们从景德镇着手，来了解清代瓷器吧。

◆ 前 期 四 朝 ◆

顺 治 (1644 — 1661)

1664年10月16日，爱新觉罗·福临在北京正式登基，确立了清代的统治。从此，景德镇烧造的瓷器就顺理成章地变为清瓷了。帝王易姓，朝代更迭，是不足以准确界限工艺演进的，景德镇瓷器在过渡时期，明瓷和清瓷的朝代分野并不明显。可以说，所有顺治官、民窑瓷都不可避免地带有明代末年的特点。

明末清初政局的激烈动荡，严重影响着景德镇制瓷业。停烧日久的明代御器厂，尽管在顺治初年，朝廷即已派烧州府军捕同知等官员监督管理，但官窑瓷似乎并未马上恢复烧造。官方有记载的烧造只进行了三次。一次是顺治八年的“额造龙碗”运往北京，另两次是顺治十一年和十六年烧造未遂的龙缸和栏板。

饱受明末战争创伤的顺治民窑业艰难复苏，当时所烧的瓷器以普通日用瓷居多，质量粗劣，难以满足世人的需要。清人叶梦珠在《阅世编》中说：“顺治初，江右甫平，兵燹未息，瓷器之丑较甚于旧而价逾十倍。”从



传世实物看，顺治朝十七年间，民窑瓷中还是烧造了少量精美的瓷器。在官窑业萧条的情况下，那些身怀绝技的匠师投身或回归到民窑业，致力于商品性生产，这多少也推动了顺治民窑业的发展，并出现了不少有特色的瓷器。

现今所见的顺治官款瓷器中，有青花、五彩、茄皮紫釉、酱色釉、黄釉紫彩等品种，形制多为撇口盘，少数为碗的造型，其它器形迄今尚未发现。由于社会未进入稳定状态，那些被看作官窑烧造的刻有暗龙纹的茄皮紫釉、黄釉紫彩以及青花盘、碗的制作也十分粗糙。它们之所以被看作官窑瓷，是因为器底书有较工整的四字或六字的本朝官款，当然，颜色釉器器身的暗龙纹也是一种佐证。顺治民窑瓷以青花、五彩、白釉等为主要品种。青花瓷为其中的主流。传世品中有大批色调幽艳明快、制作细腻的器物，其中包括一部分筒形瓶、花觚、橄榄形小盖瓶、大罐、单柄壶等所谓“转变期”作品和香炉、净水碗、将军罐等器形的作品，本书收录的多件作品属典型的“转变期”风格。顺治五彩即古玩业称为“大明彩”的一类作品，多红花绿叶，用彩浓重，还加绘较淡的黄彩，有的先绘青花再加釉上彩。

顺治朝瓷器胎质、釉色、造型、纹饰、彩绘等各方面与明代崇祯瓷器相似，如胎体较厚重，釉色白中略泛青，釉层较肥厚，形制古朴浑厚，彩绘浓重，纹饰豪放，既保留明瓷特征，又有康熙瓷常见的特点。



001 顺治青花长颈瓶（毛口）

高21.9cm 参考价28,000

直口，长颈，斜溜肩，下垂圆扁腹，外撇圈足。

青花淡描莲瓣、蕉叶、古钱、如意头套落花流水纹。



002 顺治青花雉鸡牡丹花瓶

高51cm 参考价42,000

瓶本酒器，渊源于青铜。顺治花瓶撇口直身，多与崇祯相似。此器器形硕大，釉层肥腴，青花幽艳，纹饰疏密相间，洒脱随意。



003 顺治青花八仙碗

直径19.7cm 参考价26,000

直口，圆腹至下渐敛，直圈足，底施白釉，画青花双圈古鼎图记款。外壁绘八仙各显神通，欲渡东海的场面。顺治瓷胎体略比明晚期坚硬细洁。明末流行的矮圈足至顺治总体上略有升高。



004 顺治八棱青花花卉将军罐

高61cm 参考价220,000

八棱造型，器身开光绘四季盆景花卉，器形硕大，青花发色沉稳浓艳，绘饰朴茂粗犷。

005 顺治青花盘

直径21cm 参考价4,500

敞口施一圈酱釉，浅腹。青花绘秋叶、玲珑石。顺治盘、碗等作品口沿常涂一圈酱色，有的呈米黄色，多不光亮。



006 顺治青花如意寿字香炉

直径10.2cm 参考价15,000

撇口，束颈，圈足，白釉底，青花仿“大明宣德年制”楷书款。外壁绘如意纹套寿字花卉图案。造型稳重，但不及明末古拙。青花发色纯正，略带晕散。有相当一部分顺治器口部施深浅不一的酱黄釉，因此有人将其看作顺治器的重要特征，但并非每件顺治器都带酱黄口。

007 顺治青花麒麟罐(失盖炸底)

高22cm 参考价15,000

溜肩，鼓腹下敛，平底无釉。青花略闪紫色，纹饰线条道劲，麒麟上唇似明代龙，毛发上扬，但双眼已具顺治风格，火焰纹则为清早期的典型画法。



008 顺治青花花鸟觚

高40cm 参考价45,000

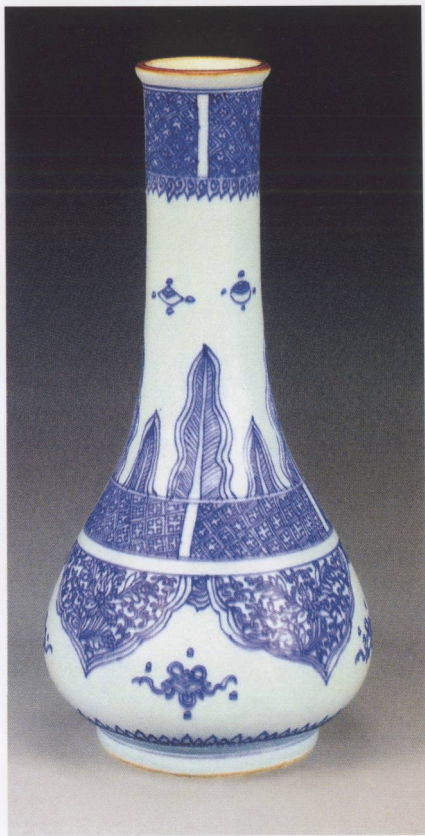
广口外撇，直圆腹，近底略外撇，足边斜削，平底无釉。胎体厚重，画工疏简，青花深沉浑厚。蕉叶只绘主茎，不描支脉。



009 顺治青花长颈瓶

高39.6cm 参考价130,000

唇口，直颈，斜溜肩，下垂圆扁腹，直圈足。口沿施一圈酱釉，通体白釉微呈鸭蛋青色；青花单勾十字锦、莲瓣、蕉叶、如意头套花开纹及杂宝等。造型挺拔俊健，青花略带晕散。



010 顺治青花花卉敞口尊

高21cm 参考价45,000

敞口，圆腹下垂，直圈足，露胎处呈火石红色。青花明艳厚重，画法拙中寓巧，荷叶叶面平涂，给人厚实之感。



011 顺治青花笔筒

高17cm 参考价85,000

直筒形，腹微敛，足边斜削，露胎处呈火石红色，平底无釉。一面绘花卉，一面扇形开光绘山水。器形规整，青花色泽浓艳，略显层次。画法灵动，竹叶呈“人”字形。



012 顺治青花花瓶

高32cm 参考价42,000

广口外撇，直腹下敛，至底略外撇，足边斜削，平底无釉。颈部绘卷叶纹，器身上下均饰弦纹，青花色泽明丽厚重，画法与010图相似。

013 顺治青花花瓶

高34cm 参考价12,000

广口外撇，直腹，近足处略外撇，足边斜削，露胎处火石红明显；青花略带灰色，画法平实简朴，与康熙朝同类青花画风已十分接近。



014 顺治青花花鸟瓶

高26cm 参考价12,000

撇口，直腹，近足处略外撇，足边斜削，青花深浓，画风泼辣，朴实沉着。

015 顺治青花芭蕉麒麟直筒瓶

高42cm 参考价55,000

广口外撇，束颈溜肩，身如直筒，胎体厚重，无釉砂底上有明显竹刀旋纹。足墙胎与釉相接处呈火石红色。此形名为“象腿瓶”，因“筒”与“统”谐音，顺治时取“大清江山一统”的寓意，故又有“一统瓶”之称，是清早期较流行的器形。青花发色略有晕散，给人以朦胧胧胧的感觉。画风苍劲豪放，所绘麒麟、芭蕉、洞石，处处透出雄强之势，与山石相依的纤草，所呈现出的鱼鳞形状，古玩行称之为“鱼鳞草”或“竹编草”，是典型清初秋草画法。



016 顺治青花婴戏花瓶

高34cm 参考价12,000

广口外撇，直腹中部起两道旋纹，近足处略外撇，足边斜削，平底无釉。青花纯正悦目，略带晕散。上部绘婴戏图，腰部绘如意头套仰连纹，下部饰尖状蕉叶。画风轻快，纹饰活泼，富有动感。



017 顺治青花莲子罐

高25cm 参考价12,000

直口，溜肩，鼓腹，直圈足，足边斜削，砂底。颈饰兰草，腹绘多孔洞石及花鸟。青花发色闪紫，所绘树木劲挺，兰叶轻灵飘逸。器形因似莲子，故名。



018 顺治青花麒麟花瓶

高40cm 参考价32,000

广口外撇，直腹，近足处略外撇，足边斜削，平底无釉。青花厚重略泛灰色，上部绘山石麒麟，腰部绘三多纹，下部绘尖状蕉叶。