

MH 倡导甜蜜生活
摩登家庭



时尚经典家居实例 新居篇

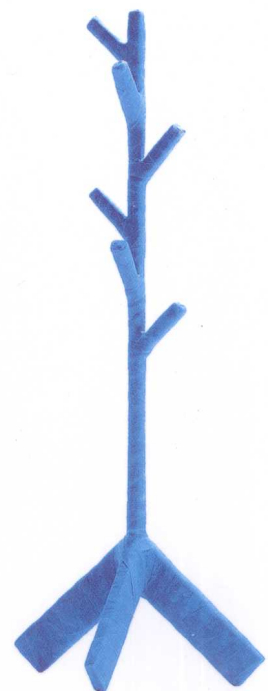
新人居 16个幸福的二人世界

新创意 100个家居创意好点子

For her
For him

1+1>2的幸福家居法则

《摩登家庭》/ 编



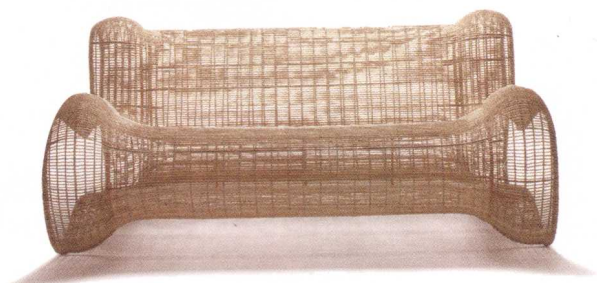
中国轻工业出版社



时尚经典家居实例

新居篇

《摩登家庭》 / 编





时尚
经典家居实例
新居篇

图书在版编目(CIP)数据

时尚经典家居实例. 新居篇 / 《摩登家庭》编. —北京:
中国轻工业出版社, 2010.2

ISBN 978-7-5019-7448-1

I. ①时… II. ①摩… III. ①住宅—室内装修—建筑设计—图集 IV. ①TU767-64

中国版本图书馆CIP数据核字(2009)第232767号

版权声明:

本书《二人馆》(原书名)之中国大陆简体字版是经由以下公司授权出版:

香港凌速姊妹(集团)有限公司

所有内容由香港《摩登家庭》杂志采访及编写

责任编辑: 安雅宁

策划编辑: 龙志丹 安雅宁

责任终审: 张乃柬

封面设计: 印象·迪赛

版式设计: 印象·迪赛

责任监印: 胡一兵

出版发行: 中国轻工业出版社(北京东长安街6号,
邮编: 100740)

印刷: 北京市京都六环印刷厂

经销: 各地新华书店

版次: 2010年2月第1版第1次印刷

开本: 889×1194 1/16 印张: 8

字数: 230千字

书号: ISBN 978-7-5019-7448-1

定价: 38.00元

著作权合同登记 图字: 01-2009-5948

邮购电话: 010-65241695 传真: 65128352

发行电话: 010-85119835 85119793 传真: 85113293

网址: <http://www.chlip.com.cn>

Email: club@chlip.com.cn

如发现图书残缺请直接与我社读者服务部联系调换

81291S4X101ZYW



16个幸福的两人世界

室内设计公司及设计师鸣谢:

点石室内设计有限公司 (Sean Li & Mant Chou)

Max Interiors Ltd. (Endie Tsang)

Feelsogood Interior Design Ltd. (Sang Lai)

Brosis Design Ltd. (Amond Tsang)

Jason Lam

Anna Bartoli

Iwa Interior Design Ltd. (Jac Chan)

Yeowono Design Ltd. (Pram Yoewono)

Simple Living (Can Chung)

Inch Interiors Ltd. (Chris Kwong)

Joseph Sy and Associate Ltd. (Joseph Sy)

Red Dot Design Ltd. (Alex Au Yeung)

Artwill (HK) Ltd. (Suki So)

Wood Interior Design & Contracting Ltd. (James Leung)

Kaleidoscope Kreations Ltd. (Michelle Gladwin)

宇艺设计 (陈泓宇、高佩瑜)



《精彩样板间800例—客厅·走廊》

《精彩样板间800例—玄关·餐厅》

《精彩样板间800例—卧室·书房》

《精彩样板间800例—厨房·卫浴·其他》

定价：24.00元

图书卖点：

本套丛书收录了800例各类装修风格的样板间，并采用实景样板间拍摄的方式呈现出来。样板间设计风格的覆盖面较广，包含了中式设计风格、欧式设计风格、田园设计风格、日本和式设计风格、简约设计风格等，其中不乏著名设计师的杰作，并附以设计师口述的图注详解，最后汇总完成。内容详实，极具参考价值。



《家居材料注释细节1000例—客厅》

《家居材料注释细节1000例—书房·卧室》

《家居材料注释细节1000例—玄关·走廊》

《家居材料注释细节1000例—地面·吊顶》

《家居材料注释细节1000例—餐厅·楼梯·阳台》

定价：23.00元

图书卖点：

书中收集了1000多例经典家居图片，对装修材质运用下拉式标注的形式，进行了详细的注释，给即将装修的朋友带来很大的参考帮助。



《家居细节解读1128例—客厅》

《家居细节解读1128例—卧室》

《家居细节解读1128例—餐厅》

《家居细节解读1128例—玄关》

《家居细节解读1128例—吊顶·楼梯》

定价：19.80元

图书卖点：

本套图书集合时下流行的室内装饰设计方案，以最直观的方式展现不同风格的居室设计，让读者轻松阅读设计、开拓思路。除了精美的图片展示外，还有详细的文字点评。具有图片量大、针对性强，方案设计新颖、借鉴价值高等优点。



《现代中式家居风—客厅》

《现代中式家居风—餐厅·楼梯·玄关·走廊》

《现代中式家居风—卧室·休闲室·浴室·书房》

定价：32.00元

图书卖点：

图片内容精彩，均出自国内一流设计师之手，图注点评精辟。满足所有崇尚中式风格以及热衷中国文化人士的内心需求。浅显易懂的家装常识以及中式家居收藏课堂是本套丛书另一个精彩之处。



《百姓家装全攻略装修1288问》

定价：28.00元

图书卖点：

根据读者在装修时最想知道的1288个问题而设计，从装修准备到装修设计、从材料选择到省钱技巧、从细节管理到验收维权、从后期配饰到环保宜忌……可以说，这1288个问题涉及家庭装修中的方方面面，是个人家居装修装饰方面最专业、最简便、最高效的指南大全。



邮购须知

一、邮局汇款

收款人地址 北京市东长安街6号轻工业出版社发行部

收款人姓名 读者服务部收

邮编 100740

☆ 请务必用正楷准确填写汇款人详细地址、姓名、邮编和联系电话，确保您能及时收到图书

☆ 汇款人附言栏内写明您所购图书的书名、定价、册数（如需发票请注明）

二、银行汇款

开户行 工商银行北京东长安街支行

账号 0200053419014414793

开户名称 轻工业出版社发行部

☆ 请汇款后将汇款凭单复印件、收件人名称、地址、邮编，订购图书的书名、联系电话一并传真至：85111730

如询问优惠促销详情请致电 010-65241695

团购电话 010-85119752



contents 目录

时尚新居篇 经典家居实例

16 个幸福的两人世界 [P.001 - P.100]


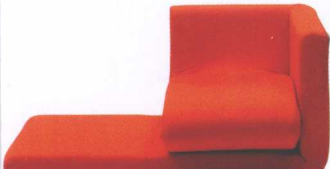
- 01 灵活开扬感觉 P.002 - P.005
鲗鱼涌 康蕙花园 Kornvile, Quarry Bay
- 02 缘系一抹红 P.006 - P.009
麦当劳道 百年顺大厦 Park Mansion, MacDonnell Road
- 03 舒展身心 海景写意 P.010 - P.014
深井 丽都花园 Lido Garden, Sham Tseng
- 04 方正机关阵 P.015 - P.019
马鞍山 雅涛居 The Waterside, Ma An Shan
- 05 与家谈恋爱 P.020 - P.026
跑马地 凤辉台 Fung Fai Court, Happy Valley
- 06 闲情逸趣 恋恋山城 P.027 - P.033
意大利 多莫多索拉 Domaodossola, Italy
- 07 雅逸自然 共享影音新趣 P.034 - P.038
罗便臣道 乐信台 Robinson Heights, Robinson Road
- 08 开阔空间 彼此联系 P.039 - P.045
港岛半山 坚道 Caine Road, Mid-levels
- 09 摩登中泰风 P.046 - P.051
铜锣湾 礼信大厦 Lei Shun Court, Causeway Bay
- 10 甜蜜生活程序 P.052 - P.058
九龙塘 毕架山花园 Beacon Heights, Kowloon Tong

contents 目录



- 11 | 重新规划个性居室 P.059 - P.066
铜锣湾 礼顿山 The Leighton Hill,
Causeway Bay
- 12 | 享天地人和 P.067 - P.071
美孚 盈晖台 Nob Hill, Mei Fu
- 13 | 白描无华 韵味深 P.072 - P.078
千德道 君德阁 Conduit Tower, Conduit
Road
- 14 | 写意清逸 甜蜜乐居 P.079 - P.089
跑马地 成和坊 Sing Woo Crescent, Happy
Valley
- 15 | 延续缅甸足迹 P.090 - P.096
西半山 柏道 Park Road, Mid-levels West
- 16 | 穿梭虚实空间 P.097 - P.100
台湾 台北市 Taipei, Taiwan

100 新居创意好点子 [P.101 - P.121]

- 
- 001-020 | 空间应用与规划 P.102 - P.105
- 021-040 | 色彩、图案与材质搭配 P.106 - P.109
- 041-060 | 灯光气氛安排 P.110 - P.113
- 061-080 | 家具家品选配 P.114 - P.117
- 
- 081-090 | 布置“酷”灵感 P.118 - P.119
- 091-100 | 按二人个性追踪家居潮流 P.120 - P.121

16个

幸福的两人世界
[P.001 - P.100]



空间设计：点石室内设计有限公司 (Sean Li & Mant Chou)

灵活开扬感觉

鲗鱼涌 康蕙花园 Kornville, Quarry Bay

78

平方米

背景资料

空间格局：2室2厅

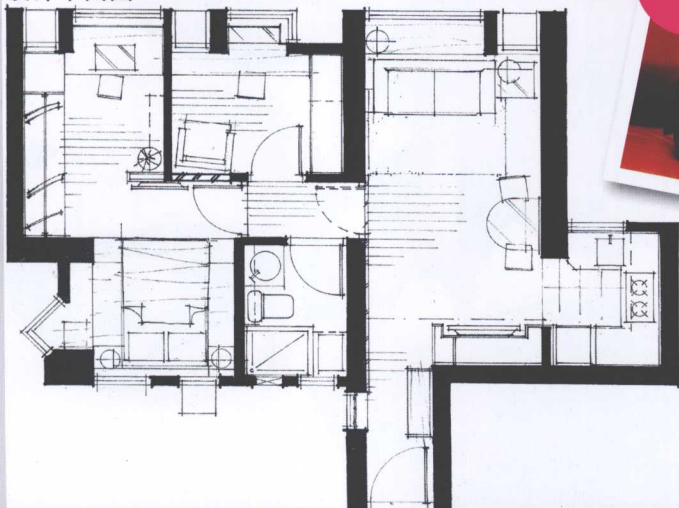
主要建材：橡木、乳胶漆、黑铁木、灰镜

设计主题：简洁舒服 具时代感

年轻夫妇Suzanne和Marcus在新居的空间规划上除作贴身合适的灵活安排外，还将二人原先喜欢的深色家具适度变化，于定制家具部分保留采用深色的黑铁木打造，但在活动家具的挑选上作融和淡化的配搭，让整个空间感觉开扬，各个功能区亦可灵活调整。



设计平面图





02



03



04

- 01.装饰灰镜的墙壁倒映出客厅的场景，并隐藏通往房间区的走廊门扉。
- 02.入门为一道窄长走廊，现将之美化，设木长凳、暗藏式鞋柜、装饰灰镜墙屏，又把景观欠佳的小窗改为陈设位置。
- 03.沙发与电视墙之间的距离足有4米，黑铁木电视墙结合鞋柜与影音器材收纳于一身，墙左侧内置储存CD的柜子；营造出一个理想的看电视环境。
- 04.玄关采用橡木走廊配灰镜墙身修饰，将厅区空间扩大；左侧的陈设位置有时候是一对猫儿跳上跳下玩耍的地方。

从人与猫生活出发

主人Suzanne和Marcus虽然平日工作忙碌，但仍喜爱与两只小猫为伴，Marcus说：“结婚前，小猫是由Suzanne饲养，现在它们便随主人来到这个家。”当场Suzanne笑着对Marcus说：“对呀，猫儿陪我嫁给你！”在设计本案时，两人将小猫的需要一并考虑在内，如把玄关的小窗作凹入的陈列位置，平常日子此处的饰品会被收起，让猫儿有个上下跳跃玩耍的地方；选用皮质沙发，为免容易被猫儿抓破；照明以灯槽为主，且在窗台上设计一系列照明灯槽，因他俩心中有数，猫儿酷爱跳高与匿藏，据说沙发是小猫儿的“踏脚石”，它们会借助沙发背让自己藏身于天花板的灯槽内。

化解长走廊与长厅

综观住宅本身间隔上的限制，玄关的长走廊原来颇令人费神，一面墙壁的中段开设了向着楼宇天井的小窗户。设计师在长走廊与长厅的格局上下功夫，先以简单的白墙为基础，在原本规划为餐厅的位置打造一座大型电视柜，而橱柜与长走廊接连的部分作鞋柜，柜旁衬以木长凳，这具实用功能铺饰的墙身即大功告成；至于开有小窗的一面墙身，由于窗景欠佳，设计师索性把它封闭，改为陈设位置，由陈设位置一直伸展至餐厅的墙身全铺起灰镜，让这面反射度含蓄的灰镜将客厅的空间感扩大，效果彰显。



05.入门区、电视墙、餐厅与厨房紧密相连，家具挑选与设计既轻且重、深浅协调，贯彻主人对家居气氛的要求。

06/07.推开隐藏于客厅灰镜中的走廊门扉，即见连接工作室的主卧房、独立的书房与卫浴室，两道门扉令三个功能室既相连又各自独立。

设计师之选 *Designer's Choice*

为求营造客厅的深度，将沙发置于窗前，红色皮沙发既是应主人要求，也是为素淡的空间添上色彩。

强调色彩和灵活实用

长长的厅区若按照两厅并置的规划方式，收看电视的距离准会变得过于接近，而餐桌摆位亦难于配合，甚或影响活动路线，于是将厨房的门拆去，然后在厨房门前的墙壁打造一座大型电视柜，左面辟作鞋柜，右面设计存放过百张CD碟的收纳柜，用上夫妇喜欢的深色黑铁木；又在对应电视柜的窗前位置摆一张凝聚视线的红色皮沙发。至于厅区家具的摆放位置，除了目前的编排方式外，其实亦可以因应需要而作出调整，如将玻璃餐桌移至灰镜墙的一面，沙发则靠向冷气机的墙下，这样便可完全腾出一个收看电视的宽敞空间。

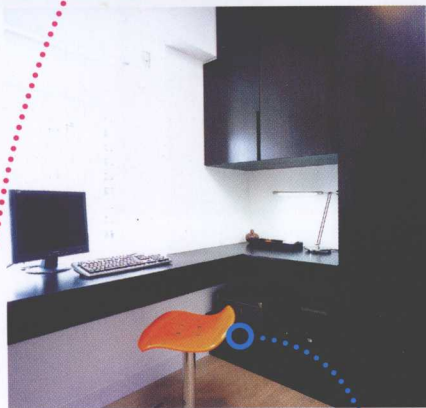
厅与房之间以房间所占的面积比例较大，自暗藏在灰镜墙中的门往里推，原来的三房一厕，因为主人俩需要各自有个工作室，故将基本间隔保留，而其中两房合并为卧室连女主人专用工作区，才是正式的主卧室。Suzanne和Marcus异口同声表示，对于房间和厅堂的安排均感满意，如要他们选择一个最喜欢的区域，实在十分困难，因为每处都很好呢！🏠



08

08.卧铺与工作区相连，床后一面隔屏，既可将薄屏电视与DVD妥善放置，亦将两个功能区划分开来；另一面墙前定造一个3米高的衣柜。

09.卧房的电视墙背后既是个衣帽间，亦是个小型工作室，利用窗台作桌面，更打造梳妆位置，功能与空间感兼备。



男主人之选 His Choice

男主人的独立小书房，一面墙身设计大型柜组，并沿着窗台做一列L型的台面，一旁的台面下放置传真及打印机。

女主人之选 Her Choice

两级高台设计的主卧床铺，上层平台加装油压组件，令床铺之下成为储物地方。床上一只米奇大手掌为女主人所喜爱。

More Ideas.....

- ✿ 设计师为男主人设置独立的小书房，内设通顶的储物柜，方便放置主人的运动器材如高尔夫球和羽毛球球具等，更装置传真机与打印机等设备，实用性强。
- ✿ 利用活动式餐桌是因应主人俩不常在家用膳，所以蝴蝶型折台已经够用，而且方便移动。
- ✿ 厨房虽然有其实用需要，但对户主夫妇来说使用率不高，于是把水盘下方留空的位置，作为给猫儿进食和洗澡的地方。
- ✿ 原本作田字规划的三房一厕的功能室，现被稍作改动，以分隔大厅的门为屏障，打开真正主卧房的白门，主卧、小书房和卫浴室形成一个大套房；要是有客人留宿，或是将来新添小成员，小书房与卫浴室又可变回各自独立的功能房，实用又灵活。

空间设计: Max Interiors Ltd. (Endie Tsang)

缘系一抹红

麦当劳道 百年顺大厦 Park Mansion ,
MacDonnell Road

220

平方米

背景资料

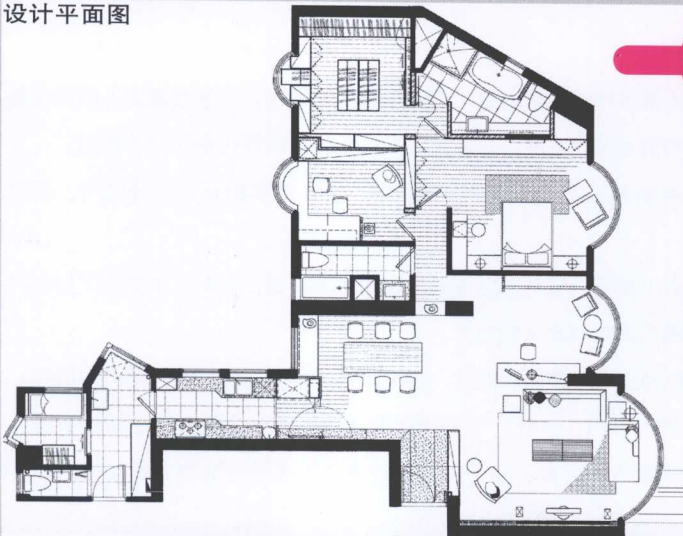
空间格局: 2室2厅

主要建材: 橡木、石、铁

设计主题: 运用基本颜色, 强调线条感, 营造现代
简约风格

最好的可能最后才会出现, 仿如Grace和Michael
为新居物色设计师时, 他们曾联络过好几位, 但都未
能找到称心的, 最后才遇上现在的设计师。由于设计
师的建议令人屡有惊喜, 施工期间不断精益求精, 如
建议在横梁上后加的一抹红, 既化解空间建构上的缺
陷, 且为空间增添趣味; 后来, 主人俩还发现设计师
正是他们曾在杂志上看过的一篇设计师家居专访的主
人翁, 印象极为深刻。原来人与人相遇的缘分的确很
微妙!

设计平面图



Grace

Michael



01



02



女主人之选 Her Choice

客厅置杏色布沙发；方形茶几面铺灰镜，倒映窗外的楼景。女主人Grace最喜欢躺卧在靠窗的沙发上与丈夫一起看电视剧。

男主人之选 His Choice

男主人Michael每天下班回来，最爱窝于靠近茶几的沙发上，欣赏电视剧，他说：“坐近茶几，方便随手放下饮品或小吃。”

01.为烘托出个性十足的Bang & Olufsen电视，设计师以铁枝构成活动式铁屏风，并于屏风背后墙壁装上射灯，形成“酷”的光影效果。

02.本案属旧式楼宇，内部格局饶富特色，例如圆弧形的窗户和纵横交错的梁柱等，均为空间赋予建筑美。

相信每个人选择终生伴侣时都不会草率，严格一点是理所当然的；用于物色设计师亦然。女主人Grace指出男主人Michael对家居布置的要求很高，这点从吧桌上摆放的一对金鸡可见一斑。Michael说：“这对金鸡是我精心挑选的。”无疑金鸡与整个空间很搭配，居住者的品位由此显露出来。问他们对家居有何要求，答案是光亮透明，最好有个理想的位置上网和看电视。原来Michael是剧迷，每天下班回来都会坐下来欣赏电视剧。

一举多得的构思

房屋原来的间隔经过大肆改动，将原有的四房两厅改为两房两厅。近厅堂的一个房间被拆掉，使客厅面积加大，足以划出两区，一区用来看电视，一区设吧桌给主人上网或阅读；Michael安坐于吧桌高凳上，可边上网边看电视，一举两得。Grace向我们透露Michael不上网时最爱窝在沙发上欣赏电视剧；她笑说他最常坐的位置有迹可寻，正是凹陷了少许的那个座位。两人夫唱妇随地赞赏厅堂的布局，又说设计师把原来位于餐厅、通往房间区的走廊加以改动，使客、餐厅空间更加归一。此外，设计师把原本走廊的入口，改成一个镂空长方框，为空间平添建筑美感。“我们很欣赏设计



师能够把空间的缺点转化为优点——这个镂空长方框旁边的柱位不可拆掉，他便顺势利用这个柱位，形成一个富美感的建构。”人们自大门而进，这堵开有镂空长方框的白墙首先映入眼帘，长方框的背景是绿色，那抹青绿色来自主卧的门扉，设计师活用主卧门扉的色彩，将之伸延至厅堂，构想显见心思。

平静自若见功力

Grace和Michael对主卧庄重温婉的布置亦相当满意，房间内，绿色床头壁挂上布艺装饰，橡木柜组、饰壁均考究实用；饰壁隐藏了收纳位置和衣帽间门扉。衣帽间中央位置，设衣柜，衣柜四周预留空间，成U形走道；从衣帽间入口处往里端走一趟，即可以对房内衣物有个概括了解。基本上，各个房间和客厅用料大致相同；木、铁等天然材质是设计师偏爱采用的。设计师认为

设计师之选 *Designer's Choice*

设计师刻意为餐厅和客厅营造两种不同的感觉，客厅加入亮丽夺目的色彩，餐厅则归于平淡，倾向采用银白素雅色调。

来自天然的东西会耐看一点，而且铁的承托力好，桌脚、柜脚和门框等用铁制造，可以比木造得纤巧。有内涵的设计，其实不需要卖弄新奇，着眼于细微之处即见功力，举例如用料的选择、色彩的调节与家具的配衬。🏠



06 07



08

09

More Ideas

- ❁ 旧式楼宇的住宅，格局往往比新式楼宇的户型饶富趣味，弧形的窗户、纵横交错的梁柱，被设计师认为是一种建筑美。在酒吧区弧形窗户前，放两张意大利Kartell出品的Mademoiselle座椅，青绿色的、花图案的椅子，起着点缀作用。
- ❁ 将原来近客厅、靠窗的一个房间拆去，其面积纳入客厅，自窗户透进的自然光得以由客厅散射至餐厅，令两厅光亮通明。
- ❁ 餐厅以两盏Artemide的Nur巨型吊灯凝聚视线，而且其中一盏吊灯装上粉红色的滤光罩，将白光变成粉红，灯光效果特别柔和。
- ❁ 与餐厅连接的厨房，装上可作左右两边180度旋转的玻璃门，使用时不受推或拉的限制，出入自然更方便。

03.餐桌布置简约优雅，钉上珠片的餐垫在灯光照耀下闪闪发亮；碟中一颗海星反而低调下来，静静地待着。

04.地面铺橡木无缝地板，墙身贴白色墙纸，百叶窗隐藏窗户，空间在色调和格调上均整齐化一，清雅不凡。

05.从大门入口望进屋内，穿透的长方框首先映入眼帘，框内青绿的背景颜色，来自主卧青绿色的门扉；连同吊灯的粉红灯光在净白空间内充满趣味。

06.由卧室走廊望向客厅，景观饶富趣味；走廊尽头镂空的长方框，让人得以透视客厅场景。

07.主卧给人平静自若的印象，一室木色、绿色和白色，有助让人回归至最纯真自然的状态。青绿色的软色床头壁，挂上布艺画点缀。

08.床尾饰壁及矮柜以橡木打造，两者在色调上跟木地板配合。

09.与主卧相连的卫浴间，地面及墙面铺杏色砖，长形镜面有助拓宽视觉空间。

空间设计: Feelsogood Interior Design Ltd. (Sang Lai)

舒展身心 海景写意

深井 丽都花园 Lido Garden, Sham Tseng

89

平方米

背景资料

空间格局: 1室2厅

主要建材: 胡桃木、灰玻璃、灰镜、乳胶漆、无缝纤维地板

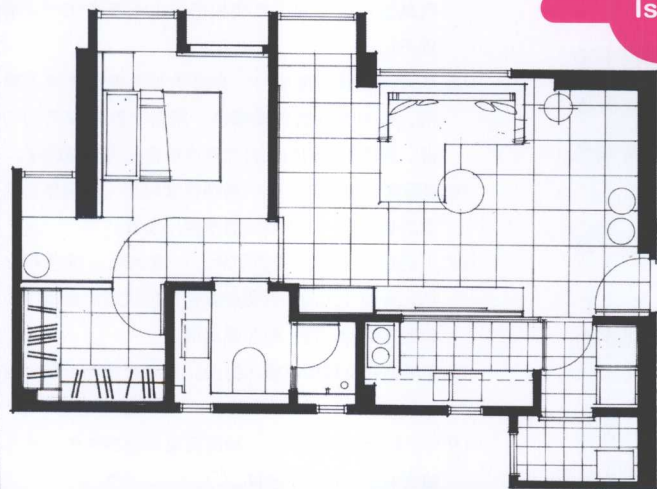
设计主题: 简洁明快、清新舒适

Isaac和Kin的旧居面积较小, 楼间距小的问题很严重, 室内光线相当不足; 景观则是新居的一大卖点, 无论你置身客厅或卧室, 优美的青马大桥总是伴随左右。Kin笑说: “以往给两只猫儿拍照, 都没有现在拍得漂亮。” 活动空间多了, 猫咪们心情开朗, 性格也跟着改变, 看到笔者和摄影师竟毫不怕生, 令Kin和Isaac惊奇不已。



01

设计平面图



Isaac

Kin

