

住宅室內空間設計

譯者：曹源龍



空間設計

編譯者：曹源龍

發行人：張肖飛

出版者 六合出版社

台北市光復南路四七三巷十三弄七之一號(二樓)

電話 \7043347

郵政劃撥 第一〇二四三七號帳戶

欣揚彩色印刷製版有限公司(02)9225540

台北縣永和市福和路182號2樓(02)9447005

內政部登記 局版台業字第二〇〇八號

初版 中華民國六十九年十二月

版權所有 / 不准翻印

定價 新台幣貳百五十元正

86

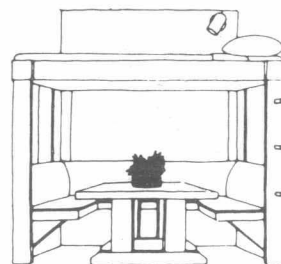
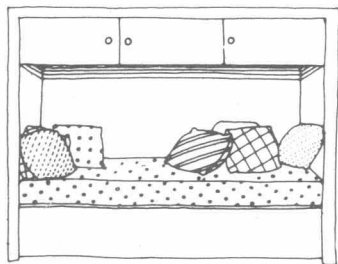
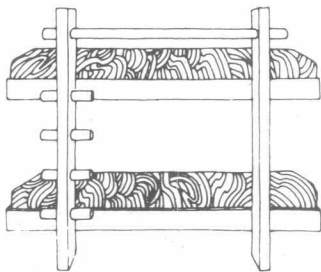
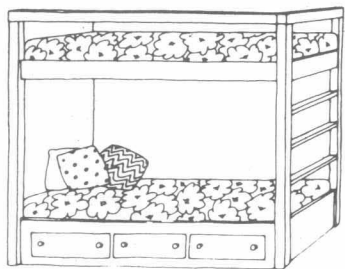
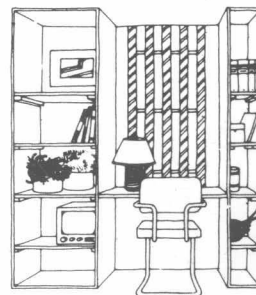
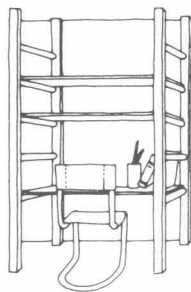
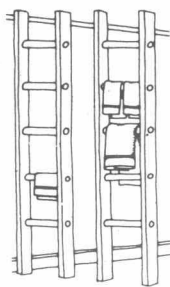
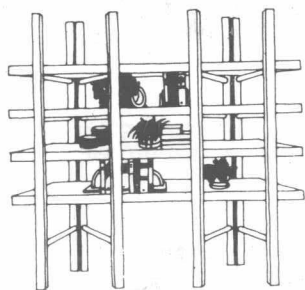
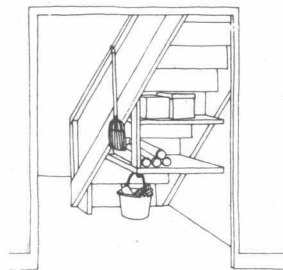
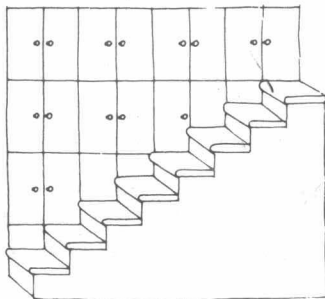
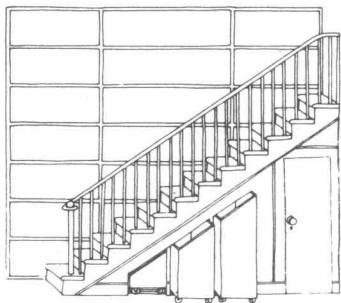
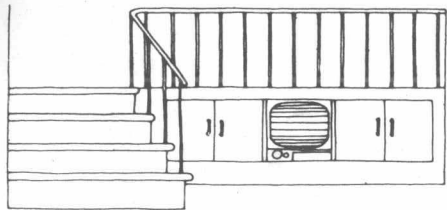
住宅室內空間設計

THE SPACE/MAKER BOOK

/ ELLEN LIMAN

譯者：曹源龍

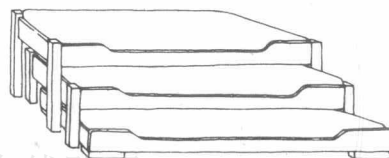
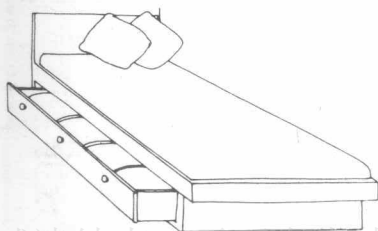
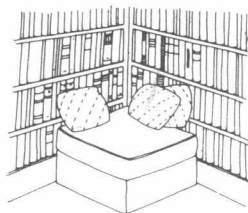
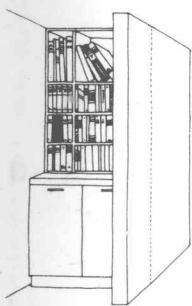
六合出版社印行



THE SPACE/MAKER BOOK

ELLEN LIMAN

DRAWINGS BY NANCY STAHL



譯 序

「住」是民生六大需要之一。隨著經濟的日益成長，國民所得增加，以及生活水準提高，人們對於住的需求及品質也日益殷切。「室內設計」乃因而興起，甚至更蔚為風氣。然而，這門與生活有重大相關的學問，在國內尚未建立起完整的體系，不僅大專院校未設有獨立的科系，即使從業者或者一般人們對「室內設計」和「裝潢」亦常混淆不清。

輔仁大學家政系感於室內設計對家庭之重要，乃開有「家庭住宅」和「室內設計」二門課。譯者忝列教席，執鞭之餘，發覺這本 Space Maker 一書語意精簡，深入淺出，易為一般初學入門者所瞭解與接受，乃譯出付梓。

如前所言，本書除可供建築系、美術設計系、工業設計系等修習室內設計者之參考者；譯者希望對於室內設計師、裝潢業、甚或家庭主婦都能有所助益。

這本書的出版，要感謝輔大家政系周玉蓉主任賜予

的機會和家三、家四同學的鼓勵。而內人張迪南與好友章蔓芬女士協助抄謄校稿，幫助尤多。當然，若沒有六合出版社張先生的奔走，這本書是無法跟讀者見面的。

譯者才疏學淺，誤漏之處尚祈專家先進與讀者惠予指正。

曹 源 龍

民國七十年一月一日

目 錄

1. 緒論：空間的征服	6
2. 傢俱的選擇：尺寸、比例、可貯存性	14
3. 空間感的幻覺	20
4. 一個起居室的房間	28
5. 寬廣的睡眠空間	42
6. 創造更多的空間	48
7. 伸展儲存空間	56
8. 不零亂的儲藏櫥	66
9. 利用大多被浪費的地方	72
10. 從混亂到秩序：小孩子的房間	84
11. 放書、設酒吧及其他娛樂用品的地方	92
12. 看不見的餐廳	102
13. 浴室與廚房的更大功能	106
後敘	118

緒論： 空間的征服

設計家庭住宅空間——隔間與組合，伸展與保留——是全世界所關注的問題：自從人類發明最早的遮蔽物起，就向人類的智慧聰明挑戰。起初，人類已利用具有彎曲性的樹枝建造圓椎形原始茅屋；而後，在西元前兩千年，擁擠狹小的地區開始建築二層的住宅來解決；巴比倫式住宅則分隔為三種隔離空間，一供男人使用（公共區域），一供女人及小孩使用（私人區域），及另一為僕人使用。至於古埃及則流行專供睡眠用的廂房（Sleeping balconies），穴居人則使用固定式的傢俱，並且我們有關「開放式生活空間」此類革命性觀念是繼承早期只有一房的泥濘茅屋之構想。

如今這些問題及解決方式依舊相似。建材仍決定空間的形狀，二層式的住居是一種普及的空間延伸，並且一個家庭的區域是根據對公共及私人空間的需要來分配。但是，一個家庭有效空間的品質及配額，由科技所受的限制遠不及成本來得大——並且即使房間及壁櫥逐漸縮小，這些成本毫無疑問將逐漸上升。大部份的人們，無法負擔使其所需全部空間生活舒適，即使是那些懂得如何去計劃節省愛惜空間的人也是如此。我希望本書內文及圖片對此能有所幫助。



1. 計劃完美空間

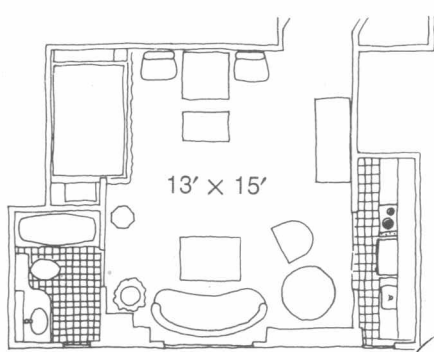
在30或40年代，有關 Fibber Mcgee 私用的小房間款待一羣收音機聽眾雖是軼事，可是類似瘋狂及混亂的情況如今也是一樣多。目前的空間狹小及建築物的高造價，不僅存在於私用的小房間，也同樣呈現在臥室、餐室、起居室及廚房（或連鎖在一起）；這些困難形態不論對家庭或公寓的居住者亦都同樣存在。因此，我們（即使那些運氣不佳而住在擁擠地段的人）都必須設計一個屬於自己而具有最大的方便、有效、及舒適的空間。

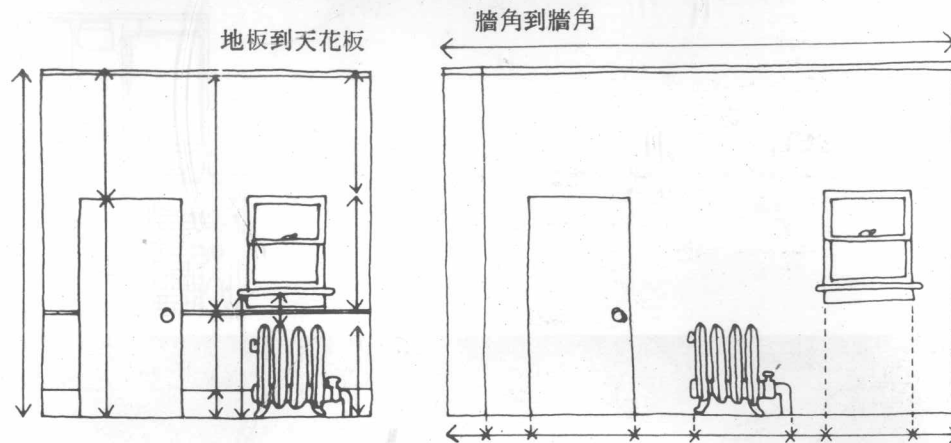
除此之外，組織及裝飾的效果也是設計中重要的部份。正如寬大的空間並不能保證其是高尙的，而小空間也許可塑造成迷人、高雅及溫馨的氣氛。一個小空間並非意味著“小裝潢”，而更需要一種大膽創意的處理方式。例如，一個微不足道的房間可藉著大而冇份量的傢俱，而轉變成特殊（一個美麗的大書櫃替代一個小而煩悶的櫃子）及動感的風格（利用一片明亮的壁紙，或有特色的紡織品）。

在現代的建築物中，室內空間並非由牆來限制。超越傳統的分隔式房間，新的室內可從一個開放、自由流通的規劃來設計，只有在必要時才加上隔板及圓柱來分隔。雖然我們大都沒有機會去設計自己房間的隔間——繼承公寓原有的隔間或已由建築師設計——開放的現代

建築已逐漸破除了以往嚴格的規則，並且容許我們在思考時減少隔間上嚴格的規定，而可舒展空間。在一般先決需要依據下，但並不符合個人所需要的房間及區域是浪費的，並且非全天候可使用的房間及區域是絕對浪費的。

這個13英尺×15英尺單房公寓計劃得相當好，它有三個明顯的區域：娛樂區、睡眠區、及用餐和工作區。寬濶的貯藏空間是由睡眠凹室的架子和隔間來提供（隱藏在垂下的布幕下）及箱形的啡咖桌下。幾件大而重要的傢俱取代了小而無用的項目與簡單的背景（垂直的百葉簾，如草地的地毯，及有條紋的壁飾），塑造了一種寬廣與高貴感。在夏天，印花棉布及白帆布代替冬季布料——咖啡色絲絨及灰絲（右上角）。





將部份時間使用的房間改成全天候使用

這裏有幾個組合可供一般每天只利用數小時的房間改為全天候使用：

- 起居間可同時利用為一個辦公室、私室、臥室、育嬰室、圖書室或餐廳。
- 一個臥室可成為辦公室或圖書室的一部份。
- 在非用餐時間的餐室可或為一個遊戲室、畫室、圖書室、辦公室或臥室。
- 走廊或大甬道很適合做餐室；或如一個折疊活動牀，即可成為客“房”；或加添書櫥及座椅成為圖書室或辦公室。
- 即使一間浴室亦可成為存放衣服的適當地方，加上一些適當的附件——收音機、電視機、雜誌架或躺椅——一個安靜及鬆弛的隱居所就出現了。

擴大空間的計劃

不論空間有多大，它永遠是不夠的。如果安置嬰兒不成問題，那麼也會有放置嬰兒車、尿布、或老祖母的問題。以下有幾個途徑使你現有的空間能利用得最大——與極大。

延展空間的簡單方法

●除去一切無用之物。修正不重要的東西，清除雜亂的櫃子或角落。

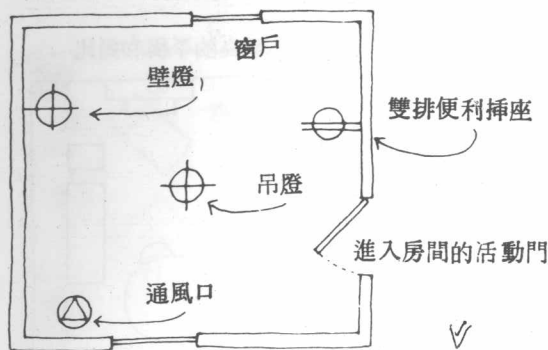
●去除令人困擾的裝飾品及建築的細部。這些在一個古老的家中可能是些雕像、雕刻和壁爐（可利用煙囪內部貯放）。

●即使是最小的細節也要仔細計劃。例如，不可在影響浴室內鏡子反照景觀的浴室門後懸掛浴袍。

●試用單色系統及簡單傢俱。使用少數獨立、瘦小型的傢俱；大部份傢俱佔據了空間。（注意，不論如何，傢俱愈少愈容易被重視。）安裝一個牆到牆和地板到天花板，或者兩個地板到天花板的櫥櫃，而在櫃與櫃之凹處放置一個長沙發或其他大件頭傢俱來代替幾組貯藏式傢俱單位。這樣可使室內更簡潔。

●假如由於每一件傢俱必須安置為進食或娛樂用，則可使用多用途的、可折疊的、可移動的傢俱，可是不能太多。

●分析各區域並且再重組。排列順序：最有用的，最無用的，居中的。然後，再考慮空間，這並非和功能水準有關係。例如，如果臥室太小，放置一個坐臥兩用牀在客廳，並且利用臥室成為工作區或是增加一個貯藏用的大櫃子；將洗衣間安置在最便利處，不是樓下而是樓上臥室櫃子旁邊。相同地，將一個寬大低用途之壁櫥



，經由移除壁櫥上部、桿子及門，可轉變成一個凹入之座位（在座位的上方及下方保留有很多的貯存空間）；或使後廳較無價值的房間加設電話、椅子、架子與佈告牌而成爲辦公室。

●門的利用。在另一個不同的方向再開一扇門；把雙向旋轉門改成節省空間的門，例如一扇滑門、折疊門甚至是一扇細長的門；除去一扇門以增加空間活動的感覺，並且關上一扇門以增加更多的牆壁空間。

●除掉暫時的隔間或房間的隔間物。這些可能形成交通及視覺空間上的阻礙。讓地毯、傢俱、色彩——而非牆壁——來界定一個地區。

●除去不重要的項目。用小型金屬簾、窗簾、帳幕或無遮的窗戶來代替沈重的幔帳；利用懸在壁上或天花板上的燈架、燭台或隱藏式燈來替代檯燈。

廉價的結構方式

不必經由高昂投資的改造，仍有許多簡易的方法來再設計一個區域，使其外表有更多空間或增加實際的空間。

●拆除一面兩個房間之間的牆，而此牆面並非是永久必要的部份，而使得空間開敞。例如，在起居間與餐室間的牆面。在必要時可用可折疊的簾幕隔起來。

●加一扇窗子可加大視野並使幽暗的房間加亮：以

自然光線、窗外風景來代替豎框的窗戶或牆上的窗扇。（請記住，不論如何，一面大扇窗戶不僅帶來更多的光線及景觀，也帶來更多的冷與熱。）

- 擴展到戶外的平臺或天井。
- 將甬道改爲用餐區或將車庫改爲家庭室。
- 將浴室及廚房現代化起來。

安排傢俱與平面計劃

傢俱的安排正如同在空間中安置建築輪廓以塑造一種愉快而實際的關係。房內的傢俱必須安排適當，使得人們在開窗或走捷徑到五斗櫃時不必爬越椅子或搬動牀鋪；如此當人坐在起居室的一邊也不必向坐在另一邊的人高聲喊叫，或是用望遠鏡看電視。吊燈及壁燈必須安置在不危及人頭部的位位置；插座要適當地安排在電器品附近，並且主要傢俱，諸如沙發、餐桌、牀，及書桌必須安置在視野好、光線佳的有利地方。

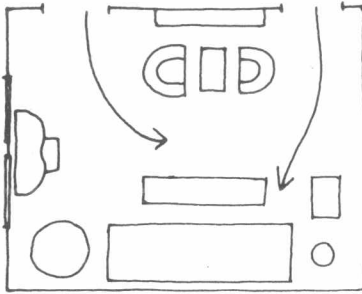
穿越空間的動線：交通路線

安排傢俱時，必須記得使進出房間和繞經傢俱的交通要十分簡便。開門的時候不能砰然撞上傢俱，而且要避免人們在坐下和起立時覺得太擁擠。

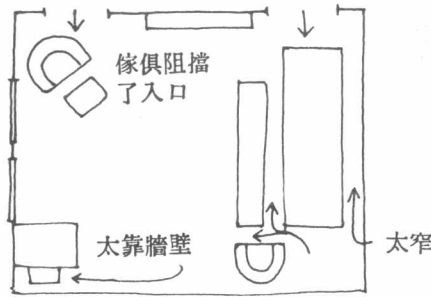
- 要容納至少有三呎寬的交通道。

平面計劃

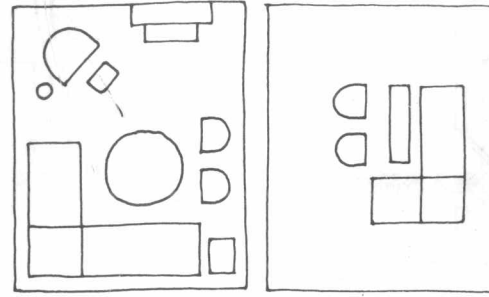
良好的動線型式



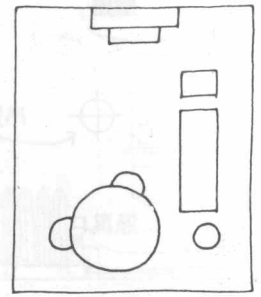
不良的動線型式



良好的平衡和對比型式



不良的平衡和對比



●在兩個矮傢俱之間，諸如咖啡几和鄰近的沙發或椅子需要18吋的距離。

●在兩個高傢俱之間要有2呎至2呎半的距離，例如書櫃和書桌。

●在餐椅與牆之間要有2呎的距離，若在有人伺候用餐時則需有3呎距離。

●在牀的兩側至少要約有2至3呎的距離，以免起床時造成不便。

●在向外開的五斗櫃及壁櫥前面，需要有走道空間（大約3呎）。

●要有擴充傢俱的空間，諸如沙發牀或 Flip-top table 可拉開的桌子。

擬一個平面圖

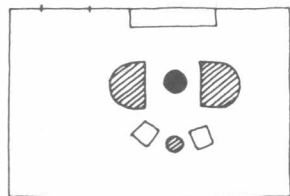
當你在對於在何處安置何物有了主意時，把它們描繪在紙上。即使已有了平面圖，最好再一次丈量面積（建築師的平面圖常表示英尺與英寸，即是5'0"）。先畫出室內所有固定的物件，因為這些會影響或干涉你的安排，例如空氣調節器（冷氣）、收音機、窗戶、門、管道及樑。利用木折尺，可彎曲的鐵尺或碼尺來丈量。繞著室內丈量，注意各尺寸，並力求精確，把所有細節，按比例畫在方格紙上。（標準比例是 $\frac{1}{4}$ 英寸對 1 英尺）。

從牆角到牆角和點到點來計算牆間之距離；亦即是從轉角處量到你進入一個永久建築物的外緣，例如窗戶，丈量窗戶的尺寸，然後以同樣的方式進行房間的周界。注意門開啟時的尺寸及活動門的張開方向。

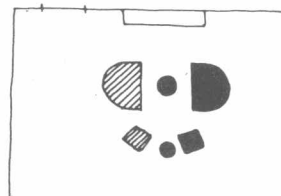
一個平面圖可顯示水平的丈量，但是立面圖也是十分重要的，因為它表示出垂直的丈量。譬如，雖然平面圖上標示出一扇窗戶，可是無法得知窗戶的高度、牆緣到窗的高度以及窗戶是否到牆頂。甚至隱藏式的牆壁吸氣系統或空氣調節的設備也不能完全顯示出來。擬一個立面圖，繪出地板到天花板的距離並注意點到點的距離；亦即從地板到窗戶護臺與窗臺的丈量，從窗臺到窗頂框架，從框架到窗頭線然後到天花板。門的量法也相同。立面必須表現出所有門和窗的長及寬，所有冷熱調節設備及電插座，和它們在牆上的位置。如果牆面不平，尤其是像整面牆嵌有書架的情況要特別仔細丈量，在幾個不同的地方丈量其間的距離然後取其最小者。

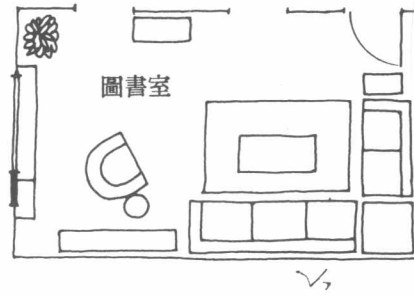
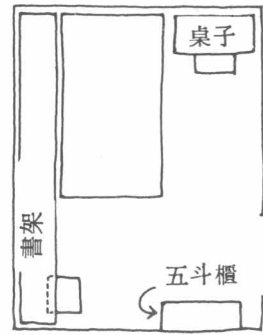
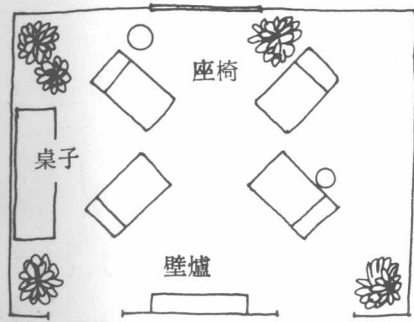
附帶地說明，一個平面圖不僅表示出空間的大小和那些物品適合其間，亦可顯示出貼上壁紙、油漆或壁材後區域之大小。例如，在一個普通大小的房間，地板和天花板區域是由房間長乘寬來測出平方英尺，一面牆是由高度乘以長度來計算出。

良好的色彩平衡

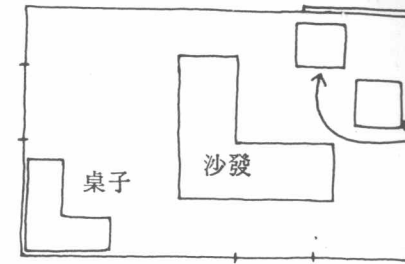


不良的色彩平衡





一個「島」的安排



有風景的窗戶
無靠背、扶手的椅子

如何使一個平面圖具有最大空間

●畫出安置或移除傢俱的構想草圖對於決定如何利用最佳空間有極大的幫助。有時會令人驚奇地發現：實際空間較其表面上看來得大，並且表面上看來似乎太大的傢俱却恰好適合其空間。（如果色彩和材料在同一區域中相互干擾，一個好辦法就是避免同時擠在同一地方，且採用與傢俱類似的顏色——木材色，銘黃色，橙色及其相似的裝飾。）

●置傢俱於轉角處，可使房間顯得大些，同時也解決交通的困難並塑造更多的地面空間，所以這是一個如何安置傢俱的好開端。例如，如果將牀置於角落處，可令牀看起來很小而房間看起來較大，並且有更多地面空間（請參閱第九章）。

●若欲獲得更多的地板空間；可沿著房內牆邊安置傢俱或在室中央把傢俱集中形成一個島。例如，把沙發排成U形或L形，或背對背，或互相面對，或有一個貯存區——一個書櫃或箱架——形成一個組合安排。注意那些自由活動的傢俱（傢俱並不背靠牆）應該有一個“經過裝修的”背面。

●最後，也是最重要的，必需有彈性及可變性。傢俱必須不時地做各種不同方式的移動或適合需要及喜好

的變更。在需要決定一永久計劃之前，通常最好去新家住一段時日。

2. 傢俱的選擇

尺寸、比例、可貯存性

在選擇傢俱時，有限的空間比美觀來得重要。空間愈小，愈要注意傢俱的機能及比例。每一件傢俱最好須有二種以上的功能。

傢俱明細表

在小空間下選擇傢俱的程序必須從一個家庭的實際需要著手。下列傢俱明細表可供參考：


●起居區域。在普通情況時有多少人需要座位？在特殊情況下座位的範圍應延展多大？座位舒適是重要的嗎？（如果每天花費數小時在椅子上閱讀或看電視則十分重要，若其主要用途僅在於娛樂或其他社交活動，則不十分重要。）要給過夜的客人準備嗎？桌子的容量要多大，以容納飲料、煙灰缸、咖啡、西洋棋或其他遊戲？房間內必須容納何種音樂設備和電視？書籍、錄音帶及其他物件需要多少貯存空間？需要電話嗎？如果需要，放置何處？需要何種照明設備？

●用餐區域，平日需多少座位？最多可容納多少客人？自助餐時需要服務臺嗎？餐盤或其他設備是否存放在用餐區域？


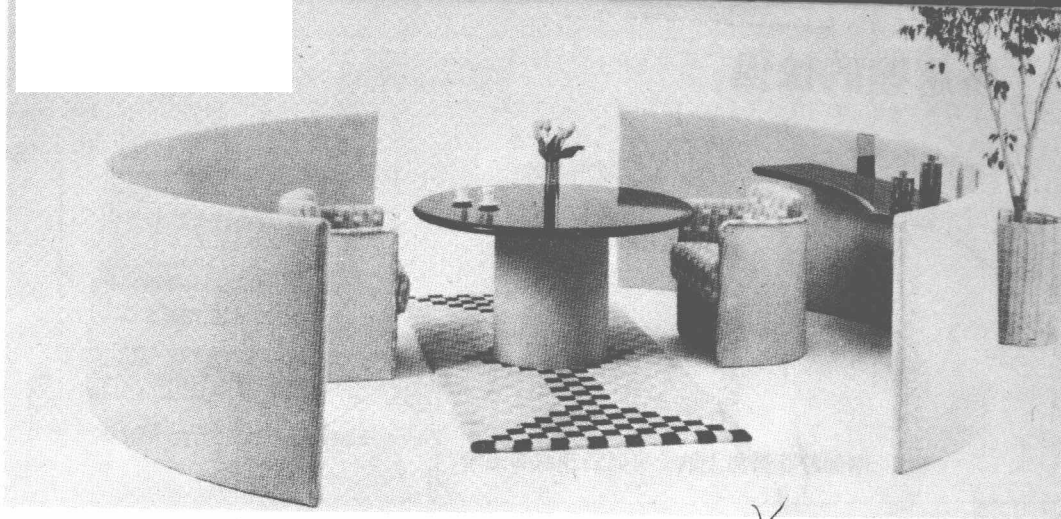
●睡眠區域，臥室是否同時可供讀書、看電視或除睡眠外作其他用途使用？如果是的，需要何種工作面、

座椅及照明燈？牀是可收轉的嗎？房內是否要容納客人？需多少空間貯存衣物？如必要時，還要存放那些東西，例如牀單、遊戲器具、玩具或其他？

當這些需要都決定之後，有必要去發現那些傢俱適合此一個區域。這需要有估計其體積的常識。



一個用餐區可以使用適合的隔間和傢俱成品來產生。
。這些矮的曲線形隔間鑲有置物架並且和座椅及桌
座使用同樣的毛織布覆蓋。



緊密配合角落的傢俱——例如這些具有模矩的座椅
和三角桌——可以克服小的空間。這種全部呈角度的
安排，包括地毯和人字形的地板相輝映。其他傢
俱、盆栽、掛畫和鋼琴（並未示出）強調把房間分
為三個談話區（第三個是在盆栽之後，近窗戶處）
。