

声乐基础理论

与作品赏析

洪颖 编著

春风文艺出版社

PDG

前 言

21 世纪，我们既面临着机遇也面临着挑战。我们能不能赢得这场挑战，抓住这个机遇，有一个更大的发展，最重要的问题不是资金，也不是自然资源，最重要的是人，是人的素质和人才问题；江泽民总书记在全国教育工作会议上曾指出：“面对世界科技飞速发展的挑战，我们必须把增强民族创新能力提到关系中华民族兴衰存亡的高度来认识。教育在培育民族创新精神和培养创造性人才方面，肩负着特殊的使命。”李岚清副总理在国家教委艺术教育专家讲学团全体会议上也指出：“要提高人的文化素养水平、陶冶人的情操，培养人的良好品格，美育发挥着很重要的作用，而音乐是美育的中心内容。音乐的美育功能还不只是一般地提高审美能力来陶冶情操等，它对人的智力开发，特别是提高人的想象力和创造力，锻炼表达和解决问题的能力等方面都有帮助，音乐对社会的文明进步有着深远的影响。”同时他还强调：“我们首先要想办法编一套纲要或教材之类的东西，作为一个需要补课的人，又是不懂的人，他没有可能接受这么大量而专业的知识。所以就要编一种比较通俗、简明的教材，使他们能够较易接受。”正是在这种思想的启示下，从 1998 年开始，我相继在几所高校开设了《声乐基础理论与作品赏析》这门课程。为了使更多的大学生和广大的音乐爱好者能够了解歌唱这门艺术，特编著了《声乐基础理论与作品赏析》这本书，倘使这本书能够震动你的心灵，陶冶你的情感，激发你的兴趣，开阔你的眼界，这将是我最大的满足。本人学识有限，书中不当之处望同仁们赐教！

洪颖

2002 年 3 月 1 日

目 录

第一部分 走进声乐艺术

一、声乐的基本概念.....	2
二、歌唱器官与发声原理.....	2
三、歌唱应注意事项.....	7
四、歌唱的表演形式.....	10

第二部分 了解声乐艺术

一、西方声乐艺术的发展.....	22
二、民族声乐艺术的发展.....	26
三、通俗唱法的兴起与发展.....	30
四、伟大的作曲家及声乐作品.....	31
五、著名的优秀歌唱家及教育家.....	38

第三部分 感受声乐艺术

谱例欣赏

1、阿拉木汗.....	44
2、半个月亮爬上来.....	46
3、大海啊，故乡.....	48
4、可爱的家.....	51
5、旅 愁.....	53
6、铃儿响叮当.....	55
7、雪 绒 花.....	57
8、长江之歌.....	61

9、我和我的祖国	65
10、祝酒歌	68
11、祖国颂	74
12、在太行山上	82
13、游击队歌	86
14、保卫黄河	88
15、蓝色的多瑙河	94
16、可爱的一朵玫瑰花	105
17、打起手鼓唱起歌	107

第一部分 走进声乐艺术

声音的和谐是一种具有自然威力的手段，它不但能吸引人，使人愉悦，而且能大为提高人的灵魂和操纵人的心情。人除了物质生活的需求之外，还要求有精神生活。在现代人当中对于精神生活的渴求越来越高。人们寻求娱乐，追求美。审美活动在人的生活中占据着重要的地位，而歌唱就是最好的表达心情的方式。

一、声乐的基本概念

声乐,通俗地讲又叫歌唱。

声一是指声音,我们都喜欢听悦耳、动听的声音,美妙的声音能使人陶醉。那么什么样的声音才是美的声音呢?首先,要学会听。因为在艺术门类中,音乐是听觉艺术,而绘画(美术)是视觉艺术。如果说绘画要借助于眼睛的话,那么音乐就要运用耳朵来帮助你分辨和学习。所以要有很好的听觉。

乐一它包含有两层意义。一是指音乐,作曲家写出一段好的音乐旋律,你如何把它用美妙的声音唱出来。二是指乐器,嗓音这种乐器不用花钱去买,是与生俱来的,如何能合理运用它,使之发出美妙动听的声音,这是它的第二层含义。

所以声乐艺术既是声的艺术,也是乐的艺术,就是说它是一门如何调动和运用好身体的每一个器官,使之处于一种协调的运动状态,从而发出美妙动听的声音的艺术。所以学好声乐不光是要有好的嗓音,还要有好的听觉,更要有良好的心理。

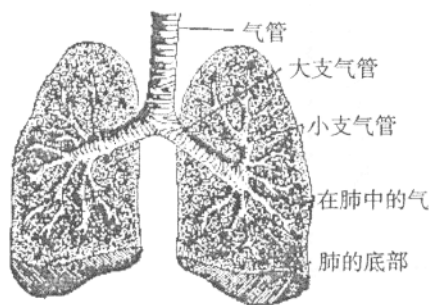
二、歌唱器官与发声原理

学习声乐,首先要了解歌唱的器官结构以及基本原理。从结构上可分为四部分,它们分别发挥着不同的作用。

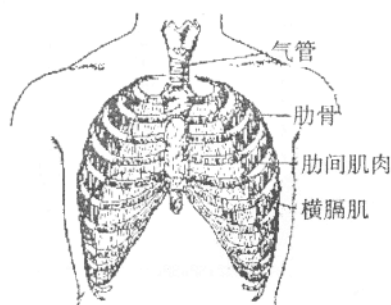
1、呼吸器官构造及原理

呼吸器官是由肺、呼吸肌肉及气管和支气管等组成的。这是歌唱最初的动力源泉,它起到推动功能的作用。

气息的运用直接决定着声音好坏。歌唱的呼吸与生活的呼吸是有区别的。人们无论是睡觉还是醒着,都用不着去想怎样呼吸,就会本能而很自然地将气吸进去、呼出来,再吸进去、



图一 肺



图二 胸

再呼出来,人就这样循环往复地呼吸着。但是歌唱的呼吸与生活的呼吸不同。歌唱的呼吸要比生活的呼吸复杂一些,变化一点。如果说说话的呼吸是无意注意而产生的,那么歌唱的呼吸则必须是有意注意来完成的。它比说话的呼吸要吸得深,用得长。要随着乐句的长短,根据情绪情感的喜怒哀乐而变换着运用呼吸。所以说歌唱的呼吸是有意识、有目的,带有技巧性的呼吸。

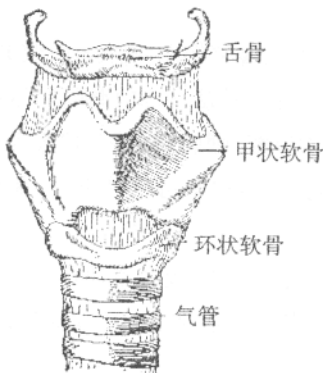
肺是两个海绵组织的风箱,它包含无数装满气的小气泡,这些小气泡连结在许多小管子上,叫做支气管,它们将气带进肺内,支气管越大的数目越少。从肺部到出口处,支气管就减少到两个一大支气管,最后通向一个气管(见图一)。

肺是装在一个“笼”(胸)内的,这个“笼”我们叫它胸腔。胸腔是由肋骨和肋间肌形成的,肋间肌又是连在肋骨与肋骨之间的。肋骨有十二对,上七对肋骨称为真肋,借助软骨直接与胸主骨侧缘相连。下五对不直接达于胸主骨的叫假肋,它们同锁骨、肩胛骨构成一个上下一样大的圆筒形。心、肺、膈就在这个胸腔里。膈是一块紧贴在肺的下端的肌肉。它像倒扣着的碗似的,中心厚,边缘薄,富有弹性,这就是我们歌唱发声时常用到的横膈膜。它的功能很重要,但也不能过分地强调(见图二)。

吸进去的气息经过胸腔、腹腔,靠呼吸肌肉群的扩张和收缩来完成。

2、发声器官构造及原理

发声器官主要是由喉部组成,有人把喉部比喻成第二个小笼子,它环绕着软骨和肌肉。



图三 喉

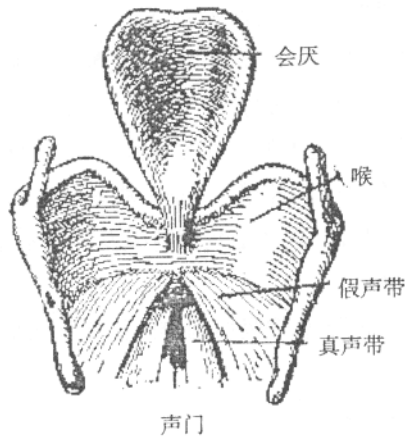


图四 声带

这些软骨和肌肉相互连接着,它们移动着喉咙以配合声带,去调节要发出的声音。喉腔的软骨位于气管的上面,有环状软骨、甲状软骨、杓状软骨和会厌软骨,还有两个无关紧要的小软骨。它们移动着喉咙以配合声带,去调节要发出的声音(见图三)。

声带是两根有伸缩性的带子(见图四),在喉咙里面,由软骨和肌肉保持着张力,使它们能

在由肺推动的气流通过时,产生振动,发出声音。声带在休息时的形状是放松并张开的,它留有一个较大的空间,以便让气流通过,这就是声门。在喉咙的上部有个很重要的软骨叫做会厌。会厌是柔软的,它长在舌根和喉咙口之间。它是声门的保护盖,它具有双重的功能:在吞咽时关住喉咙口,以便食物和饮料能够通过,而不致使呼吸器官受到任何危害;在歌唱时,它保持在竖立的状态,让喉咙打开,使声音自由通过,从而进入入口及共鸣室。会厌连接在舌根上,它的作用很重要,在歌唱时应充分注意它。歌唱的呼吸要保持打呵欠的状态,使声音能顺利地通过会厌进入入口与共鸣室并传送出来(见图五)。



图五 会厌

3、共鸣器官构造及原理

共鸣器官包含有咽腔、口和共鸣腔三部分器官。人们通常把共鸣分为头腔共鸣器官、口腔共鸣器官和胸腔共鸣器官三个部分。头腔共鸣器官指鼻咽腔、颌窦和蝶窦,这些部位各有固定的空隙,所以又叫做不变共鸣腔。口腔共鸣器官指口腔、咽腔和喉腔,口腔能张大能收缩小,咽腔的肌肉能收缩能放松,容积的大小能随之变化,所以也叫可变共鸣腔。胸腔共鸣器官指气管和胸腔,也属不变共鸣腔。

物体因共振而发声的现象叫共鸣。歌唱发声时,气息经过呼吸通道使声带振动发出声音(通常称为基音),这个声音随着气息流进入人体内的各共鸣腔体,并经过调整折射,引起共振,这就是我们所说的歌唱的共鸣。

共鸣对歌唱的声音起修饰、美化的作用。气息冲击声带发出声音后,如果不经过共鸣腔体的折射、共振,不经过共鸣的修饰,直接从口中送出,这种声音将是没有力度、缺乏光泽的,它的音色不美、音量小且传不远,也就是人们常说的大本嗓、白声。这种声音是唱不好歌的,不但别人听得难受,自己也会感到别扭,甚至说话时间稍长一点就会感到嗓子疲劳,因为这种声音没有其他发声器官的辅助,全靠声带在直接作用,进而造成声带负担过重。而有共鸣的声音则截然相反,它能使声波振幅增强,音量扩大,音色美化,有穿透力,因此声音既丰满

圆润又集中明亮,给人以美的享受。因此,正确的发声和美好的歌唱是建立在最大限度地运用共鸣之上的。

人体的共鸣腔是由大到小、由低到高排列的,胸腔体积大,适合低音共鸣;口咽腔次之,适合中音共鸣;鼻、头腔体积小,适合于高音共鸣。虽然我们依照各共鸣腔体与声区的关系将人体发声区划分为高、中、低三个声区,但并不是说唱歌时,可以将各个共鸣腔体孤立地使用,不能在唱高音区时只用头腔共鸣,唱低音区时只用胸腔共鸣,而是应当使所有的共鸣腔体连成一个整体,并根据各共鸣腔体在三个声区的不同比例,主次有所侧重,并使之有机地协调配合起来,混合使用,获得混合共鸣,即我们常说的“整体共鸣”。如:唱高音时,侧重头腔共鸣,但也要有口腔、胸腔共鸣;唱中音时,侧重口腔共鸣,但也要有头腔、胸腔共鸣;唱低音时,侧重胸腔共鸣,但也要有头腔、口腔共鸣。这样,使声音在三个声区都能做到明亮华丽、丰满结实,既富有金属光泽,又具有很强的穿透力,并且在声区转换时没有明显的痕迹,声区的统一问题也就迎刃而解了。要达到上述目的,就需要歌唱者采用科学的调节方法,使共鸣腔体始终处于最佳共振的状态。因此,共鸣调节在歌唱中具有重要的意义。

在对共鸣腔体的调节中,可变腔体的调节是关键。可变腔体主要指口腔和咽腔。咽腔又分为咽喉腔、口咽腔和鼻咽腔。咽喉腔是调节与控制胸腔的通道,咽喉腔上接口咽腔,下连食道与气管,前壁上部是舌根和会厌,前壁下部的喉口通喉前庭部,我们可以利用打哈欠时会厌上举、喉口敞开的状态,让声波自然流入咽腔,再进入到合适的腔体及共鸣焦点上去共振。鼻咽腔是调节和控制头声的主要通道,鼻咽前壁通向鼻腔,下连口咽腔,在歌唱中鼻咽腔的作用很重要。当我们闻花香时,鼻咽腔便主动拓开,这样气息就可以顺畅地把声波带到鼻腔各部去共振。如果鼻咽腔紧闭,鼻道不开,声音就会从鼻腔中直接流出,从而得不到头声效果。当然,要特别注意切不可为获取鼻腔共鸣而机械地把声音灌在鼻腔里,闷声闷气,人为地制造出人人皆讨厌的鼻音。总之,只有在正确运用和调节口腔共鸣的基础上,才能更好地发挥头腔和胸腔等全部共鸣腔体的作用。真正做到这一点时,喉头是向下的,咽腔是要打开的,整个状态好似打哈欠的开始,或打喷嚏的抽气状态,使腔体内壁有适当的张力,这样才能使共鸣腔产生共振,并通过各个腔体之间的有机配合,使声音尽善尽美。

4、语音器官

人声这个乐器相对于其他乐器的最大优势是:人声具备咬字、吐字器官。声带只产生声,通过语言学的步骤,在口腔内变化成元音和辅音,这就是语音器官,有人又叫它嗓音。语音器官是指唇、齿、舌、牙、喉,它们是变声音为语言的器官。人的声音是通过唇、齿、舌、牙、喉的变化产生的元音和辅音,形成语音,同时也起调节共鸣腔体的作用,可以说语音是歌唱的基本元素。

歌唱艺术是诗的语言和动听的音乐旋律完美结合的艺术。歌唱中,音乐浸润着语言,语言溶解着音乐。因此,生动清晰的语言,是刻画艺术形象、深化音乐主题、完整表达歌曲思想

内容、使歌唱富有感染力的重要因素。我们在歌唱的学习和艺术实践中,除努力使自己发声方法科学,声音流畅、统一、结实、圆润外,更应做到咬字准确、吐字清晰、依字行腔、字正腔圆。作为一个歌唱者必须了解和掌握本国语音的基本知识和咬字、吐字、收声归韵等技巧和方法。

歌唱的咬字通常指字头部分声母的发音,即唱好声母的方法(五音)。在我国传统歌唱中,根据咬字口腔动作形状和着力点将发音归纳为五音:喉音、舌音、齿音、牙音、唇音。即从喉部发音的叫喉音,从舌部发音的叫舌音,从齿部发音的叫齿音,从牙部发音的叫牙音,从唇部发音的叫唇音。

喉音 g、k、h

舌音 z、c、s、a、t、n、l、zh、ch、sh、r

齿音 f

牙音 l、q、x

唇音 b、p、m

歌唱中声母的发音应该清晰、准确、短促、有力。可以有目的地选择一些发音练习,以利于准确地掌握这 21 个声母的发音方法及发音位置。

歌唱的吐字一般是指音节中声母之后韵母的发音。由于韵母分单韵母、复韵母和鼻韵母,在歌唱吐字中就必须把韵母音素的转换和过渡交待清楚,不同的元音音素使口腔产生不同变化,我国传统音韵把这种吐字过程中口腔变化的不同形态归纳为开口呼、齐齿呼、撮口呼、合口呼,即四呼。开口呼的发音着力部位在口腔后部,口腔开度大、共鸣较强,凡是 a、o、e 或由其分别开头的韵母都属开口呼。齐齿呼的发音着力部在齿,口腔开度不大但声音也较亮,凡是 i 或由 i 开头的韵母都属于齐齿呼。合口呼的发音着力部位在口腔,双唇呈圆形,凡是 u 或由 u 开头的韵母都属合口呼。撮口呼的发音着力部位在双唇,凡是 ü 或 u 开头的韵母都属撮口呼。

开口呼 a、o、e、ai、ei、ao、ou、an、en、ang、eng、ong

齐齿呼 i、ia、ie、in、iao、iou、ian、iang、ing、iong

合口呼 u、ua、uo、uai、uei、uan、uen、uang、ueng

撮口呼 ü、üe、üan、ün

在歌唱中,字腹的吟唱占字的绝大部分时值,应找准吐字的着力点和部位,正确、清晰地吐字出来并予以引长。

我们学习歌唱的咬字、吐字,其目的是为了更好地表达歌曲的思想内容。那种不管歌曲思想内容,只是孤立地去研究咬字、吐字的方法,演唱时咬字再清楚也是缺乏艺术感染力的。重要的是要根据歌曲的不同风格、不同内容、不同速度,采用不同的歌唱语言处理,去深刻表

达歌曲思想感情。在演唱感情激烈、雄壮有力的歌曲,如《没有共产党就没有新中国》、《歌唱祖国》时,咬字发音的喷弹力要强,声音要刚毅,字的头、腹、尾转换要快。在演唱感情含蓄、委婉、抒情的歌曲,如《同一首歌》、《草原上升起不落的太阳》时,口腔动作不要太大,字的头、腹、尾转换过程要放慢,字音的衔接要连贯。在演唱宽广宏伟的歌曲,如《长江之歌》、《龙的传人》时,咬字应饱满浑厚。在演唱欢快、活泼等速度较快的歌曲,如《生活是这样美好》、《嘀哩嘀哩》时,字头要唱得短促,口腔动作要敏捷,咬字要轻巧、灵活。在演唱甜美、秀丽的民歌,如《绣荷包》、《我的祖国》时,发音的着力点多在口腔,咬字、吐字就要亲切、明亮。总之无论演唱什么风格的歌曲,首先要读好歌词,注意咬字、吐字,掌握作品的风格,这样才能准确地演唱。

三、歌唱应注意事项

1、歌唱的姿势

人声的乐器是人的整体,人体的每一部分对歌唱发声都有着积极的作用。也就是说,唱歌是全身心地运动。因此,歌唱时姿势的正确与否会直接影响歌唱时呼吸及发声器官各部分的有机配合。歌唱不光是听觉艺术,也是视觉艺术,正确的歌唱姿势,优美的形体语言会使我们的歌唱表演更加完善动人。所以说,确立起一个正确的歌唱姿势是唱好歌的先决条件。下面就分别说明歌唱时身体各部位的基本状态。

脚:全身重量均匀分布在脚上,但重心要稍稍靠前,一般规律是右脚略微靠前。另外,两脚间要保持一定角度。总之,你要感到两只脚牢牢地压在地板上,像与大地紧紧连在一起一样,防止重力集中在一只脚和脚跟上,或无目的地摇摇晃晃。

腿:放松并微微弯曲,绝不要一动不动僵硬地站在那里,膝关节不时地前后运动,这对纠正和防止僵硬是有帮助的,但这些动作应以观众感觉不到为好。

臀:收臀,并尽力靠前,与身体成一条直线,防止臀部过分凸出,否则,下面提到的脊柱上下牵拉,将无从做起。

肩:两肩水平,并向后向下放松,保持平静,不要僵硬,更不允许向上或向前隆起,特别在唱高音时,更要注意,切莫向上耸起。

手:不要把手放入兜里或交叉在背后,或举在前面紧张地上下摇动着,似乎装出一副歌唱家的派头;也不要把胳膊放在腹部,可抬起双手,离身几英寸。还要注意的就是不要交叉紧握手指,让人看上去就很紧张。

头:抬头,既不仰起,也不低垂。头过高抬起,与伸出下巴一样,在唱高音时,会阻碍腔体的畅通,要时刻注意和纠正这一倾向。在唱高音时,要试着从背经脖颈一直向上形成一种拉力,这种感觉能帮助我们找到更准确的头共鸣腔体,并获得头腔共鸣。

在歌唱中常用的有两种姿势,即站立姿势和坐式姿势。站立姿势双脚稍稍分开站稳,双肩略向后展,两手自然下垂,身体自然挺立,臀部夹紧尾椎,膝盖提起,处于一种积极向上的

状态;坐式姿势上身的姿势与站立时的要求一样,同时要注意腰部挺直,不要靠在椅背上,两脚要稍稍分开,双腿不要交叉叠起。无论站式或坐式地歌唱,都要注意头部端正,两肩下垂,颈部肌肉放松,上下颌自然放松,下巴不要前突,口形根据歌词的发音而自然张合。同时还要做到感情充沛、精神饱满。歌唱的正确姿势为良好的歌唱做好了准备工作。在这里引用我国戏曲界训练演员演唱姿势所归纳的一个口诀,它简明扼要、通俗易懂,便于领会和记忆,并且几句话就能将全身心的兴奋状态调动起来。

提神口诀

头如顶碗立如松,直背收臀要展胸,
眉宇舒展心畅快,凝目远视神志清。

2、嗓音的保护

滥用嗓音是声乐学习的大忌。无节制地用嗓,很容易造成对发声器官的损害。特别是在睡眠不足或不注意适当休息的情况下,滥用嗓音会使声带处于超量、大幅度、长时间的紧张运动状态,进而引起声音和器官上的不良反应。如出现不同程度的声音沙哑,甚至失声。另外,某些刺激性食物对声带粘膜刺激较大,会使嗓音发干,微血管充血,声带肥厚,应尽量不吃。在变声期和女性月经期间,还要加强营养,注意起居冷暖和咽喉卫生,不吃燥热刺激食物,节制用嗓,以利嗓音的保护。

初学者练唱宜用中等音量,多练自然声区(中声区),待自然声区相对巩固后再逐步扩展音域。注意倾听、分辨自己发声的正误,随时调整各个器官的协调运动,使它们始终处于正常状态。

嗓音的保护与人的身心健康、生活规律、饮食习惯和体力锻炼等有着密切的关系。睡眠不足会导致血液中的酸性物质增多,引起喉肌疲劳。除了生活要有规律和保证睡眠外,还应积极参加体育锻炼,预防感冒和呼吸道疾病,保持身体健康,扩大肺活量,增加肌肉弹性,这一切都有利于歌唱时的气息控制。心理健康也同样重要,情绪波动、过度焦虑、生气可引起头痛、失眠、记忆力减退以至于生病衰老,它对嗓音的影响也很大的。中医学说“暴怒失音,恸泣失声”正是最好的说明。为此,我们要加强自身的修养,正视现实,克服困难,豁达大度,保持稳定愉快的情绪,以利于身心的健康和嗓音的保健。

3、歌唱心理的培养

歌唱的心理培养是非常重要的。这是因为人声的产生不仅要具备生理器官为之创造条件,而且要受心理机能的支配,歌唱的整个过程离不开心理感受、心理体验、心理适应、心理表现等方面的控制。而生理器官的外在表现,正是这些内在心理意向的艺术发挥。如果说“声”是指生理的表现,而“情”是指心理的情感表现的话,那么没有情的依托与抒发,声也不

可能有灵魂和生命,所谓“以声传情”,“以情带声”来达到“声情并茂”,正体现了声乐艺术与生理的结合。

4、怎样唱好一首歌

怎样才能唱好一首歌曲,这是许多歌唱者经常想到和遇到的问题。由于各人的具体要求、艺术趣味、美学观点、歌唱习惯不尽相同,所以采用的方法和步骤也必存在差异。现在就一般情况,把其中一些带共性的问题列举出来。

(1)“选”—选择适合自己演唱的歌曲

首先选择你自己所喜欢的歌曲。其次,选择适合自己声音音域范围之内的歌曲,不能太高,也不宜太低,以适合自己自如地演唱为准,这样才有余力来顾及表达歌曲的思想感情。

(2)“准”—准确掌握,科学对待

对于一首你喜爱的歌,首先要了解歌曲的旋律、节奏、速度和音准。如果节奏不准确,就会唱变了形。曲调不准确,就会唱走了调,这样就会影响歌曲的风格,听起来也不会舒服。因此,要想唱好一首歌必须有科学的态度,学会识谱,用科学的方法对待它,才能准确掌握歌曲的旋律、节奏及音准等。

(3)“情”—以情感人,声情并茂

音乐是一门最具感情的艺术,它比其他艺术更直接受制于人的情感,因此,歌唱中必须通过情的表达才能感染听众,要深刻理解歌曲的内涵,体会歌词的内容,做到字字传情,只有这样才能唱出语言中的节奏、韵味、轻重、快慢、抑扬、顿挫及连断的语调、语气和语势,达到情真意切的艺术效果。

(4)“清”—吐字清晰

歌曲是音乐与文学完美结合的综合艺术,因此不论什么唱法,歌唱者都应讲究“字正腔圆”。通俗唱法由于注重“情”的表达,宁愿损失“腔圆”而必须确保“字正”。因为把词意清晰地送到听众耳朵里,是表达感情内容,激发听众共鸣的必要手段。

(5)“形”—形体是一种语言

形体动作必须给人以美感,才能有助于表情。演员的形象、风度、仪表、服装打扮、表演动作的美感要求非常讲究。因此你必须以美的形象把自己展示到观众面前。因而,经常参加形体训练也是歌手所必需的,但重形轻神、为动而动、喧宾夺主、浮夸造作也是要反对的。

(6)“伴”—伴奏默契能美化歌唱,丰富歌曲的表现力

配合默契的伴奏,能帮助你演唱得更加生动、形象,音乐也会更加优美、动听;能使你在音高上得到伴奏的支持,不易走音冒调。

四、歌唱的表演形式

歌唱的表演形式一般可分为独唱、重唱、对唱、轮唱、齐唱、合唱和表演唱。

1、独唱

单独一人在乐队或钢琴或其他乐器的伴奏下进行演唱的形式,被称为独唱。在声乐艺术中,独唱是一种高层次的声乐表现形式。

独唱可分为男声独唱、女声独唱和童声独唱。其中男声独唱包括男高音独唱、男中音独唱和男低音独唱;女声独唱包括女高音独唱、女中音独唱和女低音独唱(女低音独唱很少见)。

谱例赏析

草原上升起不落的太阳

1 = A $\frac{2}{4}$

美丽其格 词曲

齐唱 男声

6 6. 6 | 2 . 3 | 3 2 1 | 6 - | 2 . 2 1 2 | 3 5 3 |

1. 蓝 蓝 的 天 上 白 云 飘 白 云 下 面 马 儿
2. 要 是 有 人 来 问 我 我 是 什 么 地 方
3. 这 里 的 人 们 爱 和 平 也 热 爱 我 们 家 成
4. 毛 主 席 啊 共 产 党 一 抚 育 我 们 成

6 - | 6 - | 3 1 2 | 3 . 6 | 3 2 1 | 3 . 5 |

跑 方 挥 动 鞭 儿 响 四 方
乡 我 就 轿 傲 地 告 诉 他
长 草 原 上 自 己 的 新 生 活
起 草 原 上 升 起

6 5 6 | 2 3 1 | 6 - | 6 - || 3 1 2 | 3 . 6 |

百 鸟 齐 飞 翔 草 原 上
这 是 我 们 的 家 乡
歌 唱 共 产 党
不 落 的 太 阳

3 2 1 | 3 . 5 | 6 5 6 | 1 2 3 | 6 - | 6 - ||

升 起 不 落 的 太 阳

月 之 故 乡

1 = F $\frac{4}{4}$

彭 邦 桢 词
刘 庄 延 生 曲

(6̣ ị 7̣ 6̣ 3 - | 6̣ ị 7̣ 6̣ 3 - | 2 2 1 2 3 6 | 1 7̣ 6̣ 5̣ 6̣ -) |

3 . 5 6 7 5 | 6 - 3 - | 5 . 3 2 3 #4 | 3 - - - |
天 上 一 个 月 亮 , 水 里 一 个 月 亮 ,

2 2 3 6 1 | 2 4 3 2 3 1 | 7̣ 7̣ 6̣ 5̣ 2 | 1 7̣ 6̣ 5̣ 6̣ - |
天 上 的 月 亮 在 水 里 , 水 里 的 月 亮 在 天 上 .

3 . 5 6 7 5 | 6 - 3 - | 5 5 3 2 3 #4 | 3 - - - |
天 上 一 个 月 亮 , 水 里 一 个 月 亮 ,

2 2 1 2 4 3 | 2 3 1 2 - | 7̣ 7̣ 6̣ 5̣ 2 | 1 7̣ 6̣ 5̣ 6̣ - |
天 上 的 月 亮 在 水 里 , 水 里 的 月 亮 在 天 上 .

(6̣ ị 7̣ 6̣ 3 - | 6̣ ị 7̣ 6̣ 3 - | 2 2 1 2 3 6 | 1 7̣ 6̣ 5̣ 6̣ -) |

3 . 5 6 7 5 | 6 - 3 - | 5 5 3 2 3 #4 | 3 - - - |
低 头 看 水 里 , 抬 头 看 天 上 ,

2 2 3 6 1 | 2 4 3 2 3 1 | 7̣ 7̣ 6̣ 5̣ 2 | 1 7̣ 6̣ 5̣ 6̣ - |
看 月 亮 思 故 乡 , 一 个 在 水 里 , 一 个 在 天 上 .

6 . 5 6 i̇ 7̇ | 6 7 5 6 - | 5 5 3 2 3 #4 | 3 #4 3 2 3 - ||: 2 2 3 6 1 |
看 月 亮 思 故 乡 , 一 个 在 水 里 , 一 个 在 天 上 , 看 月 亮 .

2 4 3 2 3 1 | 7̣ 7̣ 6̣ 5̣ 2 | 1 7̣ 6̣ 5̣ 6̣ - | 1 7̣ 6̣ 5̣ 6̣ - | 6̣ - - 0 |
思 故 乡 , 一 个 在 水 里 , 一 个 在 天 上 , 一 个 在 天 上 .

2、重唱

重唱是多声部歌曲的演唱形式之一。其中每个声部多由一个人演唱。

重唱依据声部的多少,可分为二重唱、三重唱、四重唱、五重唱及六重唱等。依据人声的不同又可分为女声重唱、男声重唱和混声重唱。

重唱中各声部的歌词与曲调可能各不相同,但音乐上要保持协调一致。

谱例赏析

在路旁

1=F $\frac{4}{4}$
稍快

巴西民歌
汪德健译词
刘淑芳配歌

3 3 | 6 6 3 1 6 1 4 3 | 3 7̣ - 3 3 | 7 7 #5 3 3 2 1 7̣ | 6 - - 3 3 |
在路旁啊在路旁啊有个树林, 孤孤单单人们叫它撒力登。 在树
美丽的姑娘你抢走了我的灵魂, 我也决不让你独自安静。 我要
假如这条道路它是属于我的, 那我一定要请人们来装饰。 在那

6 6 6 7̣ i 7̣ 6 3 | 5 4 - 4 4 | 3 7̣ #5 3 2 1 7̣ | 6 - - ||
林里住着一个美丽的姑娘, 一见她我就神魂飘荡。
占有你那迷人的心房, 因为我已深深地爱上你。
路上我要镶着美丽的宝石, 让我们甜蜜地度过青春。

简析:

巴西民歌多种多样,有叙事歌曲,有爱情歌曲,有舞蹈歌曲,也有各种风俗歌曲。抒情性和舞蹈性相结合的民歌,是巴西民歌的最大特点。

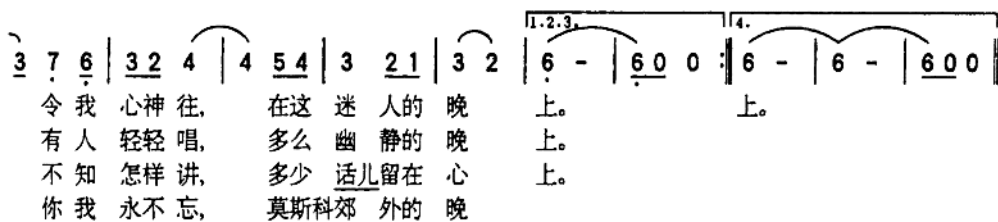
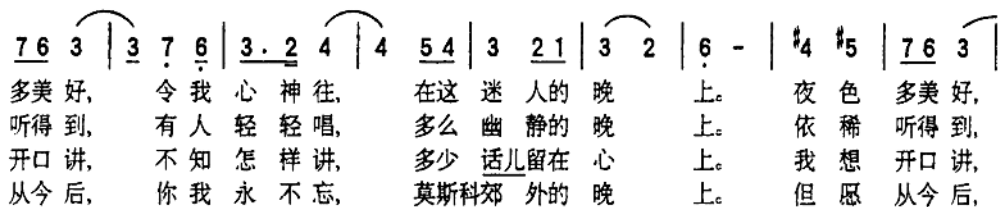
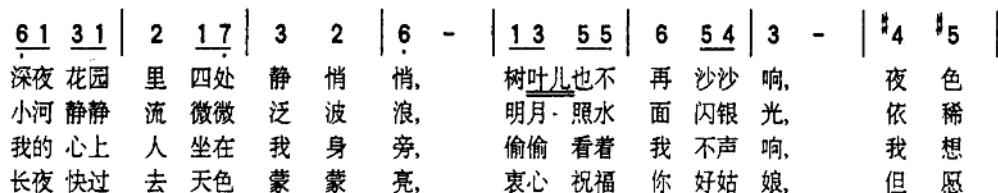
这首歌是一首叙事歌曲,它讲述了一个爱情故事。

莫斯科郊外的晚上

1 = b E $\frac{2}{4}$

[苏]米·马都索夫斯基 词
[苏]索洛维耶夫·谢多伊 曲
薛 范 译配

行板 稍快



3、对唱

对唱是一种一递一接相互应答的、较为活泼的表演艺术。它是由两个或几个声部，以相同或不同的旋律，在独立的乐段中演唱。对唱要求演唱者彼此配合，衔接紧凑。对唱大多用小型乐队伴奏，也有不用伴奏的。