



收藏与鉴赏百讲丛书

文房器物

100

讲

王育灵 著



百花文艺出版社
BAIHUA LITERATURE AND
ART PUBLISHING HOUSE

收藏与鉴赏百讲丛书

文房器物

100

讲

王育灵 著



百花文艺出版社

BAIHUA LITERATURE AND
ART PUBLISHING HOUSE

图书在版编目 (CIP) 数据

文房器物 100 讲 / 王育灵著. —天津: 百花文艺出版社, 2010.1

ISBN 978 - 7 - 5306 - 5572 - 6

I. ①文… II. ①王… III. ①文化用品—鉴赏—中国—古代 IV. ①K875.4

中国版本图书馆 CIP 数据核字(2009)第 230619 号

百花文艺出版社出版发行

地址: 天津市和平区西康路 35 号

邮编: 300051

e-mail: bhpubl@public.tpt.tj.cn

<http://www.bhpubl.com.cn>

发行部电话: (022) 23332651 邮购部电话: (022) 27695043

全国新华书店经销

河北省三河市宏达印刷有限公司印刷

*

开本 787×1092 毫米 1/16 印张 10.5

2010 年 1 月第 1 版 2010 年 1 月第 1 次印刷

印数: 1 - 5000 册 定价: 37.00 元

说说“四宝”之外的“文房” (代序)

笔、墨、纸、砚，向称“文房四宝”，因为这四种器物是中国古代的文人学子们须臾不可或缺的东西。求学，科举，官场，江湖，吟诗唱和，日常生活，对于古代的文人而言，绝对是“不可一日无此君”。其实，作为文化绵延数千年之久的文明古国，我国古代的“文房”绝不限于这“四宝”。由“四宝”衍生出来的其他器具，数量和品种都非常丰富、庞杂。它们和“四宝”共同构成了古代的“文房”。本书即以文房器具中的笔架、镇纸、砚滴、笔洗、臂搁为专题内容写成，笔者把它们姑且称之为“文房小五宝”。

这五类器具，形制虽然一般不大，但在近年的文物市场上行情却一路看涨。看涨的原因，一则文物收藏是当代的社会热点，整体市场繁荣；二则以“四宝”为代表的大项文物几乎被搜罗殆尽，这些“小五宝”自然而然成了关注的热点。不过，笔者认为更重要的原因是中国历来重视文化的传统。“小五宝”这些文房器具，本来就是古代“文房”的一部分。它们不仅仅是一项配套的使用工具，与读书、创作最贴近，不仅仅同样是古代书斋案头的必需品，而且早已成为文人雅士喜爱与收

藏的一部分。一句“笔墨伺候”，岂止包含了笔、墨、纸、砚等“四宝”、“五宝”，一幅古代文人的形象也似乎跃然纸上！也正因此，文房器具在古代中国人的生活当中总是显得格外清贵。今天我们大多数人虽然不再使用这些“四宝”、“五宝”，但我们仍然神往于古代的“文房”。作为文人雅士的“清玩”，我们对这些古代文房器具的收藏和爱好，甚至会超过黄金，超过股票，甚至，不能用黄金和股票来衡量，因为它们“清”而“雅”。可以说，文房器具的行情看涨也是文化的力量使然。

关于对“文房四宝”的研究，先贤与同仁已多有专著。但对同样不可忽视的“小五宝”——笔架、笔洗、砚滴、镇纸、臂搁的研究却较为少见。尤其是对“小五宝”的产生、发展和演变等的专著甚为罕见。笔者试从不同的角度、不同的方面对“小五宝”做初步的介绍。远至汉唐，作为文房用具的“小五宝”即与文人密不可分。两宋时期的宫廷画，宋元以降的文人画，都促使文房器具种类、数量的大量增加及艺术品位的极大提升。特别是明清时代，“小五宝”这些文房用具，更从实用兼具赏玩的角色上升到可以独立收藏的地位，可谓形制齐备，极具中国人文之盛。除了一般使用之外，每一件作品也因人而异，因材而异，竹、木、牙、角、石、铜、陶瓷等，无所不用的取材，奇特精巧的创作，更加上文人赋予其丰富的想象力，从而达到了一种“质感”的巅峰。许多不经意的神来之笔，却也创造了一件件综合诗文书画与篆刻雕塑的多元的艺术精品。本书所选的绝大多数器具，都是属于明清时代，也主要是以种类和材质为线索编排的。

笔者从事金石文物鉴定二十余年，尤其对文房清玩偏爱有加。二十几年来，接触到、看到的精美文房用具不胜枚举。只可惜很多珍贵的文房用具没有留下资料，甚为遗憾。近年来，笔者把看到的有关文房用具中笔架、笔洗、砚滴、镇纸、臂搁的精美图片，经过稍加搜集和整理，也已有近千件。但因受书的篇幅限制，只能选取笔架、镇纸、砚滴、笔洗、臂搁等器具共100件。加上几篇短文里的插图，也不过是十取其一吧。不过，古代的文房除了“四宝”、“五宝”外，仍有很多，要在这一本小书中面面俱到是不可能也不必要的。读者通过本书能对文房用具的基本知识有所了解，笔者的目的也就达到了。如果能通过这些美轮美奂的造型和精妙绝伦的构思中感受到传统文化的博大和精深，则更是笔者所希望的。

书中所用的资料,主要参考和选自《中国美术全集》、《全国出土文物全集》、《故宫博物院藏珍品大系》、《国宝大观》、《中国工艺美术大辞典》及王世襄先生的《竹刻》等,另外还有佳士得、索斯比、瀚海、嘉德等各大拍卖公司图录及雅昌艺术网。限于篇幅,文中未能一一列出资料的出处,在此特加说明,并借此机会向有关单位和编著者致以真诚的谢意。

在此,笔者还要衷心地感谢在编写过程中给予很多帮助的朋友,特别是百花文艺出版社的支持和督促,才使此书能够得以顺利出版。

由于笔者水平有限,书中错误不妥之处在所难免,还望广大读者批评指正。

王育灵

2009年7月

目录

说说“四宝”之外的“文房”（代序）

笔格·笔插·笔架

- 第 01 讲 铜鎏金独占鳌头山形笔架 / 007
- 第 02 讲 白玉桥形笔架 / 008
- 第 03 讲 铜鸿仪鹭序图笔架 / 009
- 第 04 讲 青花阿拉伯文山形笔架 / 010
- 第 05 讲 掐丝珐琅牧羊人笔架 / 011
- 第 06 讲 掐丝珐琅云龙纹笔架 / 012
- 第 07 讲 陈鸣远紫砂玉兰花笔架 / 014
- 第 08 讲 石雕骆驼形笔架 / 016
- 第 09 讲 紫檀木山形笔架 / 017
- 第 10 讲 铜山形笔架 / 018
- 第 11 讲 铜鎏金龙纹笔架 / 019
- 第 12 讲 哥窑瓷笔架 / 020
- 第 13 讲 茶叶末釉瓷笔架 / 021
- 第 14 讲 玉雕龙纹笔架 / 022
- 第 15 讲 铜双兔如意纹笔架 / 024
- 第 16 讲 寿山石雕山石笔架 / 025
- 第 17 讲 黄杨木雕灵芝形笔架 / 026
- 第 18 讲 竹根雕香山九老图笔架 / 027
- 第 19 讲 铜双螭龙笔架 / 028

第20讲 玉雕事事如意笔架 / 029

砚滴小考

- 第21讲 王步青花花鸟纹水盂 / 035
第22讲 胭脂红地轧道粉彩番莲纹水丞 / 036
第23讲 蓝料莲纹水盂 / 037
第24讲 白玉雕猴桃纹水丞 / 038
第25讲 炉钧釉水丞 / 039
第26讲 釉里红加彩折枝花纹水盂 / 040
第27讲 斗彩祥云纹水丞(一对) / 041
第28讲 菊花石雕荷叶形水盂 / 042
第29讲 蓝地套料玻璃纹水丞 / 043
第30讲 和阗玉鹅式水丞 / 044
第31讲 银制瓜鸟形水盂 / 045
第32讲 太平有象铜水滴 / 046
第33讲 铜犀牛形水滴 / 047
第34讲 端石水盂 / 048
第35讲 陈鸣远紫砂莲蓬水注 / 049
第36讲 铜胎画珐琅开光花蝶圆水盂 / 050
第37讲 掐丝珐琅云龙纹水盂 / 051
第38讲 掐丝珐琅云龙纹水盂 / 052
第39讲 螭胎透明珐琅瓜棱水丞 / 054
第40讲 金星玻璃天鸡式水盂 / 055

高斋时伴校书郎

——浅谈文房用具镇纸

- 第41讲 镶嵌宝石鎏金铜瑞兽镇纸 / 060
第42讲 紫檀贴黄雕山水纹镇纸 / 061
第43讲 白玉雕竹节纹镇纸 / 062
第44讲 铜瑞兽镇纸 / 063
第45讲 和阗玉连环镇纸 / 064
第46讲 水胆玛瑙双螭镇纸 / 065

- 第 47 讲 石叟款铜嵌银丝螭钮镇尺 / 066
- 第 48 讲 紫檀雕竹节草虫镇纸 / 067
- 第 49 讲 竹节形铜镇纸 / 068
- 第 50 讲 田黄镇纸 / 069
- 第 51 讲 水晶蛙形镇纸 / 070
- 第 52 讲 和阗玉双蟹镇纸 / 071
- 第 53 讲 铜鎏金虎形镇纸 / 072
- 第 54 讲 象牙雕竹虫镇尺 / 073
- 第 55 讲 黄杨木雕卧牛镇纸 / 074
- 第 56 讲 和阗玉三羊开泰镇纸 / 075
- 第 57 讲 和阗玉双狮镇纸 / 076
- 第 58 讲 玉寒月回文镇纸 / 077
- 第 59 讲 玉螭纹条形镇纸 / 078
- 第 60 讲 玉天然形镇纸 / 079

洗里乾坤大 笔尖日月长

——浅谈文房用具笔洗

- 第 61 讲 和阗玉鱼莲荷叶形洗 / 085
- 第 62 讲 白玉活环五蝠洗 / 086
- 第 63 讲 玛瑙梅花灵芝洗 / 087
- 第 64 讲 竹雕寒蝉葡萄洗 / 088
- 第 65 讲 宜兴紫砂桃形洗 / 089
- 第 66 讲 青花龙凤十棱花口洗 / 090
- 第 67 讲 豇豆红釉洗 / 091
- 第 68 讲 和阗玉双童耳洗 / 092
- 第 69 讲 白釉印花夔凤纹六方洗 / 093
- 第 70 讲 钧窑洗 / 094
- 第 71 讲 灵芝青瓷笔洗 / 095
- 第 72 讲 仿官釉三足洗 / 096
- 第 73 讲 青玉双桃纹蝠耳洗 / 097
- 第 74 讲 白玉如意形洗 / 098
- 第 75 讲 黄玉布币形洗 / 100

- 第76讲 白玉雕麦穗灵芝纹葵口洗 / 101
- 第77讲 青金石雕三螭洗 / 102
- 第78讲 尚均制俏色雕寿山石鹅形洗 / 103
- 第79讲 铜胎掐丝珐琅花瓣形洗 / 104
- 第80讲 画珐琅桃式洗 / 105

醉卧原是竹夫人

——浅谈文房用具臂搁和竹刻名家

- 第81讲 张希黄制竹雕留青野渡横舟图臂搁 / 110
- 第82讲 松山刻竹雕荷蟹图臂搁 / 111
- 第83讲 象牙雕松荫雅集图臂搁 / 112
- 第84讲 和阗玉竹节臂搁 / 113
- 第85讲 雕漆婴戏图臂搁 / 114
- 第86讲 陈鸣远刻诗文紫砂臂搁 / 115
- 第87讲 象牙雕山水人物臂搁 / 116
- 第88讲 象牙雕松溪纳凉图臂搁 / 117
- 第89讲 象牙雕竹林七贤臂搁 / 118
- 第90讲 青玉雕骑马山水图臂搁 / 119
- 第91讲 御制粉青釉竹节形臂搁 / 120
- 第92讲 粉彩少女俏绣图臂搁 / 121
- 第93讲 乌木雕荷花臂搁 / 122
- 第94讲 竹胎黑漆加金填刻花鸟图臂搁 / 123
- 第95讲 周芷岩雕竹兰花图臂搁 / 124
- 第96讲 竹雕青玉双美臂搁 / 126
- 第97讲 金西厓竹雕荷花臂搁 / 127
- 第98讲 竹雕松荫高士图活动臂搁 / 128
- 第99讲 金东溪梧竹行吟图臂搁 / 130
- 第100讲 钱大昕刻竹诗文臂搁 / 131

附一：文房器物常见材质简介 / 132

附二：近年来文房器物拍卖行情 / 147



笔格·笔插·笔架

1921年,在河南浉池仰韶村发现新石器时期仰韶文化彩陶后,发现那些精美的纹饰应为毛笔所为。上世纪七十年代末,陕西姜寨仰韶文化早期遗址出土了带盖石砚,说明早在七千多年前,我国的文房文化已初具规模。当汉代发明了纸后,连同已有的笔、砚、墨构成了“文房四宝”。“文房四宝”的问世,为我国光辉灿烂的历史文化的形成和发展做出了不朽的贡献。先民们之所以称为“文房四宝”,是因为充分认识到在完成一件书画作品时,笔、墨、纸、砚一个都不能少。

随着社会向前发展,文房文化也随之得到发展,文房用具的家族在不断地壮大。如因纸而有了镇纸,因墨而有了墨床,因砚而有了水盂,因笔而有了笔架、笔格、笔床、笔枕、笔插、笔挂、笔搁、笔筒、笔洗等。这些伴生的文房用具虽不能像“四宝”那样起到主要作用,然而能起到的辅助性作用还是有目共睹的。正因笔架、笔格、笔插等伴生的文房用具处于从属地位,故长时间以来未引起重视,极少有人撰写关于笔架、笔格、笔插等器具的文章,这无疑对进一步研究笔架、笔格、笔插等的产生、演变和发展带来诸多困难。

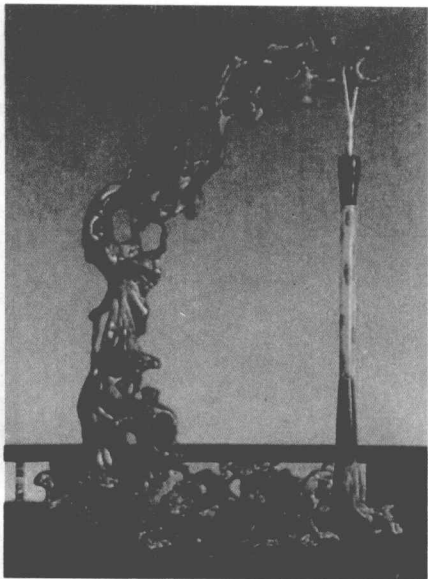
应该说自毛笔产生的那一天,笔架就会随之产生。通过文献记载发现,最早起着架笔功能的是二三十年前的笔格。《周礼·地官·牛人》:“凡祭祀,共其牛牲之互。”郑玄注:“郑司农云:‘互谓福衡之属。’玄谓,若今屠家悬肉格。”格者支架也。唐代陆龟蒙在《和袭美江南道中怀茅山广文》诗中写道:“自拂烟霞安笔格,独开封检试砂床。”明代屠隆在《文具雅编》中也专门叙述笔格。上述年代的笔格实物虽不能见,但通过郑玄之注可以得知,笔格就是现在仍在使用的笔挂(图一)。



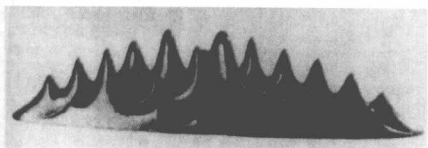
有的书中说笔架亦称笔格。根据笔架、笔格造型之差异，确切地说二者不能“亦称”。笔架多为石质，因质地坚硬而得以传世。笔格为木质，故很难传世。笔架与笔格在使用上也不一样，笔架是将毛笔卧于架上，而笔格是将毛笔笔锋朝下悬于支架下。

《致虚杂俎》载，距今一千多年前的晋代书法家王羲之“有巧石笔架，名扈班”。这是迄今为止有关笔架的最早记载。根据“巧石”可以推测，王羲之的笔架似为未经雕琢的天然石料。1981年，浙江诸暨发现南宋夫妻合葬墓，出土有砚台、镇纸、水盂和石雕笔架（图二）等文房用具。该笔架为石制，高5.9厘米，长26.8厘米，雕成起伏的山峦二十座，中部山峰突兀，两侧逶迤叠嶂。笔架色泽黝黑，石质细腻润滑，是一件罕见的石雕艺术品，这说明最晚到宋代时已对石质笔架进行人工雕琢。明代画家吴伟作有《词林雅集图》，图中描绘了骚人聚会，吟诗作画的场面，石桌上画有砚台、毛笔和笔架（图三）。

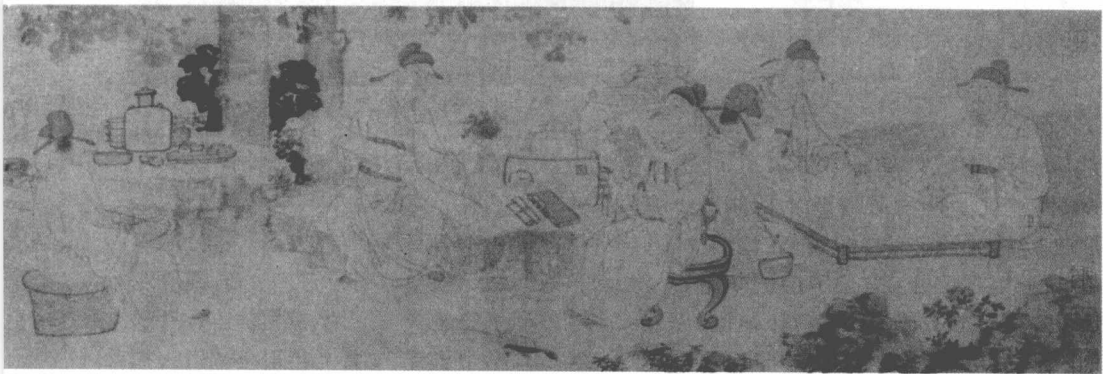
在我国古代除了笔架、笔格能起到架笔的功能外，尚有笔插。1973年，新疆阿斯塔



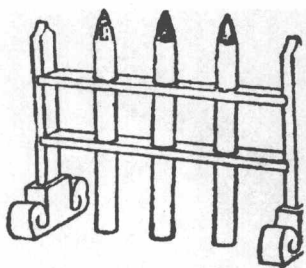
图一



图二



图三



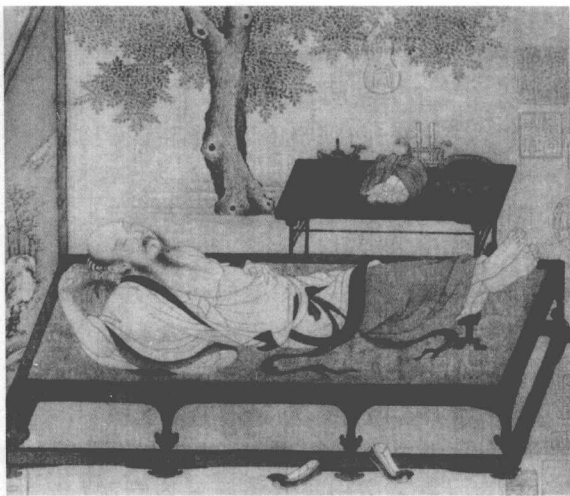
图四



图七



图八



图五



图六

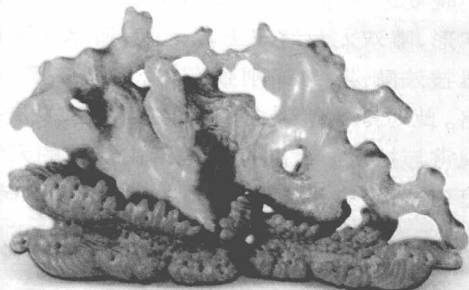
那出土了唐代木笔插(图四),这是迄今为止发现最早的笔插。该笔插高7.8厘米,插笔处为两块长条薄木板制成,中间挖有三个圆孔,以便插入毛笔。两侧木板底部刻有如意云纹。《中国工艺美术大辞典》将这种笔插误写为笔格。南宋时期佚名《槐荫消暑图》描绘了槐树荫下,一高士于榻上翘足高卧。榻旁有山水画屏风及桌案,桌案上有砚台、书卷和笔插(图五)等。该笔插造型与唐代木笔插一样,只是能插两支毛笔。元代画家刘贯道作有《消暑图》,图中描绘一高士半卧于榻上,榻旁屏风上画有一高士坐于榻上,榻上置一桌案,桌案上有砚台、书册和笔插(图

六),该笔插与南宋《槐荫消夏图》中的笔插一样。

笔插与笔格有相似之处,也有不同之处。相似之处是毛笔均作竖立状,不同之处是笔插将毛笔笔锋朝上,而笔格是将毛笔笔锋朝下。就笔插而言,明、清之际的笔插也与前世的笔插有所不同,质地多为瓷、玉,多为鼓形,上面有圆孔若干,可将毛笔笔锋朝下插入孔内。下面可贮水,防止笔锋干裂(图七)。这种笔插是将水盂和笔插的功能融为一体,使文房用具的功能得到提升。

到了明清之际,笔架由最初的石质发展为瓷质,如明万历青花三龙纹笔架(图八),该笔架呈“山”字形,高10.1厘米,底径15.5厘米。塑三条立行龙,中间正面龙怒目伸爪,两侧龙昂首呼应。基座为海水江崖纹,下呈弯月状足。底长方框内青花横书“大明万历年制”六字楷书款,三龙纹笔架为万历官窑创新之作。

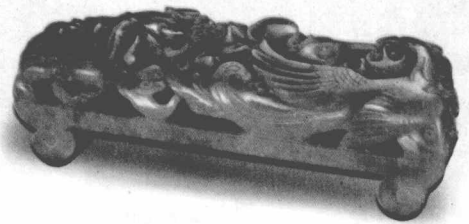
笔架除瓷质外尚有玉、木、竹、铜、铁、漆、珊瑚、象牙、犀牛角等制成,如明晚期尤雷复制作的犀角雕仙人乘槎笔架(图九)。该笔架通高6.4厘米,长10厘米,笔架雕作一截老树形槎,枝杈屈曲。上卧一长髯仙人,宽服,手执拂尘,神情闲适,秀骨清相。底刻有阳文“尤雷复”篆书款。下配染色象牙底座,雕染成碧波翻卷,衬托仙槎人物,颇为传神。此笔架采用镂雕和浮雕技法,构思巧妙,利用有限的材质创造出了丰富的形象。再如



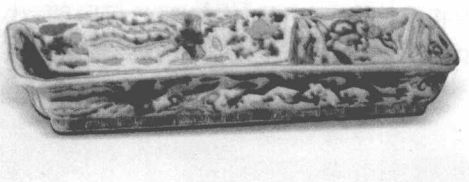
图九



图十

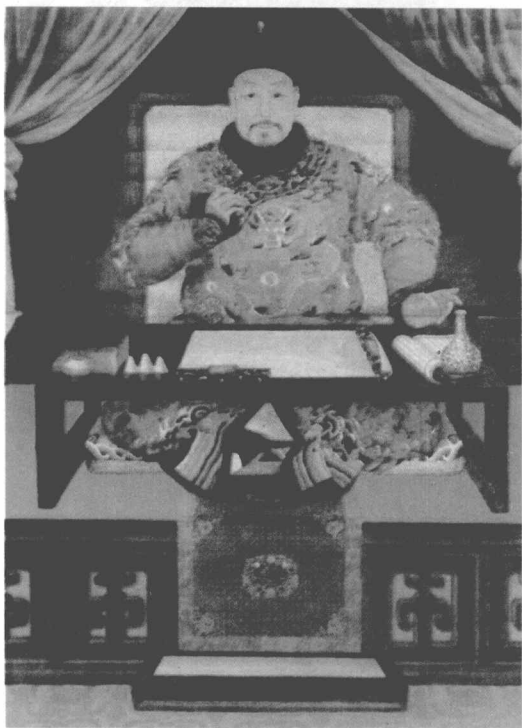


图十二



图十三

明晚期象牙雕海水双龙纹笔架(图十),通高9厘米,底径16/4.5厘米。底架呈山字形,雕双龙盘绕于五峰之间,海水波涛翻卷,江崖峻秀挺拔,气势雄伟。此器以圆雕技法雕成,刀锋刚劲有力,造型庄重、浑厚、朴实,显出典型的明代牙雕艺术风格。此时期的笔架由最初的实用性,发展为既有实用性又有观赏性,有的甚至只作观赏与把玩。此时期的笔架由最初的天然去雕饰,发展为水平高超,尽显才华,构思巧妙,巧夺天工的艺术品。此时期的笔架由最初单一的山峰造型,发展为动物、



图十一

植物、人物等,构图极具个性化。仅就“山”字形而言,山峰的数量趋于简化,仅为三到五个。清代佚名《乾隆朝服像轴》中的弘历手握毛笔,案上有砚台、水盂、镇纸、笔架(图十一)等。该笔架呈“山”字形,故笔架后来俗称笔山。

在说笔架、笔格、笔插的同时,还有必要说一下笔床、笔枕(图十二)、笔搁(图十三)。南朝陈代徐陵在《玉台新咏序》中写有:“琉璃砚盆,终日随身。翡翠笔床,无时离手。”《新唐书·陆龟蒙传》载:“不乘马,升舟设蓬席,赍束书、茶灶、笔床、钓具往来。”明代屠隆在《文具雅编》中写道:“笔床之制,行世甚少,有古鍍金者,长六、七寸,高寸二分,阔二寸余。如一架然,可卧笔四矢。”明代还盛行用古代剑鞘上的玉玦作笔床。

通过《文具雅编》对笔床的描述,得知笔床虽像床,但也有凹槽,可供卧笔之用,只是没有起伏。笔枕,枕同床,可知笔枕类同笔床。至于笔搁,似问世也较晚。笔搁形状为长方形,中间三分之一处用笔架将其隔为两部分,大的部分可卧笔,小的部分可贮水。可见笔搁是将水盂、笔架、笔盒集为一体的多功能新型文房用具,别开生面,独具匠心。

通过《文具雅编》对笔床的描述,得知笔床虽像床,但也有凹槽,可供卧笔之用,只是没有起伏。笔枕,枕同床,可知笔枕类同笔床。至于笔搁,似问世也较晚。笔搁形状为长方形,中间三分之一处用笔架将其隔为两部分,大的部分可卧笔,小的部分可贮水。可见笔搁是将水盂、笔架、笔盒集为一体的多功能新型文房用具,别开生面,独具匠心。

第01讲 铜鎏金独占鳌头山形笔架

这件笔架铜铸而成，质地敦实厚重。雕五峰山形，配以海水海兽纹饰，彰显磅礴之气。正面峰峦复叠，简洁明快，给人以视觉冲击。峰下刻海水浪花，一高士跨鳌于山水之间，寓“独占鳌头”之风雅美意。科举时代状元及第谓“独占鳌头”。通身鎏金的人物和鳌身，映衬于宝蓝色装饰之下，对比鲜明。

五峰山形笔架属明清时期典型笔架造型，整体器形简练，图案构思巧妙。制作工艺融合了铸铜、烧蓝、鎏金三种工艺，颜色搭配精妙，技法精湛。又配以硬木底座，与笔架本身相得益彰，是一件上乘的文房佳器。



通长 16.2cm
清代中期