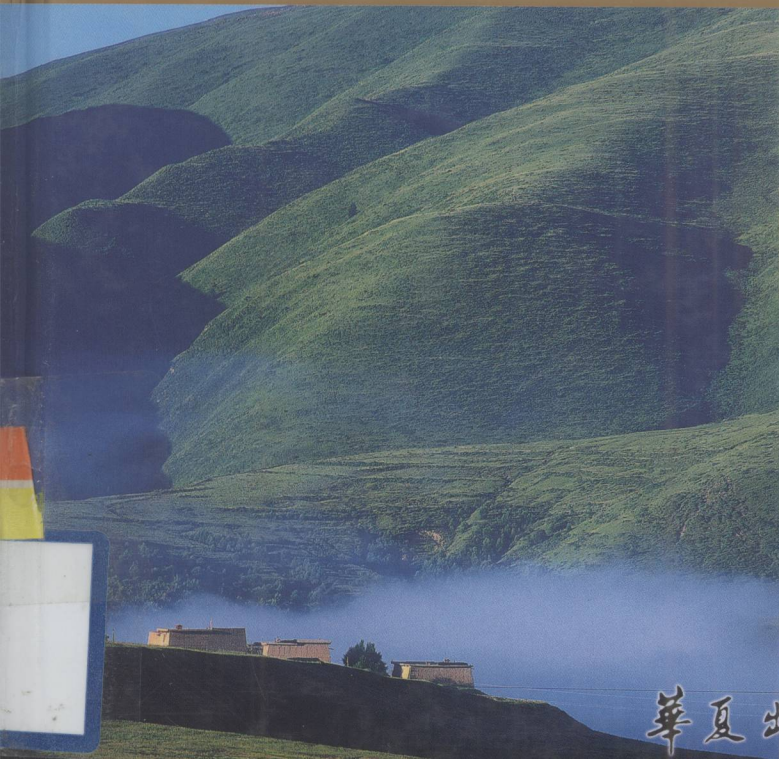


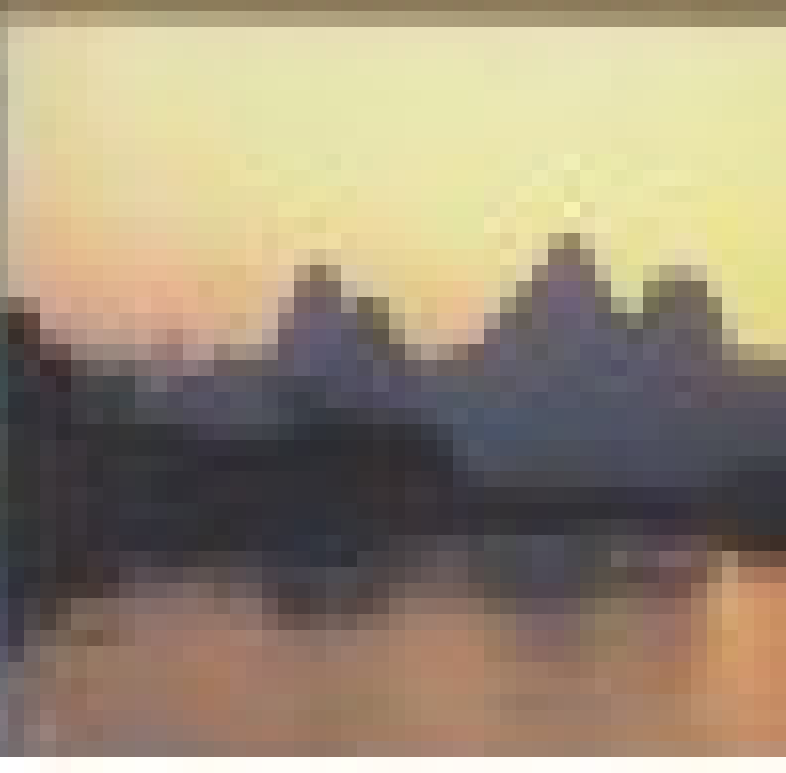
看天下
THE GOOD
BOOKS
ARE HERE



中国最美的 *China's 100 Most Beautiful* *Scenery* 100 中 Volume Two 个地方



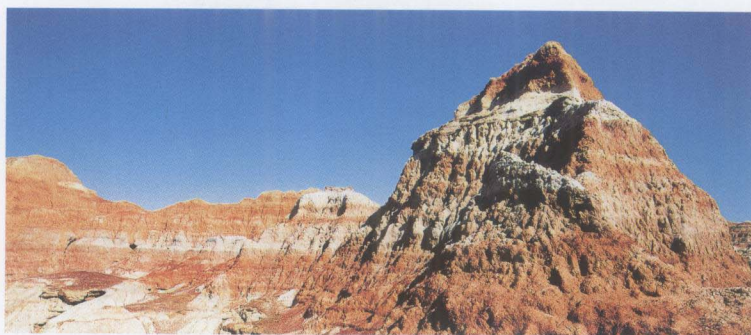
华夏出版社



中国最美的
China's 100 Most Beautiful
Scenery 100 个地方

中

Volume Two

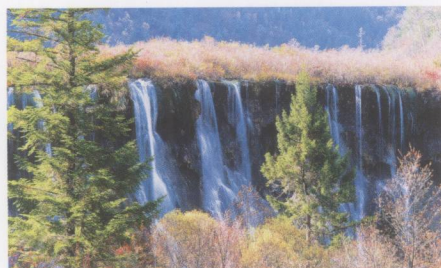


华夏出版社

目录 CONTENTS



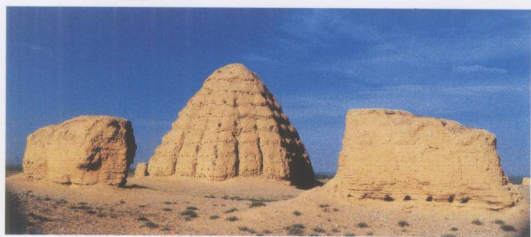
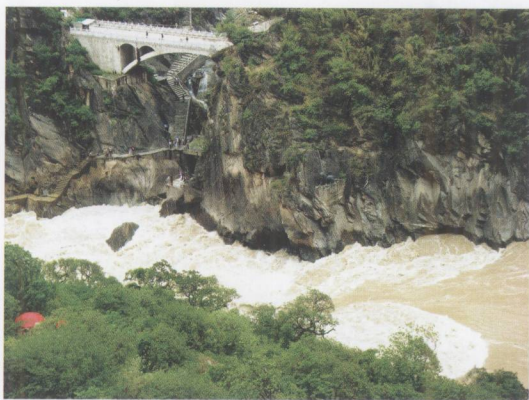
第三章 Part Three 中国最美的自然奇观 II6-I75



鸣沙山-月牙泉·····	118	西溪国家湿地公园·····	140
人间仙境九寨沟·····	122	雅鲁藏布大峡谷·····	142
圣地仙境：黄龙·····	128	深山明珠张家界·····	144
蜀南竹海天下翠·····	130	怒江大峡谷·····	148
雪域高原：稻城·····	132	云南石林·····	150
壮美三峡·····	136	傣族之乡西双版纳·····	154



“东方夏威夷”：亚龙湾	158
新疆魔鬼城	160
缤纷五彩湾	162
吐峪沟大峡谷	164
库车大峡谷	166
探秘神农架	168
激越虎跳峡	172
苍山洱海	174



第四章 Part Four 中国最美的宫殿陵寝 176-199

煌煌十三陵	178
北京故宫，文明见证	182
巍巍始皇陵	186
陪都宫殿：沈阳故宫	190
遵化清东陵	192
易县清西陵	194
文化缩影：西夏王陵	196
皇陵之冠：乾陵	198

第五章 Part Five 中国最美的园林 200-223

承德避暑山庄	202
皇家园林颐和园	206
诗情画意拙政园	210
吴中名园狮子林	214
精巧清俊网师园	216
吴下名园：留园	220
风雅沧浪亭	222



第三章 ■ ■ ■ ■ ■ ■ ■

Part Three 中国最美的

— 116-175 自然奇观



在无限广袤的中国大地上，大自然用沟、壑、谷、岗，泉、湖、雪、雨、风、光、水、月，红、橙、黄、绿，创造了自己的一方奇幻天地。在这里，梦一般的“鸣沙山一月牙泉”，美得奇特而迷离；童话世界般的九寨沟用数不清的耀眼色彩让人陶醉；黄龙彩池如巨龙鳞甲层叠逶迤、波光五色，与吟哦轻唱的钙华滩流、异彩纷呈的钙华洞穴一起构成宏大的地表钙华景观；翠甲天下的蜀南竹海用轻烟般的竹影、用通幽曲径缠绕着游人流连的目光；吐鲁番盆地的风与水不仅造就了彩云缭绕、绚烂绮丽的五彩湾，还造就了狰狞诡异、摄人心魄的魔鬼城；激情澎湃的金沙江以雷霆万钧之势在两座大山的夹峙下撕开一条血路，劈出了一个世界上最深、最窄、最险的大峡谷——虎跳峡……

直击美景：

鸣沙山-月牙泉位于甘肃省敦煌市城南5000米处，以“山泉共处，沙水共生”的奇妙景观著称于世，被誉为“塞外风光之一绝”。它们就像是大漠戈壁中的一对孪生姐妹，“山以灵而故鸣，水以神而益秀”。游人至此，无论从山顶俯瞰，还是来泉边漫步，都会心驰神往，遐思万千，确有“鸣沙山怡性，月牙泉洗心”之感。

鸣沙山 - 月牙泉

MINGSHASHAN YUEYAQUAN

在古丝绸之路上的名城重镇——敦煌，不仅有举世闻名的文物瑰宝——莫高窟，还有着大漠孤烟、边塞墙障、古道驼铃、清泉绿洲。鸣沙山-月牙泉就是其中的佼佼者，以“沙漠奇观”的美名著称于世。

鸣沙山东起莫高窟崖顶，西接党河水库，东西绵延40千米，南北宽20千米，沙垄相衔，盘桓回环，风景壮美。它自古就以璀璨、

THE BILLBOARD

排行榜 中国最美的自然奇观

星等/ ★★★★★

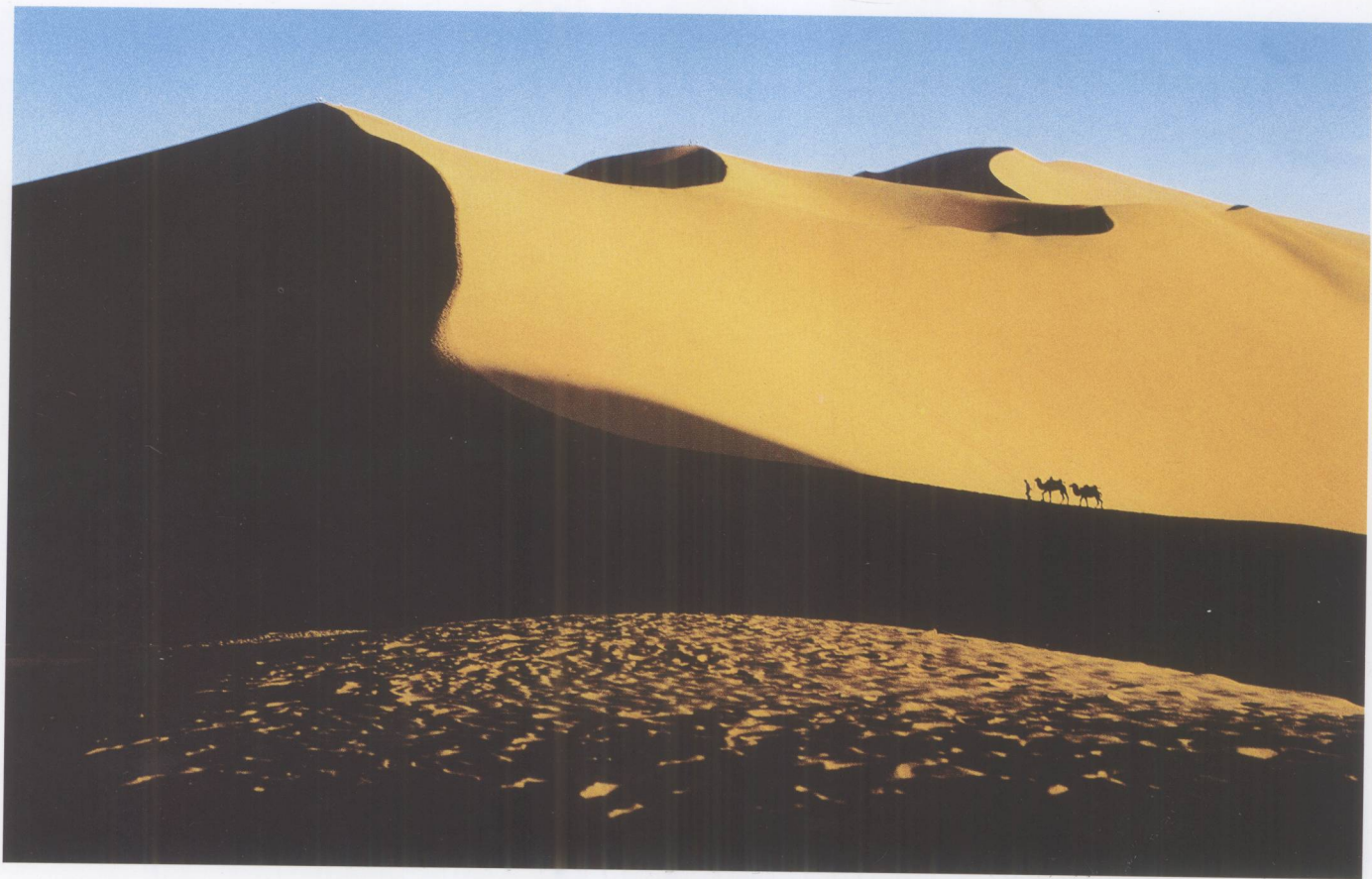
美地/ 鸣沙山-月牙泉

方位/ 甘肃西部

特点/ 山泉共处，沙水共生

盛誉/ “塞外风光之一绝”





鸣沙山蜿蜒迂回，全由均匀细密的沙粉积聚而成。▲

传神的自然奇观吸引着人们。唐代的《元和郡县志》云：“鸣沙山，名神沙山，在山南七里，其山积沙为之……”；在西汉时的有关书籍中，还记载了鸣沙山会发出丝竹管弦之音的奇景。而《旧唐书·地理志》上也对鸣沙山有如此记载：“天气晴朗时，沙鸣闻于城内”。凡是来到敦煌的中外游人，无不以登临此山、倾听沙鸣为快。

蜿蜒迂回的鸣沙山，全由均匀细密的沙粉积聚而成。沙分红、黄、白、黑、青五色，在阳光照射下晶莹发亮，熠熠生辉。山形忽而弯环起伏，似欲飞之金龙；忽而峰峦危峭，背如刀刃，如沙塑之金字塔。一条条平滑流畅、顺势飞动的沙脊弧线，像一段段舒曼轻柔、悠扬飘逸的乐曲。一阵劲风吹来，条条沙脊上翻卷起缕缕沙尘，上下飘舞，凌空飞动，恰似敦煌壁画中飞天轻柔飘卷的丝带。攀登沙山似逆水行舟，进一步退半步，沙流入自坠，人坠沙更流，人在沙海中沉浮、游动，惬意而又轻松。更绝妙的是，登上沙山之顶，再向下滑动，就会像阿拉伯传说中描绘的一



鸣沙山-月牙泉就像是大漠戈壁中的一对孪生姐妹，以“山泉共处，沙水共生”的奇妙景观著称于世。◀

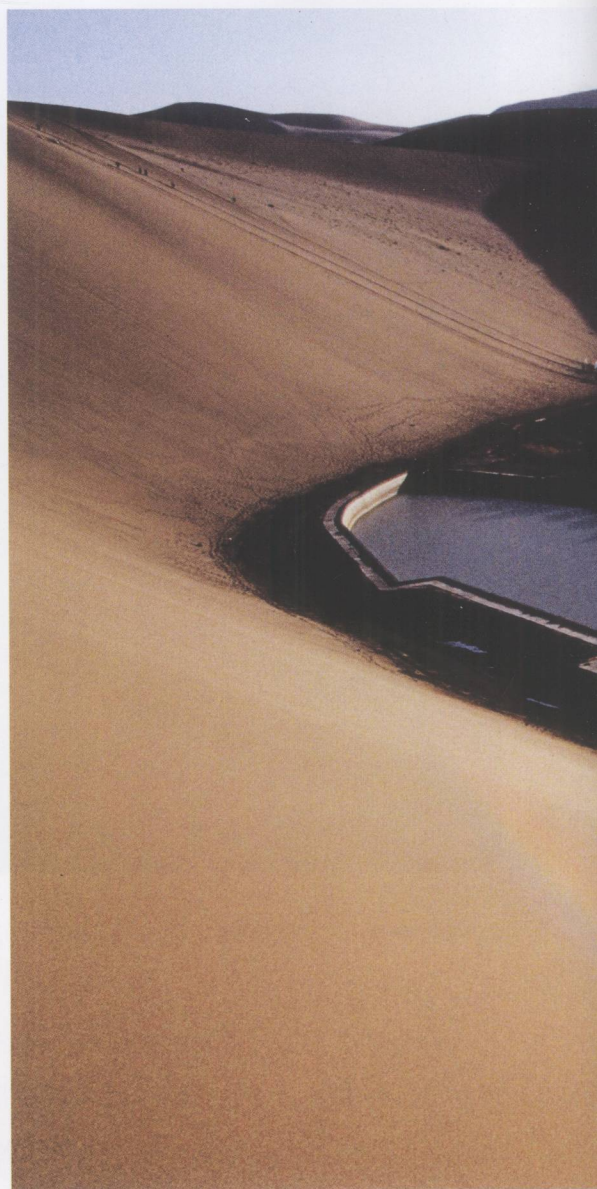
夕阳西下，鸣沙山呈现出瑰丽多姿的美妙景象。▲

样，听到阵阵美妙乐声，它们或优雅或浑厚，或清脆或窃窃，或如林涛或如潮退，其声莫测，其理难穷。这就是敦煌十景之一——“沙岭晴鸣”。

月牙泉位于鸣沙山北麓，东西长300余米，南北

宽50余米，水深约5米，因泉形酷似一弯新月，故名。在大漠戈壁中，月牙泉遇烈风而不被流沙所掩，其水不浊不涸，这种沙泉共生、泉沙共存独特地理现象，确为天下奇观。登高俯瞰，月牙泉虽被鸣沙山四面环抱，却始终碧波荡漾，清澈见底，久雨不溢，久旱不涸，风景十分优美。虽说水火不能相容，沙漠、清泉难以共存，但月牙泉却像一弯新月，在沙山的怀抱中娴静地躺了上千年，不能不说是大自然的奇迹。此地泉水清凉澄明，味美甘甜，虽常常受到狂风凶沙的袭击，却依然碧波荡漾，水声潺潺！人们常说，月牙泉，是梦一般的谜。在茫茫大漠中有此一泉，在狂风黄沙中有此一水，在满目荒凉中有此一景，深得天地之韵律、造化之神奇，怎不令人神醉情驰？

“晴空万里蔚蓝天，美绝人寰月牙泉。”“月牙晓澈”为敦



遥望月牙泉

月牙泉被鸣沙山四面环抱，却碧波荡漾，清澈见底，久雨不溢，久旱不涸，风景十分优美。

月牙泉南岸有一组古朴雅素、错落有致的建筑群。





煌八景之一。据说，月牙泉早在汉代就是游览胜地。唐代，这里有船舶和庙宇；泉的南岸有一组古朴雅素、错落有致的建筑群，从东向西有娘娘殿、龙王宫、菩萨殿、药王洞、雷神台等房屋百余间。各主要殿宇有彩塑百尊以上，所绘壁画数百幅。当时这里亭台楼阁富丽堂皇，官厅柱廊临水而设，泉光与山色交相辉映，古刹神庙绕以常年香火。历代文人墨客游玩至此，均吟诗咏赋，挥毫泼墨。

月牙泉四面沙山高耸，山坳随着泉的形状也呈月牙形，吹进这种环山洼地里的风，根据空气力学原理会向上旋，于是月牙泉周围山上流下来的沙子又被送回鸣沙山山脊的另一侧，这就是泉水不为黄沙所掩的

奥秘。两千多年来，正是因为这种独特的力学运动，才使沙山和泉水保持着共生共存的状态。月牙泉常盈不枯、恒久生存，是因为泉底有逆断层储水构造。以前鸣沙山中还有几个储水小湖，但都和部分古河道一起被流沙埋没，唯月牙泉这片残留河湾因地势较高，河流渗漏的地下水汇集于此，又受到周围特殊地形的保护，才得以幸存。这片地下潜流一般不受外界气候环境的影响，水量稳定。所以，月牙泉虽小，但由于底部水路畅通，至今仍涟漪片片。

“山泉共处，沙水共生。”鸣沙山—月牙泉是敦煌城南一脉相连的“二绝”，其神奇灵秀、风姿绰约的自然风光早已成为让人心驰神往的旅游胜地。

直击美景：

九寨沟位于四川阿坝藏族羌族自治州境内，因沟中有9个藏族村寨而得名。它是一条纵深40余千米的山沟谷地，集湖、瀑、滩、流、雪峰、森林为一体，因其独有的原始景观、丰富的动植物资源，被誉为“人间仙境”。在九寨沟，水为石之魂，石为水之骨。水流石上，树生水中，那种动、静、刚、柔相互交融的妩媚意态几乎让人无法呼吸。

人间仙境九寨沟

RENJIANXIANJINGJIUZHAGOU

九寨之美，名动天下。九寨沟地处岷山山脉南段尕尔纳峰北麓，它以原始的生态环境和一尘不染的清新空气以及由雪山、森林、湖泊组成的梦幻美景享誉世间，被誉为童话世界、人间仙境。九寨沟的高山、彩林、翠海、叠瀑和藏族风情被称为“五绝”，这里栈道幽深，小桥横跨，村寨古朴，民风各异，是一片美轮美奂的世外桃源。

九寨沟分为树正、日则、则查洼三条主沟，长60余千米。其中，树正沟是九寨沟秀丽风景的大门，全长13.8千米，共有各种海子（高山湖泊）40余个，约占整个九寨沟全部湖泊的40%。这40多个湖泊，犹如40多面晶莹的宝镜，顺沟叠延五六千米，芦苇海、火花海、双龙海、卧龙海、水晶宫……一路惊奇，一路美景，一路碧水，一路瑶池。

树正群海由20多个大小海子呈梯田状群集而成，前后连绵数千米，上下高差近百米。柏、松、杉等



THE BILLBOARD

排行榜 中国最美的自然奇观

星等/ ★★★★★

美地/ 九寨沟

方位/ 四川北部

特点/ 人间梦中境，绝美水之乡

盛誉/ “童话世界，人间仙境”

海子、浅滩、栈桥、瀑布、磨坊以及藏村，正合“小桥、流水、人家”中的意境，构成了一幅纯净古朴的田园画面。▶

翠绿树木密布于湖泊周围。湖水自上游翻堤而过，在树丛中穿流，跌落在下一层的水面形成叠瀑，激起银色的浪花，喧闹着直奔下游而去。这一道道的叠瀑串起树正群海中的各个海子，动静相依。群海不仅层次分明，色彩也分外鲜亮。树绿得青翠，海蓝得浓稠，叠瀑水花白得轻盈，尤其是那绿中套蓝的色彩更为动人。海子、浅滩、栈桥、瀑布、磨坊以及藏村，正合“小桥、流水、人家”中的意境，构成了一幅纯净古朴的田园画面。

火花海海拔2187米，深9米，水色湛蓝，波光粼粼，风景引人入胜。每当晨雾初散，阳光照耀之时，



如此绚丽的色彩会给每个到过九寨沟的人留下一段缤纷回忆。▲

九寨沟的高山、彩林、翠海、叠瀑和藏族风情被称为“人间五绝”。▶



水面似有朵朵火花在燃烧，星星点点，跳跃闪动。那掩映在丛丛翠绿中的海子，像一个晶莹无比的翡翠盘，满盛着瑰丽的珍宝。夏季，海边野花盛开，团团簇簇，姹紫嫣红，花上露珠晶莹剔透、闪闪发光，与海中“火花”相映成趣，韵味无穷。

卧龙海海拔2215米，深22米。它小巧玲珑，是蓝色湖泊的典型代表，那极为浓重的蓝色醉人心田。湖面水波不兴，宁静祥和，像一块光滑平整、晶莹剔透的蓝宝石。透过波平如镜的水面，一条乳白色钙华长堤横卧湖心，宛若一条蛟龙潜游海底。微风掠过，涟漪轻漾，龙体徐徐摆动，鳞甲幽幽，闪烁不定；山风乍起，湖水泛波，“卧龙”摇头摆尾，欲腾、欲跃、欲飞；待到疾风过处，波光迷离，龙影便会消匿。

树正瀑布位于树正群海上游。瀑布宽62米，高15米，是入沟见到的第一个瀑布，也是九寨沟四大瀑布中最小的一个。虽然小，但却会让初游九寨沟的人心惊胆战。上游的湖水沿着浅滩四处漫溢，被水中的树丛分成无数股水流，最后汇集到树正瀑布顶端的山崖边，奔流坠落。此时只见一片水雾四散，形成了神采飘逸、气度雍容的潺潺水帘。

树正沟的最末端是气势如虹的诺日朗瀑布，海拔



2365米，瀑宽270米，高24.5米，是我国的大型钙华瀑布之一，也是我国最宽的瀑布。诺日朗，藏语意为“雄伟壮观”。顾名思义，这条瀑布宽阔浩大，滚滚瀑流磅礴大气地翻越海拔2365米的钙化堤埂，飞泻而下，千万颗水珠交织成一道水帘，待到朝阳照射，彩虹幻出之时，其风景分外迷人。

从诺日朗瀑布往南，九寨沟分为两路。从这里向西南方行进就是日则沟。这一路的风景可以说是九寨沟的精华，其中最负盛名的就是镜海、珍珠滩、五花海、熊猫海等。

有“九寨沟一绝”和“九寨精华”之誉的五花

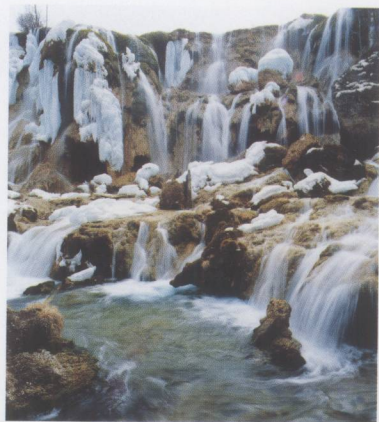
海，位于日则沟孔雀河上游的尽头，海拔2472米，深5米，是九寨沟的骄傲。有人说，只有在五花海，你才能真正感受到大自然的生花妙笔。它在这里涂抹的色彩，是那么大胆、强烈而又富于变幻。这里的同一水域，会呈现出鹅黄、墨绿、深蓝、藏青等色彩，斑驳迷离，绚烂夺目。入秋后，海子周围的山坡便笼罩在一片绚丽的秋色中，姿态万千，独霸九寨。湖畔的彩叶交织成锦，如火焰流金，如碧空晚霞。含碳酸钙质的池水与含不同叶绿素的水生植物，在阳光下映照下幻化出缤纷色泽，一团团、一簇簇，湛蓝、墨绿、翠黄……岸上林丛，赤橙黄绿倒映池中，色彩斑斓，



的水花。迅猛的水流在这片宽度约160米的斜滩上行200米后，就到了悬崖尽头，跌落在深谷之中，形成了雄伟壮观的珍珠滩瀑布。珍珠滩瀑布号称“九寨第一景”，海拔2433米，高21米，瀑宽162.5米，最大落差40米。瀑面呈新月形，宽阔的水帘从滩上喷泻而下，如同拉开了一个环形银幕。水跃涧底，在翠谷中涌起无数浪花，水声雷动，山涧沸腾。

离开珍珠滩，沿着环山公路下行，有一片宽阔无比的山谷。这里空旷寂静，草木丛生，中间有一缕清泉蜿蜒滑过，流向下流的镜海。山谷两侧是雄伟挺拔的山峰，秋天来临时，层林尽染，仿佛有一支神奇的画笔，肆意将绛红、桃红、暗紫、墨绿、碧绿、鹅黄涂抹在山坡上。镜海位于空谷下游，呈狭长形，长约

气势如虹的诺日朗瀑布，宽270米，高24.5米，在阳光的照射下显得分外迷人。❏



珍珠滩瀑布号称“九寨第一景”。❏

五花海呈现出鹅黄、墨绿、深蓝、藏青等色泽，斑驳迷离，令人心醉。❏

与水下沉木、植物相互点染，其美尤妙。观此盛景，方可领略“五花海”三字之精妙。难怪九寨沟人会说：五花海是神池，它的水洒向哪儿，哪儿就花繁林茂，美丽富饶。

顺着环山公路一路下行，左侧会渐渐出现一片坡度平缓、布满了各种灌木丛的浅滩。滩上满是坑洞，沿坡而下的激流在坑洞中撞击，溅起无数水花。在阳光照射下，点点水珠就像是珍珠洒落，“珍珠滩”之名由此而来。

珍珠滩上有一道栈桥，激流从桥下通过后，在北侧的浅滩上激起了一串串、一片片滚动跳跃





镜海就像是一面镜子，将水上景物毫不失真地复制了下来。▲

湖泊是九寨沟的骄傲。▶

1千米，为林木所包围。人们常说：镜海倒影独霸九寨。它就像是一面镜子，将水上景物毫不失真地复制了下来，莫不让人叹为观止。

从诺日朗瀑布向正南方向纵深而去就到了则查洼沟，沟长17.8千米，途经季节海、五彩池，最后到达海拔3100米的长海。五彩池是九寨沟湖泊中的精华，湖里生长着水绵、轮藻、小蕨等水生植物，同时还生长芦苇、节节草、水灯芯等草本植物。因为这些水生群落所含叶绿素深浅不同，在富含碳酸钙质的湖水里，便能呈现不同的颜色。于是，同一湖泊里，有的水域蔚蓝，有的湾汊浅绿，有的水色绛黄，有的流泉粉蓝……变化无穷，煞是好看。

在季节海，秋日水丰，湖色湛蓝；夏日水浅，湖色翠绿；初冬过后，湖水干涸；春季遍布青草，成了天然的放牧草滩。

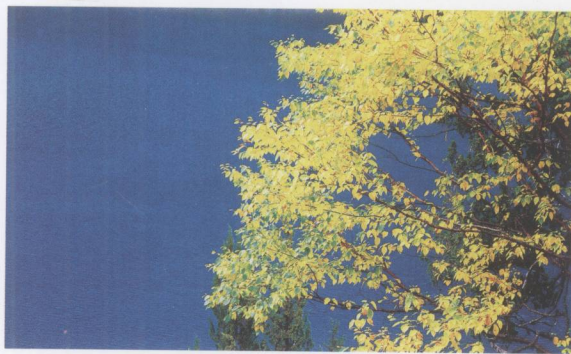


正是因为季节海随季节变化时盈时涸，才有了这样一个名字。

九寨沟最大最深的湖泊要数长海。它长约8千米，最宽处约4.4千米，海拔在3000米以上，算是九寨沟最高的湖泊了。长海水面宽阔，地表无出水口，但夏秋暴雨，水不漫堤；冬春久旱，亦不干涸。海

子四周青山寂寂，绿水幽幽，使湖水显得分外澄碧。水面常有长颈水鸭栖息，它们自由翱翔，上下翻飞，好像在与游人游戏。春秋时节，长海景色更加迷人：水中的琉璃世界在春日倒映出百花簇拥的雪山；在斑斓金秋则映衬着层峦叠嶂的黄栌红枫；隆冬一到，四面琼花玉树，弥漫一色，其景之美，叫人叹为观止。

俗语说：“黄山归来不看岳，九寨归来不看水。”九寨沟是大自然的杰作，这里山青葱妩媚，水澄清缤纷，旖旎绚丽，林水相亲，是一篇悠远的童话，是一处迷人的仙境。



在九寨沟，山青葱妩媚，水澄清缤纷，旖旎绚丽，林水相亲。▲

“九寨归来不看水” ▼

