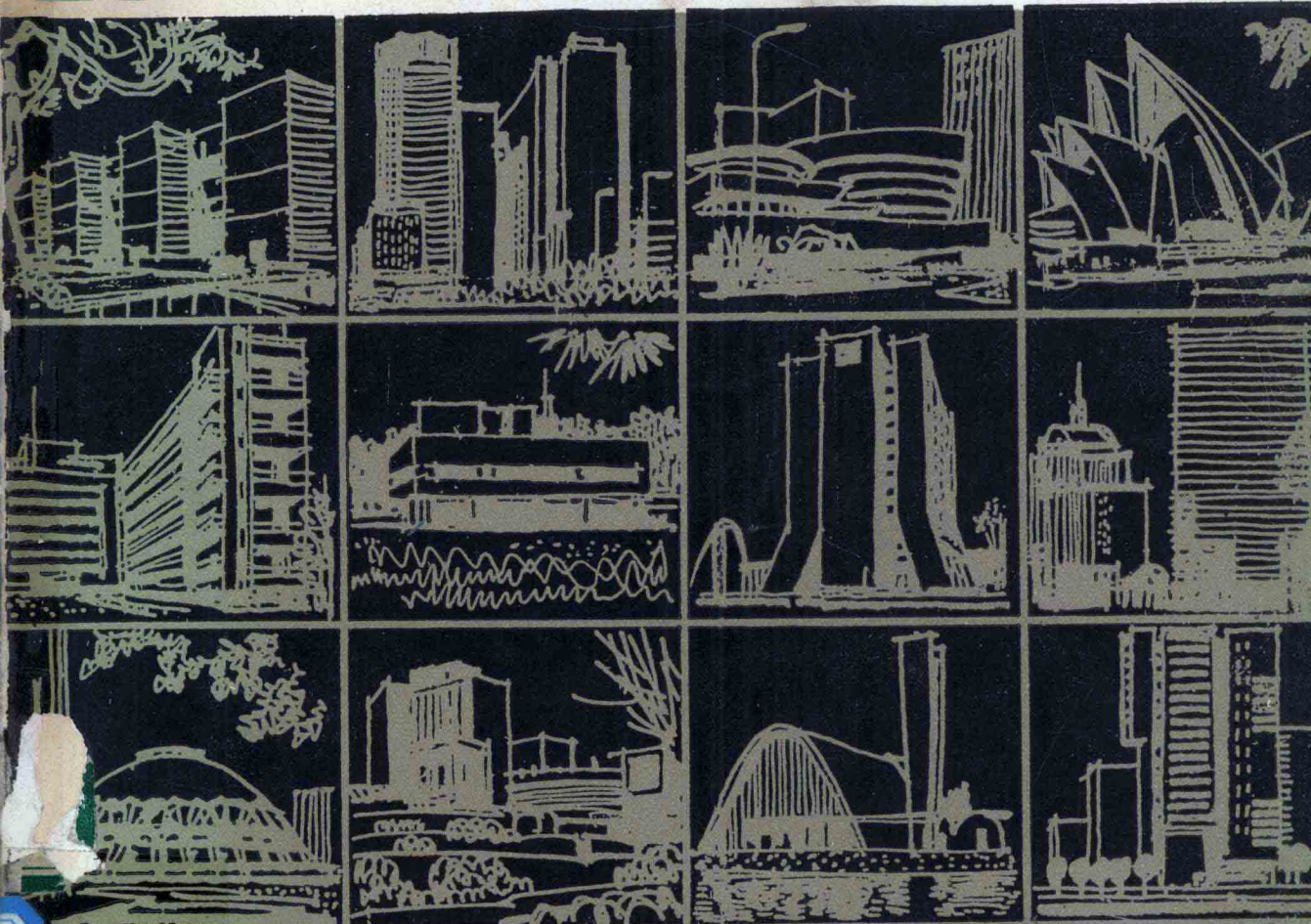


旅馆建筑

GUOWAI JIANZHU SHILITU JI



国外建筑实例图集

中国建筑工业出版社

国外建筑实例图集
旅馆建筑

中国建筑科学研究院建筑设计研究所 选编

中国建筑工业出版社

本图集选编了国外各种类型的有代表性的旅馆建筑实例82个。根据不同地区特点和使用性质，分为城市旅馆、假日旅馆和汽车旅馆（包括船式旅馆和青少年旅馆）三类。所选实例立意构思多具特色，功能上也是比较好的。

可供建筑设计人员和土建院校师生参考。

* * *

参加本图集编绘的人员主要有：

蒋仲钧、庄念生、娄莎莎、张孚佩、
胡寅元、黄德龄、黄建才、杜文光、
宋迪康、刘淀淀

国外建筑实例图集 旅馆建筑

中国建筑科学研究院建筑设计研究所 选编

*

中国建筑工业出版社出版（北京西郊百万庄）
新华书店北京发行所发行 各地新华书店经售
北京市顺义县板桥印刷厂印刷

*

开本：787×1092毫米 $1/16$ 印张：13 $1/2$
1982年3月第一版 1989年4月第三次印刷
印数：18,001—24,135册 定价：4.05元

ISBN7-112-00728-3/TU·519

(4137)

出 版 说 明

为了给建筑设计人员和高等学校建筑系师生提供设计和教学参考资料，广开眼界，扩大思路，我社约请有关单位选编了一套《国外建筑实例图集》，按建筑类型分册出版。这本《旅馆建筑》就是其中的一册。

这套图集选编了有一定参考价值的国外各种类型的建筑实例或设计方案，以图为主，辅以简要的文字，主要说明这些实例的设计意图、特点和规模。

这本《旅馆建筑》是由中国建筑科学研究院建筑设计研究所选编的。

中国建筑工业出版社

一九八一年一月

目 录

城市 旅馆	1
1000间以上	
亚特兰大 桃树广场旅馆 (美国)	2
洛杉矶 波拿文丘旅馆 (美国)	6
达拉斯 海特摄政旅馆 (美国)	9
墨西哥旅馆 (墨西哥)	12
东京 新大谷旅馆 (日本)	14
东京 京王广场旅馆 (日本)	18
西雅图 华盛顿广场旅馆 (美国)	21
500间~1000间	
旧金山 海特摄政旅馆 (美国)	23
坎布里奇 海特摄政旅馆 (美国)	27
林田鹿岛旅馆 (日本)	30
伦敦 特拉旅馆 (英国)	32
伦敦 基督教青年会中心 (英国)	36
伦敦 塔旅馆 (英国)	38
新加坡 世外桃源旅馆 (新加坡)	42
布宜诺斯艾利斯 洲际旅馆 (阿根廷)	44
马尼拉 西拉西斯国际旅馆 (菲律宾)	46
曼谷旅馆 (泰国)	50
伦敦 希尔顿旅馆 (英国)	53
500间以下	
布加勒斯特 洲际旅馆 (罗马尼亚)	55

耶路撒冷 希尔顿旅馆 (以色列)	58
日内瓦 洲际旅馆 (瑞士)	60
杜塞尔多夫 希尔顿旅馆 (西德)	63
莫斯科 经互会旅馆 (苏联)	66
布拉迪斯拉伐旅馆 (捷克斯洛伐克)	68
苏黎士 国际旅馆 (瑞士)	70
法兰克福 机场旅馆 (西德)	73
伦敦 弗特机场旅馆 (英国)	75
新加坡 明式庭院旅馆 (新加坡)	79
汉诺威 洲际旅馆 (西德)	82
哥本哈根 S.A.S皇家旅馆 (丹麦)	84
苏黎士 瑞士旅馆 (瑞士)	91
里昂 佛兰特旅馆 (法国)	93
里昂 索弗尔特国际旅馆 (法国)	97
利雅得 会议中心和旅馆 (沙特阿拉伯)	99
东京 澁谷东武旅馆 (日本)	104
威斯巴登 冯·斯坦本将军旅馆 (西德)	109
蒙特勒 欧洲旅馆 (瑞士)	110
大马士革 国际旅馆 (叙利亚)	113
博德欧 S.A.S皇家旅馆 (挪威)	115
多瑙河 林茨观光旅馆 (奥地利)	117
因脱拉根 大都会旅馆 (瑞士)	119
萨尔斯堡 欧罗巴旅馆 (奥地利)	121
谢莱夫特奥 马尔密旅馆和餐厅 (瑞典)	123
慕尼黑 旅馆和商店 (西德)	125
撒哈拉 埃尔·奥威特大旅馆 (阿尔及利亚)	127
比蒂西海姆 公园旅馆 (西德)	128
洛桑 阿尔法·巴尔密斯旅馆 (瑞士)	130
长野县 D旅馆 (日本)	132

假日旅馆	135
奥尔胡斯 布拉班德旅馆 (丹麦)	136
圣菲利斯旅馆 (意大利)	137
博恩海姆 桑德卡斯旅馆 (丹麦)	139
斯卡内豪华旅馆 (突尼斯)	140
阿尔加维海滨 豪华旅馆 (葡萄牙)	143
莫尔达瓦旅馆 (罗马尼亚)	145
卡哥鲁旅馆 (罗马尼亚)	147
伊斯坦布尔 希尔顿旅馆 (土耳其)	148
罗斯托克 海王星假日旅馆 (东德)	152
芬宁 斯塔夫比·斯考夫旅馆 (芬兰)	155
蓝天旅馆 (日本)	157
埃贝尔托弗特 赫维德·赫斯旅馆 (丹麦)	159
塞辛布拉 都玛尔旅馆 (葡萄牙)	161
塔希提岛 塔哈拉洲际旅馆 (南太平洋)	163
坎昆半岛 卡米诺·黑尔旅馆 (墨西哥)	166
雅典 浮体旅馆设计 (希腊)	168
长野县 白桦湖观光旅馆 (日本)	170
苏黎士 阿特兰提斯旅馆 (瑞士)	172
克拉克斯 汉姆保尔特旅馆 (委内瑞拉)	174
弗洛姆瑟贝格 阿尔卑纳旅馆 (瑞士)	179
塔丘拉峰 全景旅馆 (捷克斯洛伐克)	181
科雷兹 地中海俱乐部 蓬巴杜骑术村 (法国)	183
撒丁岛 哥斯达 斯麦勒达旅馆 (意大利)	185
科西加 地中海俱乐部 卡尔日斯乡村旅馆 (法国)	188
地中海俱乐部 玛拉凯齐乡村旅馆 (摩洛哥)	190
慕尼黑 公寓旅馆 (西德)	193
汽车旅馆、船式旅馆、青少年旅馆	195
联邦高速公路汽车旅馆和西格丁根市议会休憩处 (西德)	196

奥林匹亚	汽车旅馆 (希腊)	197
密执安洲	圣约瑟 雪花汽车旅馆 (美国)	198
帕利乌里	汽车旅馆 (希腊)	200
汉堡	埃索汽车旅馆 (西德)	202
密西西比	皇后号船式旅馆 (美国)	205
海尔布隆	青少年旅馆 (西德)	206
苏黎士	青少年旅馆 (瑞士)	207

城市旅馆

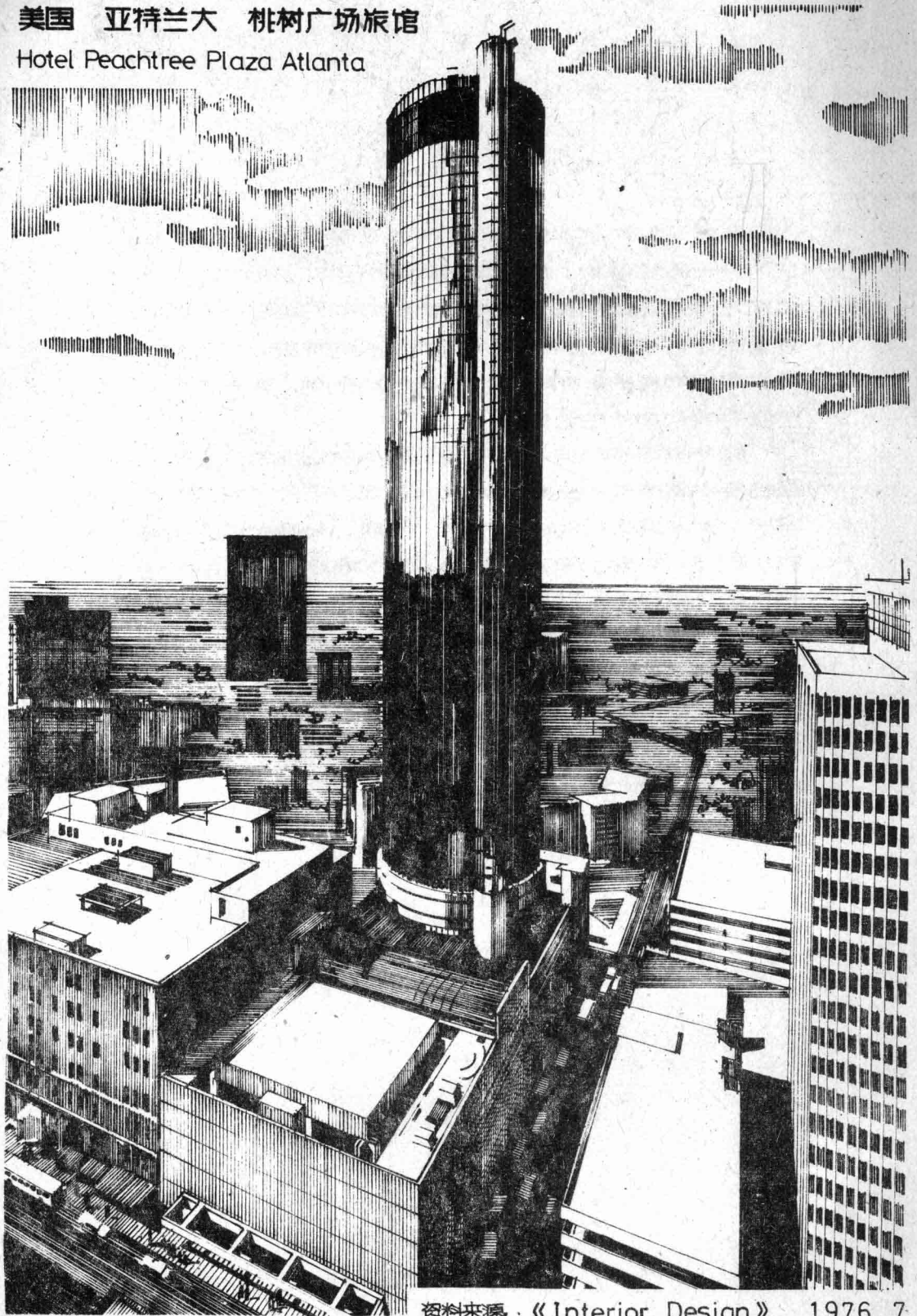
国外的城市旅馆主要服务对象是旅游者、商人。住宿时间一般都较短。过去建造的有特色或舒适的小旅馆虽然还很多，但现在500间客房左右的旅馆已成为比较典型的了。并且还有向更大规模发展的趋势。城市旅馆要求建设速度快，同时能构成舒适的环境，提供周到的服务和实行有效的管理。

城市旅馆的功能比较复杂，影响收益比较大，所以往往要求建筑师和有经验的旅馆管理人员密切合作进行设计，使旅馆的功能分区明确、合理，建筑布局变化有致。此外，旅客一般愿意独住，但旅馆总是不可能全部满足这种愿望，所以各类客房的比例要适当。现在国外有实行一周五天工作日制度，旅馆也为旅馆度过这空闲时间设置了各种餐厅、酒吧、舞厅、宴会厅、夜总会、游泳池、多功能大厅等服务设施，吸引旅客以增加收益。

本篇所述城市旅馆48例，都各有特色，并且在功能和建筑质量上都是比较好的。

美国 亚特兰大 桃树广场旅馆

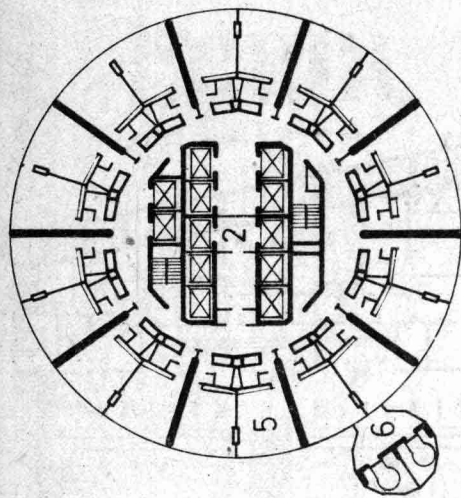
Hotel Peachtree Plaza Atlanta



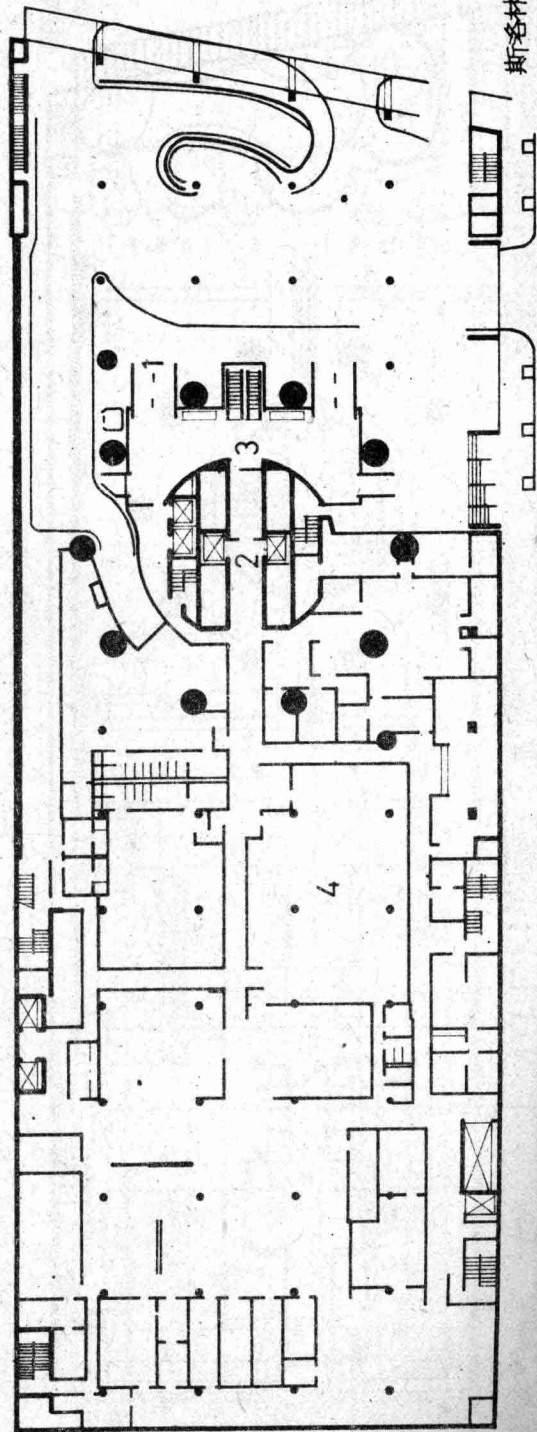
资料来源：《Interior Design》 1976.7

旅馆建于美国亚精兰大，1975年建成。主体为70层高的圆柱形塔楼，直径35米。共有1100间客房，分布在56个客房层中，每层约20间。圆形平面的走廊较短，客房所占面积较大。旅馆有多个小空间和一个小庭院作活动中心，在六层以下的几个高度上向水平方向展开，并用电梯、楼梯和步行桥将各活动部分联系起来。

旅馆形成一个小型城市，有夜总会、各式餐厅、商店和不同形式的娱乐场所。例如：突出在大厅湖面上的椭圆形阳台，人们在那里休息，不但观看别人，并被别人观看。旅馆顶部的鸡尾酒休息厅和三层餐厅，上下两层可以旋转；底层大厅中的30米长瀑布，几个高度上的空间组合使建筑富于变化。通过设置多种活动场所，达到了设计者的两个主要意图：既是旅客住留之处，也是城市社会活动中心。

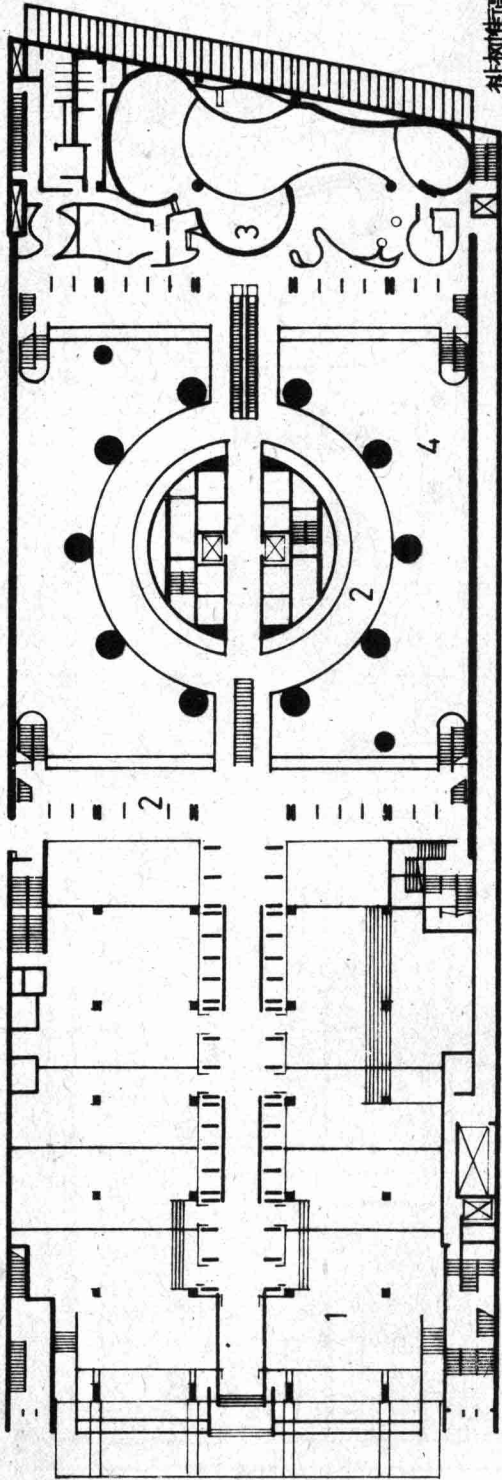


客房标准层平面

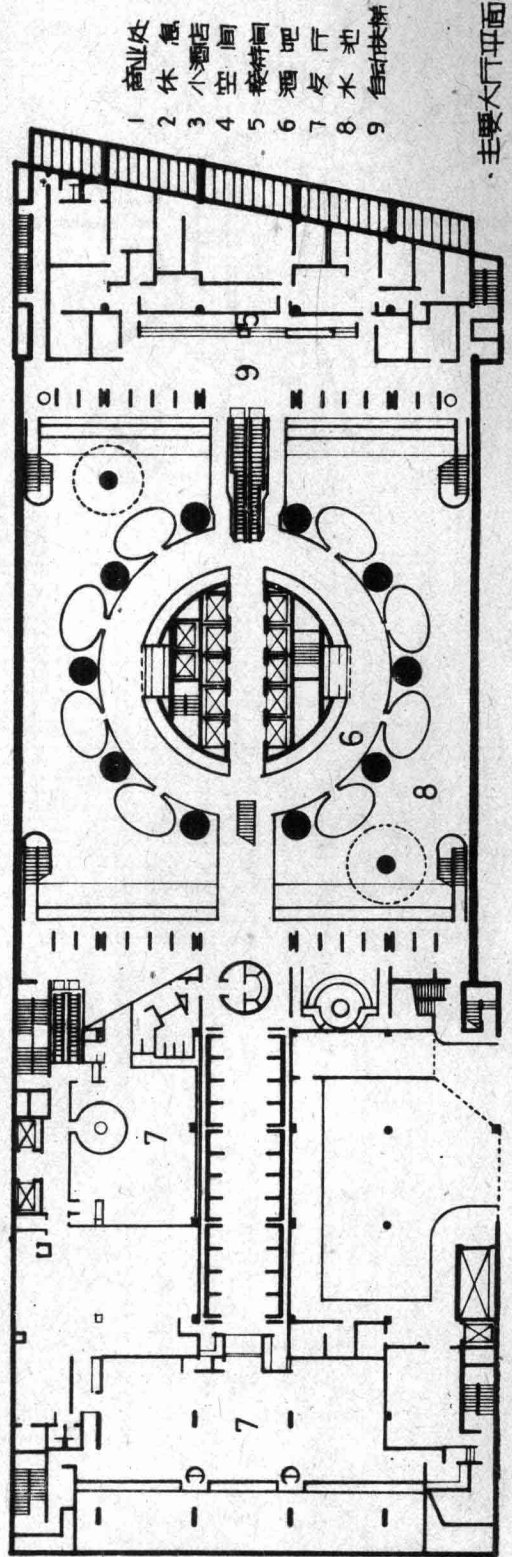


斯各林街高度的平面

- 1 主要通道
- 2 电梯
- 3 自动扶梯
- 4 大厅
- 5 客房
- 6 餐厅专用楼梯

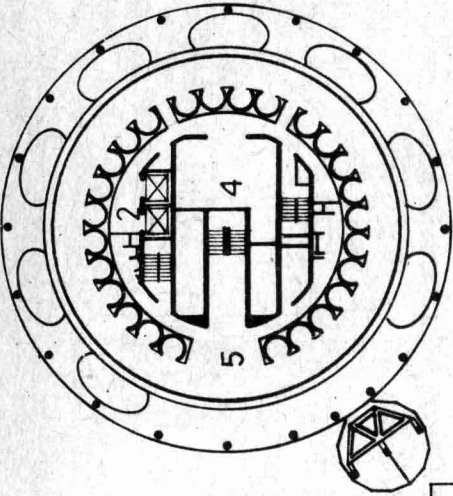


柑柳佳高度的平面



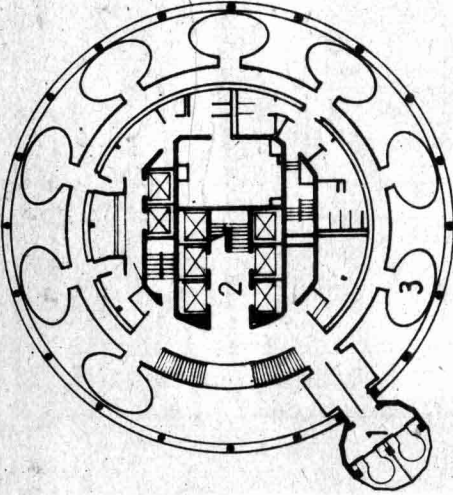
- 商业处
- 1 休息
- 2 商店
- 3 小间
- 4 空
- 5 接待间
- 6 酒吧
- 7 厅
- 8 和
- 9 自动扶梯

主要大厅平面

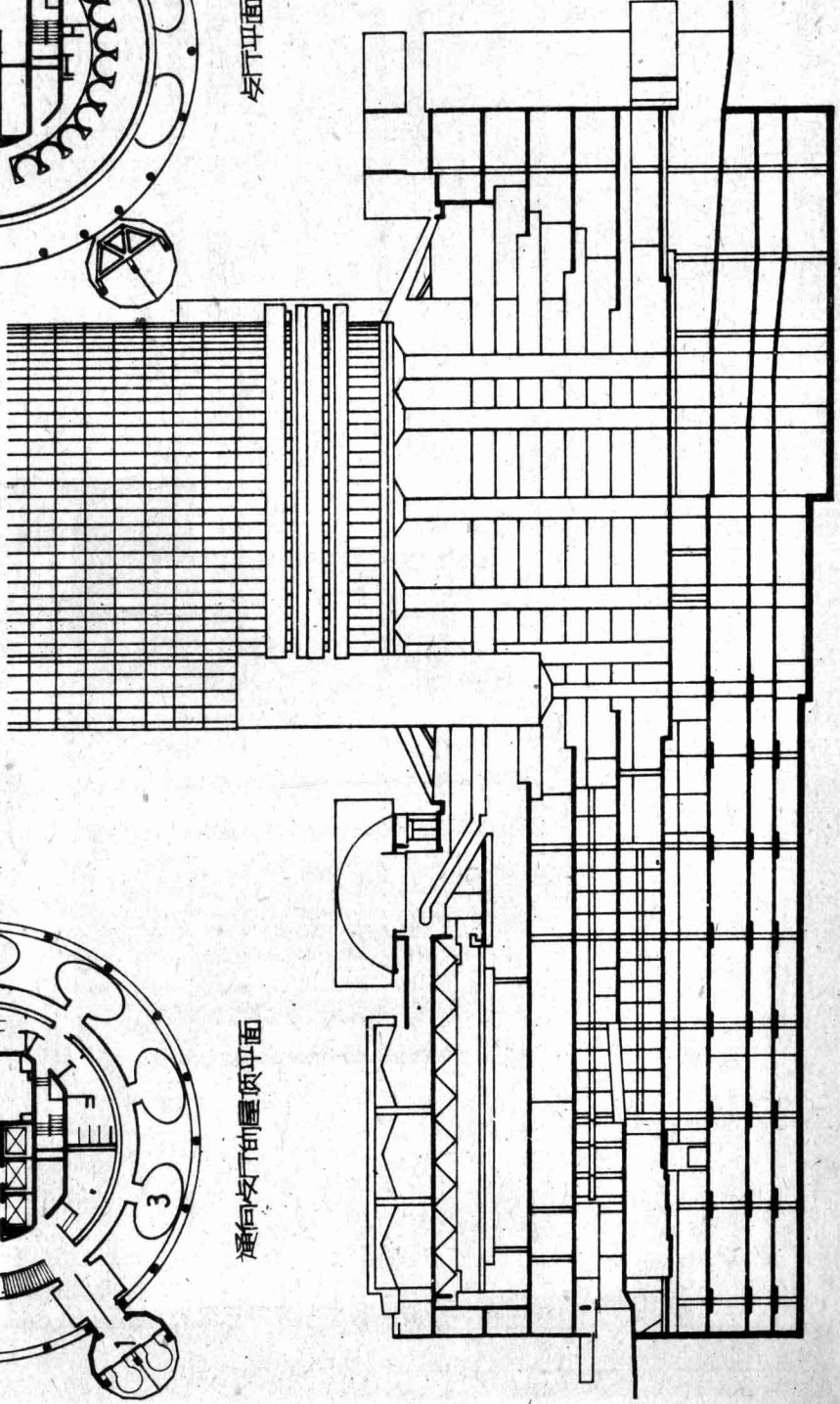


餐厅平面

- 1 餐厅亭
- 2 甲楼梯
- 3 酒吧
- 4 餐厅
- 5 电通间



通向餐厅的屋顶平面

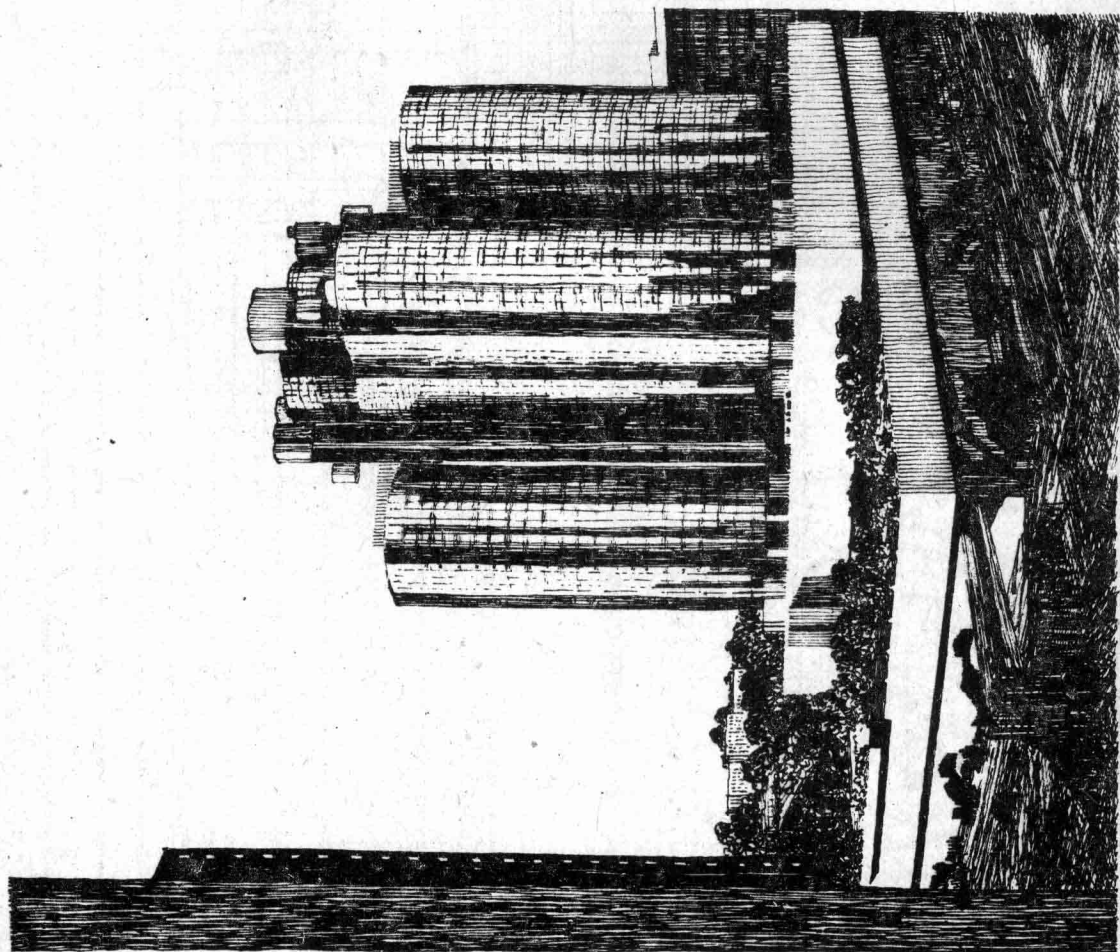


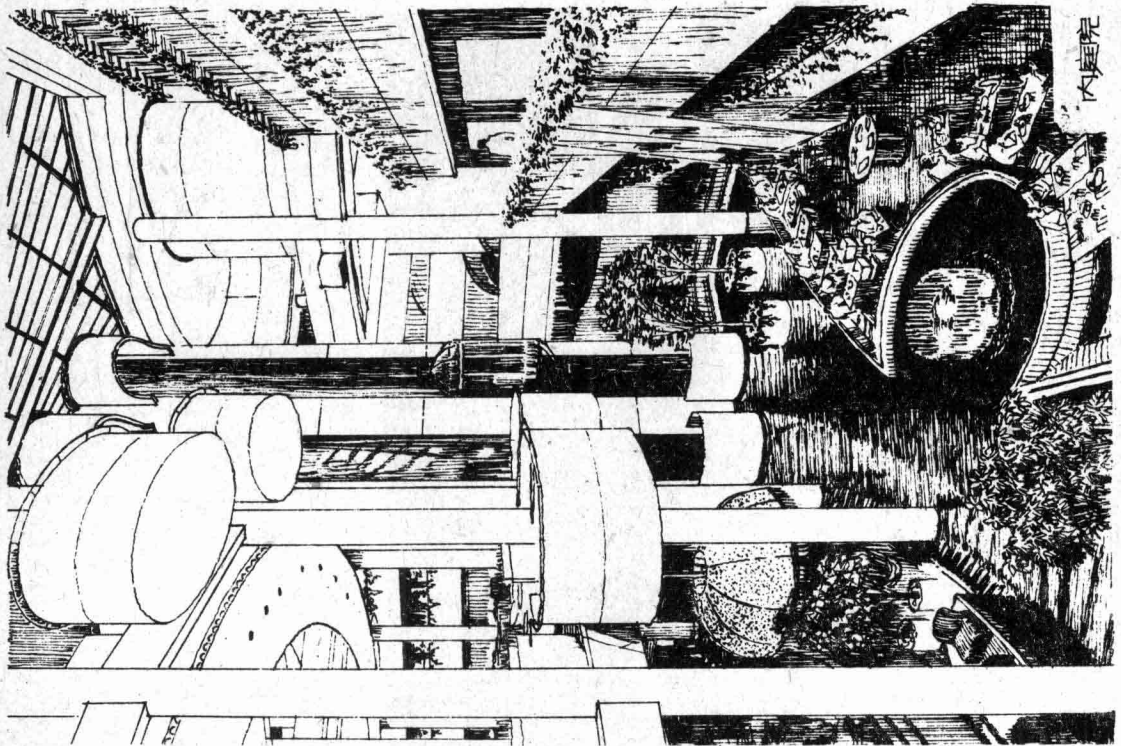
美国 洛杉矶 波拿文丘旅馆

The Los Angeles Bonaventure Hotel

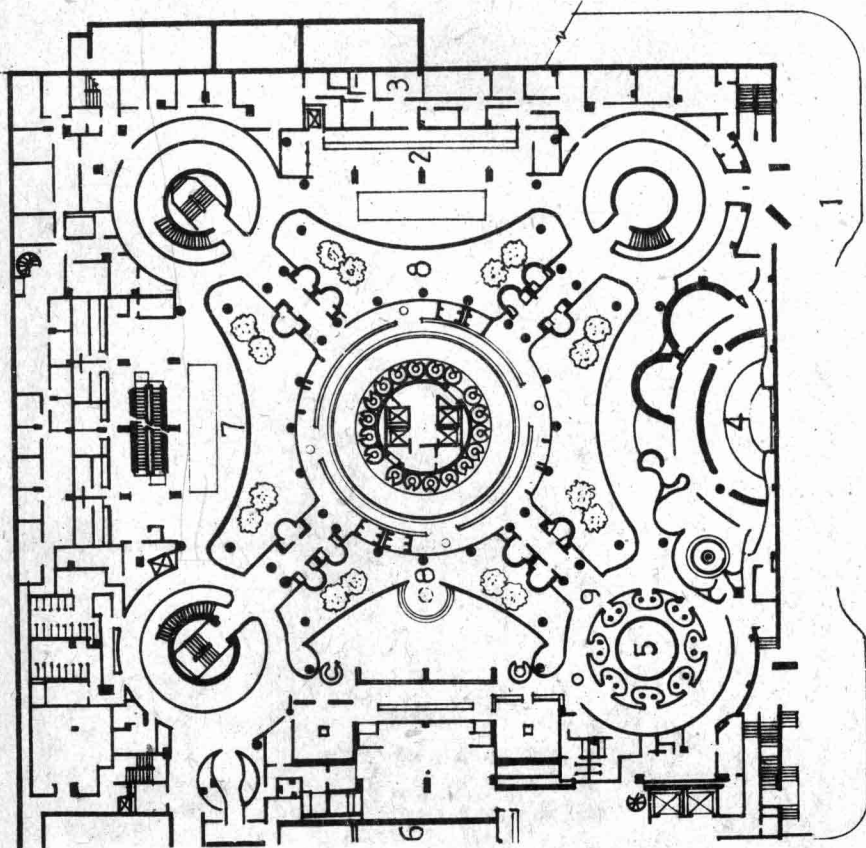
资料来源：《Interior Design》1977.12

该旅馆 1975 年建成，高 36 层，由 5 个青铜色玻璃塔楼组成，共有 1318 间客房和 150 套套房分布在五个塔楼内。中心塔楼底部有一个六层高的内庭院，是旅馆的主要公共空间。主要入口在庭院的第四层，往下一层就到了底层庭院。大部分公共空间，如登记处、咖啡厅、餐厅、酒吧间等都在这里。第三层和第五层有两个鸡尾酒厅，第三、四层各有一个舞厅，庭院周围的其余部分都是零售店。由于该旅馆通过高架人行道与附近几个部分相联，所以这些商店不仅为旅馆内旅客服务，还可向广大公众服务。



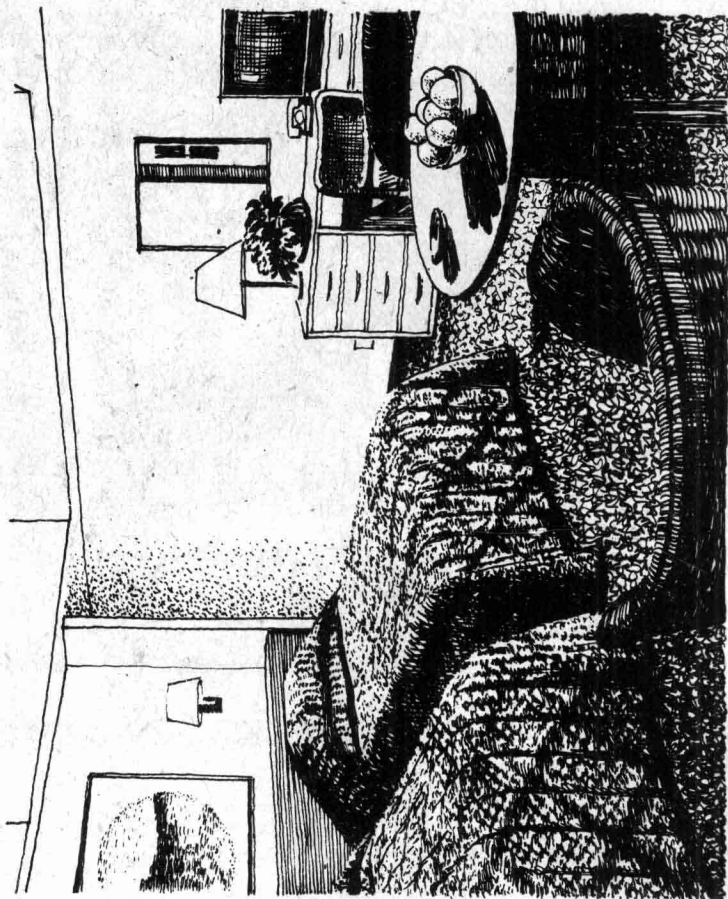


内庭院

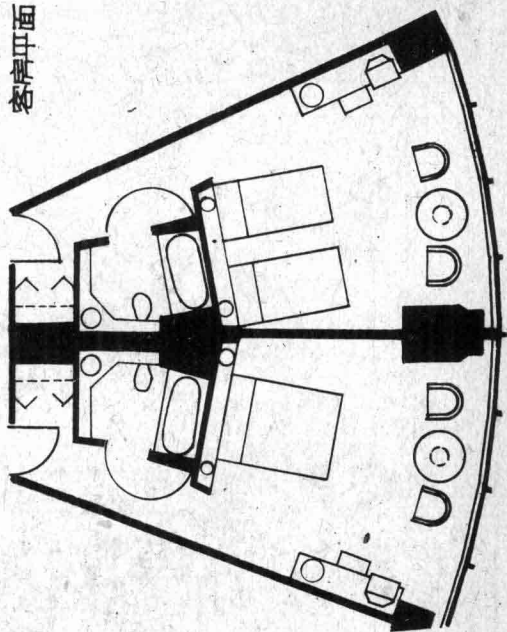


入口层平面

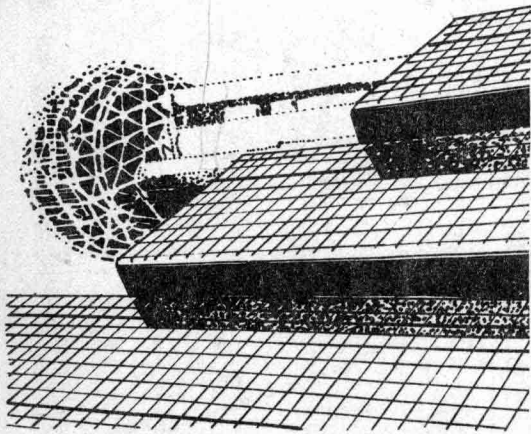
- 1 主要入口
- 2 接待日
- 3 办公室
- 4 带音乐表演厅
- 5 酒吧
- 6 发行
- 7 休息厅
- 8 水池



客厅内部



客厅平面



美国 达拉斯 海特摄政旅馆 Hyatt Regency Hotel Dallas

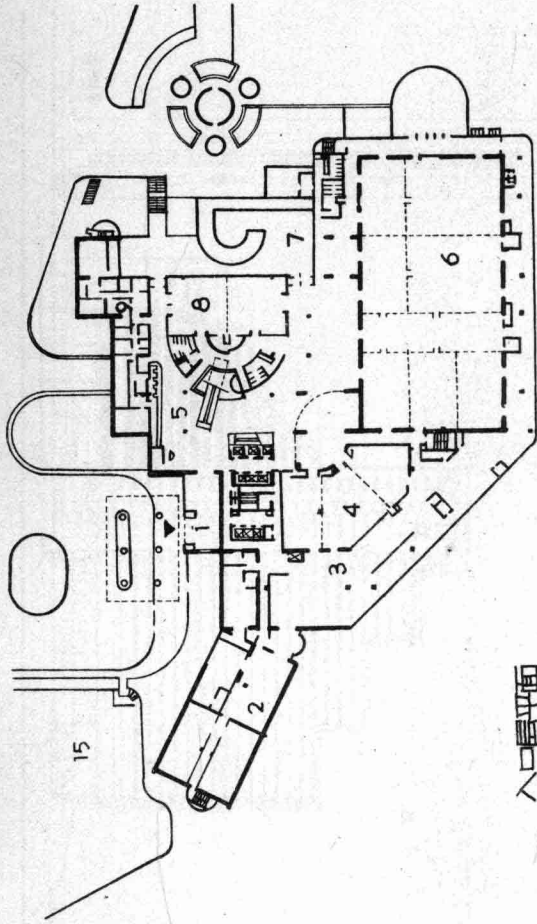
资料来源：《Interiors》1978.8

旅馆位于达拉斯主要商业区外缘的一个重建区。位置显著，环境开阔。当人们在一英里外的高速公路上时，建筑物的形象就已映入眼帘。

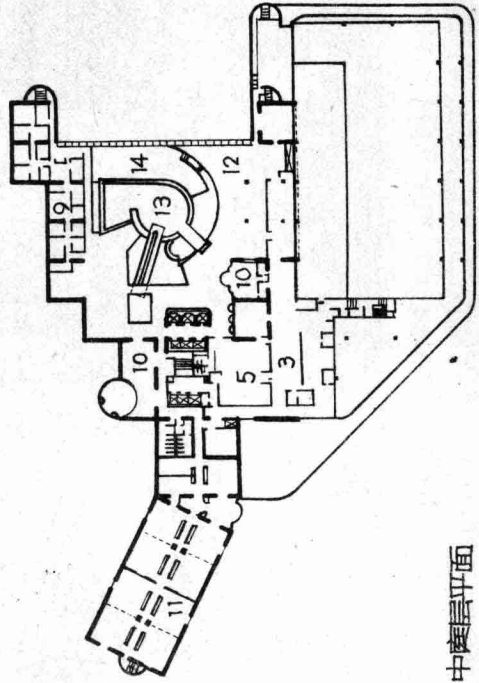
旅馆有1000套客房，布置在7种不同高度的楼里，最高可达30层。轮廓线丰富，反射玻璃幕墙变幻的光色给人以神奇有趣的印象。中庭高61米，宽30.5米，深36.0米，南向有五层高的大柱玻璃墙和大斜玻璃顶采光。玻璃幕墙可穿越屋顶俯视中庭和室外花园。

旅馆还建立一座170米的高塔，在上面的圆形大厅内有步行、酒吧和跳台，外部为装有电灯的球状网架——“电光蒲公英”。

- 1 主入口
- 2 库房服务
- 3 主厨房
- 4 宴会厅
- 5 女宾厅
- 6 主餐厅
- 7 屋顶花园
- 8 会议室
- 9 管理室
- 10 酒吧
- 11 会议宴会
- 12 咖啡房
- 13 中庭广场
- 14 小厅
- 15 停车场



入口层平面



中庭层平面