



中国学生成长必读书

全国累计销量突破1,000,000册

本系列涵盖了科学发现、生物奥秘、自然地理、益智游戏、中外历史、成才故事、传统经典等重要领域，为中国学生建立起最权威严谨的知识体系，推出至今，畅销全国。

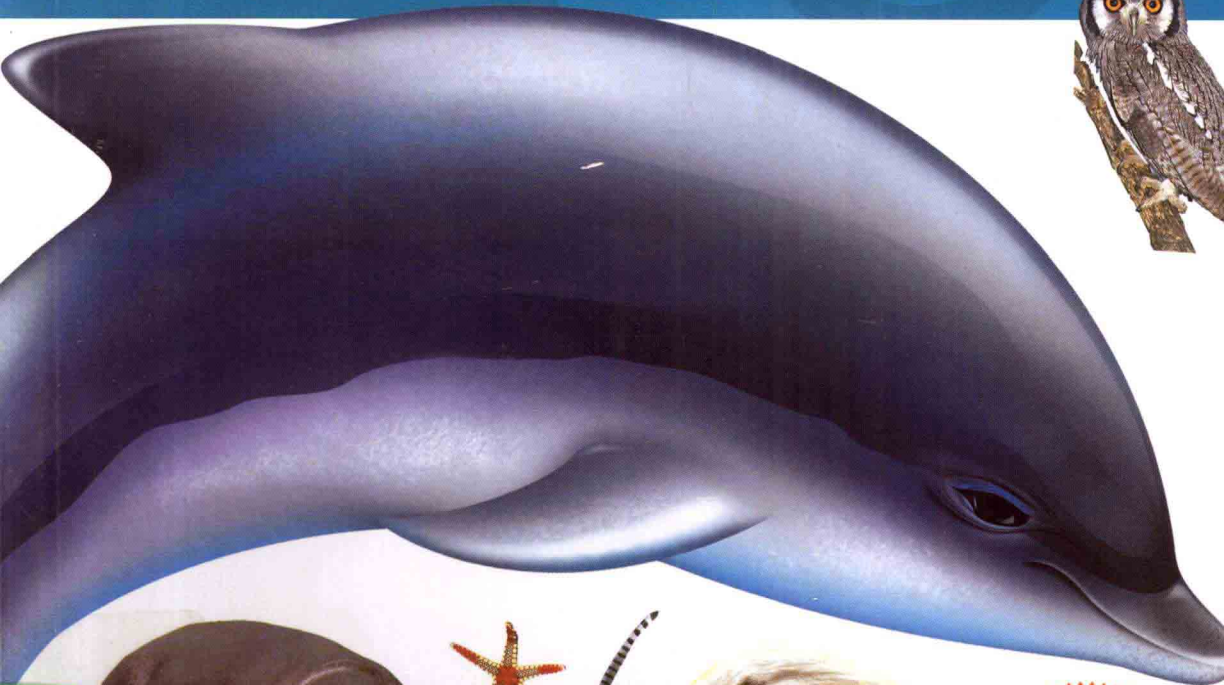


动物世界百科全书

ENCYCLOPEDIA OF ANIMAL WORLD

总策划 / 邢涛 主编 / 龚勋

大雁迁徙时为何排队飞行？
啄木鸟啄木时为何不会发生脑震荡？
灰狼如何围猎？
犀牛是近视眼吗？



云南出版集团公司
云南教育出版社

创世卓越 荣誉策划
Trust Joy Trust Quality

动物世界百科全书

DONGWU SHIJIE BAIKE QUANSHU



图书在版编目(CIP)数据

动物世界百科全书 / 杜富中编撰. — 昆明: 云南教育出版社, 2008.12

(中国学生成长必读书: 加强金装版 / 龚勋主编)

ISBN 978-7-5415-3696-0

I. 动… II. 杜… III. 动物—青少年读物 IV. Q95-49

中国版本图书馆 CIP 数据核字 (2008) 第 194993 号

动物世界百科全书

DONGWU SHIJIE BAIKE QUANSHU

总策划: 邢涛

主 编: 龚勋

项目策划: 董明

文字统筹: 贾宝花

审 订: 丛龙艳

编 撰: 杜富中

出版人: 李安泰

责任编辑: 雷发林

设计总监: 韩欣宇

装帧设计: 赵天飞

美术编辑: 王俊峰

插图绘制: 钟健

印 制: 鲍大军

出 版: 云南出版集团公司
云南教育出版社

地 址: 昆明市环城西路 609 号

经 销: 全国新华书店

印 刷: 北京外文印刷厂

开 本: 1/16

印 张: 14

字 数: 240 千字

版 次: 2009 年 1 月第 1 版

印 次: 2009 年 1 月第 1 次印刷

书 号: ISBN 978-7-5415-3696-0

定 价: 22.80 元

●本书中参考使用的部分文字及图片, 由于权源不详, 无法与著作权人一一取得联系, 未能及时支付稿酬, 在此表示由衷的歉意。请著作权人见到此声明后尽快与本书编者联系并获取稿酬。联系电话: (010) 52780202



FOREWORD

前言

40多亿年前，地球上只有一片荒寂。直到动植物的出现，地球才变得生机勃勃。当时，它们有的只是一个细胞，渺小得几乎可以忽略，但它们却宣告了一个不平凡的开始——地球上从此有了生命。经过几亿年的进化繁衍，地球变得日益充盈，而动物更是成为自然界的主角。到目前为止，人们已经发现了150多万种动物。从浩瀚的海洋到广阔的天空，从葱翠的平原到荒芜的沙漠，从赤日炎炎的非洲内陆到冰雪覆盖的南极大陆……到处都有动物的踪迹。它们或披鳞带甲，或裹着厚厚的皮毛，共同演绎着这个世界的五光十色和盎然生机。

《动物世界百科全书》按照科学严谨的动物分类法分门别类地、生动地介绍了近1000种动物，并配以大量精美绝伦、生动逼真的摄影图片，按照图文并重、相得益彰的思路科学编排。动物学家对科学知识深入浅出、通俗易懂的讲解，使文字与图片相映成趣、引人入胜。本书将带领读者进入五彩缤纷的动物世界，与豹驰骋于草原，与猿穿梭于森林，与鹰翱翔于天空，与鱼嬉戏于大海……为读者展现一个蔚为大观的动物世界，让您充分感受它们的神奇与美丽。

如何使用本书

为了读者阅读方便，下面向大家介绍《动物世界百科全书》的使用方法。按照动物从低等到高等的进化历程，全书共分六章，即无脊椎动物、鱼、两栖动物、爬行动物、鸟和哺乳动物。在具体内容上，每页均附有各种图片、详尽说明等资料。每个篇章起始处均有精美图片插页。

书眉

提示章节：双页码上端标出书名，单页码上端标出篇章标题。

主标题

为您提供当页的主题。

主文本

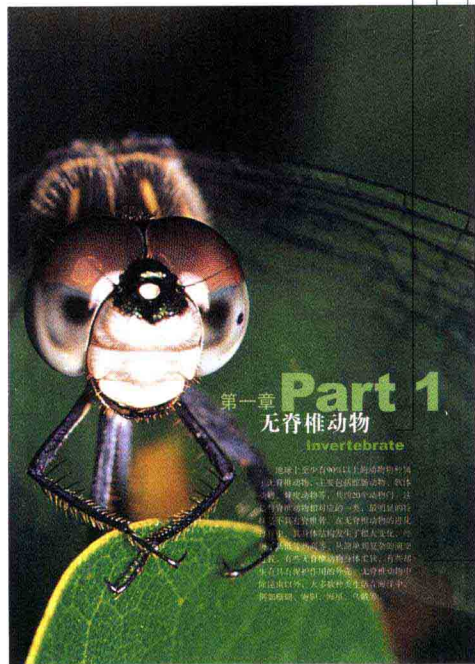
概述主题，给您关于本页内容的概括介绍。

图注

告诉您关于该图片更加详尽的资料。图注说明文字由直线引出。

篇章标题

本章所要介绍内容的总称，是对全章文章内容的精确提炼。



114 | 动物世界百科全书

企鹅

企鹅是海洋性鸟类，身体呈流线型，两翼退化成桨状，没有飞行能力，主要用于划水。它们可以站立行走，但速度很慢。其羽毛短而弯曲，紧密地贴在身上，表面呈鳞片状。大多数企鹅的颈和腹部为白色，嘴端有明显的钩状伸出。企鹅主要分布在南极洲，在陆地和水域中生活，以鱼类为食。它们通常在地面筑巢，每次产卵1~3枚，雌雄企鹅轮流孵卵。



阿德利企鹅

阿德利企鹅是一种小型企鹅，体长只有70厘米。它们善游泳和潜水，走起路来摇摇摆摆，还能将腹部贴在冰面上滑行。它们多在远离南极海岸的冰冷水域中觅食，猎食磷虾，也吃小鱼。通常，在南极的夏天时，它们会在拥挤的群体中筑巢。繁殖期，每只企鹅都会返回原巢址，寻找原配偶。一对企鹅每年一般会哺育两只幼鸟。

冠企鹅

冠企鹅也是一种小型企鹅，重2~3千克。其明亮的黄色羽毛冠从头部的两侧耷拉下来，就像两道下垂的眉毛。因为它们聚居地大多是在海边的岩缝或陡坡之处，所以它们走路时总是双脚往前跳，一步可以跳30厘米高。冠企鹅从悬崖上跳入水中时，双脚合并，头上脚下地入水。这是所有企鹅中唯一一种以如此方式跳水的企鹅。冠企鹅经常迅速攻击对它们有威胁的任何人或动物。



皇帝企鹅

皇帝企鹅是最大、最重的一种企鹅，体长95厘米，体重可达40千克。皇帝企鹅喜结群，善游泳和潜水，但行走笨拙。在海洋取食期间，它们的身体内积满了一层厚厚的脂肪。在追捕鱼类时，皇帝企鹅靠着鳍状翅膀的推动前进，时速可达265米。它们在冰雪上活动时，时常以腹部触地，凭借鳍状翅膀像雪橇一样向前滑行，非常可爱。

篇章概述

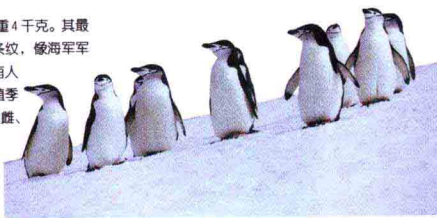
介绍本章的主要内容，引导您轻松了解与掌握全章的内容要点。

● 小资料

此处是有关动物的目科、分布等科学性数据资料。有的资料是关于该种动物的有趣信息。

帽带企鹅

帽带企鹅身高43~53厘米，体重4千克。其最显著的特征是脖子底下有一道黑色条纹，像海军军官的帽带，显得威武、刚毅。因此有人称之为“警官企鹅”。帽带企鹅的繁殖季节在冬季，雌企鹅每次产2枚蛋。蛋由雌、雄企鹅双方轮流孵化，先雌后雄，雌企鹅先孵10天，以后每隔二三天雄、雌企鹅轮流换班。雌企鹅2个月后即可下水游泳。



鸟 | 115

企鵝

- 目 科：企鹅目
- 分 布：南极洲、大洋洲、非洲、南美洲的海洋
- 栖息地：海水、多岩石的岛屿、海岸
- 食 物：甲壳类动物、鱼、乌贼
- 巢 穴：石头、草、泥、洞穴或地洞
- 产卵数：1~2枚
- 大 小：40~115厘米



黄眼企鹅

黄眼企鹅的名字意味着它们有一双不同寻常的橙黄色的眼睛。这是继皇帝企鹅和国王企鹅之后的第三大企鹅，身长70~80厘米。它们主要生活在新西兰南岛的东南海岸。成年企鹅的头顶上、脸颊上和下巴上都有淡黄色的羽毛；围绕着眼睛，甚至头部和颈部等处还有一个宽宽黄色羽毛带。其身体上半部分其他位置的羽毛颜色都是青蓝色，身体下部分则是白色。



黄眼企鹅

巴布亚企鹅

巴布亚企鹅体长81厘米，其眼睛上方有一块明显的白斑，主要分布于福克兰群岛、南乔治亚岛、马恩里岛、卡尔盖伦群岛、马里恩群岛、奥克尼群岛、斯得兰群岛。巴布亚企鹅非常胆小，当人们靠近时，它们会很快地逃走。通常，它们会在南极洲和亚南极地区的岛屿上筑巢繁殖。幼鸟先后换羽两次。其主要敌害有贼鸥、海豹。



国王企鹅

国王企鹅

国王企鹅身长90厘米左右，外形与皇帝企鹅十分相似，但身材比皇帝企鹅“娇小”些。它们的嘴巴细长，脖子下的红色羽毛非常鲜艳，并向下和向后延伸出很大面积。其羽毛色彩是企鹅中色彩最鲜艳的。国王企鹅主要以近海乌贼和鱼为食。它们上岸的方式很特别：先是靠最后的冲刺力量冲到岸上，腹部着陆向前滑行几米，然后用嘴和两翼撑地站立。

蝴蝶鱼

蝴蝶鱼又称珊瑚鱼，属于硬骨鱼纲鲈形目蝴蝶鱼科。蝴蝶鱼约有90种，中国近海就有40余种。蝴蝶鱼大都色彩艳丽，全身有数目不等的纵横条纹或花色斑块，体色能随外界环境的变化而改变。体色的改变主要在于其体表有大量色素细胞。在神经系统的控制下展开或收缩，从而呈现出不同的色彩。蝴蝶鱼改变一次体色只需几分钟，有的只需几秒钟。一般人认为色彩鲜艳的动物都是有毒的，它们用鲜艳的颜色来警告其他天敌。其实，蝴蝶鱼无毒无害。



生性胆小

蝴蝶鱼生性胆小，害怕心跳声，害怕将身子游进水中，并改变体色的原因。当它们遇到危险时，蝴蝶鱼总是争不过其他的天敌，而且一遇风吹草动就躲藏起来。要过很久才慢慢出来。当它被网钓在网中时，它的胆小也有其可敬之处。



蝴蝶鱼



网纹蝴蝶鱼

长吻蝴蝶鱼

长吻蝴蝶鱼如它们的名字一样，有一个长长的吻。这只“探测器”可以探测到狭长的水中小虫等猎物。长吻蝴蝶鱼的吻上方有一个很大的鳃孔。当它们遇到猎物时，常常以此来探测自己猎物是否。长吻蝴蝶鱼不筑巢时产之大蛋。长吻蝴蝶鱼的幼鱼与成鱼，无论颜色或形体，都有着很大差别。



长吻蝴蝶鱼

色彩的用途

蝴蝶鱼生活在水光十色的珊瑚礁礁丛中，具有一系列适应环境的手段。其他鱼的体色可能随环境的改变而改变，但蝴蝶鱼体色的改变是主动的。通常，一条蝴蝶鱼改变一次体色要几分钟，而有的仅需要几秒钟，真是令人惊叹。

● 辅标题

主标题下的辅标题进一步对该页内容进行分类。

● 辅文本

每个辅标题下均有一段详细的说明文字，介绍该种动物的特征、习性等相关内容。

● 图名

具体介绍该动物名称。





中国学生成长必读书



动物世界百科全书

ENCYCLOPEDIA OF
ANIMAL
WORLD

总策划 / 邢涛 主编 / 龚勋



云南出版集团公司
云南教育出版社

动 / 物 / 世 / 界 / 百 / 科 / 全 / 书
ENCYCLOPEDIA OF ANIMAL WORLD





FOREWORD

前言

40多亿年前,地球上只有一片荒寂。直到动植物的出现,地球才变得生机勃勃。当时,它们有的只是一个细胞,渺小得几乎可以忽略,但它们却宣告了一个不平凡的开始——地球上从此有了生命。经过几亿年的进化繁衍,地球变得日益充盈,而动物更是成为自然界的主角。到目前为止,人们已经发现了150多万种动物。从浩瀚的海洋到广阔的天空,从葱翠的平原到荒芜的沙漠,从赤日炎炎的非洲内陆到冰雪覆盖的南极大陆……到处都有动物的踪迹。它们或披鳞带甲,或裹着厚厚的皮毛,共同演绎着这个世界的五光十色和盎然生机。

《动物世界百科全书》按照科学严谨的动物分类法分门别类地、生动地介绍了近1000种动物,并配以大量精美绝伦、生动逼真的摄影图片,按照图文并重、相得益彰的思路科学编排。动物学家对科学知识深入浅出、通俗易懂的讲解,使文字与图片相映成趣、引人入胜。本书将带领读者进入五彩缤纷的动物世界,与豹驰骋于草原,与猿穿梭于森林,与鹰翱翔于天空,与鱼嬉戏于大海……为读者展现一个蔚为大观的动物世界,让您充分感受它们的神奇与美丽。

如何使用本书

为了读者阅读方便，下面向大家介绍《动物世界百科全书》的使用方法。按照动物从低等到高等的进化历程，全书共分六章，即无脊椎动物、鱼、两栖动物、爬行动物、鸟和哺乳动物。在具体内容上，每页均附有各种图片、详尽说明等资料。每个篇章起始处均有精美图片插页。

书眉

提示章节：双页码上端标出书名，单页码上端标出篇章标题。

主标题

为您提供当页的主题。

主文本

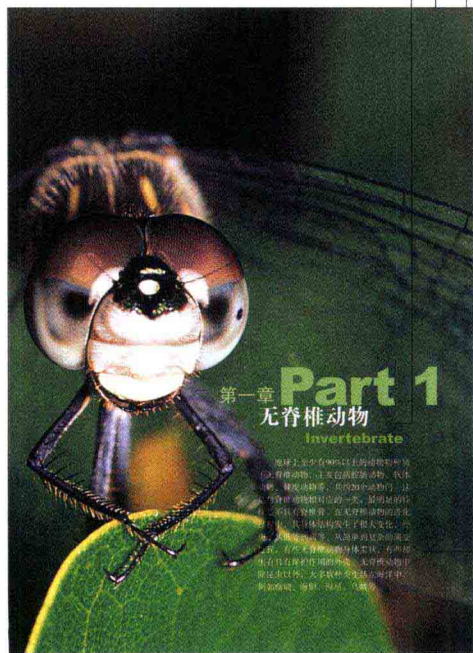
概述主题，给您关于本页内容的概括介绍。

图注

告诉您关于该图片更加详尽的资料。图注说明文字由直线引出。

篇章标题

本章所要介绍内容的总称，是对全章文章内容的精确提炼。



114 | 动物世界百科全书

企鹅

企鹅是海洋性鸟类，身体呈流线型，两翼退化成桨状，没有飞行能力，主要用于划水。它们可以站立行走，但速度很慢。其羽毛短而弯曲，紧密地贴在身上，表面呈鳞片状。大多数企鹅的颈和腹部为白色，嘴端有明显的钩状伸出。企鹅主要分布在南极洲，在陆地和水域中生活，以鱼类为食。它们通常在地面筑巢，每次产卵1~3枚，雌雄企鹅轮流孵卵。



幸福的企鹅一家

阿德利企鹅

阿德利企鹅是一种小型企鹅，体长只有70厘米。它们善游泳和潜水，走起路来摇摇摆摆，还能将腹部贴在冰面上滑行。它们多在远离南极海岸的冰冷水域中觅食，猎食磷虾，也吃小鱼。通常，在南极的夏天时，它们会在拥挤的群体中筑巢。繁殖期，每只企鹅都会返回原巢址，寻找原配偶。一对企鹅每年一般会哺育两只幼鸟。

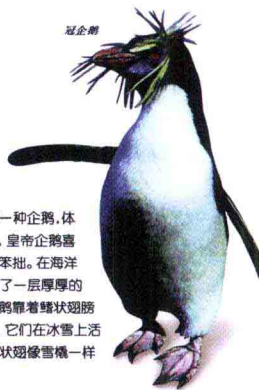
冠企鹅

冠企鹅也是一种小型企鹅，重2~3千克。其明亮的黄色羽毛冠从头部的两侧耷拉下来，就像两道下垂的眉毛。因为它们的聚居地大多是在海边的岩缝或陡坡之处，所以它们走路时总是双脚往前跳，一步可以跳30厘米高。冠企鹅从悬崖上跳入水中时，双脚合并，头上脚下地入水。这是所有企鹅中唯一一种以如此方式跳水的企鹅。冠企鹅经常迅速攻击对它们有威胁的任何人或动物。



企鹅的羽毛像毛皮一样，紧贴着身体。

阿德利企鹅



冠企鹅

皇帝企鹅

皇帝企鹅是最大、最重的一种企鹅，体长95厘米，体重可达40千克。皇帝企鹅喜结群，善游泳和潜水，但行走笨拙。在海洋取食期间，它们的身体内积满了一层厚厚的脂肪。在追捕鱼类时，皇帝企鹅靠着鳍状翅膀的推动前进，时速可达265米。它们在冰雪上活动时，时常以腹部触地，凭借鳍状翅膀像雪橇一样向前滑行，非常可爱。

篇章概述

介绍本章的主要内容，引导您轻松了解与掌握全章的内容要点。

小资料

此处是有关动物的目科、分布等科学性数据资料。有的资料是关于该种动物的有趣信息。

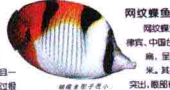
蝴蝶鱼

蝴蝶鱼又称明蝴蝶鱼，属于硬骨鱼纲鲈形目蝴蝶鱼科。蝴蝶鱼约有90种，中国近海就有40余种。蝴蝶鱼大都色彩艳丽，全身有数目不等的纵线条或花色斑块，体色能随外界环境的变化而改变。体色的改变主要在于其体表有大量色素细胞，在神经系统的控制下展开或收缩，从而呈现出不同的色彩。蝴蝶鱼改变一次体色只需几秒钟，一般人认为色彩鲜艳的动物都是有毒的，它们用鲜艳的颜色来警告其他天敌，其实，蝴蝶鱼无毒无害。



生性胆小

蝴蝶鱼生性胆小，害怕凶猛的掠食者。当它们遇到危险时，会立即躲藏起来。蝴蝶鱼改变一次体色只需几秒钟，一般人认为色彩鲜艳的动物都是有毒的，它们用鲜艳的颜色来警告其他天敌，其实，蝴蝶鱼无毒无害。



蝴蝶鱼生性胆小，遇到危险时会躲藏起来。



网纹蝴蝶鱼

网纹蝴蝶鱼

网纹蝴蝶鱼分布在印度洋及日本、菲律宾、中国台湾和南海的珊瑚礁海域。体长至5厘米，体长约12~15厘米。其头部呈三角形，即吻呈黄色。突出，眼睛向一条黑色环带，网纹蝴蝶鱼全身黄色。体侧有两道明显的深蓝色横纹，网纹蝴蝶鱼体侧有深蓝色横纹，网纹蝴蝶鱼体侧有深蓝色横纹，网纹蝴蝶鱼体侧有深蓝色横纹。

长吻蝴蝶鱼

长的吻像它们的名字一样，有一个尖长的吻。这只“深吻”可以任意伸缩，长的吻中藏着许多小刺，可以任意伸缩，长的吻中藏着许多小刺，可以任意伸缩，长的吻中藏着许多小刺，可以任意伸缩。



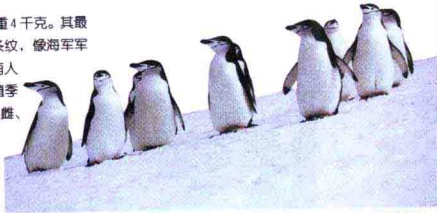
长吻蝴蝶鱼

色彩的用途

蝴蝶鱼生活在五光十色的珊瑚礁中，它们有一身亮丽的体色，其他物种的体色可随周围环境的改变而改变，与周围五彩斑斓的珊瑚礁相得益彰。通常，一条蝴蝶鱼改变一次体色需几秒钟，而有的只有几秒钟，甚至几秒钟。

帽带企鹅

帽带企鹅身高43~53厘米，体重4千克。其最显著的特征是脖子底下有一道黑色条纹，像海军军官的帽带，显得威武、刚毅。因此有人称之为“警官企鹅”。帽带企鹅的繁殖季节在冬季，雌企鹅每次产2枚蛋。蛋由雌、雄企鹅双方轮流孵化，先雌后雄，雌企鹅先孵10天，以后每隔二三天，雌企鹅轮流换班。雄企鹅2个月后即可下水游泳。



鸟 | 115

帽带企鹅

企鹅

目 科：	企鹅目
分 布：	南极洲、大洋洲、非洲、南美洲的海洋
栖息地：	海水，多岩石的岛屿、海岸
食 物：	甲壳类动物、鱼、乌贼
巢 穴：	石头、草、泥、洞穴或地洞
产卵数：	1~2枚
大 小：	40~115厘米

巴布亚企鹅

巴布亚企鹅体长81厘米，其眼睛上方有一块明显的白斑，主要分布于福克兰群岛、南乔治亚岛、马德里岛、克尔盖伦群岛、马里恩群岛、奥克利群岛、斯得兰群岛。巴布亚企鹅非常胆小，当人们靠近时，它们会很快地逃走。通常，它们会在南极洲和亚南极地区的岛屿上筑巢繁殖。幼鸟先后换羽两次。其主要敌害有贼鸥、海豹。



巴布亚企鹅



国王企鹅

黄眼企鹅

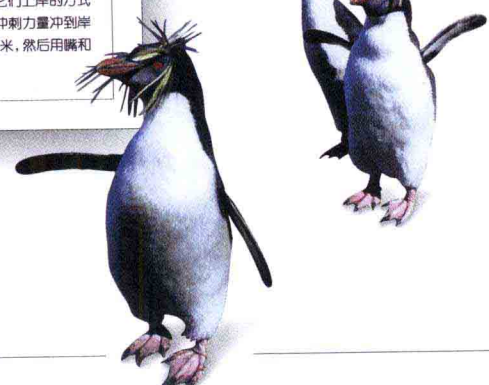
黄眼企鹅的名字意味着它们有一双不同寻常的橙黄色的眼睛。这是继皇帝企鹅和国王企鹅之后的第三大企鹅，身长70~80厘米。它们主要生活在新西兰南岛的东南海岸。成年企鹅的头顶上、脸颊上和下巴上都有亮黄色的羽毛，围绕着眼睛，甚至头部和颈部等处还有一个宽宽亮黄色的羽毛带。其身体上半部分其他位置的羽毛颜色都是青蓝色，身体下半部分则是白色。



黄眼企鹅

国王企鹅

国王企鹅身长90厘米左右，外形与皇帝企鹅十分相似，但身材比皇帝企鹅“娇小”些。它们的嘴巴细长，脖子下的红色羽毛非常鲜艳，并向下和向后延伸出很大面积。其羽毛色彩是企鹅中色彩最鲜艳的。国王企鹅主要以近海乌贼和鱼为食。它们上岸的方式很特别：先是靠最后的冲刺力量冲到岸上，腹部着陆向前滑行几米，然后用嘴和两翼撑地站立。



辅标题

主标题下的辅标题进一步对该页内容进行分类。

辅文本

每个辅标题下均有一段详细的说明文字，介绍该种动物的特征、习性等相关内容。

图名

具体介绍该动物名称。

CONTENTS 目录

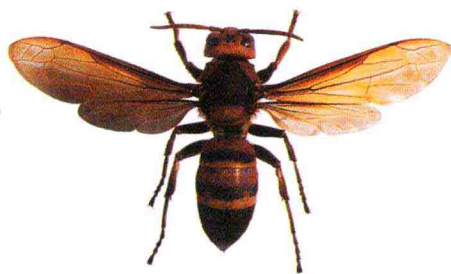


Part 1 Invertebrate

第一章 无脊椎动物

地球上数量最庞大的动物类群

无脊椎动物遍布于世界的每一个角落。天空中飞翔的蜻蜓、海洋中游弋的水母、土壤里蜿蜒前行的蚯蚓……到处都可以看到它们不断扩张的生命力。



16
腔肠动物

28
蜘蛛

18
珊瑚

30
昆虫

20
软体动物

32
无翅昆虫

21
乌贼

34
有翅昆虫

22
棘皮动物

36
蜻蜓和豆娘

23
甲壳动物

40
蚂蚁

24
蟹

26
多足动物

27
蛛形动物

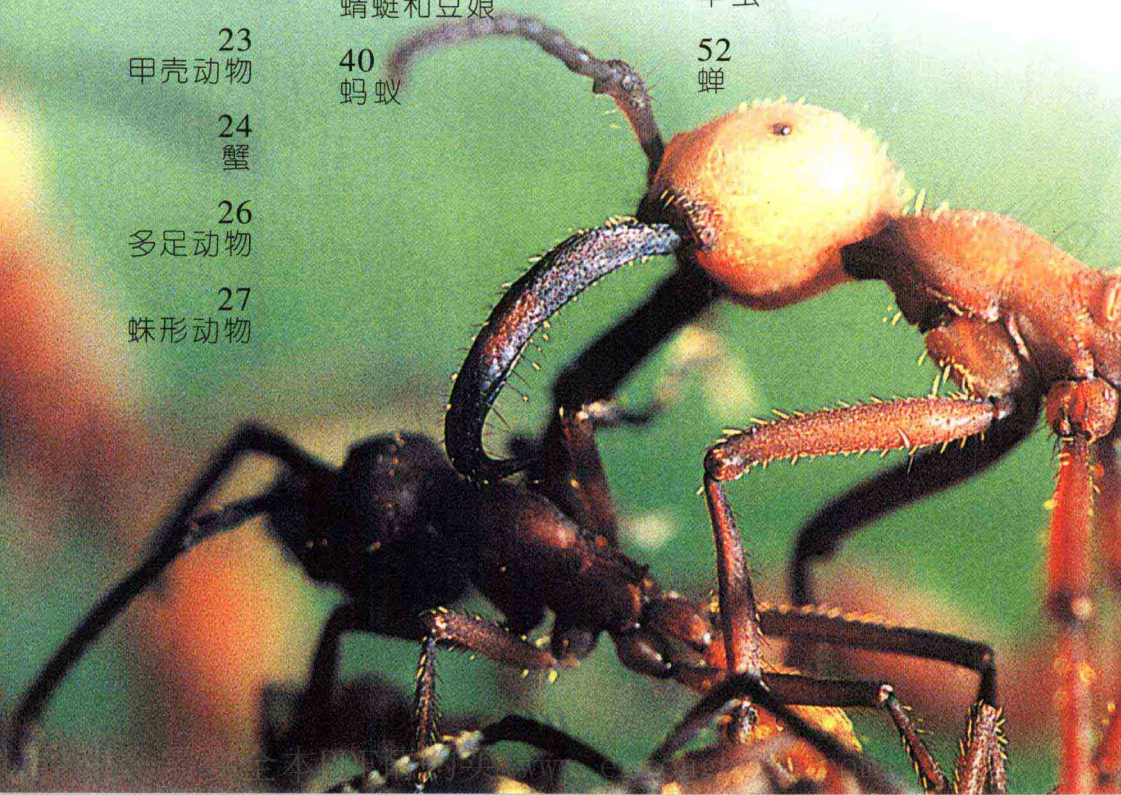
42
蜜蜂和黄蜂

44
蝴蝶

48
蛾

50
甲虫

52
蝉





Part 2 Fish

第二章 鱼

脊椎动物的鼻祖

鱼类是最古老的脊椎动物，世界上几乎所有水域都有它们的踪迹，海拔高度超过3000米的高山河川，深度7000米以下的海洋，都有鱼类生存。

54
鱼

56
无颌鱼

57
鳐鱼、鲑鱼和银鲛

58
鲨鱼

60
鳗鱼

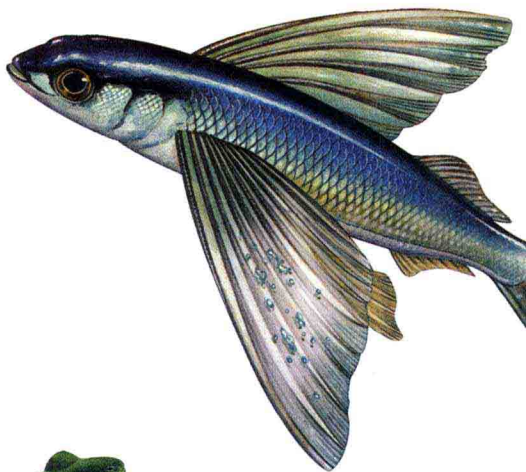
61
鲤鱼

62
鲈鱼及其亲缘动物

64
蝴蝶鱼

65
神仙鱼

66
扳机鱼



Part 3 Amphibian

第三章 两栖动物

脊椎动物的登陆先锋

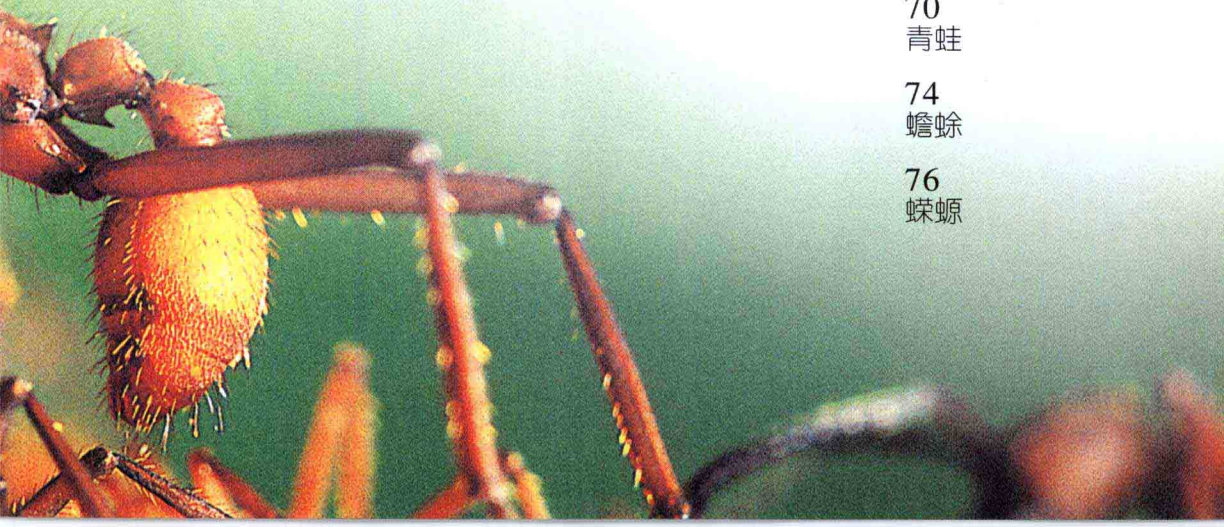
两栖动物是水生鱼类过渡到真正陆生爬行类的中间类型。它们的生命通常是在水中开始的，幼体发育成熟后会长出四条腿，到岸上生活。

68
两栖动物

70
青蛙

74
蟾蜍

76
蝾螈





Part 5 Bird

第五章 鸟

无可匹敌的飞行专家

在飞行方面，鸟类比其他生物更有天赋，羽毛和独特的身体结构是它们能在天空中自由飞翔的秘诀。

108
鸟

112
不会飞的鸟

114
企鹅

116
游禽

118
涉禽

122
陆禽

126
攀禽

128
鸚鵡

130
猛禽

136
鴉

138
鸣禽



Part 4 Reptile

第四章 爬行动物

昔日地球上的霸主

2亿多年前，爬行动物曾是地球上海陆空的统治者，家族极其庞大，如今，地球上现存的爬行动物大约有7000种，都属于冷血动物，大多生活在比较温暖的地方。

80
爬行动物

82
龟

86
蜥蜴

90
变色龙

92
壁虎

94
鳄鱼

98
蛇

99
无毒蛇

100
蟒蛇

102
蝰蛇

104
眼镜蛇





Part 6 Mammalian

第六章 哺乳动物

动物王国的主宰者

哺乳动物是最高等的脊椎动物，拥有聪明的大脑，极强的适应能力。它们是动物界里唯一长有毛发并用乳汁喂养后代的种类。

- 144 哺乳动物
- 148 卵生哺乳动物
- 149 有袋动物
- 150 袋鼠
- 152 蝙蝠
- 154 啮齿动物

- 158 犬科动物
- 162 熊
- 166 熊猫
- 167 浣熊
- 168 猫科动物
- 170 虎
- 172 狮
- 174 豹



一角鲸与白鲸

- 176 鼬猫和豹猫
- 177 獾
- 178 鼬科动物
- 180 鲸
- 182 蓝鲸
- 183 灰鲸
- 184 露脊鲸
- 185 一角鲸与白鲸
- 186 海豚
- 188 海豹
- 190 海狮
- 191 海象
- 192 海牛
- 193 海狗
- 194 象
- 196 骆驼



- 198 鹿科动物
- 201 长颈鹿
- 202 牛科动物
- 206 马科动物
- 208 犀牛
- 210 原猴
- 212 猴
- 216 狒狒
- 217 长臂猿
- 218 猩猩
- 220 大猩猩
- 221 黑猩猩



动物的分类

为了便于研究生物之间的关系，科学家们把生物分成了一个一个的群体。同一群体动物的相同特征越多，对它们的分类就越精确。因此，所有的动物都属于动物界，分类的次序从大至小分别为界、门、纲、目、科、属、种。通过这些分类，可以较为明晰地了解动物是如何通过进化相互联系的，以及它们在自然界中的所属问题。

动物界

这是对动物最综合的分类。动物界所有成员的身体都是由细胞组成、能自由移动、从其他植物或动物身上获取能量的有机体。动物界的物种可能有1000万种以上。人类目前已知的约有150万种。



门

动物界又分成40个小一些的类群，叫做门。门是界的主要组成部分，它包括那些具有相同身体结构的动物。例如：脊索动物门包括那些身体有一根脊柱的动物。猫科动物就属于脊索动物门。



纲

纲是门的组成部分。它包括那些有共同的重要特征的动物。例如节肢动物门又可以分为蛛形纲、甲壳纲、多足纲和昆虫纲等具体种群。脊索动物门又可分为鱼纲、两栖纲、爬行纲、鸟纲、哺乳纲。猫科动物属于哺乳纲。这一纲包括所有用乳汁哺育后代的温血脊椎动物。



目

目是纲的组成部分。这个类群的动物，包括那些在外形上有很多相似特征的动物。例如，哺乳纲可分成很多目：翼手目、有袋目、食虫目、啮齿目、贫齿目、鲸目、食肉目、食草目、奇蹄目、偶蹄目、灵长目等。猫科动物被归入食肉目，因为它们是吃肉的动物。



科

目下又分科。通常，同一科动物的成员有着共同的生活方式和食性等。猫科动物包括：大型猫科动物，如狮子和老虎；小型猫科动物，如豹猫和猯猫。这一科动物基本上是靠捕猎为生的，有灵活的身体、长长的尾巴、带爪的足和迅捷的反应。



属

科下分属。猫科动物可以分为更多的属。它包括那些有着非常近的亲缘关系的动物，如虎属、狮属。同一属的动物非常相似，如虎属动物，都有带斑纹的皮毛、长而有力的尾巴。



虎属



动物界



脊索动物门



哺乳纲



食肉目



猫科

种

种是一群在形体上非常相像、在野外环境下共同觅食、结群繁殖的动物，例如东北虎种、孟加拉虎种等。



东北虎种

动物界

动物界是五大生物界中最大的界。尽管它们多种多样，但还是有一定的共同特征。所有动物界成员都是依赖食物生存的有机体。所有的动物都有感觉器官。因为活动频繁，所以它们都有协调身体的神经系统；很多动物都有循环系统，帮助它们吸进氧气、吸收营养、排泄废物。科学家们根据动物的身体特征，把整个动物界分成两大类：没有脊柱的动物叫做无脊椎动物，有脊柱的动物叫做脊椎动物。在此基础上，我们还可以对它们进行更详细的分类。



无脊椎动物

尽管无脊椎动物是动物界中比较低等的类群，但它们却是一个令人难以置信的多样化的动物种系。无论是在种类上，还是在数量上，都远远超过脊椎动物。许多种类的无脊椎动物，人们在海洋里能发现它们；而某些种类，如昆虫，却生活在陆地上，普遍存在于世界的各个角落。

腔肠动物门

腔肠动物大约有1万种，有几种生活在淡水中，但多数生活在海水中。这类水生动物身体中央生有空囊，因此整个形体有的呈钟形，有的呈伞形。腔肠动物的触手十分敏感，上面生有成组的被称为刺丝囊的刺细胞。这类动物主要包括水母、水螅、海葵、珊瑚等。

棘皮动物门

这类动物皮肤上有多刺的外皮，身体展开的图样多为圆形平面图。棘皮动物包括主要的海洋生物，如海星、海胆、海参、蛇尾以及海百合等5纲，共6000多种。



软体动物门

软体动物为动物界的第二个大类群，有5万多种。绝大多数的软体动物在柔软的身体外覆有1个、2个或多个形状不同的贝壳，常见的有头足纲、腹足纲和双壳纲。



蠕虫

蠕虫是对线形动物门、环节动物门、扁形动物门的统称，是较原始的无脊椎动物。这类动物种类繁多，约有4万种，主要包括蚯蚓、绦虫和血吸虫等。



节肢动物门

节肢动物门是动物界种类最多的一个类群，约占已知动物总数的75%以上。节肢动物都有坚实的外骨骼，可防止体内水分的大量蒸发；具备气管等空气呼吸器，能高效地进行呼吸；它们靠六条或八条足行走。



昆虫纲

昆虫是节肢动物门的第一大纲，已知有近100万种，主要包括甲虫、蚂蚁、蝴蝶、蜻蜓等。



头足纲

头足纲动物全部生活在海里。其头部发达，特化成腕和漏斗，故称头足类，主要包括乌贼、章鱼等。



蛛形纲

节肢动物门的第二大纲，约有7万种，大多营陆栖生活，如蝎、蜘蛛、蜈蚣及各种蜘蛛等。



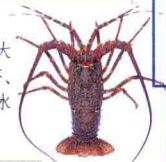
腹足纲

腹足类头部发达，足呈叶状，位于腹侧，故称腹足纲，主要包括蜗牛、钉螺等。



甲壳纲

节肢动物门的第三大纲，约有3万种，包括虾、蟹、藤壶等。绝大多数水生，海洋种类尤其多。



双壳纲

双壳纲动物通常具有两枚大小相同的壳瓣，因此被命名为双壳纲，主要包括牡蛎、扇贝等。

