



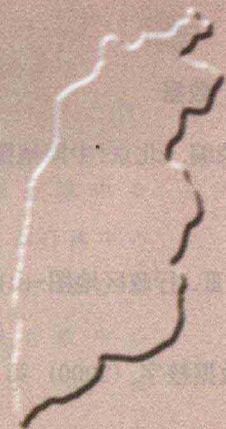
山西省地图册

SHANXI SHENG DITUCE

晋



中国地图出版社

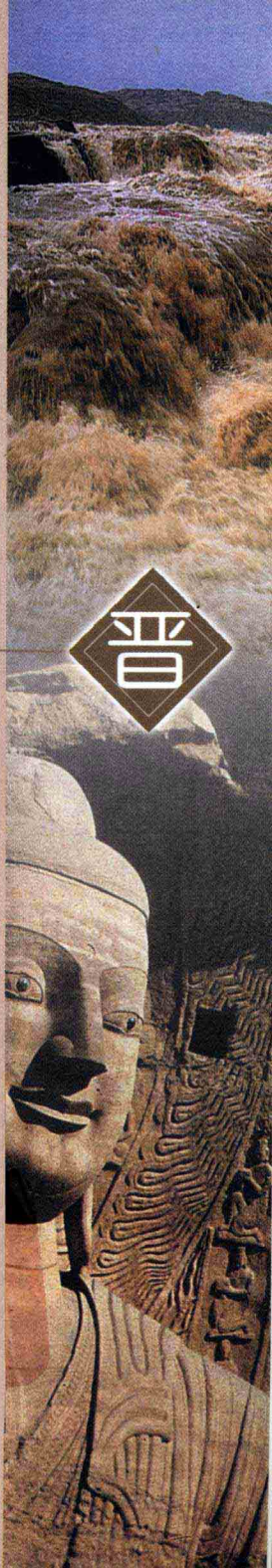


山西省地图册

SHANXI SHENG DITUCE



中国地图出版社



图书在版编目 (CIP) 数据

山西省地图册/杜秀荣编. -北京:中国地图出版社,
2001. 2

ISBN7-5031-2453-9

I. 山... II. 杜... III. 行政区地图-山西省-地
图集 IV. K992.225

中国版本图书馆CIP数据核字 (2000) 第 80420 号



序 图

- 1-2 山西省概况
3-4 山西省政区
5-6 山西省地势
7-8 山西省交通
9-10 山西省旅游

市、县图

太原市

- 11-12 太原市区 清徐县
古交市
13-14 娄烦县 阳曲县

大同市

- 15-16 大同市区 左云县
17-18 大同县 浑源县
19-20 阳高县 天镇县
21-22 广灵县 灵丘县

阳泉市

- 23-24 阳泉市区 平定县
25-26 盂县

长治市

- 27-28 长治市区 长治县
屯留县 长子县
29-30 潞城市 平顺县
壶关县
31-32 武乡县 襄垣县
黎城县
33-34 沁源县 沁县

晋城市

- 35-36 晋城市区 泽州县
阳城县
37-38 高平市 陵川县
39-40 沁水县

朔州市

- 41-42 朔州市区
43-44 右玉县 山阴县
45-46 怀仁县 应县

晋中市

- 47-48 晋中市区 寿阳县
49-50 介休市 平遥县
灵石县

- 51-52 祁县 太谷县
 53-54 榆社县 左权县
 55-56 昔阳县 和顺县

忻州市

- 57-58 忻州市区 静乐县
 59-60 原平市 宁武县
 61-62 偏关县 神池县
 五寨县
 63-64 河曲县 保德县
 岢岚县
 65-66 代县 繁峙县
 67-68 五台县 定襄县

吕梁地区

- 69-70 离石市 中阳县
 71-72 汾阳市 孝义市
 交口县
 73-74 柳林县 石楼县
 75-76 兴县 岚县
 77-78 临县 方山县
 79-80 交城县 文水县

临汾市

- 81-82 临汾市区 浮山县
 83-84 侯马市 襄汾县
 曲沃县 翼城县

- 85-86 霍州市 洪洞县
 87-88 蒲县 汾西县
 89-90 永和县 大宁县
 隰县
 91-92 吉县 乡宁县
 93-94 古县 安泽县

运城市

- 95-96 运城市区 临猗县
 97-98 永济市 芮城县
 99-100 河津市 稷山县
 万荣县
 101-102 新绛县 闻喜县
 103-104 夏县 平陆县
 105-106 绛县 垣曲县

旅游图

- 107-108 名胜古迹

城区图

- 109-110 太原
 111-112 大同 朔州
 113-114 阳泉 长治
 115-116 晋城 晋中
 117-118 离石 临汾
 119-120 忻州 运城

山西省概况

简称晋。位于我国北部。北依长城与内蒙古自治区毗连，西隔黄河与陕西省相望，东隔太行山与河北省为邻，南与河南省接壤。经纬介于东经 $110^{\circ} 14' \sim 114^{\circ} 33'$ ，北纬 $34^{\circ} 34' \sim 40^{\circ} 43'$ 之间。总面积15万多平方千米。人口3297万，以汉族为多，还有蒙古、藏、回、满、朝鲜等少数民族。行政辖吕梁地区和太原、大同、阳泉、长治、晋城、朔州、晋中、忻州、临汾、运城10个地级市，古交、潞城、高平等12个县级市，阳曲、大同、长治、泽州、山阴、昔阳、代县、文水、汾西、闻喜等85县。省会太原市。

山西是我国古文明主要的发祥地之一。相传尧、舜、禹都建都在山西。春秋时，周成王封其弟叔虞到山西始称唐国，后其子燮父改称晋，成为山西简称的由来。战国时赵、魏、韩三分晋地，故山西又有三晋的别称。秦统一中国后，把中国分为三十六郡，山西当时分为六郡，有上党、代郡、太原、雁门等。汉初大部属并州，西南、东北分属司隶部和幽州。东汉大致如西汉制。西晋仍为并州。隋统一南北后，设山西为十三郡，统属冀州刺史。唐代全国分为十道，山西为河东道。宋改道为路，山西分属河东路和永兴军路。辽置西京大同府。元直属中书省，下设晋宁路、冀宁路等。明改为承宣布政使司，山西即为山西布政使司。至清代始称山西省，下辖九府、十州、六厅，其中包括现内蒙古一些地方。民国初至新中国成立前，政区又多有变更。1949年9月1日，山西省人民政府在太原市成立。

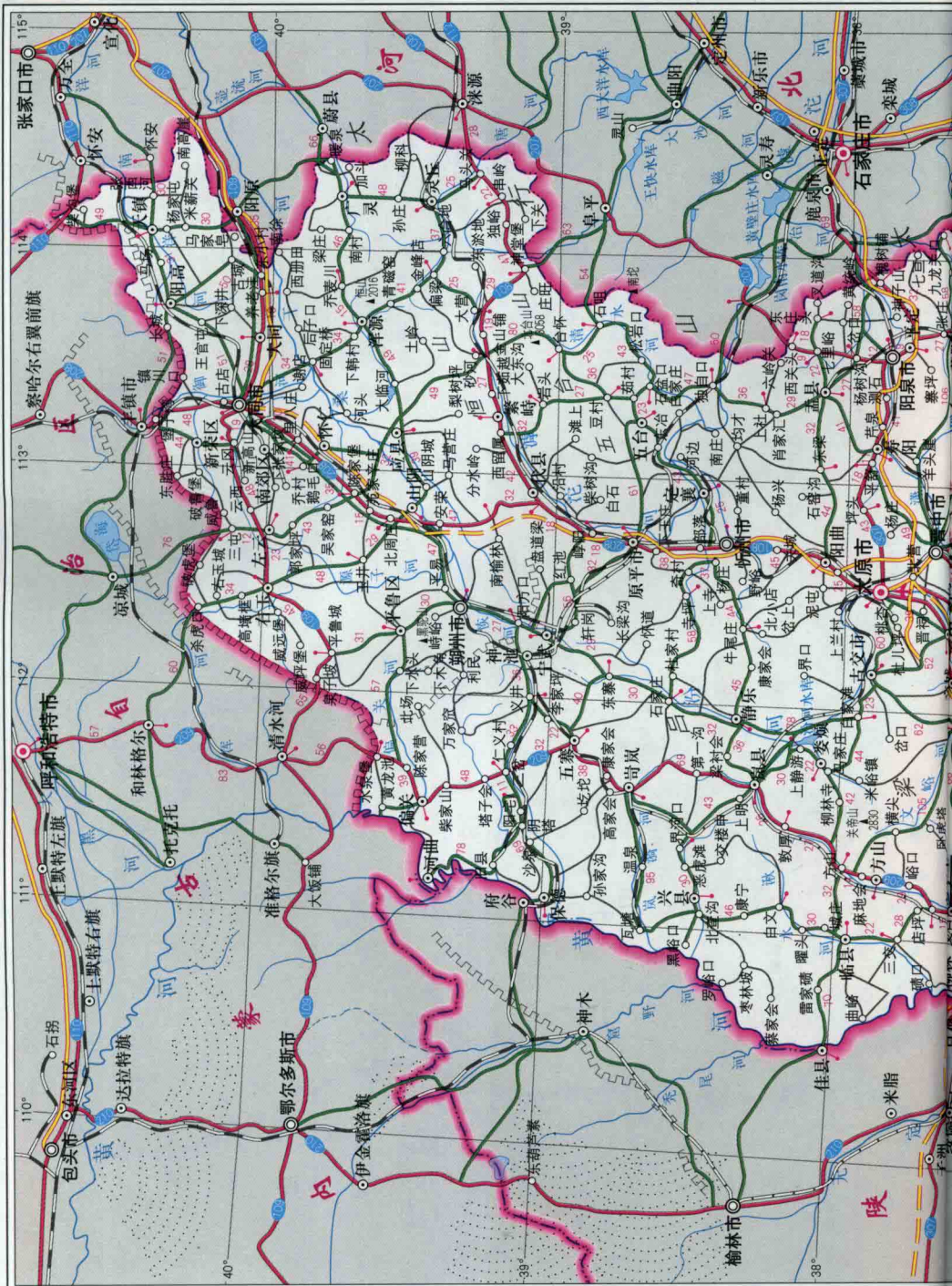
山西省地形比较复杂，山地、高原、丘陵、台地、平原等各种地形都有。山地、丘陵约占全省总面积的80%。境内平均海拔1000~1200米，最高点为五台山北台顶(叶斗峰)，3058米。本省南北狭长，大致分为三个区域：东部山地、中部盆地和西部高原山区。东部山地由太行山、我国五岳之北岳——恒山、五台山、太岳山和中条山组成，海拔大部在1500米以上，与华北平原的界面十分清楚，从平原了望，显得格外高耸挺拔。西部高原区是以吕梁山为主体的山地和黄土覆盖的高原，山地海拔1500~2000米，山坡陡直，山势雄伟，上覆黄土，逐渐过渡为黄土高原，黄土厚达10~30米。中部盆地区位于省境中部，由几个彼此相隔的盆地组成，地面平坦，人口密集，为本省经济最繁荣的区域，自东北向西南有大同、忻定、太原、临汾、长治和运城等盆地。河流分属黄河、海河两大水系，西、南部属黄河水系，源于北部管涔山区、流贯中部盆地的汾河，是本省第一大河、黄河第二大支流，还有沁河、涑水河、三川河、昕水河等；东、北部属海河水系，主要有桑干河、滹沱河、清漳河、浊漳河。省内名泉不少，但湖泊稀少，运城附近的解池为本省最大湖泊。属温带——暖温带、半湿润——半干旱大陆性季风气候。冬季较长，夏无酷暑，比东邻华北平原同纬度地区气温偏低，降水偏少。年平均气温 $3 \sim 14^{\circ}\text{C}$ ，年降水量350~700毫米，自东南向西北递减。

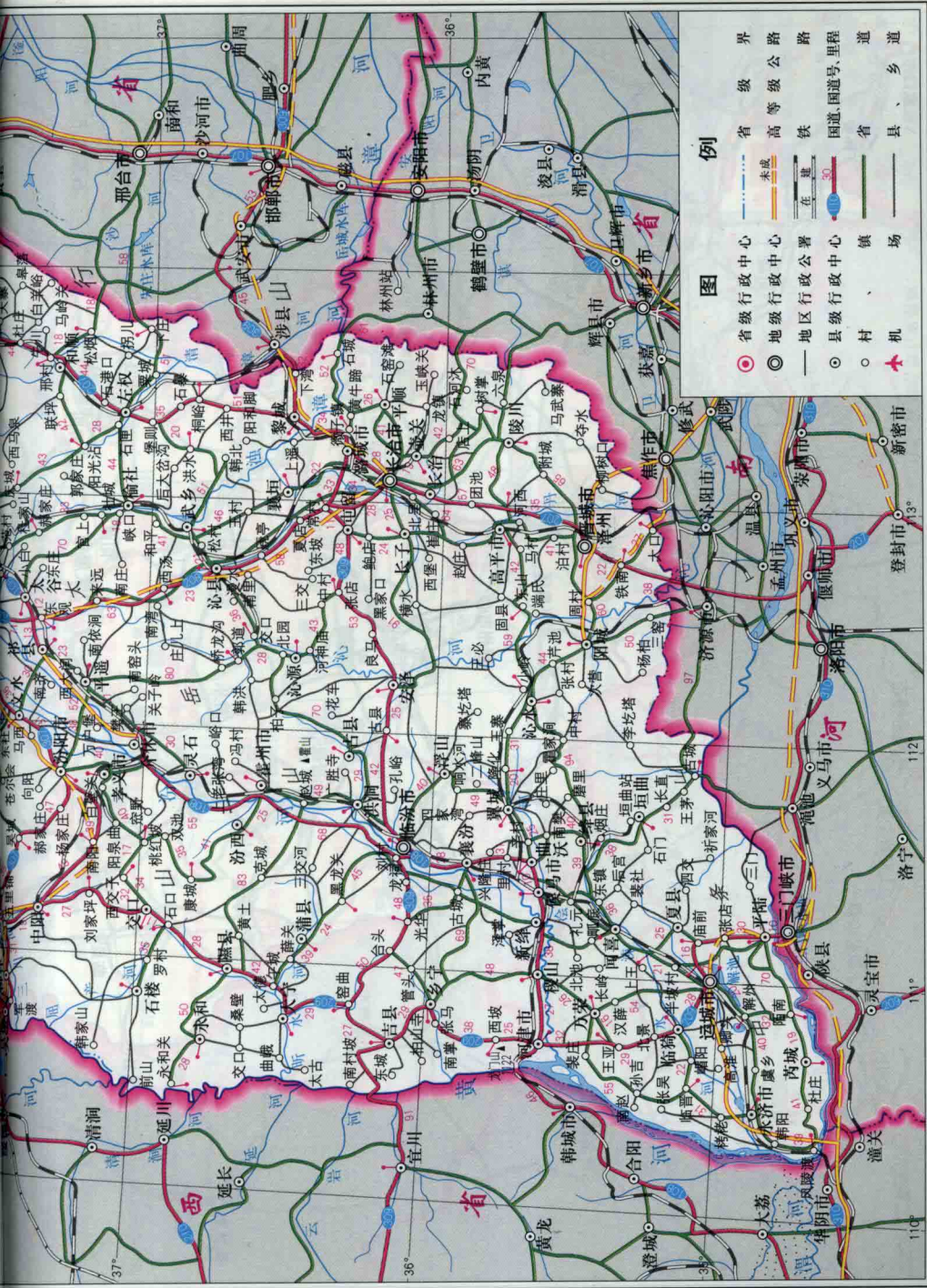
山西矿藏资源丰富，种类繁多，分布广泛，其中煤炭资源以储量、品种全、质量优、易开采而著称于世。已探明的煤炭储量占全国已探明储量的1/3，有大同、宁武、西山、沁水、霍西、河东六大煤田，大同动力煤、阳泉无烟煤闻名。金属矿藏有铁、铜、铝、锰、钼、金等30余种；非金属矿产有石膏、石灰石、白云石、磷、云母等。煤炭、铝矾土、耐火粘土、铁矾土、珍珠岩等储量居全国第一位。工业是我国重要的能源和重化工基地，以煤炭、冶金、电力、化学为主体，包括纺织、电子、仪表、机械、建材、精密仪器等门类的工业生产体系已经形成。矿山机械、轧钢机械、纺织机械在全国居重要地位。本省耕作以两年三熟为主，小麦为主要粮食作物，其次是玉米、高粱。经济作物为棉花及花生、大豆、烟草。晋东南为谷子集中产区，晋西南以产小麦、棉花、玉米、豆类、烤烟为主，忻定和太原盆地为高粱、玉米主产区，雁北、晋西北地区主产春小麦、莜麦、荞麦、糜黍、薯类、豆类、甜菜、胡麻，畜牧业集中于晋西北高原山区，有牛、羊、马、驴。关帝山为重要林区。杏花村汾酒、长汉陶瓷、清徐陈醋、稷山枣、原平梨、清徐葡萄、沁州黄米、长治党参、平陆百合、汾阳核桃为知名土特产。

交通以铁路为主，同蒲线纵贯全境，与石太、京原、京包、太焦、长邯等干、支线外接京山、京沪、京广、陇海等大动脉；通车里程2500多千米，有专用铁路线350多条。公路以太原、大同、长治、临汾、侯马为中心，贯通全省。省内现有108、109、207、208、209、307、309等七条国道纵横过境，高速公路由太原可达石家庄市，太原经大同至北京的高速公路已修到原平市，另外阳城至晋城市的高速公路也已通车。民航以太原为主，开通线路已达40多条，可达北京、天津、上海、西安、成都、重庆、沈阳和省内的太原、长治、朔州等地。境内黄河航道有170多千米。

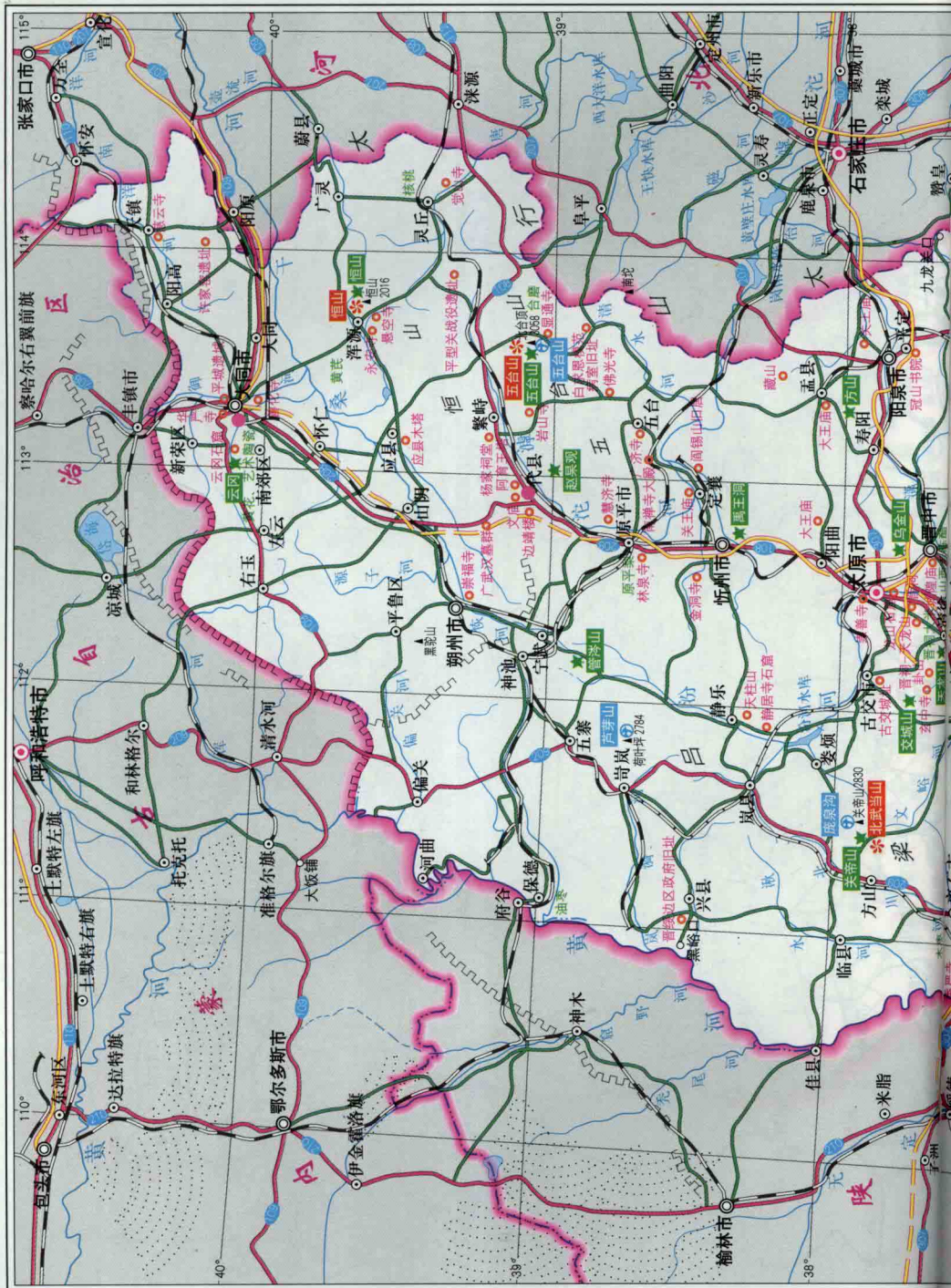
山西旅游资源丰富，五台山、恒山、壶口瀑布、北武当山、五老峰为国家重点风景名胜区。本省以古建筑众多著称，元代以前木结构建筑有450多处，其中唐、五代、宋、辽、金建筑106处，占全国现存同期建筑总数的70%以上，明清建筑遍布全境。全国重点文物保护单位有56处，其中浑源县的悬空寺、应县佛宫寺释迦(应县木塔)、大同云冈石窟、太原晋祠、洪洞广胜寺都是知名中外的景点，平遥古城被联合国列为《世界遗产名录》。省级和县级的文物保护单位有4000多处，是名副其实的文物大省。大同、平遥、代县、新绛、祁县为国家历史文化名城。全省有五台县五台山、太原市的天龙山、大同市恒山、左权县龙泉、寿阳县方山、永济市五老峰、长治市老顶山、运城市中条山和黎城县黄崖洞等18个国家森林公园，另有4个省级风景名胜区，芦芽山、庞泉沟、蟒河、历山等4个国家级自然保护区，10个省级森林公园。五台山为中国四大佛教名山之一，三国蜀汉大将关羽故里运城解州关帝庙和关公金秋大祭活动有悠久历史，晋南皮影、剪纸，五台山佛教音乐及山西威风锣鼓、绛州鼓乐享誉海内外。文体教育事业新中国成立后有了长足发展，有山西大学、山西农业大学、山西医科大学、山西财经大学等高等院校近30所。普通中等专业学校和职业学校近400所。

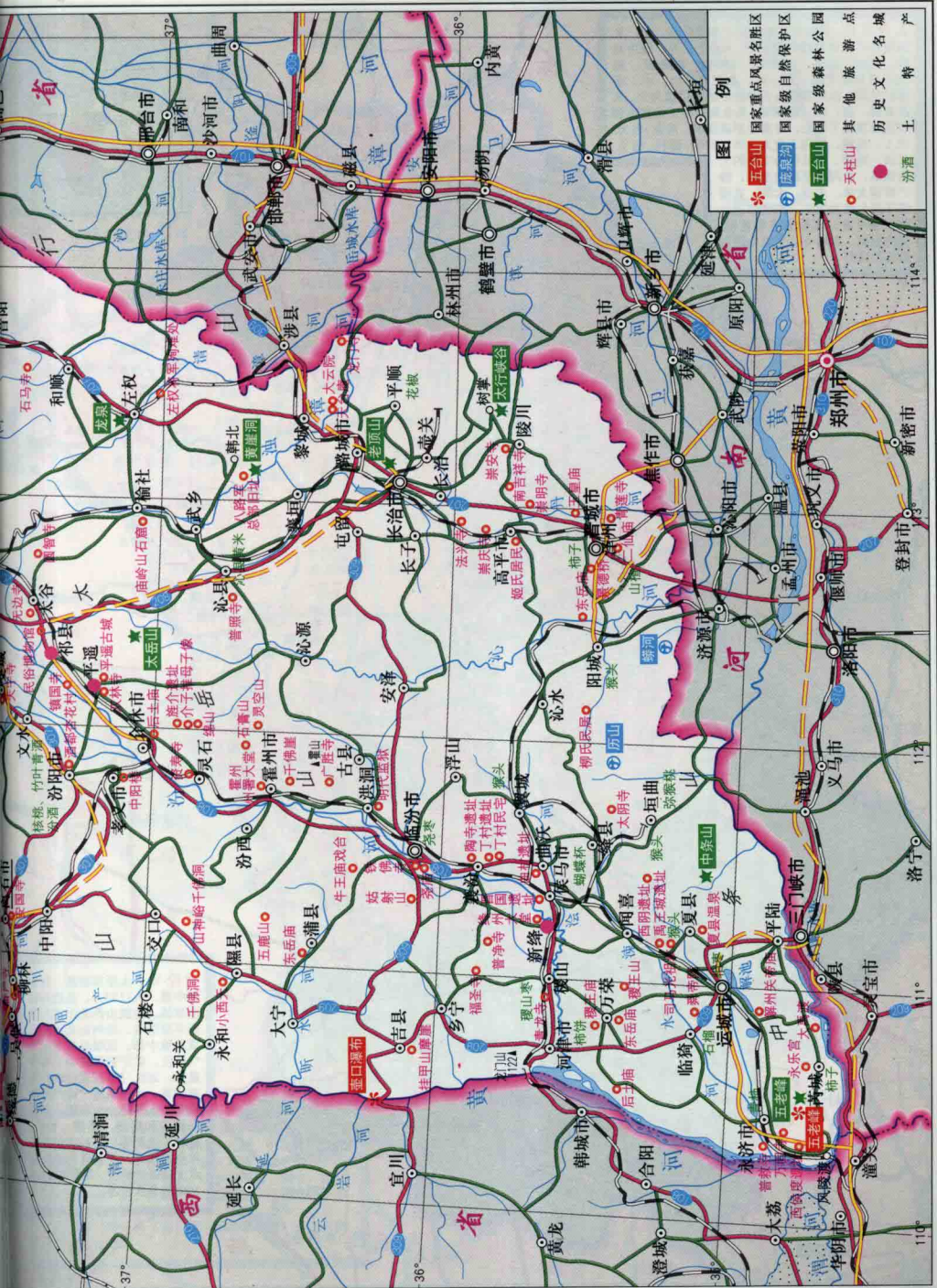






- 例**
- 省级行政中心
 - 地级行政中心
 - 地区行政公署
 - 县级行政中心
 - 镇
 - 村
 - 机场
- 图**
- 界
 - 省
 - 高等级公路
 - 铁路
 - 国道、国道号、里程
 - 省道
 - 县、乡



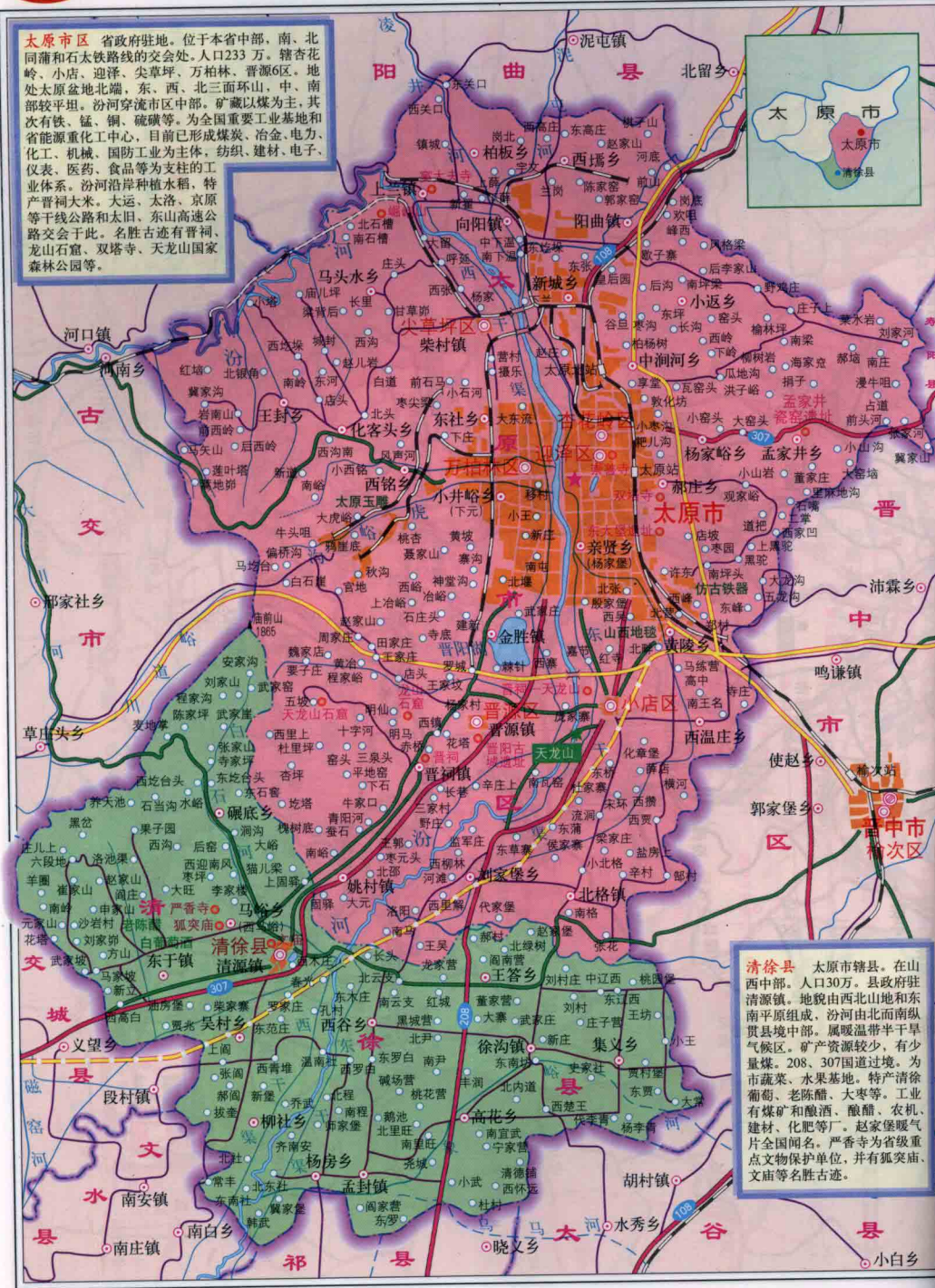


- 图例**
- 五台山 (Yellow Mountain)
 - 滕县湖 (Teng County Lake)
 - 五岳山 (Five Peaks Mountains)
 - 天柱山 (Tianzhu Mountain)
 - 国家重点风景名胜区 (National Key Scenic Area)
 - 国家森林公园 (National Forest Park)
 - 其他旅游景区 (Other Scenic Spots)
 - 历史文化名城 (Historical and Cultural名城)
 - 特产 (Specialty)

1:2 600 000



太原市 省政府驻地。位于本省中部，南、北同蒲和石太铁路线的交会处。人口233万。辖杏花岭、小店、迎泽、尖草坪、万柏林、晋源6区。地处太原盆地北端，东、西、北三面环山，中、南部较平坦。汾河穿流市区中部。矿藏以煤为主，其次有铁、锰、铜、硫磺等。为全国重要工业基地和省能源重化工业中心，目前已形成煤炭、冶金、电力、化工、机械、国防工业为主体，纺织、建材、电子、仪表、医药、食品等为支柱的工业体系。汾河沿岸种植水稻，特产晋祠大米。大运、太洛、京原等干线公路和太原、东山高速公路交会于此。名胜古迹有晋祠、龙山石窟、双塔寺、天龙山国家森林公园等。



清徐县 太原市辖县。在山西中部。人口30万。县政府驻清源镇。地貌由西北山地和东南平原组成，汾河由北而南纵贯县境中部。属暖温带半干旱气候区。矿产资源较少，有少量煤。208、307国道过境。为市蔬菜、水果基地。特产清徐葡萄、老陈醋、酿醋、农机、建材、化肥等厂。赵家堡暖气片全国闻名。严香寺为省级重点文物保护单位，并有孤突庙、文庙等名胜古迹。

