

神木大保当

汉代城址与墓葬考古报告



陕西省考古研究所 编著
榆林市文物管理委员会办公室

科学出版社

——国家社会科学基金资助项目——

神木大保当

——汉代城址与墓葬考古报告

陕西省考古研究所

编著

榆林市文物管理委员会办公室

科学出版社

2001

内 容 简 介

本书是第一部就我国陕北画像石墓及其相关城址进行综合勘察的田野考古报告。书中发表了1996~1998年对陕西神木大保当汉代墓地及城址考古的全部资料,详细记录了包括14座画像石墓在内的26座汉墓,并以墓葬为单位,全面、系统地介绍了画像石的组合及内容。书中还收录了大保当汉墓出土的人骨及动物骨骼的研究报告、画像石颜料分析报告和出土木头的¹⁴C测年报告等。对于全面认识汉代我国北方地区的社会历史、民族关系及生态环境等问题有重要参考价值。

本书适合于历史、考古、美术及其他从事社会科学研究的人员,大专院校师生及广大历史、考古、美术的爱好者。

图书在版编目(CIP)数据

神木大保当:汉代城址与墓葬考古报告/陕西省考古研究所,榆林市文物管理委员会办公室编著. -北京:科学出版社,2001

ISBN 7-03-009166-3

I.神… II.①陕…②榆… III.汉墓-发掘报告-陕北地区 IV.K878.85

中国版本图书馆CIP数据核字(2001)第03531号

科学出版社 出版

北京东黄城根北街16号
邮政编码:100717

中国科学院印刷厂 印刷

科学出版社发行 各地新华书店经销

*

2001年6月第一版 开本:787×1092 1/8

2001年6月第一次印刷 印张:23 1/2 插页:20

印数:1—1500 字数:492000

定价:168.00元

(如有印装质量问题,我社负责调换〈科印〉)

目 录

壹 概 况	1
一 地理环境与历史沿革	1
二 考古工作概况	2
贰 城 址	4
一 概况	4
二 城址形制	4
三 地层关系	7
四 城内遗迹	7
五 城内遗物	9
六 小结	12
叁 墓 地	14
一 墓地的范围与布局	14
二 墓葬的形制	16
三 随葬器物	17
(一) 陶器	17
(二) 铜器	28
(三) 铁器	30
(四) 骨器	31
(五) 玉器及其他	33
(六) 货币	34
四 墓葬详述	35
(一) I 区墓葬	35
1. 96SDM1	35
2. 96SDM2	39
3. 96SDM3	42
4. 96SDM8	46
(二) II 区墓葬	47
5. 96SDM4	47
6. 96SDM5	51
7. 96SDM7	56
8. 96SDM10	56
(三) III 区墓葬	58
9. 96SDM16	58
10. 96SDM18	63
11. 96SDM24	68

12. 96SDM17	73
(四) IV 区墓葬	76
13. 96SDM6	78
14. 96SDM9	79
15. 96SDM15	83
16. 96SDM11	85
17. 98SDM1	87
18. 98SDM2	89
(五) V 区墓葬	92
19. 96SDM20	92
20. 96SDM21	98
21. 96SDM22	98
22. 96SDM23	100
(六) VI 区墓葬	106
23. 96SDM13	106
24. 96SDM14	107
25. 96SDM12	108
26. 96SDM19	109
肆 关于大保当汉代城址与墓葬的相关问题	111
一 城址的年代与性质	111
二 墓葬的特征、年代及其与周邻地区汉墓的关系	112
三 城址与墓地的关系	113
四 城址及墓葬所反映的汉代我国北方民族关系探微	113
五 大保当考古工作中遇到的环境信息蠡测	115
伍 大保当汉画像石的相关问题	116
一 画像石的内容题材	116
(一) 仙禽灵兽为代表的祥瑞和神话传说	116
(二) 与佛教有关的题材	118
(三) 表现传奇历史英雄与名士的题材	118
(四) 表现世俗生活的题材	118
(五) 表现与匈奴等北方少数民族关系的题材	120
(六) 表现建筑的题材	120
(七) 边饰图案	120
二 大保当画像石的制作工艺与艺术特点	121
陆 结束语	123
柒 附表	124
一 墓葬登记表	124
二 画像石登记表	129
捌 附录	132
陕西神木大保当汉墓人骨鉴定报告	132
陕西神木大保当汉墓出土动物骨骼鉴定报告	160

插图目录

- 图一 大保当汉代城址与墓葬地理位置图
图二 大保当汉代城址平面图
图三 98SDRTG1 南壁剖面图
图四 城内汉代建筑基址平面图
图五 1号水井平剖视图
图六 城址出土陶器
图七 城址出土铁器
图八 城址出土砖瓦拓本
图九 城址出土门臼、板瓦、筒瓦
图一〇 城址出土铜钱
图一一 大保当汉代城址及墓群分布图
图一二 田家圪台、敖包台墓地采集陶器
图一三 大保当汉画像石墓群分布图
图一四 画像石墓群出土陶器纹饰(拓本)
图一五 A型陶罐
图一六 B型陶罐
图一七 B、C型陶罐
图一八 C型陶罐
图一九 D、E型陶罐
图二〇 F、G、H、I、J型陶罐、陶盂
图二一 A、B型陶壶
图二二 陶鼎、瓶
图二三 陶豆、灯、博山炉、井
图二四 陶几、案
图二五 陶盒
图二六 陶盘、盆、碗、盒
图二七 陶勺、耳杯、鸭、鸡、虎子、灶
图二八 铜器
图二九 铜包角、箍
图三〇 铁器
图三一 骨器
图三二 骨器
图三三 玉器、砚、钩状器
图三四 铜钱
图三五 M1平剖视图
图三六 M1墓门正视图
图三七 M1墓门画像石组合图(拓本)
图三八 M1门楣画像石(线摹本)
图三九 M1右门柱画像石(线摹本)
图四〇 M1左门柱画像石(线摹本)
图四一 M1左门扉画像石(线摹本)
图四二 M2墓门正视图
图四三 M2平剖视图
图四四 M2门楣画像石(拓本)
图四五 M2左门柱画像石(拓本)
图四六 M2右门柱画像石(拓本)
图四七 M2左门扉画像石(拓本)
图四八 M2右门扉画像石(拓本)
图四九 M3平剖视图
图五〇 M3墓门正视图
图五一 M3墓门画像石组合图(拓本)
图五二 M3门楣画像石(线摹本)
图五三 M3右门柱画像石(线摹本)
图五四 M3左门柱画像石(线摹本)
图五五 M3顶心石(线摹本)
图五六 M8平剖视图
图五七 M4平剖视图
图五八 M4墓门正视图
图五九 M4门楣画像石(拓本)
图六〇 M4右门柱画像石(拓本)
图六一 M4左门柱画像石(拓本)
图六二 M4右门扉画像石(拓本)
图六三 M4左门扉画像石(拓本)
图六四 M5平剖视图
图六五 M5墓门正视图
图六六 M5墓门画像石组合图(拓本)
图六七 M5门楣画像石(线摹本)
图六八 M5右门柱画像石(线摹本)
图六九 M5左门柱画像石(线摹本)
图七〇 M5右门扉画像石(线摹本)
图七一 M5左门扉画像石(线摹本)
图七二 M7平剖视图
图七三 M10平剖视图
图七四 M10出土云纹瓦当
图七五 M16墓门正视图
图七六 M16平剖视图
图七七 M16墓门画像石组合图(拓本)
图七八 M16门楣画像石(线摹本)
图七九 M16右门柱画像石(线摹本)
图八〇 M16左门柱画像石(线摹本)
图八一 M16右门扉画像石(线摹本)
图八二 M16左门扉画像石(线摹本)
图八三 M16门扉墨书题记
图八四 M18平剖视图
图八五 M18封门正视图
图八六 M18墓门正视图

- 图八七 M18 出土刻符砖 (拓本)
- 图八八 M18 后室端墙结构图
- 图八九 M18 墓门画像石组合图 (拓本)
- 图九〇 M18 门楣画像石 (线摹本)
- 图九一 M18 右门柱画像石 (线摹本)
- 图九二 M18 左门柱画像石 (线摹本)
- 图九三 M18 右门扉画像石 (线摹本)
- 图九四 M18 左门扉画像石 (线摹本)
- 图九五 M24 平剖视图
- 图九六 M24 墓门正视图
- 图九七 M24 墓门画像石组合图 (拓本)
- 图九八 M24 门楣画像石 (线摹本)
- 图九九 M24 右门柱画像石 (线摹本)
- 图一〇〇 M24 左门柱画像石 (线摹本)
- 图一〇一 M17 平剖视图
- 图一〇二 M17 墓门正视图
- 图一〇三 M17 墓门画像石组合图 (拓本)
- 图一〇四 M17 门楣画像石 (线摹本)
- 图一〇五 M17 左门柱画像石 (线摹本)
- 图一〇六 M17 右门柱画像石 (线摹本)
- 图一〇七 M17 左门扉画像石 (线摹本)
- 图一〇八 M17 右门扉画像石 (线摹本)
- 图一〇九 M6 平剖视图
- 图一一〇 M6 封门正视图
- 图一一一 M9 平剖视图
- 图一一二 M9 封门正视图
- 图一一三 M9 墓门正视图
- 图一一四 M9 墓门画像石组合图 (拓本)
- 图一一五 M9 门楣画像石 (线摹本)
- 图一一六 M9 右门柱画像石 (线摹本)
- 图一一七 M9 左门柱画像石 (线摹本)
- 图一一八 M15 平剖视图
- 图一一九 M11 平剖视图
- 图一二〇 M11 墓门正视图
- 图一二一 M11 墓门画像石组合图 (拓本)
- 图一二二 M11 左门柱画像石 (线摹本)
- 图一二三 M11 右门柱画像石 (线摹本)
- 图一二四 M11 左门扉画像石 (线摹本)
- 图一二五 98M1 平剖视图
- 图一二六 98M2 平剖视图
- 图一二七 98M2 墓门正视图
- 图一二八 98M2 门楣画像石 (拓本)
- 图一二九 98M2 右门柱画像石 (拓本)
- 图一三〇 98M2 左门柱画像石 (拓本)
- 图一三一 98M2 右门扉画像石 (拓本)
- 图一三二 98M2 左门扉画像石 (拓本)
- 图一三三 M20 平剖视图
- 图一三四 M20 墓门正视图
- 图一三五 M20 墓门画像石组合图 (拓本)
- 图一三六 M20 门楣画像石 (线摹本)
- 图一三七 M20 右门柱画像石 (线摹本)
- 图一三八 M20 左门柱画像石 (线摹本)
- 图一三九 M20 右门扉画像石 (线摹本)
- 图一四〇 M20 左门扉画像石 (线摹本)
- 图一四一 M21 平剖视图
- 图一四二 M22 平剖视图
- 图一四三 M23 平剖视图
- 图一四四 M23 封门正视图
- 图一四五 M23 墓门正视图
- 图一四六 M23 门梁及墓葬出土的木头
- 图一四七 M23 墓门画像石组合图 (拓本)
- 图一四八 M23 门楣画像石 (线摹本)
- 图一四九 M23 右门柱画像石 (线摹本)
- 图一五〇 M23 左门柱画像石 (线摹本)
- 图一五一 M23 右门扉画像石 (线摹本)
- 图一五二 M23 左门扉画像石 (线摹本)
- 图一五三 M13 平剖视图
- 图一五四 M14 平剖视图
- 图一五五 M12 平剖视图
- 图一五六 M19 平剖视图

图 版 目 录

- | | | | |
|-----|--------------------|------|------------------|
| 图版一 | 城址面貌 | 图版九 | 陶、盒、盆、勺、灶、虎子、鸭、鸡 |
| 图版二 | M1、M2、M4 墓葬结构 | 图版一〇 | 铜器 |
| 图版三 | M4、M9、M22、M23 墓葬结构 | 图版一一 | 骨器、玉器、陶器等 |
| 图版四 | M16、M18、M19 墓葬结构 | 图版一二 | M2 墓门画像石 |
| 图版五 | 陶罐 | 图版一三 | M2 墓门画像石 |
| 图版六 | 陶罐 | 图版一四 | M4 墓门画像石 |
| 图版七 | 陶罐、盂、壶、鼎、瓶、博山炉 | 图版一五 | M4 墓门画像石 |
| 图版八 | 陶灯、井、几、案、盒 | 图版一六 | M17 墓门画像石 |

彩 版 目 录

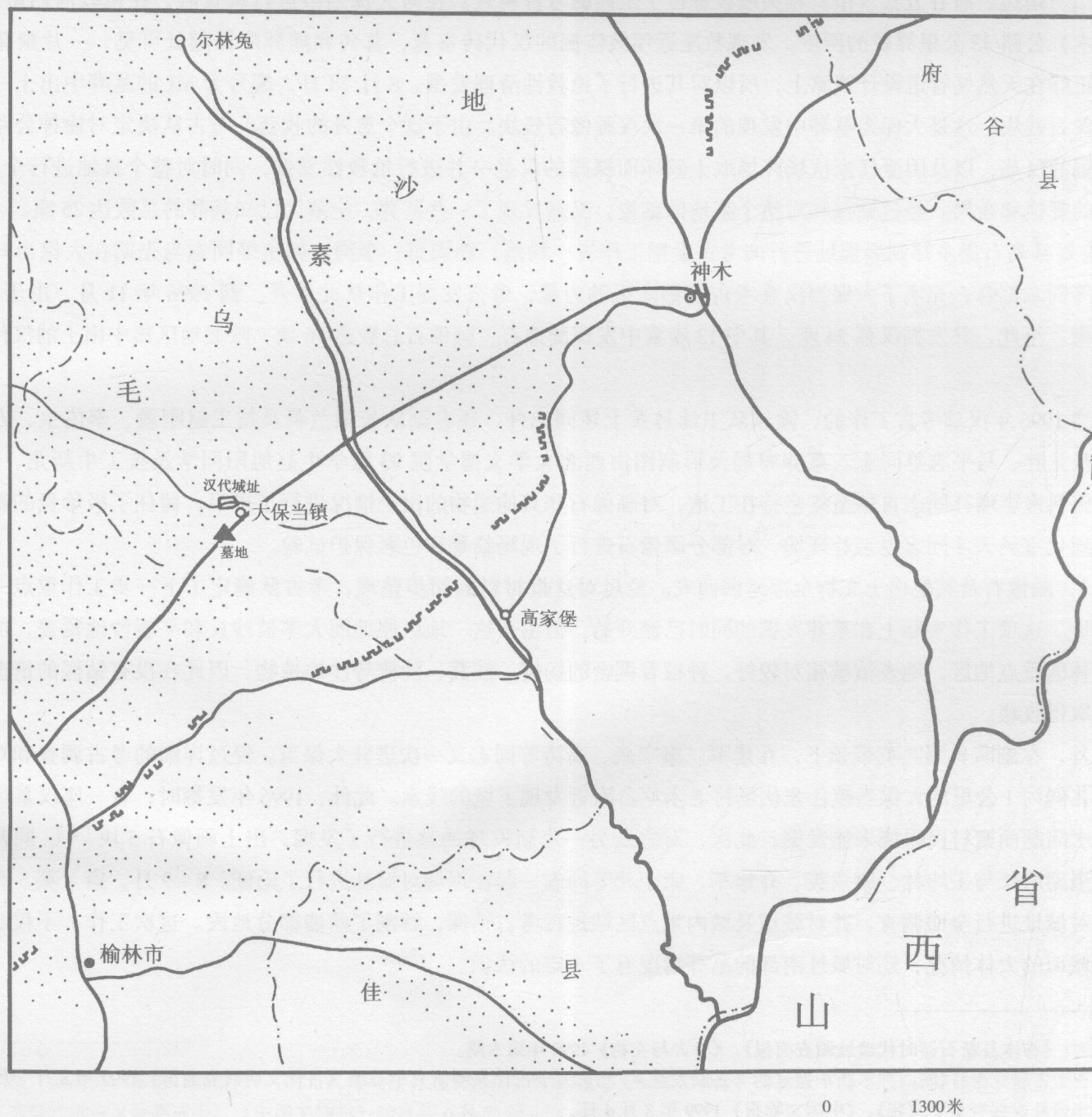
- | | | | |
|------|-----------|------|--------------------|
| 彩版一 | 大保当基地外景 | 彩版一三 | M18 墓门画像石 |
| 彩版二 | M1 墓门画像石 | 彩版一四 | M11、M18 墓门画像石 (局部) |
| 彩版三 | M1 墓门画像石 | 彩版一五 | M23 墓门画像石 (出土状况) |
| 彩版四 | M3 墓门画像石 | 彩版一六 | M23 墓门画像石 |
| 彩版五 | M3 墓门画像石 | 彩版一七 | M23 墓门画像石 |
| 彩版六 | M5 墓门画像石 | 彩版一八 | M23 墓门画像石 (局部) |
| 彩版七 | M5 墓门画像石 | 彩版一九 | M23 墓门画像石 (局部) |
| 彩版八 | M9 墓门画像石 | 彩版二〇 | M20 墓门画像石 |
| 彩版九 | M11 墓门画像石 | 彩版二一 | M20 墓门画像石 |
| 彩版一〇 | M16 墓门画像石 | 彩版二二 | M24 墓门画像石 |
| 彩版一一 | M16 墓门画像石 | 彩版二三 | M24 墓门画像石 |
| 彩版一二 | M18 墓门画像石 | 彩版二四 | 画像石颜料色样 |

壹 概 况

一 地理环境与历史沿革

神木位于陕西北端，是陕西省面积最大的一个县。它东眺黄河，西北与内蒙古自治区伊克昭盟接壤，地处陕北黄土高原与毛乌素沙地过渡地带的东段，呈西北高东南低之势。该县的西部及北部基本是风沙草滩地，约占去全县一半以上面积，在这种地形区上新月形沙丘和沙梁绵延起伏，河谷川道开阔平缓，滩地较多，滩地的潜水位一般较浅，水量丰富；其东部及东南部基本是丘陵沟壑区，这里土厚山高，沟壑纵横，梁峁层迭。这两种不同的地理景观基本上是以纵贯该县南北的两条古代长城为分界线，其中一条是秦昭襄王为了防御匈奴入侵而修筑的秦长城（秦长城西起甘肃岷县，东北行经宁夏的固原，陕西的靖边、横山、榆林，至今神木县城西，循窟野河北上，进入内蒙古经新庙到达黄河岸边的十二连城）；另一条是明长城（两长城在神木县境内的走向基本一致）。

大保当位于北纬 $38^{\circ}37'$ 、东经 $109^{\circ}58'$ 附近，南距榆林市约 50 公里，是神木县西南隅的一个乡，也是新设的大保当镇政府所在地。从所处位置看，应隶属该县上述两种地理单元的前一种，处于昔日长城以外。在其东约 15 公里处有黄河支流秃尾河流过，西



图一 大保当汉代城址与墓葬地理位置图

部约 20 公里处是无定河支流榆溪河。大保当在水系上属秃尾河流域范围。在大保当北侧，有一条叫野鸡河的小溪蜿蜒流淌，这条河原属秃尾河支流，由于沙浸，已经基本成了内流河（图一）。野鸡河水量虽已很小，但在大保当段还是清澈涟漪，长年不息。其两侧平缓的湿滩地，是大保当最富庶的地方，适于农耕和放牧。

考古资料证明，早在龙山文化时期，就有先民生活于此，并创造了相当灿烂的文化。如大保当东侧的新华遗址〔1〕、南侧的木柱柱梁遗址中发现了龙山晚期至夏代的文化遗存。新华遗址中还发现了大量的玉器和卜骨〔2〕，表明在距今约 4000 年前后，这里已经迈进了文明的门槛。大保当附近的纳林高兔村发现的金银质虎、鹿及银质盘羊扣饰等精美文物，更反映了这里往日曾有过的辉煌〔3〕。

根据文献资料记载，大保当所属的榆林地区，在春秋战国时期是林胡部族居住地；秦时在此设置肤施县，为上郡治；西汉时增设西河郡（大部分辖地在今山西省和内蒙古自治区），辖龟兹、鸿门二县；东汉初年，撤消鸿门，后又由于匈奴等族的侵扰，至顺帝永和五年（140 年），东汉政府被迫“徙西河郡居离石，上郡居夏阳”，肤施、龟兹二县也随之俱废。至此，东汉政府基本失去了对这里的统治权。这一地区的绥德、米脂、榆林、神木、清涧、横山、靖边等县市，以往都有汉墓发现。其中画像石墓全部为公元 140 年以前修建的，表明自东汉政府逃离后，这里便失去了往日的安定，文献记载基本符合历史事实。

二 考古工作概况

早在 1987 年，陕西省文物普查时，已在大保当镇政府东部发现了汉墓。1996 年 7~8 月，为了配合国家重点工程——陕京（陕西靖边至北京市）天然气管道建设，陕西省考古研究所与榆林地区文物管理委员会联合组成考古队，对管道沿线陕西境内的榆林、神木、横山、靖边、府谷五县（市）相关地段进行了全面的考古调查。在对大保当段进行调查时，在镇政府西南约 2 公里处，榆（林）神（木）公路 33 公里界桩的两侧，发现数座近年被盗掘的汉代砖室墓，墓砖和随葬陶器随处可见，一片狼藉。由于公路北侧的几座墓正好在天然气管道设计线路上，所以对其进行了抢救性清理发掘。8 月 28 日，编号为 M1 的墓葬中出土一块色彩保存鲜艳的彩绘画像石残块，这是大保当墓葬中发现的第一块汉画像石残块。由于这个意外的收获，考古队决定对榆神公路南侧已被盗掘和正在被盗掘的汉墓，以及因受任家伙场砖场取土破坏而裸露的汉墓一并进行抢救性发掘，同时对整个墓地进行全面考古钻探，以便了解墓地的规模和布局。经过钻探和对整个墓地的踏查，又新发现了一些墓葬，全墓区已知墓葬的总数达 25 座。

9 月，在府谷县高石崖乡郑则岭遗址进行的考古发掘工作告一段落，孙周勇、李岗、韩生等同志与先期在大保当开展工作的邢福来、徐雍初等同志汇合，充实了大保当汉墓考古发掘队伍的力量，考古发掘工作从此展开。到 1996 年 11 月，由于气候等原因，第一期工作结束。至此，共发掘汉墓 24 座，其中 13 座墓中发现画像石，画像石总数达 56 块，陕北地区集中出土的汉代画像石，以此次数最多。

参加大保当 1996 年汉墓考古工作的，除领队王伟林及上述同志外，还有副队长康兰英及技工赵刚毅、李佑生、方克祥、牛新龙、张少飞、张龙胜、马平志等同志。墓葬布局及形制图由西北大学文博学院 93 级学生赵旭阳同学及技工牛新龙、赵刚毅绘制。省考古研究所资料室李增社同志自始至终坚持在工地，对画像石和其他遗物的出土情况进行了摄录，留住了极珍贵的瞬间。资料室孙大伦同志和理化室吴天才同志也亲赴现场，对部分画像石进行了现场临摹和色彩保护试验。

11 月 12 日，画像石及其他出土文物全部运回西安。经过对这批材料的初步整理，考古队确定了下一步工作重点——寻找这批墓葬相应的遗址。这项工作实际上在墓葬发掘的同时已经开始，但由于这一地区原地面大多被沙丘和平缓沙地覆盖，加之这里是三北地区固沙造林的重点地区，地表植被相对较好，种植着稠密的杨树、沙蒿、沙柳等沙地植物，因此在没有钻探的情况下，此项工作基本上没有取得收获。

1998 年 6 月，在副队长康兰英带领下，乔建军、康宁武、高涛等同志又一次进驻大保当。经过详细的考古调查和对重点地区的钻探，在墓地北侧约 1 公里的大保当镇任家伙场村老米圪台附近发现了城的线索。此外，1996 年发掘时，有一座汉墓因距村民祖坟太近，涉及风水问题而遭村民阻挠未能发掘；此次，对之及另一座新发现的墓进行了发掘，出土画像石 5 块〔4〕。同月，陕西省考古研究所王占奎副所长与王伟林、康兰英、乔建军、康宁武等同志一起在现场对城址进行了论证。8~9 月，康兰英、孙周勇、康卫东等同志再次对城址进行全面调查，并对城垣及城内重点区域进行考古钻探，解剖了西墙部分地段。这次工作，不仅确定了城的大致范围，了解城垣的大体情况，还对城址南部的墓葬情况有了一定的认识。

〔1〕 艾有为：《神木县新石器时代遗址调查简报》，《考古与文物》1990 年第 5 期。

〔2〕 陕西省考古研究所：《陕西神木新华遗址的考古新发现》，北京大学古代文明研究中心编《古代文明研究通讯》1999 年 8 月（总第二期）。《神木新华遗址发掘有重要收获》，《中国文物报》1999 年 8 月 4 日。

〔3〕 戴应新、孙嘉祥：《陕西神木县出土匈奴文物》，《文物》1983 年第 12 期。

〔4〕 1998 年发掘的 2 座墓中在出土物编号前加了“98”字样。

本报告是对神木大保当 1996~1998 年的考古工作的总结。在此之前,有关大保当考古发掘工作的情况曾两次在《中国文物报》上作过报道〔1〕,并且为配合 1997 年在京举行的“全国文物精华展”及为庆祝陕西省考古研究所建所 40 周年,已分别将 M23 和 M11 的资料整理成简报提前发表〔2〕,并出版了《陕西神木大保当汉彩绘画像石》一书〔3〕。

神木大保当的考古工作,始终得到了陕西省考古研究所韩伟所长的关心与支持;陕西省考古研究所副所长吴镇锋、曹玮、尹申平、王占奎等同志,陕西省文物局骆希哲、呼林贵以及哈佛大学的曾蓝莹博士等曾亲临现场指导工作;考古所配合基建办公室李恭,保卫科刘焕学、刘军等同志为保证工地考古工作的顺利进行及文物安全也做了大量工作,在此均表示衷心感谢。这项工作还得到了神木县政府办公室、文化局、林业局、大保当镇政府及新华村干部群众的支持,最后还要特别感谢北京天然气总公司集输气公司在财力上的支持与工作上的积极配合。

〔1〕 王炜林、孙周勇、李岗、邢福来:《陕北汉代画像石墓发掘获重大成果》,《中国文物报》1998 年 6 月 21 日;王炜林、康兰英、孙周勇:《神木大保当汉代考古又获新成果》,《中国文物报》1998 年 6 月 21 日。
〔2〕 陕西省考古研究所、榆林地区文物管理委员会:《陕西神木大保当第 11 号、第 23 号画像石墓发掘简报》,《文物》1997 年第 9 期。
〔3〕 陕西省考古研究所:《陕西神木大保当汉彩绘画像石》,重庆出版社,2000 年。

贰 城 址

一 概 况

大保当汉代城址位于神木县大保当镇任家伙场村老米圪台附近，东距大保当镇约1公里，首次发现于1987~1989年的陕西省文物普查。

1996年7~12月，为配合陕京天然气管道建设，陕西省考古研究所与榆林地区文物管理委员会联合组成考古队，对大保当汉代画像石墓地进行了较为全面的考古发掘，并取得了重大收获。为了进一步了解这批墓葬的性质及其与老米圪台附近城址的关系并进行综合性的聚落形态研究，1998年夏，两个单位再次联合组成考古队，对大保当老米圪台附近的汉代城址进行了较为全面的勘探，并试掘了部分城垣及建筑基址，初步确认了该城址的形制、城垣的构造技术、城址年代等问题。

从现在的地貌看，大保当汉代城址所在地属于沙漠草滩型，流动及半固定性沙丘遍布其间，地表上广植杨树、沙蒿、沙柳等固沙植物（图版一，1）。汉代城址已被累年的流沙掩埋，地表上已经全然看不到80年代中后期调查时所见的情况〔1〕，没有看到暴露的墙基，更没有看到裸露于地面的城墙夯层，这可能与地表流沙及村民的取土有关，但是筒瓦、板瓦、铺地砖等建筑材料及陶器残片还是遍地可寻。城址附近地势平缓，野鸡河自西向东流经城址中部，现代居民的房屋沿着野鸡河分布于该城内外。

这次针对大保当汉代城址的考古工作，首先是对拟定的重点区域进行了“地毯式”的考古踏查。根据当地群众提供的线索及地表陶片分布情况，初步确认了需要进行工作的大致范围，然后采用踏查和铲探相结合的方法进行全面工作。工作基本是以可以确认的西城垣为基础展开的，每隔3~5米布孔追踪，并以每隔5~10米的距离在与城墙垂直的方向布孔，测探城垣的宽度及残存高度，孔距一般为1~1.5米。此外，对城垣塌毁或损坏严重的地方间隔布孔，钻探其残存夯土的宽度、长度，以确定城垣大致范围。对未发现夯土遗迹的地方，根据城垣的整体走向进行合理推断复原。对重要地段如城垣拐角处等地方，则按1.0米×1.0米的梅花点布孔进行重点勘探，以了解其范围、形状、尺寸和保存情况等。在踏查和铲探的同时，还对西城垣及城内发现的建筑基址开挖探沟进行了试掘，以了解其形制、修筑技术及其他基本情况。

二 城址形制

大保当汉代城址以野鸡河为界限分为南北两部分。城址北部地势略高、平缓，沙丘遍布；南部地势较低，沙丘较少，土壤肥沃，是现在该地主要农作物种植区。城址南北两部分高差约为2米左右。

钻探和试掘表明，大保当汉代城址由西、北、东南、东北和南面共5面城墙组成。目前已确认的有西城垣和北城垣。南、东北和东南城垣主要位于野鸡河南岸，由于地势低洼，地下水位较高，保存状况相对较差，其确切的位置目前还难以确定，但是根据地表遗物及地下残存的断断续续的夯土仍然可以对其分布及走向略作判断。从总体情况来看，该城址规模不大，平面大致为五边形（图二）。现将北城垣及西城垣钻探试掘情况叙述如下：

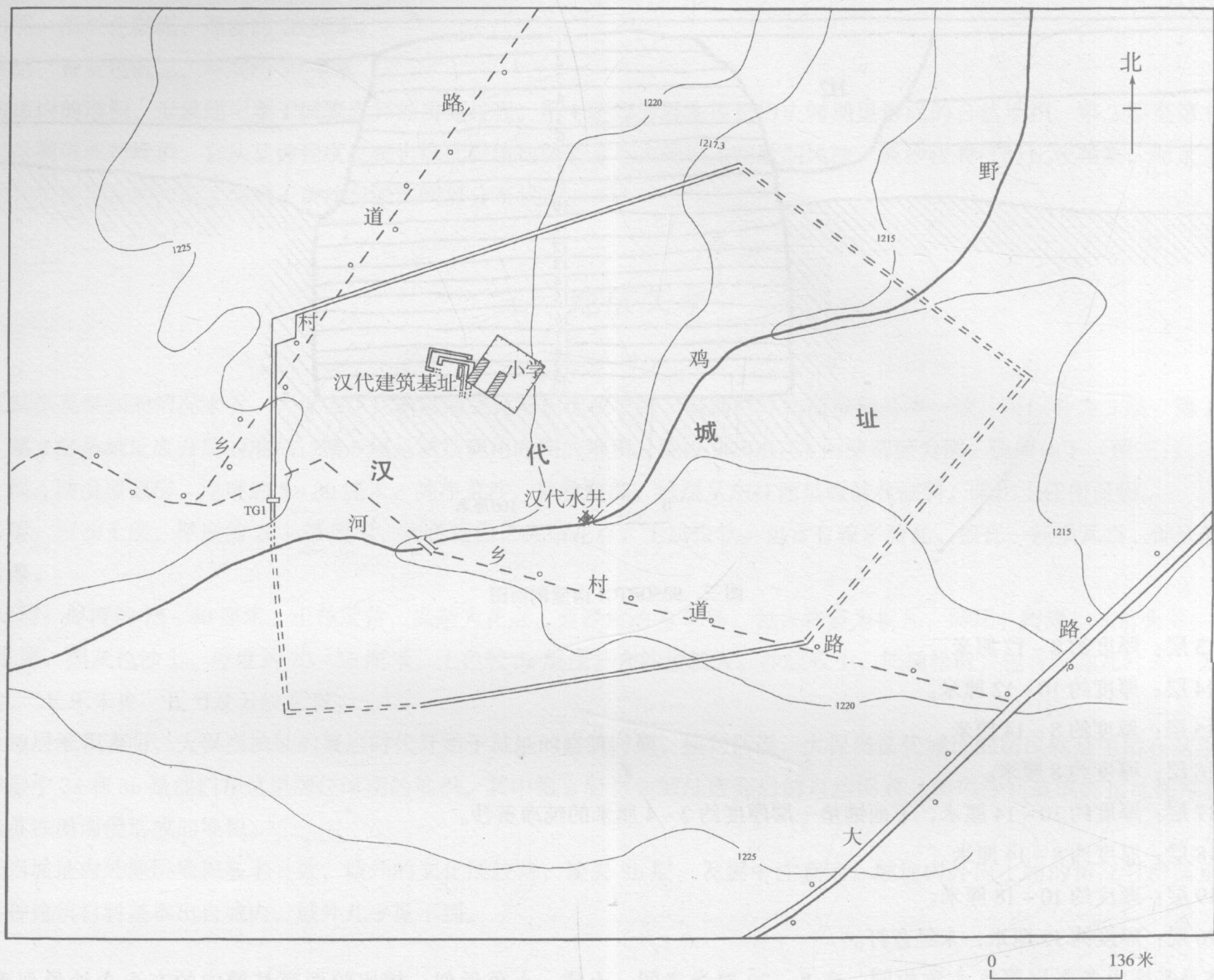
北城垣呈东北—西南走向，方向70°。城垣全长510米，墙体宽约3.8米。残存夯土厚度约为0.5~2.1米（包括基槽）。北墙西段基槽深约1米，墙高约1.1米，东段只残留基槽部分，因后期沙丘堆积太厚，部分地段只能依延伸方向确定。

北城垣为青灰色沙土夯筑而成，夯层厚约10厘米，夯窝为圆形，直径约8~10厘米。城垣由墙体和基槽两部分组成，墙体残高约0.4米，基槽基本完整，深约0.94米。其建造过程是先在生土上开挖基槽，再逐层夯筑，然后板筑墙体。墙体略窄于基槽。

西城垣大致呈南北走向，方向10°，位于任家伙场村三组。城垣总长约410米，野鸡河将其分为南、北两段。北段城墙实存长度约230米，保存程度较好；南段因地势较低，受野鸡河水流冲刷等原因而破坏严重。

根据当地群众讲，六七十年代时他们尚可看到地面上残存的西段城墙，高约2米左右，墙面泛着白色，土质坚硬。由此可见，西段城垣在城址废弃后至近现代，破坏并不严重。后来随着居民点的增多和植被破坏，加上当地老乡修筑房屋及垫牲畜圈时取土等

〔1〕国家文物局：《中国文物地图集·陕西分册（下）》，西安地图出版社，1998年。



图二 大保当汉代城址平面图

原因，使城墙渐渐被夷为平地并被风沙掩埋。据说在野鸡河北岸 60 米处的西城墙曾经发现一处宽约 3~4 米的缺口，内填满沙土，缺口两侧置有数块较为规整的石头。由于现在有人家，所以未能发掘。根据老乡提供的线索，对其附近进行了钻探，结合钻探结果、缺口所处的方位及附近墙体增宽的情况来判断，这个缺口可能与城门有关。

为弄清楚城垣的构造技术与城址内外的文化堆积情况，在距野鸡河北岸约 50 米处的正东西方向开挖一条 3 米 × 10 米的探沟，对西城垣进行了解剖（图三）。探沟横跨城垣内外，编号为 98SDRTG1。发掘方法是先清理叠压于城垣及其两侧的近现代堆积，依次清理汉代堆积，寻找当时的地面，然后选择 1 米宽的墙体纵切割开，观察夯层厚度、夯打情况、夯窝大小、土质土色等，最后发掘基槽，了解城垣基础修筑及筑垣步骤。

西城垣现存夯层共 20 层，均在沙层覆盖之下。总高度为 2.18 米，由两部分组成，其中第 1~10 层为残存的墙体，高度约 1.10 米；第 11~20 层属于基槽内夯层，厚度约 1.03~1.15 米（图版一，2）。现将各层厚度列举如下：

第 1 层：残存厚度约 4~8 厘米，部分近年被群众取土挖掉，其上部覆盖厚度约 15~20 厘米的沙土。

第 2 层：厚度约 8~12 厘米。

第 3 层：厚度约 10 厘米。

第 4 层：厚度约 11~14 厘米。

第 5 层：厚度约 10~12 厘米。

第 6 层：厚度约 12~18 厘米。

第 7 层：厚度约 8~9 厘米。

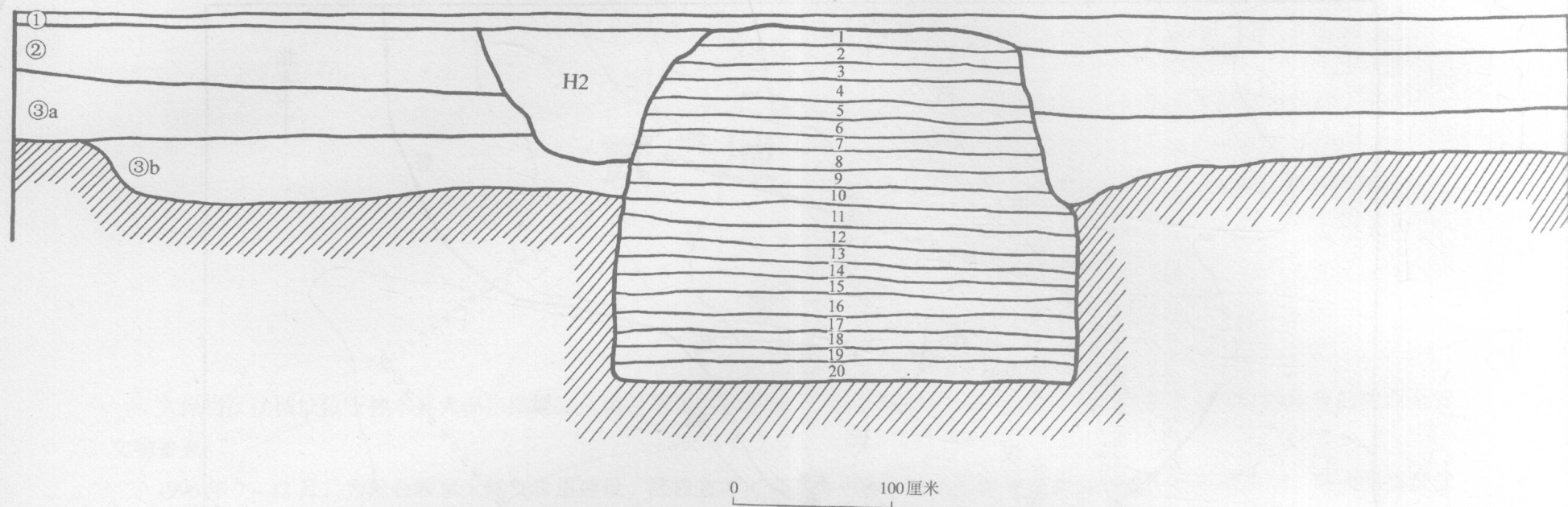
第 8 层：厚度约 10~18 厘米。

第 9 层：厚度约 10~20 厘米。

第 10 层：厚度约 8~16 厘米。

第 11 层：厚度约 14~16 厘米。

第 12 层：厚度约 12 厘米。



图三 98SDRTG1 南壁剖面图

第13层：厚度约8~12厘米。

第14层：厚度约10~12厘米。

第15层：厚度约8~14厘米。

第16层：厚度约8厘米。

第17层：厚度约10~14厘米，下面铺垫一层厚度约2~4厘米的纯净黄沙。

第18层：厚度约8~14厘米。

第19层：厚度约10~18厘米。

第20层：厚度约13厘米，未经夯打。

墙体及基槽内各夯层厚度大致相同，在8~20厘米之间。土质、土色近似，相比较而言基槽内的夯土含沙量似乎更大一些。

解剖表明，西城垣的建筑分开挖基槽和夯筑墙体两个步骤。西城垣基槽保存完好，基槽宽2.9米、东边深1.03米、西边深1.15米，似乎是依据地势而开挖的，槽壁光滑平直。墙体现残存约1.10米，顶端残宽约1.82米，底部宽约2.55米，剖面呈梯形。

从解剖情况看，基槽及墙体的夯层基本是均匀分布的。值得注意的是，在各夯层之间多铺垫有细沙，这种做法也许是为了防止粘夯。解剖表明，分布于各夯层的夯窝清晰规整，所发现的夯窝形状均为圆柱形，最大直径为12厘米，最小直径约5厘米，深约4~8厘米不等。夯窝分布疏密不均，距离最远的达20厘米。根据夯窝的深度、直径及夯层坚硬程度来推断，夯打的工具可能为圆底铁夯或石夯。

西城垣的解剖为了解整个城垣的构造技术与建筑过程奠定了基础，同时也验证了钻探结果。西面城垣在整个城址中保存情况最好，这可能与常年刮西北风，致使城墙外围堆积大量风沙，客观上对城墙起到的保护作用有关。另外在发掘过程中还发现，城墙墙体的土质土色在干湿不同的情况下所呈现的颜色及坚硬程度差异很大，土质干燥时，土色泛白且坚硬异常，土色潮湿时则松软，这种现象的形成可能与城墙用土中的大量夹沙有关。

目前能够探明城墙拐角及其上建筑基址的仅西北角。基址平面呈方形，边长约16米，残存高度约2.2米，土色呈青灰色，含沙量较大。

值得注意的是，在西城垣外侧约22米处发现了一段壕沟，这段壕沟与西城垣基本平行。钻探表明，壕沟剖面呈“U”字形，缓坡状内收，圆底。沟底距地表深约4米，沟口宽约4.5米。该壕沟应该是修筑城垣时取土所致，这种做法既有利于修建城墙，又有利于形成壕墙结合的防御体系。

壕沟内的堆积可以分为以下9层：

第1层：厚度约190厘米，黄灰色沙土，颗粒较小，纯净，为壕沟废弃后的填充堆积。

第2层：青灰色淤土，层次明显，夹杂有汉代陶片，厚度约10厘米。

第3层：黄沙层，厚度约5厘米，风成黄沙。

第4层：灰色淤泥，厚度约10厘米。

第5层：黄沙层，厚度约5厘米，风成黄沙。

第6层：灰色淤泥层，厚度约15厘米，淤层明显。

第7层：黄沙层，厚度约10厘米。

第8层：黑灰色淤泥，厚度约20厘米。

第9层：青灰色淤泥，厚度约30厘米。

护城壕内的堆积，形象地记录了城壕废弃的历史过程。第1层当为后来很长历史时期里形成的自然堆积。第2层至第8层当为城址使用时期形成的堆积，它从某种程度反映出汉代时该地区经常有大规模的间歇期风沙，流沙侵袭已经比较频繁，而正是这种风沙带来的沙粒堆积在壕沟里才形成了黄沙与淤泥间隔分布状态。

三 地层关系

根据试掘及钻探的情况来看，大保当汉代城址的文化堆积比较单纯。城址内外地层堆积基本一致，可以分为3层：第1层是风成沙层；第2层是城址废弃后的堆积；第3层是城址使用时期的堆积。现以98SDRTG1南壁剖面为例，说明如下（图三）：

第1层：沙漠覆盖层，厚度约5~30厘米，纯净黄沙，颗粒较细。该层从东往西呈缓坡状倾斜，未出土任何遗物。

第2层：白沙土层，厚度约20~50厘米，土色泛白，夹杂花点，土质松软。包含有较多筒瓦、板瓦、残损瓦当、铺底砖及少量陶器残片等。

第3a层：厚度约25~40厘米，土色发黄，夹杂大花点，含沙量约为80%，包含物多为板瓦、筒瓦、陶罐、铁箭头等。

第3b层：黑灰色沙土，厚度约20~50厘米，土色较3a层浅，含沙量较大。沙粒较小，质地松散，包含物除瓦片外，另有菱形纹铺底砖、“长乐未央”瓦当及云纹瓦当。

以上地层堆积表明，大保当城址的聚居时代开始于城址的修筑时期，换句话说，大保当汉代城址的居民就是生活在这里的最早居民。地层中3a和3b是他们在这里居住时期的堆积，其中第2层当为城址废弃后的自然因素（如风沙）造成的扰乱性堆积，第1层是毛乌苏沙漠南侵形成的堆积。

大保当城址内外地层堆积基本一致，城外的文化层较薄，缺失3b层。发掘中注意到，城址内外出土物的情况有所区别，主要表现在各种建筑材料基本出自城内，城外几乎见不到。

四 城内遗迹

大保当汉代城址处于毛乌素沙地的南缘，整个城址上覆盖着厚厚的沙层，地表上几乎看不到任何城的迹象。对城址布局的一些认识主要是通过踏查、钻探及局部试掘等材料得出的。

钻探表明，在城的西北部，地层迥异于城内其他地方，沙层下即为红色胶泥土，土质黏性较大，土色赭红，颗粒细腻，适宜制作陶器。在其附近的西北拐角处分布大片的红烧土块，结合此处地表上发现的大量瓦片、陶器口沿等推测，这块地方很可能是当时居民烧制生活日用陶器及建筑材料的制陶作坊区。

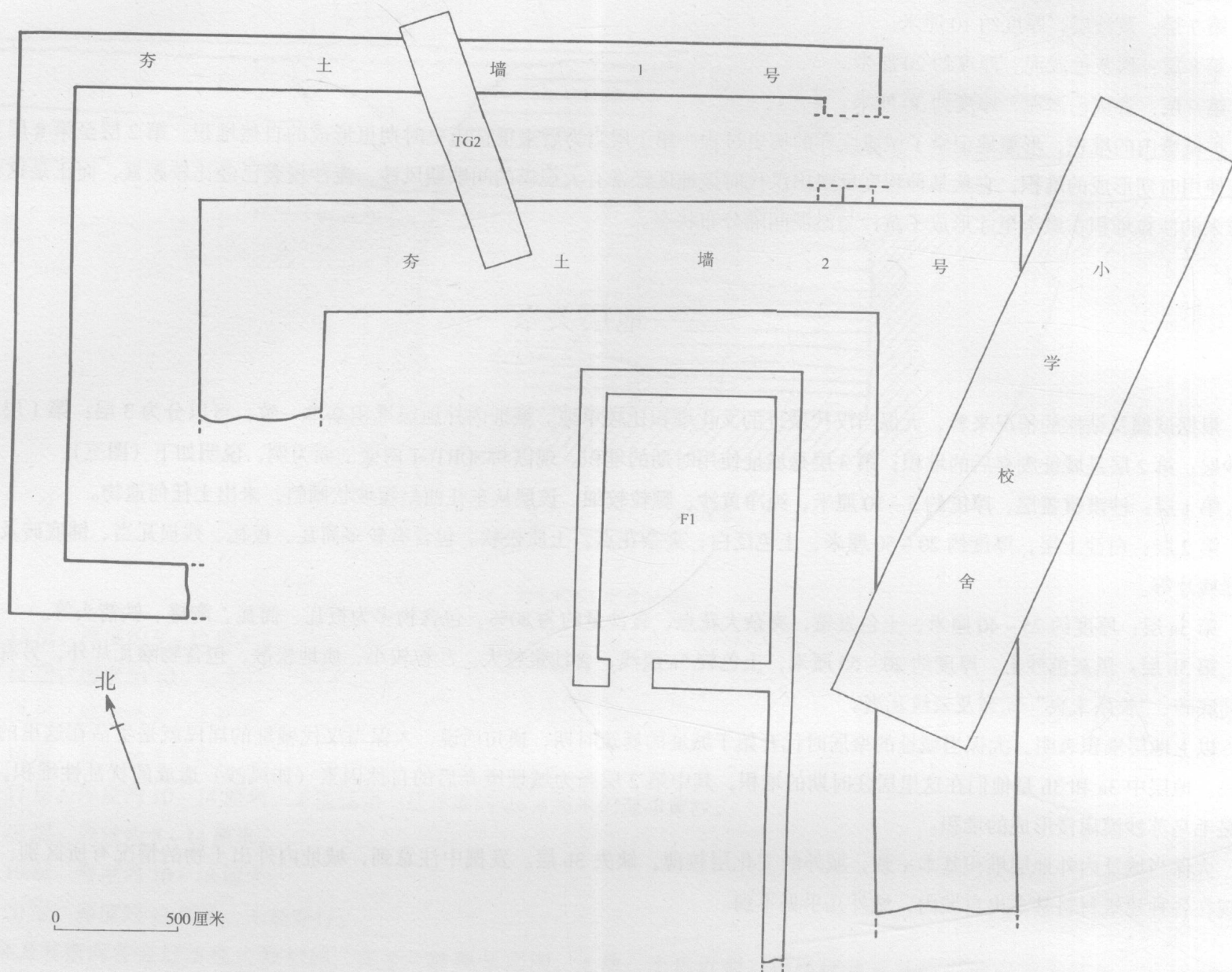
西城垣内侧大量发现建筑材料，地面分布相当密集，说明这里当时可能存在大批的建筑。在此曾出土有陶器及铁箭头等。

在北城垣内侧约80米处发现有1处大型建筑基址（图四），平面可能为长方形，由两条宽窄不等的夯土墙及1座房基组成。东部被新建校舍压在下面，南部因破坏严重而范围不清。

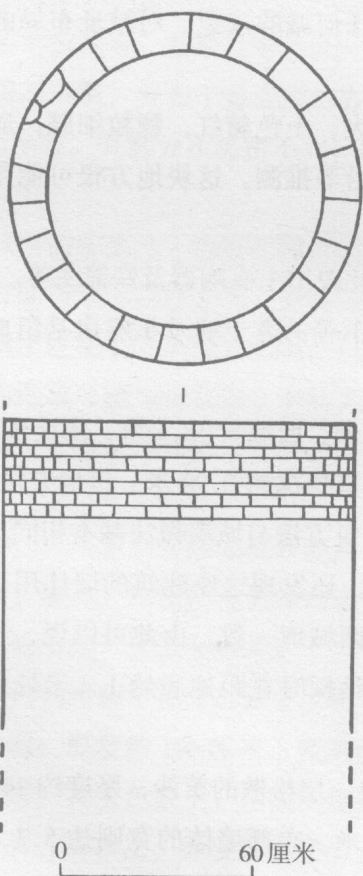
夯土墙1号：位于建筑基址的北部，对建筑基址形成半包围状。从发现情况看，北墙长35.6米、西墙长18.5米、南墙残留7.3米。三边墙体宽度基本一致，墙体上部宽约2.2米、下部宽约2.5米、残留高度约1.70米，其中基槽深约0.98米。该墙共由13层夯土层组成，其中第1~7层为墙体高度，第8~13层为基槽深度。解剖发现，这座建筑墙体的修筑方法与城墙做法基本相同，分为基槽和墙体两部分。夯土墙1号系圆夯筑打，夯层清晰规整，夯窝直径在8~10厘米之间。另外，还发现这座建筑的墙体用土的含沙量也很大，土色呈灰褐色。在基槽内最下部，铺垫厚约6厘米的沙层，未经夯打。这些做法与西城垣一致。由此可以说，这个建筑的时代应与城墙建筑年代大致相同。在夯土墙1号的东部发现了一处门道遗迹，宽约3.3米，钻探时在距地表约1.4米处发现木板灰痕迹。夯土墙1号是这处建筑的外围墙，它的存在可能起了类似瓮城的作用。

夯土墙2号：共由16层夯土层组成，分为墙体和基槽两部分。其中最下一层未经夯筑，铺垫一层松散黄沙，厚度约14厘米。以上起夯。夯窝为圆形，疏密不均，直径约10厘米。其北部及西部墙体宽约4.5米，残长约35米。东部墙体的宽则达5.7米，残长约29米。夯土墙2号遭严重破坏，现存高度约1.84米。

F1：位于建筑基址中部，夯土墙2号对其呈半包围状。F1平面呈长方形，墙体与夯土墙2号平行，西南角有一个门道，宽约1.8米。房址长约11.2米，宽约7米，面积约78.4平方米。墙体宽1.0米，高约1.4米。残存12层夯土，土质坚硬，土色黄褐，含



图四 城内汉代建筑基址平面图



图五 1号水井平剖视图

沙量较大，圆夯，夯窝直径约 10 厘米。房址墙体直接修筑于当时地表之上，不见基槽。

房址内的堆积可以分为三层：

第 1 层：近现代扰土层，厚度约 44~47 厘米。土色浅灰，土质松散，含少量瓦片。

第 2 层：浅灰色土，厚度约 40~48 厘米。夹杂少量红烧土，土质松散，包含有筒瓦、板瓦残片及器物口沿等。

第 3 层：厚度约 28~32 厘米，表面有一层红烧土，下层为青灰色土，含沙量较大，颗粒粗。包含大量的筒瓦、板瓦及日用陶器残片，并出土“货泉”及残铁器等。再下为厚约 20 厘米的生活踩踏面。

F1 是该建筑群落中一处较为完整的建筑遗迹，房址结构清楚，房内堆积层次明显，这对于研究判断该城址的时代及这群建筑的用途具有重要意义。从房址内堆积中的出土物看，其可能为该城同期遗存。

此处大型建筑规模宏大，防御体系严密，其墙体坚硬程度及厚度均不亚于城墙。从其距城墙的距离、平面形状及规模分析，它很可能是当时的官邸。

J1：位于城址中部的野鸡河左岸，形状为筒形，上部被破坏，未发现井口圈（图五）。井壁呈弧形，以青砖砌成。砖长 16、宽 12、厚 4 厘米，砖面呈梯形内弧，正反两面均饰粗麻点纹。砖的砌法为错缝平铺。往下清理约 1 米左右因地下水位问题而终止，出土器物有汉代陶罐、陶盆等。该井位于野鸡河河床之内，盖因千余年来河床移动之故。