



基础美术技法学习教程 SECAIFENGJING

色彩

第二册 · 色彩风景

王海平 主编

 吉林美术出版社

新版教材

色彩

第二册·色彩风景

王海平 主编



图书在版编目 (CIP) 数据

色彩. 第2册 / 王海平主编. — 长春: 吉林美术出版社, 2009.2

基础美术技法学习教程

ISBN 978-7-5386-3097-8

I. 色… II. 王… III. 水粉画—技法 (美术)—教材 IV. J215

中国版本图书馆CIP数据核字 (2009) 第010323号

基础美术技法学习教程

色彩 第二册·色彩风景

王海平 主编

出版人 / 石志刚

出版 / 吉林美术出版社 (长春市人民大街4646号)

www.jlmspress.com

责任编辑 / 尤 雷

发 行 / 吉林美术出版社图书经理部

印 刷 / 杭州艺华印刷有限公司

出版日期 / 2009年2月第1版 2009年2月第1次印刷

开 本 / 889 × 1194 mm 1/16

印 张 / 3

印 数 / 1-30 000册

书 号 / ISBN 978-7-5386-3097-8

定 价 / 13.80元/册

目 录

第一章 概述	1
第二章 基本技法	2
第三章 取景	4
第四章 构图	5
第五章 透视	6
第六章 近景、中景、远景	7
第七章 光线的变化	8
第八章 冷暖色调	9
第九章 季节的变化规律	10
第十章 枯树的写生	12
第十一章 绿树的写生	13
第十二章 群树的写生	14
第十三章 树林的写生	16
第十四章 房子的写生	18
第十五章 水的写生	20
第十六章 山的写生	22
第十七章 船的写生	24
第十八章 海景的写生	26
第十九章 小路的写生	28
第二十章 街道的写生	30
第二十一章 江南水乡的写生	32
第二十二章 田园风光的写生	34
第二十三章 现代建筑的写生	36
第二十四章 秋景的默写	38
第二十五章 作品范例	40

第一章 概述

人和大自然有一种密不可分的关系。大自然中蕴藏着无限的生机，它是万物生命的永恒象征。风景画是以描绘大自然为内容的绘画。一开始，欧洲古典风景画只是把风景作为人物画的背景，后来风景画逐渐发展为一门独立的绘画样式。风景画是画家通过表现自然来抒发个人思想情感的一种绘画形式，画家以客观自然为依据，通过用画来创造地再现自然之美。

学习色彩风景画，可以提高大家对画面的控制能力，有利于提高对形色概括能力和总体色调的把握能力。近几年来，风景画越来越受到大家的关注，它已成为一门美术基础课程，同时也是美院的必考科目之一。

《阿根德尔桥》是法国印象派画家莫奈的油画作品，描写了一个阳光明媚的桥边风景，通过对光线的描绘来表现色彩，整个画面以蓝色为基调，用绿色为过渡，用橘黄为点缀，是一幅完美的风景写生。



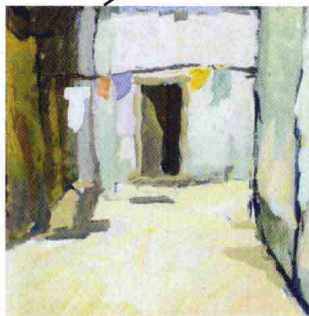
第二章 基本技法

水粉画的表现方法很多，但归纳起来主要为干画法和湿画法两种。



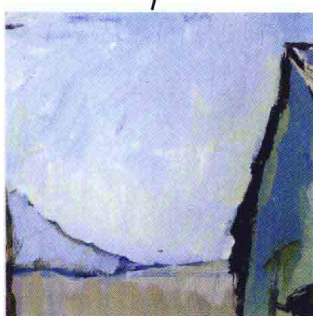
干画法

水粉画中常用的一种技法。调色时笔中的水分少，颜料成分多，覆盖力强，可多次塑造，色彩饱满，干后色彩基色不变，较容易把握色彩的准确性，多用于物体的塑造。要注意掌握笔上颜料和水的分量，应在训练中多去体会。



湿画法

一种与水彩画相同的画法。调色时笔中的颜料少，水分多，表现时较透明，衔接也很自然，适于表现天空及远景等。但应注意湿画要尽快画，最好一气呵成。有时需趁前笔还未干时接后一笔，有时需等前面干后再画，不要反复去涂。



画笔是绘画中的重要工具，不同的笔及不同的用笔方法，会产生不同的效果。



摆：干画法的一种，主要是笔肚运行，笔触明显，颜料较多，水分少，多用于塑造物体。



扫：笔中水分较少，笔头轻触画面，运笔速度较快，有时下面的色彩也会留下来。常用在高光、反光等一些表现质感的地方。



点：用笔尖或笔肚在画面上点出不同大小和形状的点，多用于高光、反光、环境色及一些局部的细小部位。可厚画也可湿画。



拖：顺笔锋拖动，用于拉线，自然流畅。



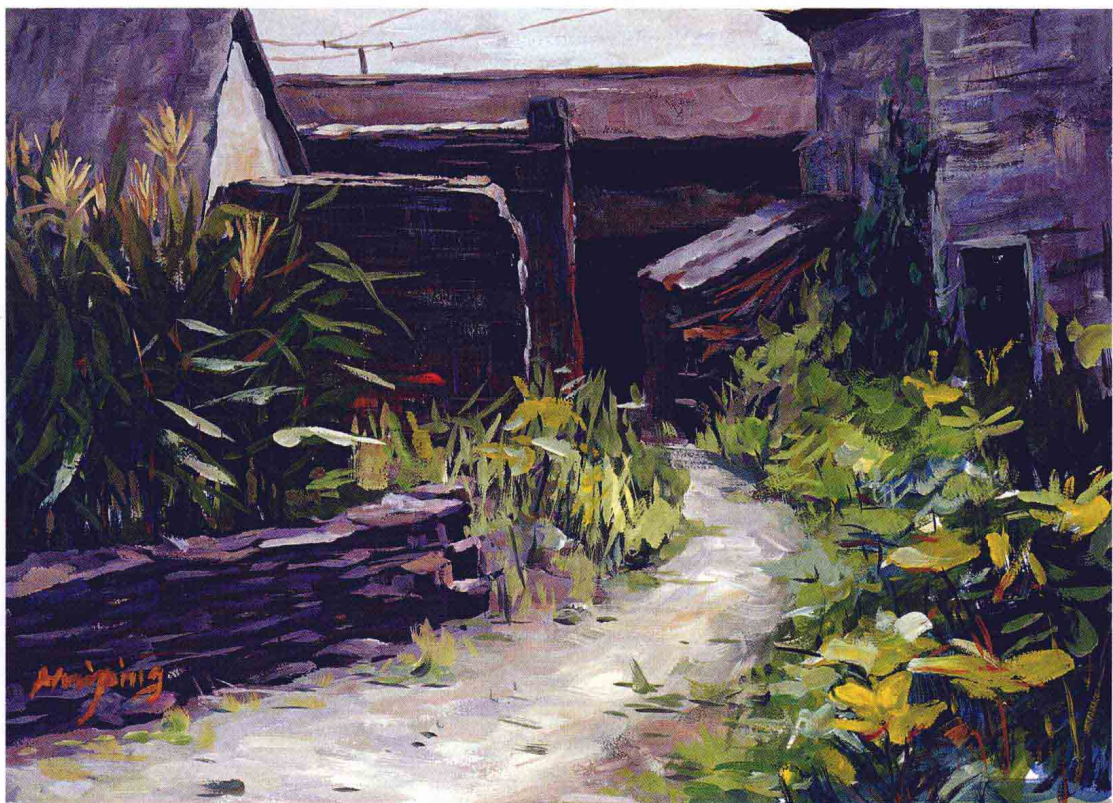
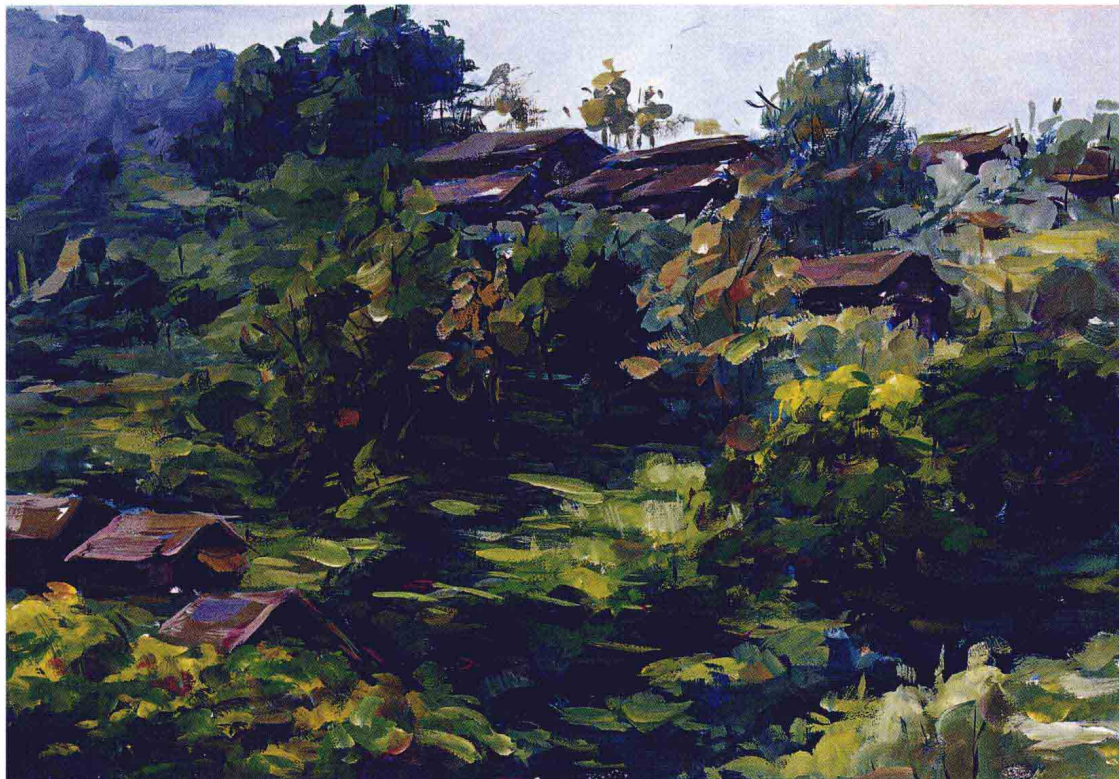
擦：笔较干，用笔头的各个部位在画面上快速擦动，适宜于过渡。



刷：用较大的笔在画面上来回走动，用于大面积的色彩的表现，如天空、大片的地面。

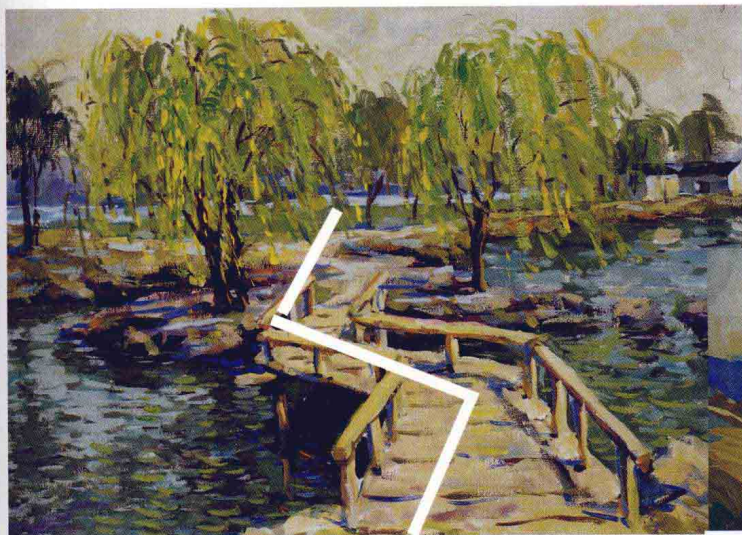
第三章 取景

能否选一个好的景色是风景写生成败的首要问题，景色的选取可以是全景、中景或近景，但首先选取的应是风景的色调，因为色调最能吸引观赏者。要选择单纯一些的场景，学生容易控制画面，作品成功的可能性较大。构图时，要注意远、中、近景的层次安排。

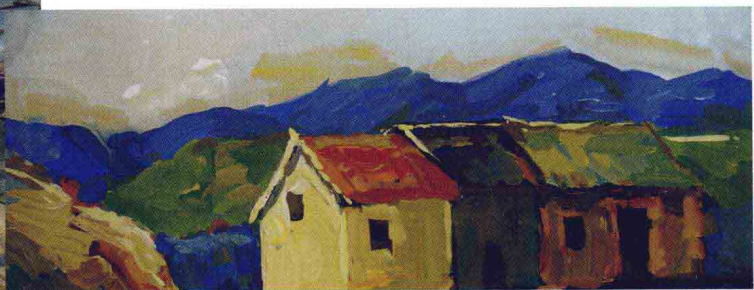


第四章 构图

构图是绘画的第一要素，作画首先要从构图开始。构图好，你的绘画构思可以得到充分的展现。风景写生的构图要求画面中心明确，有主题。在风景画中，常见的有“S”形构图、“成角”构图、水平线构图、垂直线构图等。



“S”形构图



水平线构图



“成角”构图



垂直线构图

第五章 透视

画面的深远感是通过景物的大小变化而取得的,所以在风景写生中,掌握景物形体透视规律是很重要的,特别是带有建筑物的风景,如果不掌握基本的透视规律就很难达到准确的描绘。在风景写生中较常见的是平行透视与成角透视。



平行透视



成角透视

第六章 近景、中景、远景

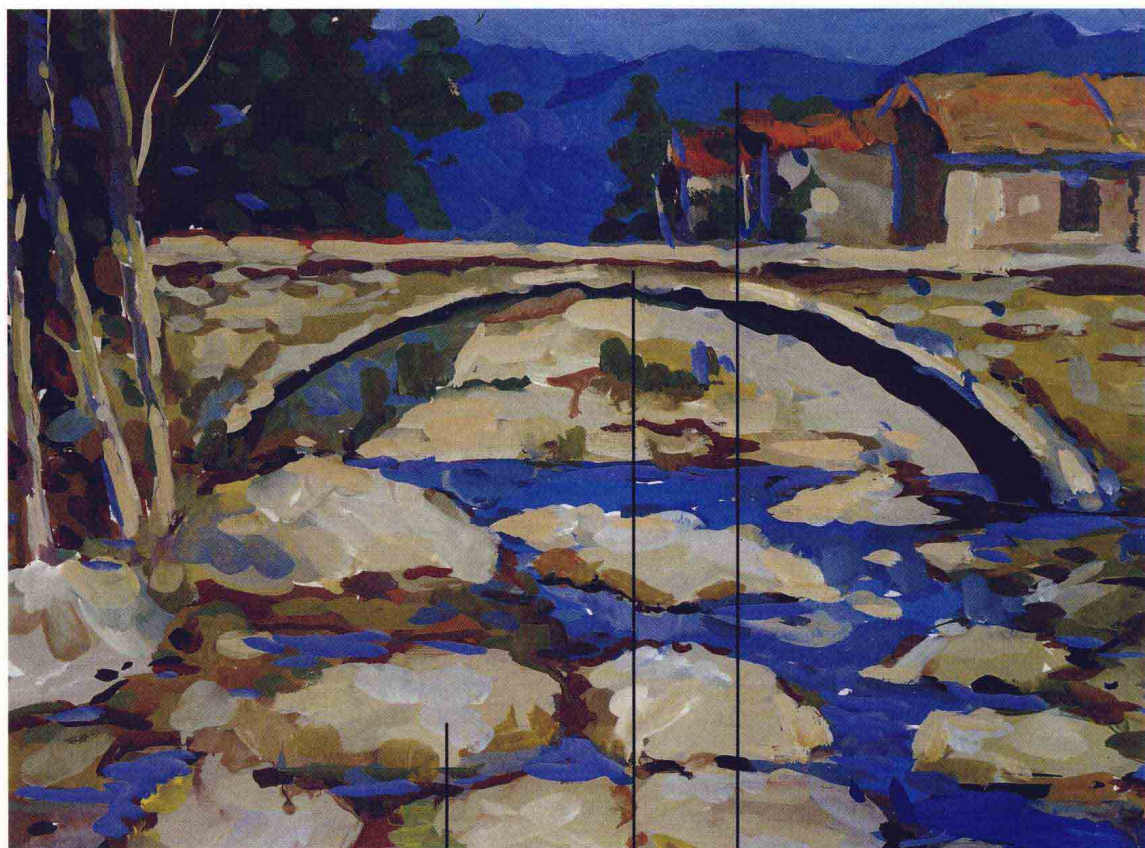
风景写生通常分近景、中景、远景三个层次。中景一般作为画面的主体，要重点描绘、精心刻画。近景与远景只是作为陪衬与气氛的烘托，远景要概括、简练，力求画得虚，才能推得远；近景要画得单纯，要藏而不露，烘托中景的主体，加强与中间主体的空间距离感。



中景

近景

远景



近景

中景

远景

第七章 光线的变化

光是色彩风景的重要因素，是画一幅色彩风景画的依据。风景画的写生是按照景物受光源照射、环境色反射、物体固有色等复杂变化去理解，去表现对象的。所以在不同时间、不同季节，景物因受光的影响，其色彩规律也有所变化，初学者在写生过程中，应多观察同一景物在光线不同的情况下发生的变化规律。下图体现了在晴天和阴天房子、景色的变化规律。



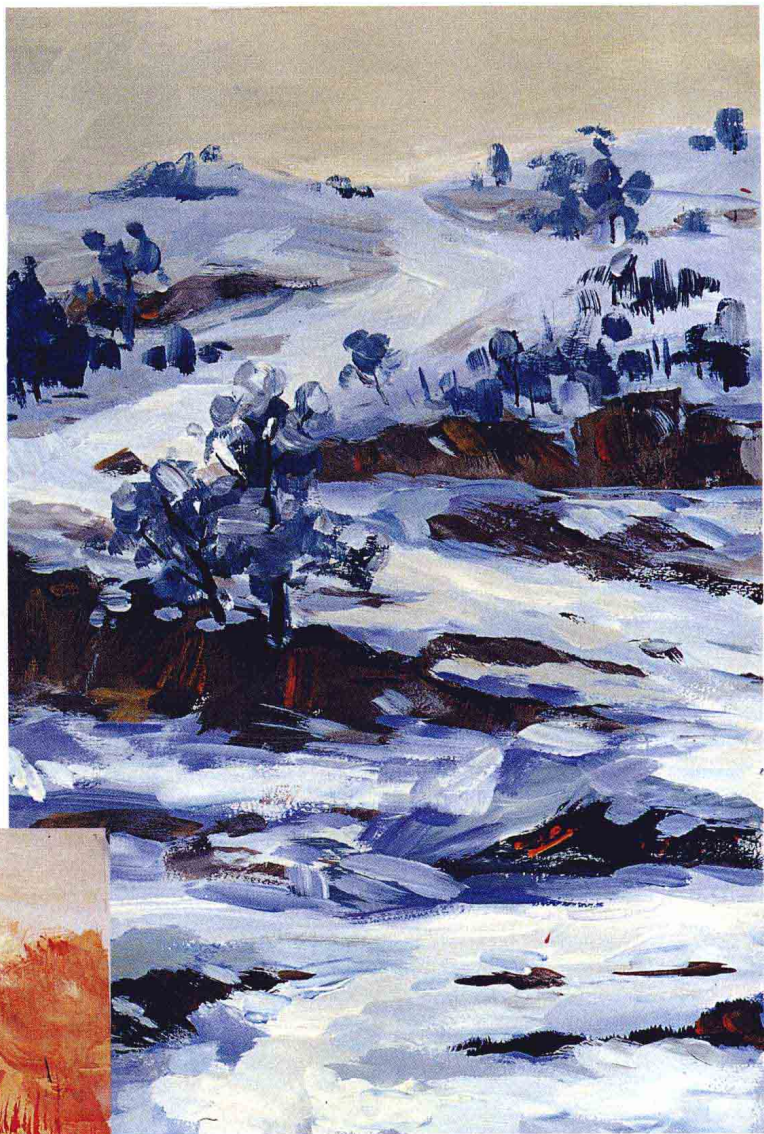
阴天



晴天

第八章 冷暖色调

由于环境的变化,景物也发生相应的变化,所以在风景写生中,应根据客观景物的变化规律,去真实地描绘大自然的风景。



冷色调:清冷、平和



暖色调:热烈、欢快

第九章 季节的变化规律



春天

一般说来，春天的色调因树叶刚刚抽芽会呈现粉绿色调，暗部为棕红色调。



夏天

夏天因绿叶密深而呈现橄榄绿色调，暗部为褐红暖调。

秋天

秋天因树叶变黄而整个色调为黄色调,暗部多为紫冷色调。



冬天

冬天因树叶凋零为冷色调,暗部是暖色调。

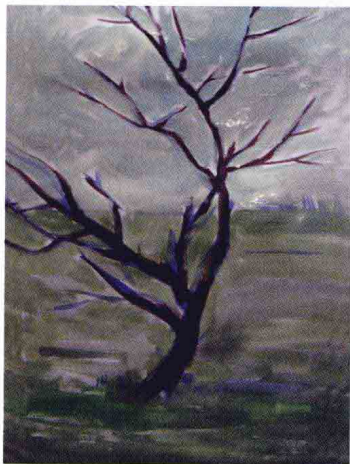
第十章 枯树的写生

学习要点：

应注意枯树树干和树枝的透视变化及生长规律，在塑造形体时要准确地表现树枝的虚实关系。

作画步骤：

1. 确定构图，用单色起稿。
2. 确定基本色调，铺出大的色彩关系。
3. 注重表现色彩关系、透视关系。
4. 深入刻画，调整完成。



第十一章 绿树的写生

学习要点：

了解树的形状，表现树的各种造型和形体感觉。

作画步骤：

1. 用单色水粉将树的基本造型勾画出来。
2. 根据树的结构运笔大面积地画出树的暗部，用笔要大胆，流畅。
3. 画出树的固有色，用笔较前面铺暗部时要厚一些，用笔要肯定，根据树的结构运笔。
4. 深入刻画，直到完成。

