

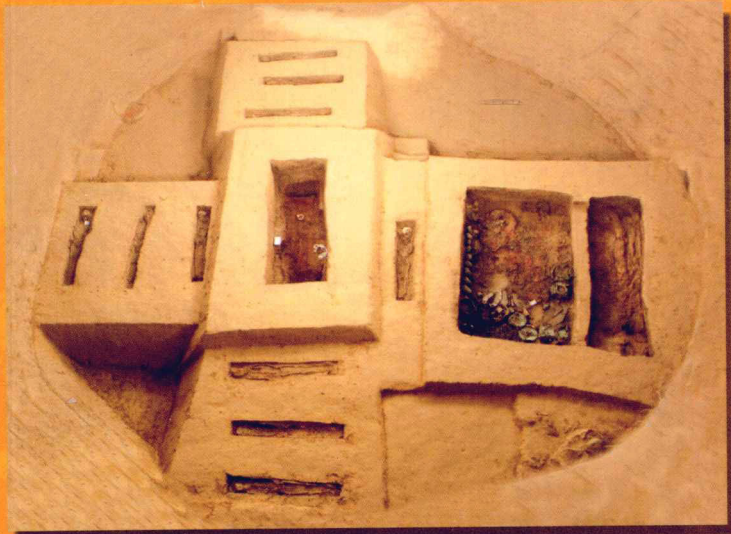
发现中国



2008年 100个重要考古新发现

中国文物报社 编

- 1 湖南发现更新世晚期动物化石洞穴地点
- 2 安徽东至梅涌山旧石器遗址出土人牙化石
- 3 浙江长兴钱殿阳石器时代遗址发掘取得重要成果
- 4 湖北丹江口市杜店遗址发现一处旧石器时代遗址
- 5 黑龙江省肇源县发现旧石器遗址
- 6 广西平南相思湖遗址考古发掘获重大发现
- 7 广西崇左市江州区何村遗址考古发掘重要发现
- 8 内蒙古赤峰又发现一处小河流文化时期墓地
- 9 贵州兴义发现一处新石器时代遗址
- 10 山东龙口东姜遗址考古发掘取得重要收获
- 11 安徽怀宁孙家城遗址发掘取得重要收获
- 12 上海松江广富林遗址发掘取得重大成果
- 13 河北永年郑店遗址发掘获硕果
- 14 河南濮阳城址文物普查取得重要收获
- 15 山西定襄晋王遗址发掘取得重要收获
- 16 陕西高陵栒邑晋墓遗址考古取得重大收获
- 17 河南金峰·金州国都工程考古发掘收获
- 18 河北省临城县村要村遗址发掘取得重大收获
- 19 湖北荆门龙王山墓地考古发掘获重大发现
- 20 甘肃临潭陈旗·唐沿墓地发掘的收获
- 21 四川重庆罗家坝遗址第三次发掘取得重要成果
- 22 山西襄汾陶寺遗址田野发掘又获新成果
- 23 内蒙古固阳县遗址发掘取得重要收获
- 24 山西襄汾陶寺遗址新调查一批石制品
- 25 湖北麻城江瓦店子遗址考古获得重要发现
- 26 内蒙古巴丹吉林沙漠地区考古调查2008年纪要
- 27 安徽蚌埠禹会村遗址2008年春季抢救发掘重要成果
- 28 内蒙古准东力皋吐鲁墓址发掘又获重要发现
- 29 云南大理剑川海门白口遗址第三次考古发掘取得重大收获
- 30 四川汉源县姜坪遗址2007年发掘获重要收获
- 31 河南博爱西金城遗址发掘取得重要成果
- 32 河北邯郸魏城遗址考古发掘取得重要收获
- 33 山东济南唐冶遗址考古调查与发掘取得重要收获
- 34 第二次豫巴地区民族考古综合考察取得重大成果
- 35 河北徐水北北里遗址发掘取得重要收获
- 36 河南安阳殷墟首次发现商代制陶作坊区
- 37 河南安阳关帝庙遗址考古取得重要收获
- 38 山东广饶南河崖发现大规模制盐遗址群
- 39 京沪高铁山东曲阜东遗址发掘成果丰硕
- 40 陕西韩城梁带村墓地2007年考古发掘的主要收获
- 41 甘肃礼县西山遗址发掘取得重要收获
- 42 山西襄城县大河口西周墓地获重要发现
- 43 山东东营市南河崖西周墓地遗址考古获得新发现
- 44 山东莒南县春秋大墓木椁墓葬的发掘
- 45 第三次全国文物普查湖南城头遗址考古复查获重要成果
- 46 安徽蚌埠双墩1号春秋墓发掘成果重大
- 47 河南南阳楚墓发掘取得重大收获
- 48 云南龙江流域泸西市勒约坝遗址发掘成果
- 49 新疆呼图壁县石门子发掘2000多年前的古墓葬
- 50 天生桥遗址发掘为北盘江流域史前文明研究提供新资料
- 51 浙江德清发现战国时期越国“官窑”
- 52 河北邯郸赵王城遗址勘察与发掘取得新收获
- 53 贵州北盘江流域发现一批房屋遗址
- 54 山东菏泽胡集古城勘察取得重要收获
- 55 江苏省宿迁市青墩遗址2007年度发掘收获
- 56 新疆巴里坤东渠沟古代游牧文化大型聚落遗址考古研究取得重大收获
- 57 河南郑州晋罗旺住宅小区(一期)工程考古发掘获重要发现
- 58 湖北荆州谢家村1号汉墓考古发掘取得重要收获
- 59 湖南中方龙井天锅田汉墓发掘取得丰硕成果
- 60 湖北宜都中堡墓地1号墓发掘收获
- 61 山东滕州小官山发现汉代墓地
- 62 陕西西安张家堡汉墓群发掘取得重要收获
- 63 河北唐县发现西汉古城
- 64 山东东平发现罕见汉代精美漆器墓
- 65 山东泰安西大吴发现古代墓地
- 66 江苏铜汪青墩遗址发现汉代手工业作坊遗址群
- 67 河北徐县发掘高城陌陌西汉遗址
- 68 北京丰台王佐遗址考古发掘取得重要收获
- 69 江苏淮安市楚州区发掘汉至明清墓葬
- 70 山东昌乐东岗发现汉代墓地
- 71 江苏淮安山头遗址考古发掘取得重要收获
- 72 甘肃高台地堡镇魏晋墓群
- 73 河南巩义白河窑址发掘北魏青瓷、白瓷和唐青花瓷
- 74 大同杨场城又发现北魏重要建筑遗址
- 75 大同新发现一批北魏墓群
- 76 西安寒窑村北周佛教石刻造像
- 77 河南安阳发现完整的北齐粟粟墓
- 78 南京江宁区分发现南朝石阙加工场遗址
- 79 粤东发现历史时期新的文化类型
- 80 湖南岳阳出土唐代精美文物
- 81 山西大原唐柳塔窑官出土五重椁椁
- 82 中蒙联合考古队又获重要发现
- 83 辽宁丹东凤凰山山城考古工作取得新的收获
- 84 四川成都市江南馆街发现唐、宋时期街坊遗址
- 85 浙江宁波东钱湖鄞县窑址发掘取得重要收获
- 86 山东青州兴隆塔窑发现石胎、紫金银胎等珍贵文物
- 87 青水北流工程叶县文集遗址发掘收获
- 88 江苏南京大报恩寺遗址置北齐长干寺真身塔地宫考古发掘取得重要收获
- 89 山西汾孝大通东晋段凉食墓群考古获重要发现
- 90 山东禹城发现北宋晚期墓群
- 91 浙江杭州富阳泗洲发现宋代窑址遗址
- 92 江苏仪征铁城南宋东门水门遗址
- 93 辽代祖陵陵园考古发掘取得新进展
- 94 河北廊坊发掘辽代墓群
- 95 河北涉县南岗墓地考古发掘取得重要收获
- 96 江西高安华林发掘造纸作坊遗址
- 97 陕西高陵灰堆堡明代砖室墓
- 98 安徽蚌埠清理明代砖室墓
- 99 京杭大运河南旺分水枢纽及龙王庙建筑群发掘
- 100 江苏淮安明祖陵考古勘探和试掘取得重要收获



发现中国



2008 100

个重要考古新发现

中国文物报社 编
曹兵武 李 卫 主编



學苑出版社

图书在版编目 (CIP)数据

发现中国：2008年100个重要考古新发现 / 中国文物报社编. —北京：学苑出版社，2009.10
ISBN 978-7-5077-3444-7

I. ①发... II. ①中... III. ①考古发现—中国—2008
IV. ①K87

中国版本图书馆 CIP 数据核字 (2009) 第 179822 号

出版人：孟 白

责任编辑：潘占伟

封面设计：徐道会

出版发行：学苑出版社

社 址：北京市丰台区南方庄2号院1号楼 100079

网 址：www.book001.com

电子信箱：xueyuan@public.bta.net.cn

销售电话：010-67675512 67678944 67601101 (邮购)

经 销：新华书店

印 刷 厂：保定华升印刷有限公司

开本尺寸：720 × 980 1/16

印 张：27.375

印 数：1200册

版 次：2009年11月北京第1版

印 次：2009年11月北京第1次印刷

定 价：59.00元

顾 问：单霁翔 张 柏 董保华 童明康
 张文彬 傅熹年 徐苹芳 彭卿云
 阎振堂 马自树

编委会主任：张圉生

编 委：解 冰 曹兵武 李 卫 李 让
 朱 威 李文昌 张 伟 潘占伟
 洪文雄

前言

《中国文物报》是一份文物、考古、博物馆行业性的报纸，内容涵盖文物与文化遗产的调查、发现、研究、保护、展示、收藏、鉴赏等各个方面。但是自1985年创办以来，《中国文物报》的读者面基本上局限在行业之内。近年来，一方面随着社会转型，传统建筑与器用的更新换代速度加快，特别是经济开发与基本建设的全面展开，使文化遗产保护传承的形势十分严峻；另一方面随着人们的文化生活、精神需求的提升，也使近年来文物收藏鉴赏、考古发现、文化遗产旅游逐渐成为社会关注的热点。人们藏宝鉴宝赏宝、参观博物馆、参与文化旅游的热情空前高涨，更多的人开始关注文物与文化遗产方面的动态，希望对文物与文化遗产有更多更深入的了解，但是又难以找到权威可信的资料，市场上为数不多的有关图书也是良莠不齐。

为此，在《中国文物报》创刊20周年之际，中国文物报社编辑部和学苑出版社合作编选“中国文物报书系”，一则希望为广大读者提供文物考古博物馆方面内容的精品图书，二则希望以这种方式扩大报纸的影响和文化遗产保护宣传的效果。

书系分为考古、博物馆、文化遗产、收藏鉴赏等几个子系列。《中国文物报》的文章一贯以严肃、科学著称，选编过程中我们好中选好，精益求精，力图为读者提供物有所值的服务。

《发现中国：2008年100个重要考古新发现》是《中国文物报》在2008年期间所报道的考古发现的精选。近年全国各地每年开展的考古发掘项目都在千项左右，但是能够正式出版的发掘报告很少，而且很多发掘在结束多年

之后资料也难以发表出来,发挥应有的作用,甚至使科学的发掘变成了科学的破坏活动。《中国文物报》一直想对改善这种状况有所推动,因此,尽量发表所有能够收到的考古发现信息,而且将尽量让考古发掘的领队亲自来撰稿,是报社编辑部的一项制度性要求。每年《中国文物报》和中国考古学会联合举办的全国十大考古新发现评选活动,在隆重地向各界推介重大的考古新发现之后,也尽快将有关资料编辑出版。遗憾的是这些活动传播内容和范围仍然是十分有限的。现在我们从每年的考古报道中选择100个最为重要的汇编成集,纳入到书系之中,既为专业人士较快地全面地检索研究提供方便,也希望让更多的文物考古爱好者从中了解考古出土的新资料及其价值和意义。选编时基本上对原作未加改动,按照发现主体内容的时代早晚编排。尽管每一发现的篇幅不长,但是由于文章多出自考古队长或专家之手,内容应该是权威的,并能够反映发现的主要内涵与意义。文章中常有一些专业词汇和符号,为便于大家理解,特附录几个最常用的于下,以供业余读者参考:

D: 柱洞 F: 房子 G: 沟 H: 灰坑 M: 墓葬
T: 发掘的探方 Y: 窑 J: 井

编者

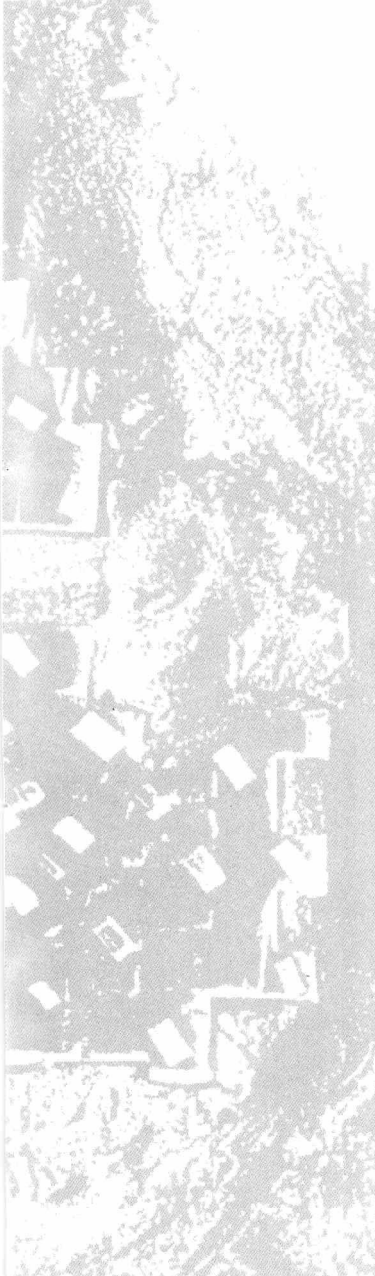
2009年3月1日

目 录

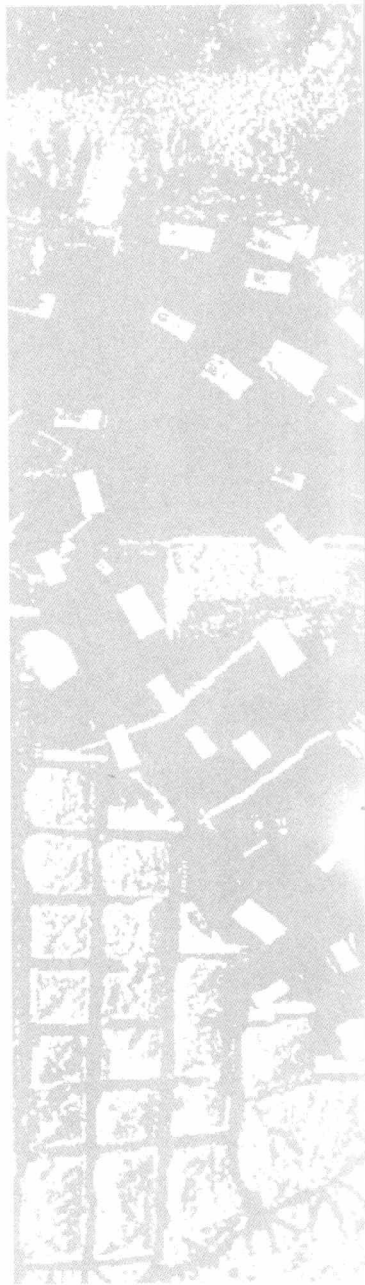
- 1 湖南发现更新世晚期动物化石洞穴地点 /1
- 2 安徽东至梅源山旧石器遗址出土人牙化石 /4
- 3 浙江长兴银锭岗旧石器时代遗址发掘取得重要成果 /9
- 4 湖北丹江口市杜店遗址发现一处旧石器时代遗迹 /14
- 5 黑龙江省嘉荫县发现旧石器遗址 /18
- 6 广西平南相思洲遗址考古发掘获重大发现 /21
- 7 广西崇左市江州区何村遗址考古发掘获重要发现 /24
- 8 内蒙古赤峰又发现一处小河沿文化时期墓地 /27
- 9 贵州兴义发现一处新石器时代遗址 /29
- 10 山东龙口东羔遗址考古发掘取得重要收获 /33
- 11 安徽怀宁孙家城遗址发掘取得重要收获 /37
- 12 上海松江广富林遗址发掘取得重大成果 /40
- 13 河北永年邓底遗址发掘现硕果 /47
- 14 河南濮阳戚城遗址文物调查取得重要收获 /54
- 15 山西定襄青石遗址发掘取得重要收获 /57
- 16 陕西高陵杨官寨遗址考古取得重大收获 /60
- 17 河南金峰·金岸国际工程考古发掘收获 /63
- 18 河北省临城县补要村遗址发掘取得重大收获 /67
- 19 湖北荆门龙王山墓地考古发掘获重大发现 /71
- 20 甘肃临潭陈旗一磨沟墓地发掘的收获 /75

- 21 四川宣汉罗家坝遗址第三次发掘取得重要成果 /79
- 22 山西襄汾陶寺遗址田野发掘又获新成果 /82
- 23 内蒙古昆都岭遗址发掘有重要收获 /85
- 24 山西襄汾陶寺遗址新调查一批石制品 /88
- 25 湖北郧县辽瓦店子遗址考古获得重要发现 /91
- 26 内蒙古巴丹吉林沙漠区域性考古调查 2008 年纪要 /95
- 27 安徽蚌埠禹会村遗址 2008 年春季发掘获重要成果 /98
- 28 内蒙古南宝力皋吐墓地及遗址又获重要发现 /101
- 29 云南大理剑川海门口遗址第三次考古发掘取得重大收获 /106
- 30 四川汉源县麦坪遗址 2007 年发掘获重要收获 /113
- 31 河南博爱县西金城遗址发掘获得重大成果 /117
- 32 河北邯郸薛庄遗址考古发掘取得重要收获 122
- 33 山东济南唐冶遗址考古调查与发掘取得重要收获 /126
- 34 第三次康巴地区民族考古综合考察取得重大成果 /131
- 35 河北徐水北北里遗址发掘取得重要收获 /137
- 36 河南安阳殷墟首次发现商代制陶作坊区 /140
- 37 河南荥阳关帝庙遗址考古取得重要收获 /144
- 38 山东广饶南河崖发现大规模制盐遗址群 /151
- 39 京沪高铁山东曲阜东隅遗址发掘成果丰硕 /154
- 40 陕西韩城梁带村墓地 2007 年考古发掘的主要收获 /156
- 41 甘肃礼县西山遗址发掘取得重要收获 /161
- 42 山西翼城县大河口西周墓地获重要发现 /166
- 43 山东东营市南河崖西周煮盐遗址考古获得新发现 /170
- 44 山东莒南县春秋大型木椁墓葬的发掘 /174
- 45 第三次全国文物普查阖闾城遗址考古复查获重要成果 /177
- 46 安徽蚌埠双墩 1 号春秋墓发掘成果重大 /185
- 47 河南南阳楚墓发掘取得重大收获 /193



- 
- 48 云南龙江流域潞西市勐约坝遗址发掘成果 /195
- 49 新疆呼图壁县石门子发掘 2000 多年前的古墓葬 /199
- 50 天生桥遗址发掘为北盘江流域史前文明研究提供新资料 /203
- 51 浙江德清发现战国时期越国“官窑” /207
- 52 河北邯郸赵王城遗址勘察与发掘取得新收获 /216
- 53 贵州北盘江流域发现一批房屋居址 /221
- 54 山东菏泽胡集古城勘察取得重要收获 /225
- 55 江苏省宿迁市青墩遗址 2007 年度发掘收获 /228
- 56 新疆巴里坤东黑沟古代游牧文化大型聚落遗址考古研究取得重大收获 /233
- 57 河南郑州普罗旺世住宅小区（一期）工程考古发掘获重要发现 /237
- 58 湖北荆州谢家桥 1 号汉墓考古发掘取得重要收获 /242
- 59 湖南中方龙井天锅田汉墓发掘取得丰硕成果 /245
- 60 湖北宜都中笔墓地 1 号墓发掘收获 /248
- 61 山东滕州小官山发现汉代墓地 /251
- 62 陕西西安张家堡汉墓群发掘取得重要收获 /255
- 63 河北崇礼发现西汉古城 /262
- 64 山东东平发现罕见汉代精美壁画墓 /267
- 65 山东泰安西大吴发现古代墓地 /269
- 66 江苏宿迁青墩遗址发现汉代手工业作坊遗迹群 /272
- 67 河北抢救发掘满城陪阳驿西汉遗址 /276
- 68 北京丰台王佐遗迹考古发掘取得重要收获 /279
- 69 江苏淮安市楚州区发掘汉至明清墓葬 /282
- 70 山东昌乐东肖发现汉代墓地 /287
- 71 江苏淮安山头遗址考古发掘取得重要收获 /292
- 72 甘肃高台地埂坡魏晋墓葬 /297
- 73 河南巩义白河窑址发现北魏青瓷、白瓷和唐青花瓷器 /302
- 74 大同操场城又发现北魏重要建筑遗址 /306

- 75 大同新发现一批北魏墓葬 /310
- 76 西安窦寨村北周佛教石刻造像 /313
- 77 河南安阳发现完整的北齐贾进墓 /317
- 78 南京江宁区发现南朝石器加工场遗址 /320
- 79 粤西发现历史时期新的文化类型 /323
- 80 湖南岳阳出土唐代精美文物 /327
- 81 山西太原唐佛塔地宫出土五重棺槨 /330
- 82 中蒙联合考古队又获重要发现 /332
- 83 辽宁丹东凤凰山山城考古工作取得新的收获 /339
- 84 四川成都市江南馆街发现唐、宋时期街坊遗址 /342
- 85 浙江宁波东钱湖郭童窑址发掘取得重要收获 /348
- 86 山东兖州兴隆塔地宫发现石函、鎏金银棺等珍贵文物 /352
- 87 南水北调工程叶县文集遗址发掘收获 /354
- 88 江苏南京大报恩寺遗址暨北宋长干寺真身塔地宫考古发掘取得重要收获 /359
- 89 山西汾孝大道东龙观段宋金墓葬考古获重要发现 /370
- 90 山东禹城发现北宋晚期墓群 /377
- 91 浙江杭州富阳泗洲发现宋代造纸遗址 /378
- 92 江苏仪征发现南宋东门水门遗址 /383
- 93 辽代祖陵陵园考古发掘取得新进展 /390
- 94 河北廊坊发现辽代墓群 /393
- 95 河北涉县南岗墓地考古发掘有重要收获 /395
- 96 江西高安华林发掘造纸作坊遗址 /399
- 97 陕西高陵灰堆坡明代石室墓 /411
- 98 安徽蚌埠清理明代砖室墓 /415
- 99 京杭大运河河南旺分水枢纽及龙王庙建筑群发掘 /418
- 100 江苏淮安明远路考古勘探和试掘取得重要收获 /424



1

湖南发现更新世晚期动物化石洞穴地点

为配合湖南省第三次全国文物普查及湘西北地区史前遗址专题研究，2008年8月至11月，湖南省文物考古研究所和临澧县博物馆调查队对新发现的韩家洞洞穴地点作了小面积试掘。

韩家洞位于临澧县官亭乡天星村九组，东南距县城约50公里。该洞是石灰岩溶化而成的山洞，开口于一高山的山脚处，相对高程约30米，北、南、东面均有山脉，在其南面流经有改道后的澧水支流澧水河。洞穴有前、中、后厅，前厅长7米，宽6米，高5.5米，洞顶由于自然坍塌以及近代的破坏仅残存一部分。

调查时在前厅发现有动物化石，后又在两个试掘探方中出土有大量的动物化石。洞穴堆积厚4米至5.5米，由洞口（南部）向洞内（北部）呈一定程度的倾斜。堆积保存比较完整，未有经流水等搬运迹象，应属原地埋藏。自上至下均含有大量的石灰岩角砾，直径2米至20

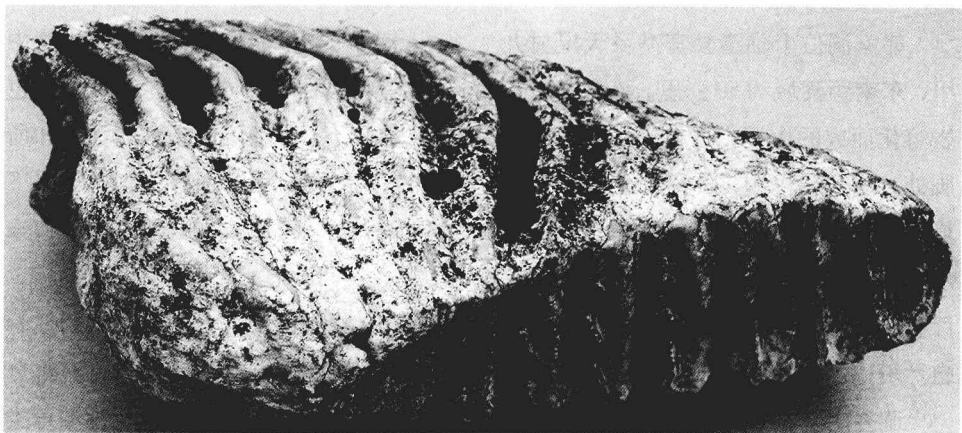
厘米不等，大部分应是洞顶自然坍塌所致，这也是大量的动物化石较快被掩埋而得以保存的原因。

通过试掘可知，洞厅堆积分6层，第一层为近现代文化堆积，第二至六层中均出土有动物骨骼化石和牙齿，但集中分布在第六层，土质土色基本以黄褐色黏土为主，不同地层以土色的深浅和所包含的褐色颗粒多少而有区别。6层以下为以3厘米大小径为主的自然砾石层，未见基岩。

出土的动物化石主要为动物的肢骨残端和鼠类头骨，其次为牙齿（有部分为颌骨残段）、椎骨，有少量肋骨和角类化石，另有一些不可鉴定部位和种属的动物骨骼。初步统计，共有3纲7目12种（属）：鸟纲、爬行纲和哺乳纲，以哺乳纲为主。爬行纲主要为河龟，哺乳动物纲包括有食肉目（熊）、长鼻目（东方剑齿象、纳玛象）、奇蹄目（中国犀、巨



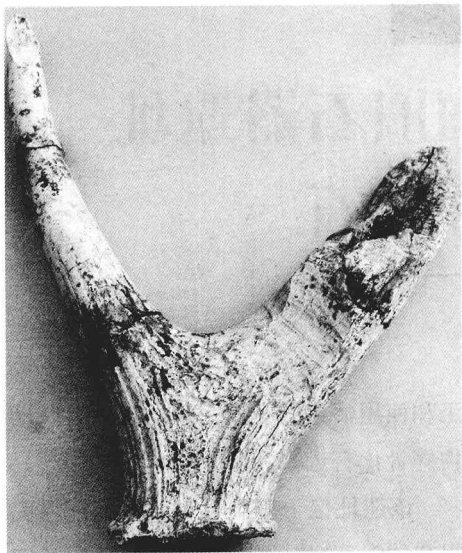
东方剑齿象牙



纳玛象牙

獾)、偶蹄目(猪、赤鹿、麂、水牛、羚羊)和啮齿目(鼯鼠、竹鼠)等。纳玛象在湖南属于首次发现,鼯鼠的颌骨和肢骨数以万计。

化石大部分石化程度中等,少部分较深。大部分骨骼表面的骨胶质保存较好,骨体较重,有少量的骨骼表面骨胶质遭到破坏,还有一些骨骼尤其是椎骨



鹿角化石

仍然有蜂窝状，骨体较轻。可见大部分骨骼被风化的时间较短，在堆积形成后不久的一段时间即被洞顶坍塌的石灰岩块及随带土壤所掩埋。在T2⑥层出土的骨骼化石上绝大部分都有啮齿类动物的咬痕，多是将肢骨咬断形成两端均有咬痕的骨骼，或将角类的尖端啃咬，痕迹多呈互相平行的沟痕状。从大量的鼠类动物看，这些痕迹应是其磨牙所致。

试掘中也发现有少量的文化遗物信息，在T1⑥层发现一件可能作为锥子用的磨制骨器，T2③层发现一件石英砂岩石片，可能为石片砍砸器。磨制骨器用动物肋骨制成，尖部和端部均有少量残破，

两侧有磨痕，刃部有使用痕迹。砍砸器刃部可能有使用痕迹，不见有第二次加工痕迹。另外T1⑥层和T2②层中亦分别有一件疑为有人工加工痕迹的砾石。

所出土的动物化石可以归属于华南“大熊猫—剑齿象”动物群。东方剑齿象、纳玛象、巨獭、中国犀生活在更新世，全新世时都已经绝灭。同时，动物化石中亦含有较多的现生种类，如牛、猪、羊等，不见古老的残余种和中更新世的典型种。洞穴处于澧水的一级阶地上，结合湖南旧石器的埋藏学研究，判定其地质时代应是晚更新世晚期。

根据出土动物化石种类分析，韩家洞动物化石堆积形成的因素主要是亚热带气候环境，而且当时洞穴周围应该有着繁茂的森林和大片的灌丛草地，也有宽阔的水域，并发育着良好的沼泽地等。

此次调查新发现的动物化石群有利于进一步认识湖南地区第四纪的化石材料，为研究更新世晚期澧阳平原地区的生态环境和自然地理面貌提供了更多的资料。少量的人类文化遗物为在该地区进一步寻找古人类化石和早期聚落提供了信息。

李意愿 黎春林

原载《中国文物报》2008年12月17日

2

安徽东至梅源山旧石器遗址 出土人牙化石

2007年7月19日-10月21日，安徽省文物考古研究所联合东至县文物管理所对地处东至县城西12公里的旧石器遗址进行了试探性发掘。实际发掘面积72平方米，清理出人牙化石1颗，有明显加

工和使用痕迹的石器、骨器470余件，动物碎骨化石近8万件。

该遗址位于东至县尧渡镇庞汪村民组东约0.5公里的梅源山南麓，西距长江2公里。1988年底，当地村民庞金木出



发掘现场



动物碎骨

于建圈养羊的需要，在其住址附近的梅源山南麓平整坡地，挖掘搬运中发现碎骨化石。安徽省文物考古研究所多次来现场调查、搜集标本，并试图立项发掘，但迟迟未能如愿。2004年春，中科院古脊椎动物与古人类研究所张森水受邀来遗址实地调研，对安徽省考古所以往搜集的标本和试掘 2×20 米探沟的出土物进行了认真的分析，并根据遗址的地质情况，综合考察遗址及其周边的环境风貌，以及动物的类型，初步认为是史前人类活动的遗址，距今约10万年，从而引起史前考古界的高度关注。2006年11月，梅

源山遗址被公布为县级文物保护单位。

2007年7月19日，安徽省考古所东至梅源山旧石器遗址考古队进驻工地并开始发掘。以化石发现地为基准，按 1×1 米布方，由西向东、由南向北依次编号。西东方向编号为A1、B1、C1……I1，南北方向以A1、A2、A3……A8依次为序，共布72个探方。对探方内出土的每件标本的三维坐标以及倾向、倾角等埋藏状况均给予翔实的记录，依相关数据绘制平、剖面图，及时摄取揭露出地层的遗物照片，力争以丰富的第一手资料支持多学科论证。



出土的古工具

由于化石堆积密度大，用手铲发掘很容易碰破，于是改用竹签，并以每层10厘米逐层揭露。对探方内发掘出的堆积，用三种不同目数的筛子，由粗到细，分三道筛选。筛选的化石晾干后再经人工拣选，尽量不让个体较小的化石漏掉。

发掘深度达到170厘米，地层叠压关系已清晰可辨。自上而下第①层即表层，为坡积层或近期人工搬运的扰乱土，土质疏松。淡红色黏土中含较多的植物根茎，局部夹有灰岩角砾，少见化石。第②层为灰黄色的钙质胶结层，土质较硬，板结成块，包含有大量的砾石、断块、化石和打制石器 etc 自然和文化遗物。第③层为含铁锰结核颗粒的棕红色亚黏土层，并伴存较多的砾石、断块以及打制的石器和骨器等。第④层为淡黄色亚黏土层，有少量化石、砾石、断块和打制石器的零星散布。

10月12日，中科院古脊椎动物与古人类研究所吴新智院士和金昌柱博士，

也赶来梅源山遗址作进一步研究和考证。通过初步考证，已被确认的动物属种有中国犀、东方剑齿象、棕熊、獾、大熊猫、野猪、羚羊、鹿、鼠、水牛、鹿、獾、龟等16种，这些都是我国更新世晚期的常见动物种类。通过专家遴选，近8万件出土遗物中有石器100多件，骨器300多件，包括砍砸器、尖状器、刮削器、骨片和石核等，且这些石器和骨器均有明显人工打制的连续片疤和使用修理的痕迹。更令人兴奋的是，E12方第③层发掘的1颗牙齿化石，个体比较粗壮，被认定为人的下臼齿（M1）。出土时间是9月23日10时31分。

众所周知，世界古人类学研究的热门课题一为人类起源，另一为现代智人起源。人类起源于非洲已成共识，因非洲发现从距今400万年至几万年前的入类标本达数百件，且演化关系清楚。关于现代人类起源问题，目前，国外一些学者根据化石特征、年代测定及遗传学研究等，提出世界各地的现代人都是非洲早期人类的后裔。根据这一现代人的“非洲起源说”，中国的北京猿人等在距今约20万年前灭绝，现代中国人以及中国的晚期智人，如柳江人和山顶洞人等，都是来自非洲人类的后代。对此，我国古人类学家吴新智院士曾提出“连续

进化附带杂交”的学说，尽管在中国境内已经发现了近百处更新世晚期的古人类地点，其中有不少地点出土人类化石，但由于发现相关阶段关键性的古人类化石（如头盖骨、人类牙齿）较少，成为该学说的一大缺憾。在非洲以外的其他大陆，距今约10万年前的人类化石也非常稀少，这直接影响着现代人类起源的研究。梅源山遗址人牙化石用铀系测年，火烧石用热释光测年，二者测得的初步年龄估算值都是距今8万—10万年，这是研究现代人类起源的重要时段，可望为东亚和我国现代人类起源提供直接

证据。

梅源山遗址分布在岗地南端，处山地向平原过渡的丘陵地带，其东、南、北三面群山环抱，野果丛生，西面地势较低，平坦开阔，且遗址东面有常年不枯的泉水向西从遗址南侧流入长江，自然条件十分优越，是人类生息繁衍的理想环境，人牙的出土，是人类在这里生存的直接证据。

在梅源山遗址发掘的区区72平方米范围内，出土大量的、不同类型的动物碎骨化石，包括爬行目、啮齿目、长鼻目、食肉目、翼手目、奇蹄目和偶蹄目等，如



人牙出土的探方