

国家地理 神秘中国
NATIONAL GEOGRAPHY MYSTERY CHINA

中国第一部实景实拍实地考察的大型历史文化系列丛书
《走遍中国》创作组 吉林文史出版社

绝版古城

JUEBAN GUCHENG



图书在版编目(CIP)数据

绝版古城/《走遍中国》创作组编著. —长春: 吉林文史出版社,
2009.11

(国家地理·神秘中国)

ISBN 978-7-5472-0035-3

I. 绝… II. 神… III. 古城—简介—中国 IV. K928.5

中国版本图书馆CIP数据核字(2009)第149389号

国家地理·神秘中国

绝版古城

Jueban Gucheng

作者:《走遍中国》创作组

项目负责:陈春燕

责任编辑:陈春燕 高原媛 邱 荷

整体设计:门乃婷工作室

出版:吉林文史出版社

长春市人民大街4646号 邮编:130021

网 址: <http://www.jlws.com.cn>

印 刷:哈尔滨博奇印刷有限公司

开 本:787mm×1092mm 1/16

字 数:260千

印 张:12

版 次:2009年11月第1版

印 次:2009年11月第1次印刷

书 号:ISBN 978-7-5472-0035-3

定 价:29.80元



国家地理 神秘中国
NATIONAL GEOGRAPHY MYSTERY CHINA



绝版古城



《走遍中国》创作组 编著





绝版古城



卷首语
PREFACE

《国家地理·神秘中国》卷首语

一直以来，我们所看到的历史主要是教科书式的，这就是所谓的正史。它像是一棵倒置的大树，把社会生活的各个方面汇集到树干上，后人沿着树干可以窥视到先人生活的各个方面。然而，传统的正史就如一个筛子，它只筛选了人类发展中符合传统历史观的树的枝干和分杈，而大量的活生生的、带着鲜活质感的生活细节都被过滤掉了。历史也是有生命的，丧失了这些有活力的细胞，它就蜕变为干瘪的老者。真实的历史就像我们今天的生活，它过于琐碎，过于多变，过于复杂，它的鲜活却难以为正史所再现，这就是历史教科书隐含致命缺陷而缺少阅读魅力的主要原因。科学家说，任何一棵树上没有两片相同的叶子，这个表述完全适用于人类生活的丰富多彩。这也是我们推出这套《国家地理·神秘中国》的初衷。

这是一套以地域事件为单元散点透视，实地实拍，实证实录的图书，从地理人文风貌，到社会历史心态，有记录，有拍摄，有考察，有论证，从不同的角度和侧面，把历史之树的绚丽风采

展示给大家。从社会生活的细节上，揭开历史的面纱，看一看神秘中国的精彩。每本书中围绕同一主题生发出的不同故事，就像几片相似的树叶，为中华历史的大树平添几抹生命的绿色。在这里，我们即将看到：秀丽的山川，古老的城镇，尘封的遗迹，神秘的陵寝；我们将接触到：奇石美玉，奇异建筑，珍贵遗产，传奇人物……它们背后的故事，深藏的历史，蕴蓄的文明，让那些渐行渐远的动人往事重新焕发生机，让那些早已离去的作古先人变得生动可感，在这里，每个人都会获得“不一样”的感觉。这完全归功于现实给我们提出的问题：在千年岁月中沉积的历史文化已无需继续正襟危坐地讲解，五千年文明留下的尘封书卷已无法再现真实历史的生动。于是，在进行这项艰巨工作的过程中，我们越来越想让更多即将加入阅读行列的朋友明白，事实是：历史不是龟甲兽骨上凝固不变的抽象字符，也不是古墓墙壁上褪色剥落的陈旧壁画，更不是青史古卷中遥远模糊的古老背影。曾经，它们鲜活生动，一如今

日我们的生活。

所以，请卸去沉重，轻装上阵，走进在我们的镜头下被还原的历史，重新经历那些被岁月覆盖的往事，感知那些年代久远、却与我们今天的生活隐隐相接的历史轨迹。在图片和文字中的这一次行走，将是一次完全不同的心灵经历。





NATIONAL GEOGRAPHY
MYSTERY CHINA

绝版古城

哈密：大漠驿站·011

乘坐开往新疆的火车，离开甘肃进入新疆的第一站就是哈密。哈密市位于新疆维吾尔自治区东部，自古以来一直是进出新疆的东大门。发生在这里的故事可谓层出不穷，精彩绝伦，千百年来传唱不衰。

星星峡古道.....	014
戈壁上最早的居民.....	020
烽火连哈密.....	023
沙漠之城，大漠驿站.....	025
大漠商旅的守护者.....	027
古驿道上的遗物.....	029



镇北台下话榆林·035

榆林历史悠久，春秋时为晋国领地，战国群雄逐鹿，重划天下，榆林遂归魏国。这一处人杰地灵的宝地，从此便成为兵甲必争的重镇，千百年来难逃乱世悲离之苦。那么，在这里修建镇北台，似乎应当是众望所归——镇北台修建于明万历年间，为明长城上最大的军事望台，号称“天下第一台”。镇北台是为保护榆林而建吗？榆林人祖祖辈辈都住在窑洞里，为何榆林城里的老北京四合院却鳞次栉比？在有“塞外明珠”之称的榆林，为何居然听到江南的丝竹音乐？在这座谜一样的城市里，今天还能看到多种文化交杂融汇的历史痕迹。



CONTENTS 目录

狼烟散尽话长城.....	037
道不尽的镇北台.....	040
谁言关塞无管弦.....	045



黄河城摞城：开封·053

1980年，河南省开封市龙亭湖下的一次意外发现，唤醒了—座沉寂了数百年的古代城池。有人猜想，它或许就是《清明上河图》中描绘的北宋都城汴梁。在随后的发掘中，—个奇特的现象让人更加不解：考古人员几乎在同一区域，发现了不同时期的古代城池，它们像“叠罗汉”—样，—层层地叠加在—起。

龙亭湖下城摞城.....	054
黄袍加身赵匡胤.....	060
奸臣忠臣清浑分.....	065
破解“城摞城”之谜.....	068

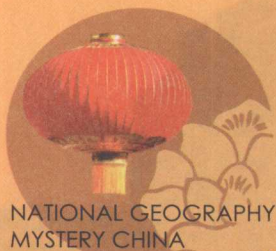


鄂州史话·075

西周春秋时的鄂州是周王为楚国分封的疆域，楚君在此自立为王；三国时期的鄂州地处吴头蜀尾，孙权迁都南京却依然对它念念不忘；辛亥革命时期，鄂州为辛亥首义的成功献出推翻封建帝制的马前卒，点燃中国改天换地的烽火。

“鳄—噩—鄂”的变迁.....	076
三国吴都.....	083
孙权与鄂州.....	086
古今两武昌.....	093





NATIONAL GEOGRAPHIC
MYSTERY CHINA

绝版古城

大话西游连云港·099

山海连云港，号称东海第一胜境，自明代以来，人们对这里的西游文化情有独钟。传说中的东海傲来国，位于一座漂浮海上、后又与陆地相连的海上仙山；花果山，水帘洞，这些耳熟能详的名字在连云港也会一一找到原型。这里既是才子吴承恩的创作福地，也是齐天大圣孙悟空的故乡。

吴承恩与连云港.....	101
缘结花果山.....	106
海上有仙山.....	109



水孕嘉兴·117

浙江嘉兴是一座因水而生的城市，江河湖海是嘉兴人世代生息的家园。嘉兴是江南文化的发源地，古老的大运河和捍海塘见证了它的崛起，今天，当汇集了人类高科技的核电站和世界上最长的跨海大桥出现在这里的时候，水再次赋予了这座城市旺盛的生命力，这是一座在生命历程里注定了永远与水结缘的城市。

史前文明之光——马家浜.....	119
吴越春秋争霸.....	124
钱塘怒潮下的抗争.....	127
嘉兴的乌镇，故事的乌镇.....	133
乍浦传奇.....	139



CONTENTS 目录

千年景德镇·143

景德镇位于江西省东北部，西濒鄱阳湖，北靠长江，面积5248平方公里。景德镇与河南凤仙、湖北汉口、广东佛山并称中国古代“四大名镇”，1982年成为中国首批国家级历史文化名城。景德镇的海外贸易早在宋代便已经开始。景德镇瓷器经过广州、泉州销往海外五十多个国家，令西方世界为之倾倒，他们把这些精致雅丽的器物称为China。

皇帝的瓷都.....	145
官窑轶事.....	155
景德瓷器走出国门.....	160
窑火中诞生的城市.....	163
船载景德.....	165
景德复兴.....	167

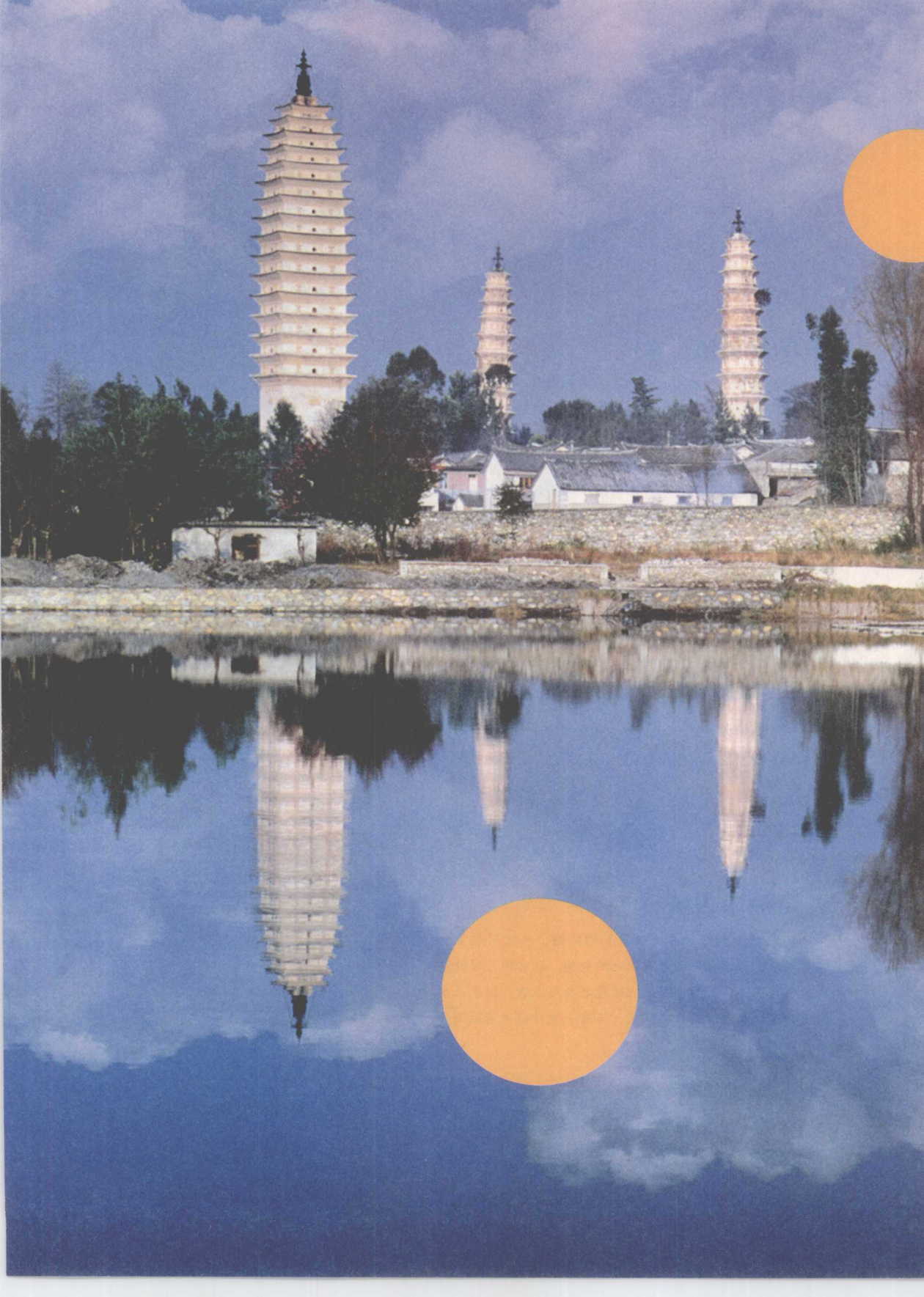


寻奇袖珍古城·171

不久前大型纪录片《故宫》的热播，再次引起了海内外汉学爱好者对中国古代城池的兴趣。故宫因为设计精良，气势恢弘，成为中国城池建筑之集大成者。但是很少有人知道，在中国广东的汕头，还有一座目前中国最小的袖珍古城——达濠古城。

百年哀歌“刺血槽”.....	174
“小不点”，大智慧.....	177
前人筑城，后人乘凉.....	184







绝版古城

哈密：大漠驿站

H A M I D A M O Y I Z H A N

乘坐开往新疆的火车，离开甘肃进入新疆的第一站就是哈密。哈密市位于新疆维吾尔自治区东部，自古以来一直是进出新疆的东大门。发生在这里的故事可谓层出不穷，精彩绝伦，千百年来传唱不衰。



导读：

在中国地理版图上，人们会发现，最长的一条铁路线是通往古时被称为西域的大漠的。古老西域的部分地区如今属于新疆维吾尔自治区，在那里，人们能够亲眼目睹只有在影视作品中才能看到的传奇的大漠驿站。

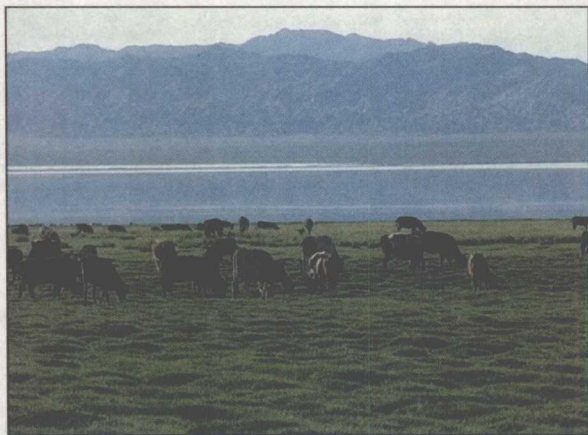


HAMI DAMOYIZHAN

哈密：大漠驿站



历史上，哈密曾是西域的东大门和丝绸之路的重要驿站。古时候，人们把哈密称为“西域襟喉，中原门户，嘉关锁钥，中华拱卫”。光这些称谓，就能知道它曾拥有怎样举足轻重的地位。哈密不仅是商贸重镇，也是文明的交汇之地，时至今日，它依然具有鲜明的多元文化特色。



哈密从古至今都是高原上的重要枢纽



哈密连接着西域和中原，既是沟通两者的大门，又是进出西域和中原的要塞。

哈密地理位置举足轻重，这里同时具备中原和西域的双重特色。

呈现一派西域风光的哈密一直是高原上的商业贸易集中地



历史驿站



西域：地理方位词。狭义上是指玉门关、阳关以西，葱岭以东，即今巴尔喀什湖东、南及新疆广大地区。而广义的西域则是指凡是通过狭义西域所能到达的地区，包括亚洲中、西部和印度半岛的广大地区。

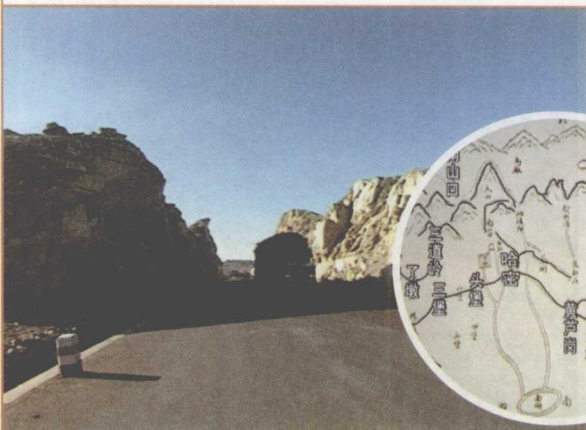
《汉书·西域传》记载，汉代的西域有三十六个国家，故有“西域三十六国”之说。在张骞打通西域之前，匈奴一直是支配西域各国的势力。东汉末年，西域各国之间相互兼并不断，至晋朝初年形成了鄯善、车师等几个大国并起的局面。南北朝时期，西域局势再度变化，新兴的高昌国相继击败西域诸国，建立了一个地跨新疆大部的强国。除少数国家外，西域诸国国土西迁，为中亚地区带来了繁荣的文化。





古哈密是丝绸之路的重要驿站，现代的哈密也是高原运输的枢纽之一。

古哈密地图



星星峡古道

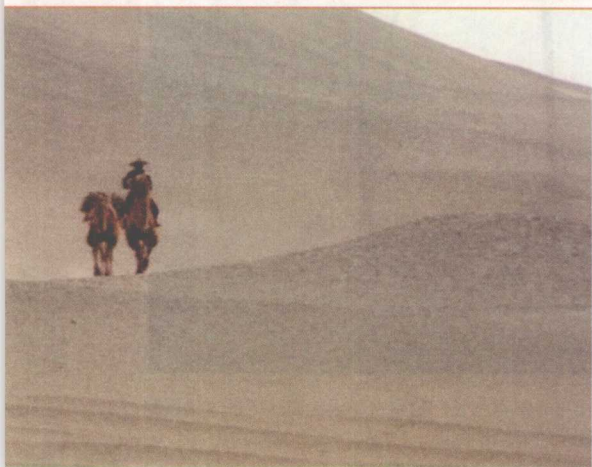
哈密是哈密瓜的故乡，以盛产哈密瓜而闻名于世。哈密又是新疆通往内地的门户，是古丝绸之路上的重镇。它东部与甘肃省酒泉市相邻，西部与昌吉回族自治州的木垒县和吐鲁番地区的鄯善县毗邻，南部与巴音郭楞蒙古自治州的若羌县接壤，东北部与蒙古国有46公里边界。哈密属典型的温带大陆性干旱气候，昼夜温差大，谚语“早穿皮袄午穿纱，晚间围着火炉吃西瓜”就是当地气候的真实写照。

远在两千年前，哈密就是汉代张骞第一次出使西域开通的、闻名于世界的丝绸之路上的要塞，从那时起，哈密就成了一个重要的大漠驿站。那么是谁最早控制着这个大驿站，它又是怎样从一个驿站最终发展成为一座城市的呢？这还要从一座峡谷说起。

哈密地处进出新疆的交通要道

白天阳光普照，
哈密炎热难耐，
夜晚寒冷来袭，
哈密酷似寒冬。



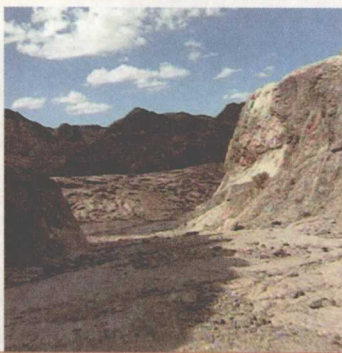


哈密：无数铃声
通过碛，应驮白
练到安西。

早在汉武帝时期，出使
西域的张骞已经意识到
哈密地方的重要性。

从西汉初开始，
历尽千年沧桑，
哈密交通要塞的
重要地位逐渐确
立。

哈密要塞的地位逐渐被
人们认识，这片土地也
由荒野驿站逐渐发展为
人口稠密的城市。



历史驿站



张骞：西汉武帝时期外交家、探险家、旅行家，汉中成固（今陕西城固）人。他性格开朗，极富开拓和冒险精神，武帝时以军功封博望侯，旋拜中郎将，出使乌孙，分遣副使至大宛、康居、大夏等国。西域各国也纷纷派使节回访长安。从此西北诸国开始与汉朝往来，汉朝与中亚的交流正式开始。他还打通了前往西域的南北两条通路，引进优良马种、葡萄及苜蓿等。

张骞通西域，在中国对外交流史上做出了卓越的贡献，至今为后人称道。

