

武夷茶

特征

武夷茶属乌龙茶，最著名的品种是大红袍，生长于九龙窠石壁之中部，山谷两旁岩壁高耸，日照较短，气温变化不大。尤其巧妙者，在岩壁上有一条狭长的石罅，汇秀润的甘泉与苔藓石锈于茶地，因而土壤肥沃。生存于这一环境条件下的大红袍茶树，经得天独厚的雨露滋润，芽壮叶厚，鲜叶原料之优良，当成自然。

大红袍为武夷茶中的精品，经精工细作而成。九龙窠的大红袍茶树原为3丛，20世纪60年代经扦插扩大繁育，试种于武夷山不同山岩，现已批量生产。1999年获中国茶叶学会第三届“中茶杯”全国名优茶评比二等奖。

- 茶形状：条索匀整、壮实
- 茶色泽：绿褐鲜润
- 茶汤色：金黄清澈
- 茶香气：兰花香
- 茶滋味：甘泽清醇
- 茶叶底：软亮、边红中绿
- 产地：福建省武夷山
天心岩九龙窠



干茶

匀整壮实



茶汤

金黄清澈



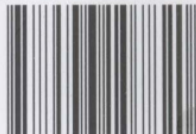
叶底

边红中绿



她是东方古典美味的象征，
她承继了中国文人“大隐于市朝”的神髓，
她曾经征服了欧洲的整个上流社会……
她就是武夷茶。

ISBN 978-7-5461-0782-0



9 787546 1107820 >

定价：25.00 元

武夷茶

池宗宪 著

时代出版

时代出版传媒股份有限公司
黄山书社

图书在版编目 (CIP) 数据

武夷茶 / 池宗宪著. — 合肥: 黄山书社, 2009.11
(茶风系列)

ISBN 978-7-5461-0782-0

I. 武… II. 池… III. 武夷山—茶—文化 IV. TS971

中国版本图书馆CIP数据核字 (2009) 第170804号

武夷茶 池宗宪 著

责任编辑: 沈 杰

出版发行: 黄山书社

地 址: 安徽省合肥市政务文化新区圣泉路1118号出版广场7层

邮政编码: 230071

网 址: www.hsbook.cn

印 刷: 北京燕泰美术制版印刷有限责任公司

开 本: 889mm × 1194mm 1/24

印 张: 9.75

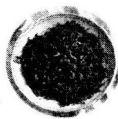
字 数: 165千

版 次: 2009年11月第1版 2009年11月第1次印刷

标准书号: ISBN 978-7-5461-0782-0

定 价: 25.00元

(本版图书凡印刷、装订错误可及时向承印厂调换)



“茶风”宣言

总策划 池宗宪

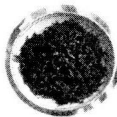
品茶可以是件轻松平凡的事，也可以用心喝出清香和品位。

品茶要得好滋味，贵在好茶、好水之外，还要有一颗对茶的好心情，才能凝精聚神细细地由茶的实体抽离出意象，才能穿透茶的种植、制作工序，找到滋味与内涵！

那么，深深解构茶的每一细节，便可成茶痴的基石。可惜的是，如果短缺了一份深入浅出对茶的认识与解析，就少了一份对茶集合天时、地利、人和多元变化的了解，就无法明了品茶原来潜藏了这许多婀娜多姿的面貌！

“茶风系列”是以一份尊敬茶的心情筹划编写的，是最浅显的文字记述茶在多元变动因素中脱颖而出的过程。期待本套丛书能带给华人一份品饮艺术的清香！“茶风系列”包含以下三方面：

一、茶叶。一种茶叶一世情，每一种茶叶都有着她自己曲折离奇的身世故事，我们依序将“铁观音”、“普洱茶”、“武夷茶”等风行华人世界的名茶予以系统介绍，为每一种

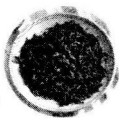


茶写传，写出她们的一世传奇！

二、茶与生活。将水煮开，置茶入壶，注汤入壶，将茶汤入杯……这一道道泡茶程序看似简单却蕴涵了如何取水、浇水、置茶量、冲水的急慢多寡等方面细节的考量，这些都在细微中影响着茶香和滋味。

三、茶器。佳茗必有好器相配，才能相得益彰。中国历代经典茶器中，有不少出自名窑，或在宫廷之内，或在文人雅士之间流传把玩，亦成为今人收藏主题。本系列将以中国茶器为经，以时代为纬，系统地探究每一时代品茗风格与茶器的一段不解之缘。

茶是国饮，茶香飘扬千年，你我在茶里乾坤中，有没有找到柔鲜？有没有喝了茶而能品出她一身风情？且让“茶风系列”伴你在茶文中闻得到茶的香味。



混种文化发酵在心田

——武夷茶，让东西文化混合、遽变！

池宗宪

18世纪的武夷茶，身份还是红茶，但已悄然输入欧洲大陆，让东方文化在西方红火起来！

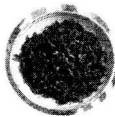
武夷茶，象征东方古典美味，融进了欧洲上流社会，体现了欧洲形式概念和中国人含义的混合。

原本，瓷器是用来典押珍藏的。把它当做社会阶级表明身份符号的欧洲大陆上流社会，纷纷以它作为茶具用来享用武夷茶香！

18世纪以后，欧洲大陆收藏瓷器的风雅时尚已转化为实用取向。武夷茶发挥了催化的作用，自此也将欧洲大陆的瓷器产业推上新舞台。

刚上手的欧洲大陆瓷器制作业者，一味仿冒来自中国江苏宜兴的朱泥或紫砂壶具，几经研发，再自创品牌。近三百年后，仍活跃在舞台，像1710年德国麦森（Meissen）及1762年荷兰代尔夫特（Delft）制作的瓷器，如今仍旧火红。而他们不忘本，在自家博物馆摆设紫砂器作为镇店宝。这种承继的文化资本累积，如同光环一样四射动人。

茶和瓷器共同熏陶的结果，由中国到欧洲大陆，再由欧洲大陆



传销世界。由茶构建的异域文化悄然渗透，形成了另一种混合文化（hybridity）。传布在今日东西文化的领域，互为激荡，相斥相吸，令人不得不在茶的社会驱动导向的光谱里，觅寻它应有的轨迹！

武夷茶延伸出红茶文化，盘踞西方品饮主流三百年不衰。武夷茶的出现，促使茶跃居成为西方国度除了咖啡以外最举足轻重的饮料。

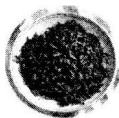
茶使西方文化悸动！我惊叹茶在东西文化交流中的辉煌灿烂，亦品茗了茶令人横生的意气。今日在两岸三地，红茶和咖啡一齐卖，在星巴克、西雅图以及咖啡店里，两款饮料相容并立。严格地讲，茶霸占了咖啡店的地盘，而可惜的是，由武夷红茶进阶而成为东方尤其是两岸三地华人的品茗极品的武夷岩茶，却未见立足之地！

武夷茶由“红”转“青”，传承了二百多年了，它具有深层结构、品位和意蕴。中国人品茶独特的生活智慧和人生体悟，全置于岩茶，全落在壶里乾坤！

红、青茶都出自东方，前者在西方发扬光大后又反击东方，而后者却独钓于东方况味和潜入文雅人士的心田。两者同根生，却各有发挥。红茶全发酵，又加上量化袋装，看起来实用了、科学了，却少了一份隐实的况味。半发酵的武夷茶，在岩岩峰峰产地里，孕育了多彩多姿的“花”名，赋予武夷茶的历史无垠地延伸的情事，实在令人回味、咀嚼！

武夷茶，承继中国文人隐于室的品味神髓。武夷茶，人们可用细品慢嚼去领略她背后的况味和源源不断的甘甜活韵！

武夷茶的天、地、人三者的关系，演出环环大扣连。武夷茶百年史料的文本记录，有活现的影像！有岩韵光谱！有它在异域文化渗透的感染力，有它造就出的中西混杂而富美的趣味！

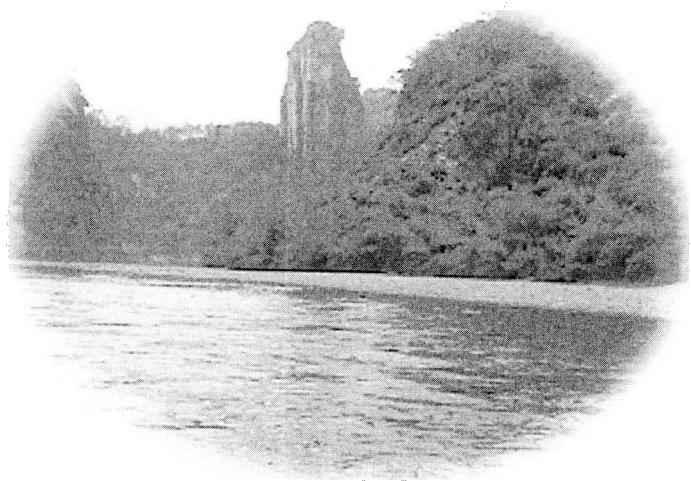


目 录

- 第一章 武夷茶历史风华 (1)
- 第二章 “御茶园”的惊叹号 (29)
- 第三章 清代茶市仍飘香 (51)
- 第四章 武夷红茶联接东西文明 (65)
- 第五章 武夷茶“花花”世界 (85)
- 第六章 岩茶——得天独厚的黄金品种 (111)
- 第七章 大红袍与四大名丛 (133)
- 第八章 栽培的秘密花园 (159)
- 第九章 核心竞争力——制茶工序 (173)
- 第十章 鉴赏香、清、甘、活 (201)
- 第十一章 泡出岩骨花香 (215)

第一章

武夷茶历史风华





武夷茶在中国茶历史上占有一片天空，其历史悠久，制作独特，分类复杂，其他种类茶难望其项背。

《崇安县新志》^①综述武夷茶史：“武夷茶始于唐，盛于宋、元，衰于明而复兴于清。”林馥泉^②说：“公元9世纪中到10世纪初，武夷茶制法开始受到注意，嗣经名家范仲淹、欧阳修、苏轼、朱熹诸子赏识，用文墨广为宣传，于是名驰天下。10世纪初，武夷茶被选为贡茶，并由块茶改制散茶，称为‘官茶’，遂成为茶中之珍品。宋元以后已占商品茶的重要地位，各地客商不惜长途跋涉，携带巨金，争相购买，竟使外人以武夷两字为华茶之总称。”^③

武夷历经风霜，创制出畅行世界的武夷红茶，以及脍炙人口的武夷岩茶^④。千年历史，让世人领略了红青茶的风味，也展示了红青茶的绝代

① 刘超然、郑丰稔编，《崇安县新志》，1940。

② 林馥泉曾在民国二十八年于武夷工作，搜集武夷茶史资料，收录于《乌龙茶及包种茶制造学》。

③ 林馥泉，《乌龙茶及包种茶制造学》，1956，台北：大同。

④ 《崇安县新志》载：武夷茶共分两大类，一为红茶，一为青茶，然均非本山所产。本山所产为岩茶。岩茶虽属青茶之一种，然与普通青茶有别。1751年，清董天工写《武夷山志》中记录有关福建星村小种红茶、功夫红茶；1855年，福建茶农在红、绿茶制法基础上创制兼具红、绿茶品质特征的青茶。

资料来源：池宗宪，《浮花泛绿乱于盞——宋代斗茶汤色释疑（上）》，《历史文物》，2002



风华!

9世纪武夷茶出了名

武夷茶真正崛起的时间点众说纷纭，但武夷茶出现在文献记载里却有迹可循。

《武夷茶史征》以徐夔^①诗《谢尚书惠蜡面茶》的记载为最早出现武夷茶的文献：“武夷春暖月初圆，采摘新草献地仙。飞鹊印成香蜡片，啼猿溪走木兰船。金槽和碾沉香末，冰碗轻涵翠缕烟。分赠恩深知最异，晚铛宜煮北山泉。”^②武夷茶之珍贵，在9世纪时就已作为“分赠恩深”的礼物！

林馥泉推论：徐夔诗中的“飞鹊”与“香蜡片”是承袭南唐的制茶手法，这只能证明武夷茶的确是出现在唐代之前，但无法证明那就是最早的武夷茶。^③

① 徐夔，字昭梦，莆田人。登乾宁进士第，授秘书省正字。依王审知，礼待简略，遂拂衣辞去，归隐延寿溪。著有《探龙》、《钓矶》二集，诗二百六十五首。

② 陈行一，《武夷茶史文献杂论》，《农业考古》，1995。

③ 林馥泉，《乌龙茶及包种茶制造学》，1956，台北：大同。



化身“晚甘侯”

武夷茶,在古人的诗情画意中拟人化了,更增添它的魅力。唐朝孙樵^①《送茶与焦刑部书》中以“晚甘侯”直接替代了武夷茶:“晚甘侯十五人,遣侍斋阁。此徒皆请雷而摘,拜水而和。盖建阳丹山碧水之乡,月涧云龕之品,甚勿贱用之!”^②

清蒋蘅在《云寥山人文集》中特为“晚甘侯”作传:“甘氏如芥,字森伯,闽之建溪人也。世居武夷丹山碧水之乡,月涧云龕之奥。”“晚甘侯……森伯之祖,尝与王肃善。”点出王肃与武夷茶之密切关系。王肃的父亲王奂在南齐任尚书右仆射(中书郎,宰相的助手),很可能得到过进贡的武夷岩茶礼品^③。

陈椽教授^④以“晚甘侯”出现的时间为武夷茶定位:“武夷茶约在南北朝

① 孙樵,唐代散文家,字可之,一作隐之,关东人,生卒年不详,宣宗大中九年(855年)进士。曾被清人列入唐宋十大家,是晚唐坚持古文运动的文学家,自称是韩愈古文的再传弟子。著有《兴元新路记》等作品,多反映唐朝政治与社会现实。《读开元杂报》一文是有关中国报纸的最早文献记录。

资料来源: <http://grzy.ayinfo.ha.cn/hxj/srjj/tangdai/sunqiao.htm>

② 陈行一,《武夷茶史文献杂摭》,《农业考古》,1995。

③ 黄贤庚编,《武夷文化“嘉茗飘香”》,1993,福建人民出版社。

④ 陈椽,1908年生于福建省惠安县崇武镇,1934年毕业于国立北平大学农业学院,先后在茶场、茶厂、茶叶检验和茶叶贸易机构工作。陈椽在担任浙江茶叶检验处主任时,就开始着手收集茶叶科学的相关资料,制定茶叶检验实施办法。1940年,他赴浙江英士大学农学院任教,开始专心研究茶学,编著《茶作学讲义》,是中国第一部系统完整的茶学教材,包含茶叶通论、茶树栽培、茶叶制造、茶叶检验等内容。之后陆续出版《茶树栽培技术》、《安徽茶经》、《炒青绿茶》、《茶叶通史》、《中国茶叶对外贸易史》、《茶与医药》、《茶叶商品学》、《茶叶经营管理学》、《茶药学》、《茶叶市场学》、《茶叶贸易学》等,为中国现代茶学奠定重要基础。

资料来源: <http://www.cpst.net.cn/kxj/zgkxjszj/cx/nxb/pe/yy12017001>



齐时（479—502年）就以晚甘侯之名闻名，武夷茶的起源一定更早于此。”^①

蒋衡诗中“月涧云龕”和“碧水丹山”指的也是武夷茶。“月涧云龕”是因武夷茶生长在云雾缭绕的高山岩凹，故名。“碧水丹山”的典故，来自南朝齐梁间江淹^②写的《江文通集·自序》，文中道：“地在东南峰外，闽粤归境也，爰有碧水丹山，珍木灵草，皆淹平生所最爱。”而“闽粤归境”即指福建，古属越国，因在东海之滨，亦称东越。当时居住在福建者有闽族人，战国时越王勾践后代进入福建，福建也就称闽粤了。崇安在唐代还没有建县，武夷尚属建阳，而“碧水丹山”则泛指武夷，沿用至今^③。

而武夷的“碧水丹山”就是生产武夷茶的原产地吗？林馥泉相信，武夷茶的确是出自武夷山。他在文中这样道：“丹山、碧水为武夷之特称，唐时崇安未设县，武夷尚属建阳故也。然茶之出于武夷已无异议。”^④

武夷建安本是同根生

武夷茶出自武夷毋庸置疑。但它是怎么出现的呢？林馥泉的说法是：武夷茶的兴起，与建安茶很有关系。“南唐（937—975年）时候建

① 资料来源：<http://www.wuyicity.com>

② 江淹，字文通，考城人，为南朝时著名作家，曾任建安（在今福建建瓯）之吴兴（今浦城）令，最早赏识武夷山水。

资料来源：陈行一，《武夷茶史文献杂撷》，《农业考古》，1995

③ 陈行一，《武夷茶史文献杂撷》，《农业考古》，1995。

④ 林馥泉，《乌龙茶及包种茶制造学》，1956，台北：大同。



安茶^①兴盛，直至建安茶衰退时，武夷茶乃兴起而继之。”^②只有厘清武夷茶与建安茶之间的纠葛，才能进一步考证武夷茶身世。

建安茶出自建安县，建安县即今福建省建瓯市^③，境内建溪两岸凤凰山^④麓盛产茶叶。宋代太平兴国年间在此设立官焙^⑤，专门采制龙凤饼

① 建安茶（或称建茶），俗称北苑茶、建安茶，产于建州，宋代贡茶主要产地。当时著名的贡茶有：龙凤茶、京铤、石乳、的乳、白乳、龙团胜雪、白茶、贡新、试新、北苑长春等 40 余种。蜡面茶与建茶一样原产于福建省。五代与北宋早期，一般认为蜡面茶品质较建茶好。五代时凤凰山建茶首次被引至宫廷，北宋太宗时在建溪建立贡茶苑，到了北宋中期宫廷中独尊建茶。今人探析建茶与气候的关系：从五代和宋朝初年起，全国气候由暖转寒，致使中国南部的茶业，较北部更加迅速发展了起来，并逐渐取代长江中下游茶区，成为茶业的重心。主要表现在贡茶从顾渚紫笋改为福建建安茶，唐时还默默无闻的闽南和岭南一带的茶业，明显地活跃和发展起来。宋朝茶业重心南移的主要原因是气候的变化，长江一带早春气温较低，茶树发芽推迟，不能保证茶叶在清明前贡到京都。福建气候较暖，如欧阳修所说“建安三千里，京师三月尝新茶”。作为贡茶，建安茶的采制，必然精益求精，随后名声也愈来愈大，成为中国团茶、饼茶制作的主要技术中心，带动了闽南、岭南茶区的崛起和发展。

资料来源：http://www.wwwart.com.tw/tea/tea_05_11.htm

② 林馥泉，《乌龙茶及包种茶制造学》，1956，台北：大同。

③ 建瓯市位于福建省北部，武夷山南侧，面积 4122.13 平方千米，是福建省最大的县级市。位于建溪中上游，建溪贯穿中部，崇阳溪、南浦溪、松溪三大支流在建瓯市汇合，水资源丰富。属亚热带季风气候。

④ 詹宣猷、蔡振坚于 1929 年编的《建瓯县志》载：宋代北苑凤凰山产茶。相传有凤凰飞集其地，喙衔茶子而食之。山上有茶堂、御茶亭，官焙三十二，小焙十余，当时称为天下名胜。至元武夷（茶）兴而北苑遂废，今为吉苑里，里内村落犹有东焙、西焙之名称。福建通志局于 1922 年编的《福建通志》载：凤凰山，在县东北二十五里。《八闽志》云：在吉苑里，山有凤凰泉，一名龙焙泉，一名御泉，自宋以来，于此取水造茶。《寰宇记》云：有茶山，云在郡北，民多植茶于此山，涉冬翠茂，他志皆不载，疑即凤凰山。

⑤ 官焙即专门制造贡茶的官方单位。



茶^①，供朝廷享用。其中凤凰山麓北苑的贡茶最为出名。

北苑^②的出现，是宋朝茶史的里程碑。熊蕃^③著的《宣和北苑贡茶录》记

① 北宋太平兴国初年，朝廷特制龙凤模印，遣使到建州，监造别于一般民用茶之“龙团凤饼”。龙团凤饼顾名思义，干茶呈“团饼”状，系利用“蒸青”制成。现在一般熟悉的茶叶做法是“炒青”，而在茶史上，“蒸青”制法早于炒青。三国时，魏朝已出现茶叶加工，将采下的叶子制作成饼后晒干或烘干，即成“饼茶”。此茶仍有浓浓草味，直到“蒸青”制茶法发明后，将茶鲜叶蒸后弄碎制饼茶，穿孔贯串起烘焙。后来更演进成将鲜叶蒸青压榨，去汁后才制饼，降低苦涩味。

唐代蒸青作饼技术渐精，陆羽《茶经》记录：“晴，采之，蒸之，捣之，拍之，焙之，穿之，封之，茶之干矣。”蒸青茶饼的完整制作工序为：蒸茶、解块、捣茶、装模、拍压、出模、列茶晾干、穿孔、烘焙、成穿、封茶。

北宋时，流行团片状的“龙凤团茶”。《宣和北苑贡茶录》载：“宋太平兴国初，特制龙凤模，遣使即北苑造团茶，以别庶饮，龙凤茶盖始于此。”《北苑别录》记录制龙凤团茶的六道工序：蒸茶、榨茶、研茶、造茶、过黄、烘茶。即采下鲜叶浸泡水中，再蒸后用冷水清洗，小榨去水，大榨去茶汁，后放在瓦盆内磨细，再制入龙凤模压饼。但也有缺点：冷水快冲可使茶叶保持鲜绿色，浸水和榨汁会夺走真味，损失茶香，且制作过程费时费工。经过技术改良，“蒸青散茶”出现。

蒸青散茶最大改革，即蒸后不揉不压，直接烘干。《宋史·食货志》载：“茶有两类，曰片茶，曰散茶。”片茶即饼茶。元王桢在《农书·卷十·百谷谱》载蒸青散茶工序：“采讫，一甌微蒸，生熟得所。蒸已，用筐箔薄摊，乘湿揉之，入焙，匀布火，烘令干，勿使焦。”蒸青法一再改进，仍有香味不够浓郁的缺点，于是出现利用干热发挥茶叶香气的炒青技术。

资料来源：<http://www.cctea.com/csy/y/cs.htm>

② 参考本章后延伸阅读“北苑茶史”。

③ 熊蕃，宋建阳人，字茂叔。善属文，工吟咏，学者称之“独善先生”。《宣和北苑贡茶录》为熊蕃写于1121—1125年间。此书有两个特点：一是记录北苑茶的发展过程，二是记载从宣和年间至绍兴年间（1119—1162年）北苑贡茶的四十一种花色品种及制造时间、模型、尺寸。熊蕃之子熊克在1158年负责管理制造贡茶时，补充了《宣和北苑贡茶录》的内容，还描绘三十八幅茶饼图。可是，这本书不久就因茶事益兴，业务范围扩大不及备载；于是，淳熙丙午（1186年），由福建转运使主管账司的赵汝砺，搜集补充资料，再撰写《北苑别录》一书，作为续集。

资料来源：陈香，《茶典》；郑立盛，《北苑茶史（续）》；《农业考古》，1991