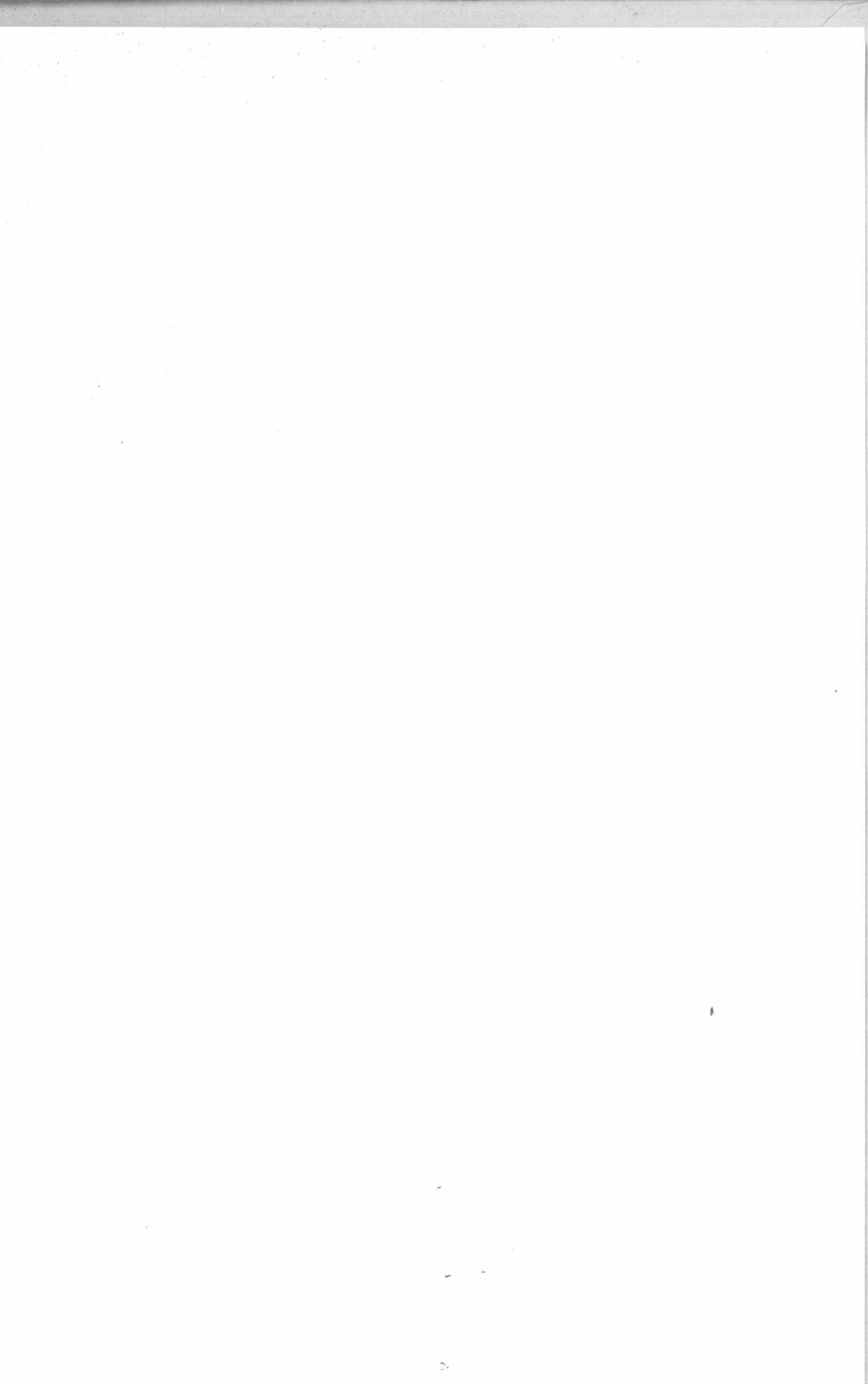


上海市勞資評斷委員會編

上海市五十一業工廠勞工統計



## 序

上海市勞資評斷委員會，成立於三十五年五月四日，適當勝利復員以後。本市工潮起伏，生產秩序及社會治安遭受嚴重影響之際，其使命實異常重大。本人員本市社會行政之責，奉命兼理會務，並依照動員戡亂期間勞資糾紛處理辦法第四條之規定，由市府就本市治安、經濟、衛生、糧食行政主管人員，及參議會、市商會、總工會暨重要同業公會；產業職業工會，及其他有關機關負責人，分別聘任為本會委員。兩年以來，本會所訂頒之重要勞資問題法規，如解雇無定期契約勞工辦法，工廠暫時停工工人發給維持費辦法，工人及其直系親屬婚喪給假辦法，工會職員公假辦法，雇用臨時工限制辦法等。均係針對現實與夫勞資爭議癥結所在，作公平合理之簽訂；或為工廠法工會法在中央未修正前之補充；或就各業原有習慣，為適應當前社會及經濟環境而酌予訂正。俾勞資爭議漸循正規，處理有所依據，藉以安定生產秩序。

本會第四次委員會議時，有組織視察團之決議。由本會各委員輪流參加視察各重要工業勞工狀況，以明內容，而利評斷。經選定五十一重要工業單位中，分大、中、小型八百六十個工廠，於三十五年十月初，分組實地視察。同時為配合視察業務，指派本會調查科職員，隨同出發，並就次要業類工廠單位，前往實地調查。以工資、工時；工會及工人福利等項，為視察調查之中心，務使獲得一普遍翔實之資料，俾便研討與分析，作為理勞資問題之重要參證。此次視察調查工作，以各位委員本身職務繁劇，及本會職員因日常處理勞資糾紛關係，一方面由於往返覆查校正，當時較多，所得資料近始統計整理竣事，彙編成冊，名為「上海市五十一業工廠勞工統計」。內容計分：勞工統計，工廠統計，公用事業統計及本會法規輯要等四編，用資參考。

本編印刷費用，原列本年度本會經費概算，因物價飛漲，相差甚鉅，乃荷染織工業同業公會潘理事長士浩捐助印刷費國幣拾億元，本會專門委員王子揚劉靖基兩先生各贈予白報紙三令；暨本市各工廠公司行號惠登廣告，熱心襄助，得以迅速付梓，均應誌謝。

此次本會參加視察諸委員，如錢前常務委員乃信，董常務委員仁貴，王常務委員兆荃，徐委員寄頌，張委員維，水委員祥雲，暨專門委員李劍華、趙班斧、沈寶菱、劉靖基、田和卿、夏恩臨、沈鼎、周學湘、梁永章、王子揚諸先生，不辭跋涉，躬親參加。本會秘書顏祖繩，科長章永欽、龔霖、督促調查、學劃編輯、職員王惠和、楊易、朱樂天、謝錫驥、陳英潮、沈壽亞、董曾靜、鍾信寶、顧維慧、施保琛、毛景禪等，對於調查整理，無勉從事，始終不懈，尤足欣慰。併此誌謝。

吳開先

三十七年七月



# 勞 工 統 計

---

## 人 數 統 計

---

男工女工和童工  
技工半技工粗工  
工人數分組

---

## 工 資 統 計

---

生活指數的變動  
基期工資比較

---

## 工 作 時 間

---

---

## 工 人 福 利

---

膳食和住宿  
其 他

---

## 勞 資 爭 議

---

爭議案件統計  
爭議原因分析

# 勞工統計

## (一) 工人種類

本會此次舉辦工廠勞工統計，在人力不齊，時間不足，財力不敷的情況下，各調查人員大都在公餘時間進行，除在辦理勞資爭議案件中採得者外，其餘係實地調查蒐集之資料，內容比較準確，計包括五十一個工業單位，舉凡本市重要工業均已列入，再就此五十一工業中，分大中小型選定八六〇個工廠實地調查。於進行時，無不力求精確。

工人人數的多寡，可以表示各業在工業界所佔的地位。至於組織工人，改進勞工福利，扶植生產，提高工作技能，策劃工廠安全，在在都需要明瞭勞工狀況，而以確知工人實際數字為最重要的因素，同時工人人數於編製生活指數時，所依據為適當的權數。

此次因非全面性的調查，工人總數祇能就調查所獲得之資料中，加以統計，以明瞭各業間之重要性的比較。其中以染織業、棉紡業、捲煙業、橡膠業等工人數為最多，以拉絨業、汽燈業較少。詳細情形，分述如後。

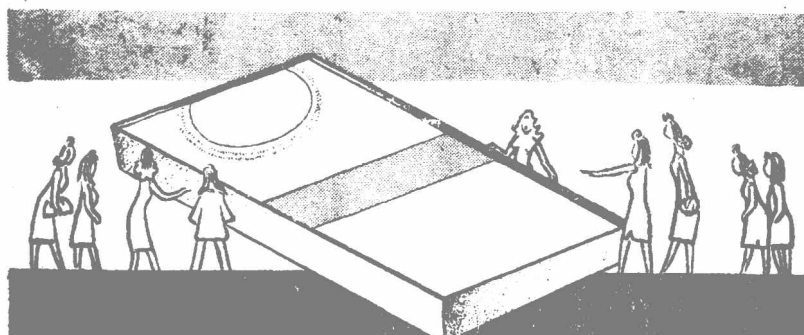



Illustration showing a large open box with several people standing around it, suggesting a collection or survey. The box is divided into sections, and the people appear to be examining or organizing items inside.

# 飛馬汗衫


景福出品



牌馬飛

### 男工女工童工分類

保護婦女童工，為政府當局所最注重的問題，國際勞工會議，也有保護婦女童工的重要決議。據所調查五十一業，八百六十廠，一〇四六〇二工人中，男工為四九六二六人，佔百分比之四七·四四。女工四九一三八人，佔百分比之四六·九八。男女工人數的比例，極為相近。除麵粉、攪製煤球等業，全屬男工，五金、機器、翻砂、製革、汽機諸業工作繁重，由於體力和性別的限制，甚少有女工參與者外，其餘各業都有女工從事各部門工作，尤以針織業女工佔全業工人數百分之七八·二三，捲烟業佔百分比之七二·一一，棉紡織業佔百分比之七七·七二為最多，幾佔各該業工人之絕大多數。在五十一業八百六十個工廠中，童工五八九八八，佔百分比之五·五八。其中以五金、鐵工、汽機等業比例最高，大多為僱徒。本市所有之五金業工廠，多數範圍不大，以生產五金另件及小件用品為主。故童工幾佔該業工人之半數，為百分之四七·七九。多數小型工廠，設備簡陋，不但工作時間漫無限制，且有多數童工担任笨重及危險性的工作，更受舊習慣之約束，此輩多需承受廠主之命，操勞雜務，以致過度辛勞，頗足以影響其身心的健康，實有亟宜注意改善之必要。（請閱附表一及圖一）



## 上海華豐染織廠

出品

呢絨

布

士林色布

學生布

府綢

素服布

校色布

藍布

漂白斜紋

元色斜紋

呢絨

健靈

條素

綉紋

大紋布

呢絨

鐘

豐

球

美

頁

亭

踏

生

圓

蝶

商標

華

美

月

健

美

女

學

圓

上海天津路四二六號 廠務總

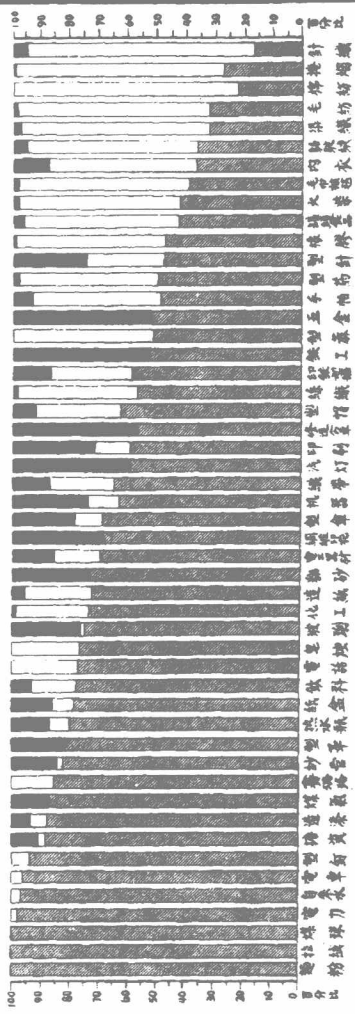
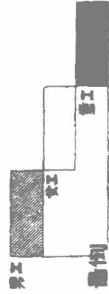
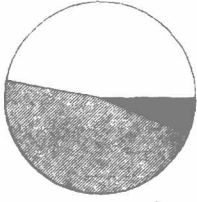
電話 一四八二 三〇六二 九一四六

上海市五十一工業工人總數暨男女工童工比較表

業別	工數	工人數				百分數			
		合計	男工	女工	童工	合計	男工	女工	童工
總計	260	104,602	49,626	49,138	5,838	100	47.44	46.98	5.58
電力	4	2,578	2,514		64	100	97.51	2.49	2.49
電車	2	5,158	4,921		237	100	93.4	4.19	4.6
電氣	1	1,209	940	269		100	77.75	22.25	
自來水	3	619	6.6		23	100	96.34		3.66
氣	2	647	563		84	100	87.1		12.9
染絲	111	20,845	6,816	13,376	653	100	32.69	64.17	3.14
織	58	2,893	1,657	1,181	55	100	57.3	40.8	1.9
紡	5	9,957	2,219	7,738		100	22.28	77.72	
棉	15	3,346	1,099	2,181	66	100	32.8	65.2	2
製	1	517	266	251		100	51.45	48.55	
拉麵	2	34	34			100	100		
麵粉	1	161	161			100			
內	29	1,957	719	993	249	100	36.74	50.58	12.68
毛巾	31	2,467	970	1,437	60	100	39.3	58.3	2.4
襪	33	1,065	529	461	75	100	49.66	43.29	7.05
針	22	1,424	235	1,114	75	100	16.51	78.23	5.26
製	6	162	132		30	100	81.48		18.52
印刷	43	1,910	1,127	245	538	100	59.01	12.62	28.17
機	8	264	183		81	100	69.32		31.68
輪	36	17,981	4,816	12,967	98	100	27.34	72.11	0.56
橡膠	22	5,183	2,459	2,619	103	100	47.5	50.3	2.2
器	11	318	116	185	17	100	36.5	58.2	5.3
工	22	2,985	2,156	716	113	100	72.4	23.8	3.8
紙	29	2,074	1,440	343	291	100	69.4	16.6	14
材	14	201	107		94	100	53.23		46.77
工	15	6.8	450	147	9	100	74.2	24.3	1.5
化	35	1,285	770	356	169	100	59.5	27.5	1.3
印	11	368	271		97	100	73.6		26.4
造	20	264	233	12	19	100	88.25	4.55	7.20
皂	4	138	106	32		100	76.8	23.2	
製	7	736	369	349	18	100	50.01	47.44	2.5
火	10	1,636	701	904	31	100	42.84	55.26	1.9
機	49	3,185	1,984	348	853	100	62.3	11	26.7
玻	33	2,467	1,850	25	592	100	75	1	2.4
五	25	203	106		97	100	52.21		47.79
製	10	235	162	22	51	100	68.9	9.3	21.8
品	15	2,078	1,848	36	194	100	88.9	1.7	9.4
食	3	319	139	168	12	100	43.57	53.67	3.76
製	12	724	455	211	58	100	62.85	29.15	8
製	13	705	341	183	181	100	48.37	25.96	25.67
製	4	451	418		33	100	92.6		7.4
力	1	94	81	14		100	85.11	14.89	
造	10	45	26		19	100	57.78		42.22
造	8								
水	16	1,059	840	81	138	100	29.32	7.65	13.03
瓶	13	396	311	58	27	100	78.53	14.64	6.83
料	2	80	63	9	11	100	78.75	7.5	13.75
紙	2	131	131			100	100		
球	2								
汽	16	928	766	13	149	100	82.54	14.5	16.01
燈	3	22	13		9	100	59.09		40.91
布	12	472	308	101	64	100	65.97	21.18	13.55



# 上海市五十二互業男女工統計圖





# 時代知識之總匯

學校家庭購備本書 · 成立一規模小書庫

## 新小學文庫

定價二百四十元

全書一百三十一種，分訂二百冊，大部份為根據最新材料而撰述之作品，計包含二、四、六年級兒童用書各四十冊，五、六年級各六十冊，各級用書均別為抄話、讀本、作文、寫字、社會、自然、算術、勞作、美術、音樂、體育等科目，系統分明，支配勻稱。內容取材適合兒童的閱讀能力，文字生動，插圖豐富，故能引人入勝。

## 新中學文庫

定價一千六百七十一元七角

全書四百十三種，分訂四百六十三冊，分納於十大類，別為七十一科目，就中等學校普通各科必需的參考用書，為系統的編製。其內容着重於新知識之介紹，普通教本以外的最新補充教材，亦可取給於此。中學師生及一般圖書館、機關團體、家庭書室均不可不備。

## 國民教育文庫

定價三百元

全書九十八種，一百冊，業已出齊，分爲進修補習、教育狀況、行政訓導、教材教法、鄉村教育、成人教育等組，專供全國小學校長教師及師範學生閱讀參考之用。執筆者多爲當代教育名家及實際從事教育之專家，各書內容，均能發揮正確之理論，表現宏富的經驗，至戰後最新資料亦多已輯入，俾讀者可在進修、行政、施教各方面，獲得切實的贊助。全部發售或分組發售均可。

- ▼ 各書另印目錄樣本備索
- ▼ 書價照同業議定倍數發售

商務印書館最新出版

### 技工半技工粗工童工比較

各業種類不同，生產過程亦繁簡不一，如果將工人依技工，半技工，粗工作一嚴格的劃分，實非易事，目前我國工業，受不穩定之影響，多數工廠缺少充足之資金與原料，故尚在艱苦階段中奮鬥，設備方面也因陋就簡，其種類固非外國遠近現者，端賴大部份熟練之技工，以精巧之技能利用機器或手工製造完美之成品以爭取外銷。毛中德半技工，佔百分之九十七，二，鋼鐵佔百分之七九·九，絲織佔百分之七五，統計技工總數約五萬一·六人，約等工人總數的二分之一強。通常所稱之半技工如工作含有較簡單之技術性或半技術性，其技巧較一般粗工為高，而尚不及技工者而言。然此種分別，困難殊甚：因為各業工廠設備簡陋不同，主觀各異，因此與技工易於混淆難分，本會於調查時，對此已特加注意。半技工以電車公司工人人數所佔的比例為最大，粗工以機製煤球、化工、草帽等業所佔的百分比為最高。此因各該業除技術員與技工外，多數之工廠有粗粗工者，下面是關於技工半技工，粗工，童工之比較表：（附表二圖二）

# 生 化 三 大 名 藥

## 化生 愛美納真

AMINOGEN eBc

- (一) 是「預化蛋白質」又稱「氨基酸」(Amino-Acids)。
- (二) 是科學上所已知之「補品中之最補品」。
- (三) 可不必經過消化作用而直接補充人體必需之蛋白質。

- (四) 無論消化力如何衰弱，均能吸收之。
- (五) 能使消瘦者增加體重。(服前服後增一磅體重)。
- (六) 為治胃潰瘍之專藥。
- (七) 一切消耗病症(如結核)均適宜本品。

## 化生 長效西林

DELAYCIAN eBc

- (一) 是油質配尼西林(Penicillin Ia OH)。
- (二) 可維持藥效廿四小時。
- (三) 較普通配尼西林之維持力增八倍。
- (四) 較普通配尼西林之注射次數減八倍。
- (五) 較普通配尼西林價格低二成。

## 化生 滴滴涕

DDT eBc

- (一) 是中國第一家出品之DDT。
  - (二) 是行銷最廣之DDT。
  - (三) 是獨一的DDT。
- 既能長期持久殺蟲(內含DDT)  
又能立刻就地殺蟲(內含Thalite)
- (四) 是十六兩裝的DDT非十二兩裝。

中 國 生 化 製 藥 廠

上海江西路三二二號

上海市五十一工業技工粗工人數比較表 表二

業 別	工 段 數	工 人 數					百 分 數				
		合 計	技 工	半 技 工	粗 工	童 工	合 計	技 工	半 技 工	粗 工	童 工
總 計	860	104,632	55,126	4,413	39,222	5,838	100	51.79	4.22	37.50	5.58
電 力	4	2,578	1,369	328	826	64	100	52.75	12.72	32.04	2.49
電 氣	2	5,158	533	3,896	492	237	100	10.33	75.53	9.54	4.60
電 訊	1	1,209	1,209				100	1.00			
來 往	3	629	413	108	8	23	100	65.65	17.17	13.51	3.67
目 錄	2	647	324	73	166	84	100	50.08	11.78	25.74	12.9
煤 氣	111	20,845	11,333		8,859	653	100	54.37		42.49	3.14
織 造	58	2,831	2,169		669	5	100	75		23.1	1.9
紡 織	5	9,957	7,208		2,749		100	72.5		27.5	
棉 織	15	3,346	1,363		1,917	66	100	40.7		57.3	2
毛 織	1	517	412		105		100	79.9		20.1	
製 造	2	34	15		19		100	44.4		55.6	
拉 麵	1	161	161				100	10.0			
內 毛	29	1,957	1,140		569	248	100	58.25		29.07	12.68
手 套	31	2,467	2,398		9	60	100	97.2		0.4	2.4
巾 帽	33	1,065	837		159	75	100	78.6		14.36	7.05
針 織	22	1,424	774		575	75	100	54.36		40.38	5.26
製 印	6	162	37		95	30	100	22.84		58.64	18.52
刷 印	43	1,910	1,255		117	538	100	65.71		6.12	28.17
綢 緞	8	264	145		38	81	100	54.93		14.39	30.68
綢 緞	36	17,981	8,010		9,873	98	100	44.55		54.9	0.55
橡 膠	22	5,183	1,889		3,189	105	100	36.45		61.35	2.2
工 器	11	318	273		28	17	100	85.9		8.8	5.3
電 工	22	2,985	1,190		1,682	113	100	39.87		56.34	3.79
機 械	29	2,074	1,230		553	291	100	59.3		28.7	14
化 工	14	201	97		10	94	100	48.26		4.97	46.77
製 造	15	6.6	137		46	9	100	22.5		78	1.5
工 織	35	1,295	482		644	169	100	37.22		49.78	1.3
漆 工	11	368	202		69	97	100	55		18.6	26.4
造 皂	20	264	127		118	19	100	48.11		44.63	7.20
製 火	4	138	44	8	86		100	31.88	5.8	62.32	
機 械	7	736	532		186	18	100	72.2		25.3	2.5
玻 璃	10	1,636	648		957	31	100	39.6		58.5	1.9
五 金	49	3,185	1,938		424	853	100	60		13.3	26.7
製 金	33	2,467	1,256		619	592	100	51		25	24
製 金	25	203	87		19	97	100	42.36		9.8	47.79
製 金	13	235	99		85	51	100	42.1		36.1	21.8
製 金	15	2,078	981		903	194	100	47.2		43.4	9.4
製 金	3	319	167		140	12	100	52.35		43.89	3.76
製 金	12	724	351		315	58	100	48.48		43.52	8
製 金	13	705	393		131	181	100	55.75		18.58	25.67
製 金	1	451	299		119	33	100	66.3		26.3	7.4
製 金	1	94	94				100	10.0			
製 金	10	45	28			19	100	57.78			42.22
製 金	8										
製 金	16	1,059	453		468	138	100	42.78		44.19	13.03
製 金	13	396	155		214	27	100	39.14		54.03	6.83
製 金	2	80	50		19	11	100	6.25		23.75	13.75
製 金	2	131	19		112		100	14.5		85.50	
製 金	16	928	524		255	149	100	56.46		27.59	16.01
製 金	13	22	13			9	100	59.09		40.91	
製 金	12	472	304		104	64	100	64.41		22.04	13.55



### 各業工廠人數分組

在所調查之五十一業八六〇工廠中，將其工人人數加以分組統計結果，未合工廠法規定人數三十人以下者，有三一四家。其中鐵工十四家，修造人力車十家，每家都在三十人以下，又如三十五家五金工廠和十家紙傘廠家。範圍狹小，僅具工廠雛型，有十分之九以上廠家不滿三十人，至於在三十人以上一百人以下者有一〇九廠，為較多數，其中以染織、絲織、搪瓷、電工器材、玻璃、熱水瓶、內衣、捲烟、毛巾襪毯、火柴、機器、橡膠、造紙、毛紡織、印刷、針織等業為最多。一千八以上至二千入者，以毛紡織、捲烟、染織各業為多。至於二千人以上至四千人者，祇有橡膠、捲烟、棉紡織業和公用事業公司而已，從下面的圖表上觀視，可知人數愈少的廠數愈多。（附表三圖三）



**禦寒 恩物**

**牌洋雙 牌球地**



**線絨毛羊純**

觀美觀堅 適舒軟柔  
用耐濟經 方大器華

品出廠線絨毛民裕海上  
號四四至〇四街聖興 所行發  
號二四一路白馬 廠五

上海市五十一工業工人數分組比較表 表三

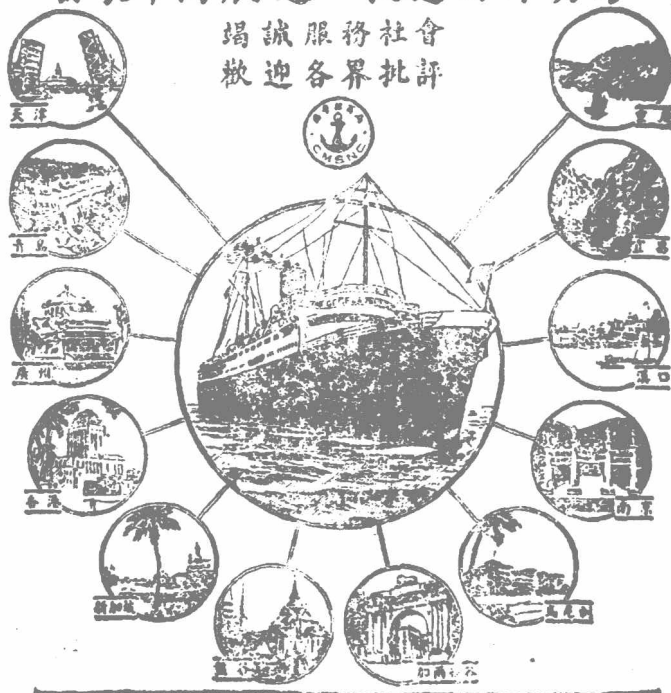
業 別	合 計	30人	31	101	501	1001	2001	3,001	4001	5,000	未 詳
		以下	— 100	— 500	— 1000	— 2000	— 3000	— 4000	— 5000	— 以上	
總 計	880	319	325	163	21	8	8	1			9
電 力	4		1	2				1			
電 氣	2							2			
電 信	1										
煤 炭	3		1		1		1				
織 造	2			1	1						
絲 織	111	30	32	38	9		2				
棉 紡	58	17	34	7							
毛 織	5							2			
麻 織	15	4	6	2	3						
麵 粉	1				1						
造 紙	2	2									
造 鞋	1			1							
造 衣	29	11	13	5							
造 織	1			7							
造 織	31	9	14	7	1						
造 織	33	22	10	1							
造 織	22	6	11	5							
造 織	6	3	4								
造 織	43	27	12	3							
造 織	8	3	5								
造 織	36		3	27	2	2		1			
造 織	22	4		7				2			
造 織	11	7	3	1							
造 織	22		10	11	1						
造 織	29	11	13	5							
造 織	14	14									
造 織	15	11	3	1							
造 織	35	20	13	2							
造 織	11	5	6								
造 織	20	18	2								
造 織	4		3	1							
造 織	7	4	2		1						
造 織	19		5	5							
造 織	49	15	24	9	1						
造 織	33	3	21	9							
造 織	25	24	1								
造 織	10	8	2								
造 織	15		7	8							
造 織	3	1		2							
造 織	12	6	4	2							
造 織	13	2	9	2							
造 織	4	1	2	1							
造 織	1		1								
造 織	10	10									
造 織	8										
造 織	16	5	7	4							
造 織	13	5	8								
造 織	2		2								
造 織	2		2								
造 織	16	4	12								
造 織	3	3									
造 織	12	4	8								

# 國營招商局

總局：上海（○）廣東路二〇號。郵政信箱一七二二號。電報掛號〇〇〇一。電話一九六〇 附掛各郵

## 發展中國航運 促進對外貿易

竭誠服務社會  
歡迎各界批評



售 票 處：上海（○）四川路一一〇號 電話一九六四六 船 期：電話一四一八八  
 旅運業務所：上海（○）福州路三十三號 電話一九四五〇 開 說 處

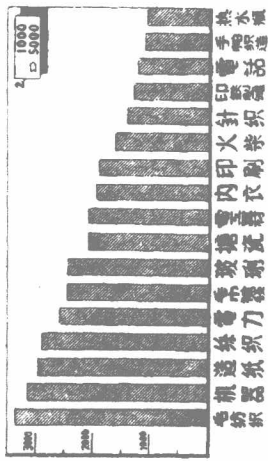
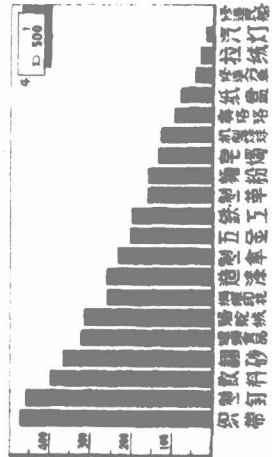
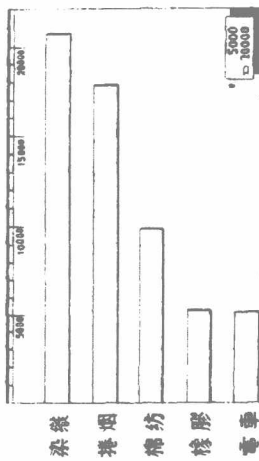
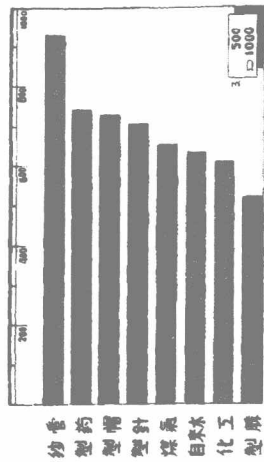
南北洋線：寧波 溫州 福州 基隆 高雄 廈門 汕頭 香港 廣州 湛江  
 榆林港 海州 青島 烟台 天津 秦皇島 葫蘆島 營口

長江線：鎮江 南京 蕪湖 安慶 九江 長沙 漢口 沙市 宜昌 重慶

海外線：東京 神戶 橫濱 海防 馬尼刺 新加坡 暹谷 仰光 加爾各答  
 孟買



# 上海市五十一工業互人人数統計圖



上海市勞資研新委員會 三十七年七月