

專報乙種第一號

周道隆主編

贛

南

鎬

鑛

誌

民國二十五年四月

江西地質鑛業調查所印行

549.91
Ho 11

549.9

版出月四年五十二國民

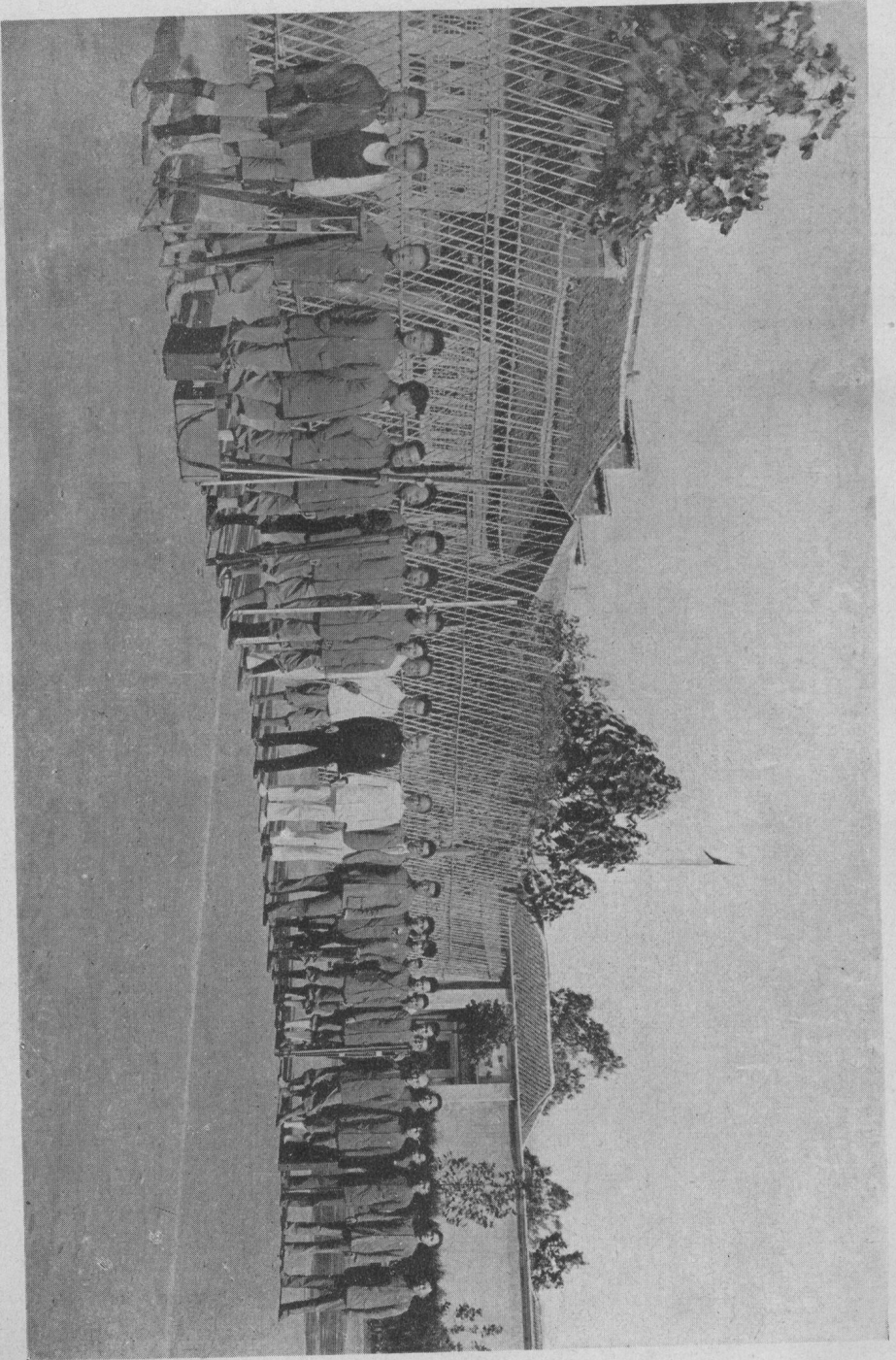
報 專

號一第種乙

周
道
隆
主
編

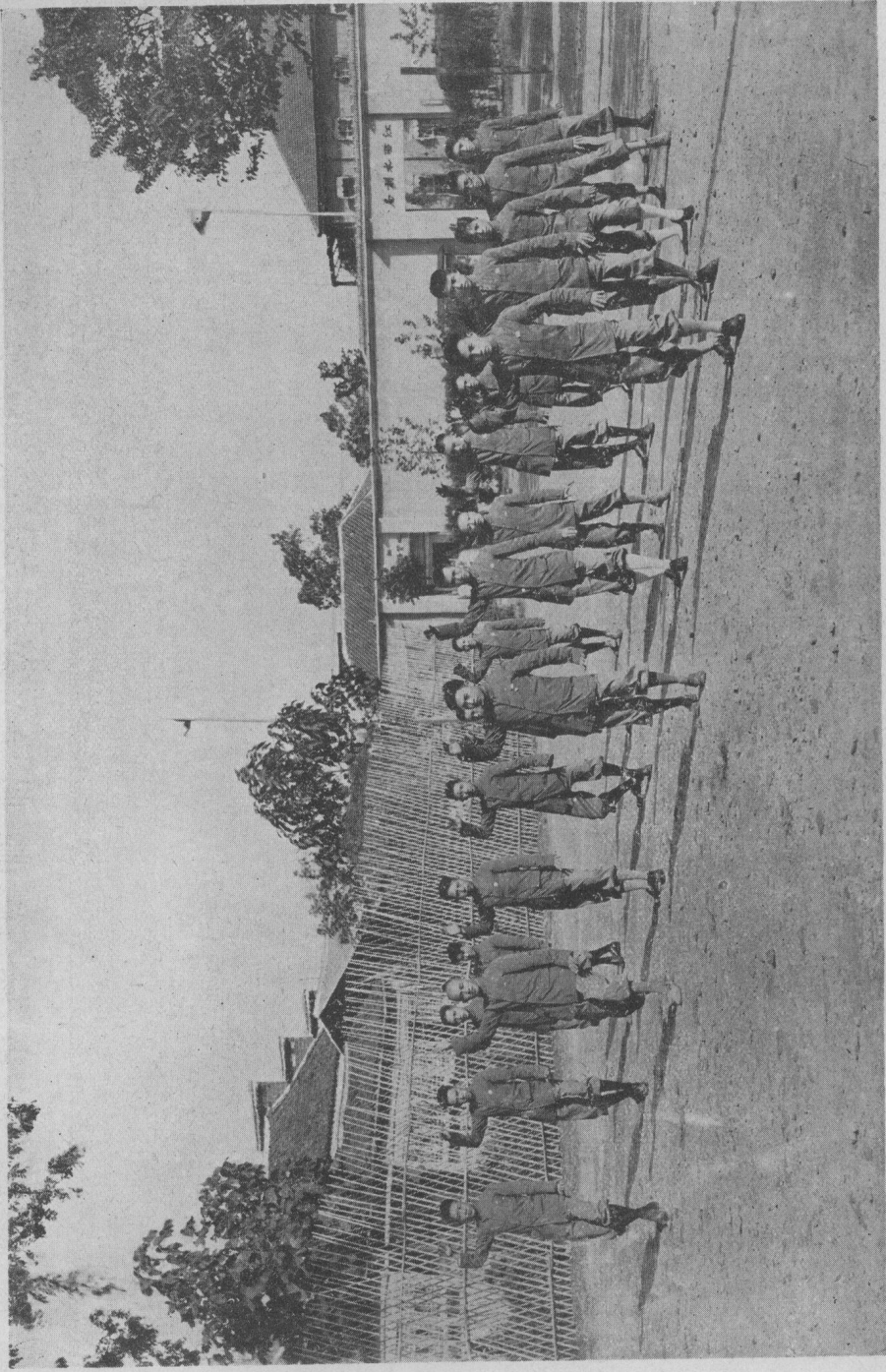
江西地質鑛業調查所發行

南昌
記新
合羣印刷公司印刷



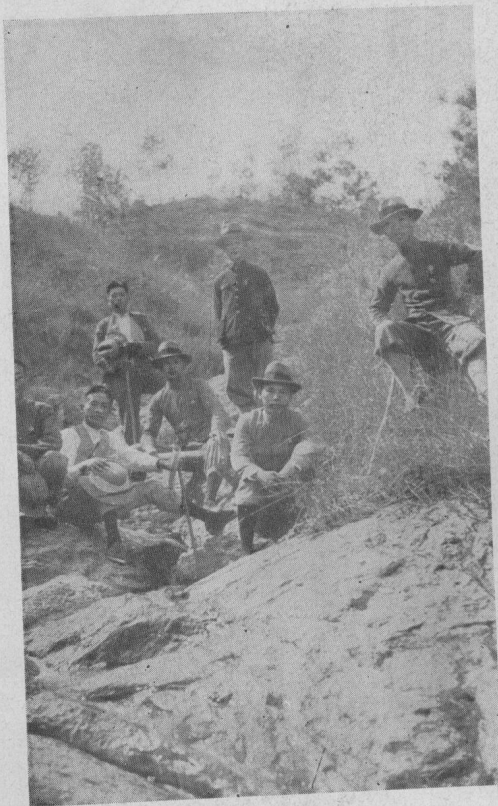
江西北地鑛業調查所第一期探險出發紀念

江西北地鑛業調查所第一期探測隊表演極拳

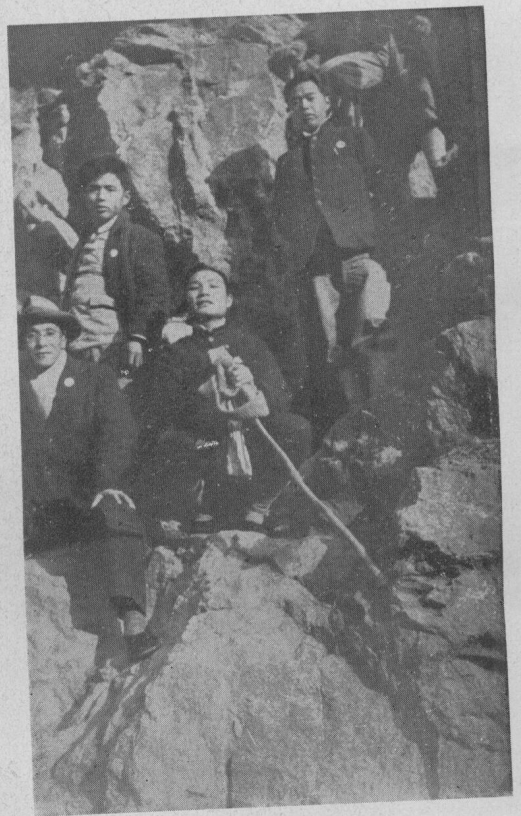




山華西眺遠園公山東庾大由



崗花鑛錫山羊國興
脉岩武玄之內岩



鑛錫錫寨水洪庾大
場掘採天露之



會昌鐵山壩鑛之橫隆



泰和龍鑛測量工作



興國羊山鑛探鑛工作

序

吾國號稱地大物博，資源豐富，然欲求一詳載各種資源之書籍，精密之統計，固渺不可得，即關於特種資源，有詳細之紀載，確實之統計者，亦不多見，本省地質鑛業調查所成立以來，前在剿匪期間，亦能利用機會，努力於野外工作，匪患甫平，更不顧一切，大事進行調查，將吾贛西南鎢鑛重要產地，逐一測探而誌之，費時五月，足跡遍十四縣，歸而彙成鎢鑛誌一冊，雖不能謂爲盡善盡美，然較昔之漫無紀載，或語焉而不詳者，誠不可同日而語也。但吾人亦不能以是冊而自滿，尙望本此次調查之精神，繼續工作多所發現，作更詳切之紀載，則吾贛天賦資源，庶幾不因人事不力，而不能盡其利也。

民國二十五年四月

龔學遂叙

贛南鑛鑛誌序

敘言

錫能製煉高速鋼 High speed steel 其性堅韌而耐熱，爲製造槍礮之鋼管及飛機之汽缸所必需之材料，關係國防甚鉅，又能煉堅結錫鋼 Cemented tungsten steel 以製刨鑿鋼鐵之器具，關係重工業亦非淺鮮，其他如錫鉍合金之爲電燈光絲，錫酸之爲煤染劑，錫酸鈉之爲禦火劑及玻璃與磁器之著色劑，關係輕工業用途尤廣。是以現代列強對於錫鑛莫不重視。

吾贛西南一帶錫鑛、與錫、鉍、銅、鈹等鑛共生範圍甚廣。據本期調查產地計有大庾、南康、上猶、崇義、贛縣、遂川、萬安、泰和、興國、雩都、會昌、安遠、龍南、虔南等十四縣、錫砂之產額民國二十二年（一九三三年）計年產九千三百一十三公噸、約合淨砂六千九百公噸，世界之產額爲一萬一千九百公噸，故吾贛之產額約占世界百分之五十八其重要可知。

民國十八年一月間，前所長盧君其駿，曾派技正燕春台^君，技士查君宗祿，赴大庾、安遠等縣調查，至五月因匪患而中止，著有贛南地質鑛產報告一冊，

是爲吾贛調查錫鑛之嚆矢。作恭于二十年二月，承乏斯所，覺茲事體大，非培植幹部，難勝其任。爰擬具開辦測探人員訓練班，組織第一期地質鑛產測探隊方案，建議省府，至二十四年六月，始設班訓練，考選省立工業專科學校採冶科畢業學生二十名，延攬專家，授以實地應用之技術，八月期滿，至九月卽組織測探隊，派技正周道隆，技士上官俊爲組長，領隊出發，分組調查。贛南匪氛初熄，人民流離失所，十室九空，大兵之後，繼以惡疫，山間嶂氣素厲，毒蛇猛獸，在在堪虞，工作進行，旣難且險，幸賴工作人員，力圖貢獻，不畏艱危，歷時五月，始將重要錫鑛產地，逐一測探完畢，歸而彙爲是冊，顏曰贛南錫鑛誌。其未經調查之處，願俟異日復查，以補誌之。

民國二十五年四月

周作恭謹誌

贛南鎢鑛誌目錄

江西地質鑛業調查所第一期測探隊出發時攝影

江西地質鑛業調查所第一期測探隊表演太極拳攝影

由大庾東山公園遠眺西華山

大庾洪水寨錫鑛之露天採掘場

興國羊山鎢鑛母岩花崗岩內玄武岩脈

會昌鐵山壠鎢鑛之橫窿

興國羊山鎢鑛探鑛工作

泰和小龍鎢鑛測量工作

序

江西建設廳龔廳長序

本所周所長序

第一編 總論

周道隆

贛南鎢鑛誌 目錄

一

66568

第一章 地形

(一至一〇)

第一節 山系

第二節 水系

第三節 平原

第二章 地質

(一一至二六)

第一節 概述

第二節 地層

第三節 水成岩及變質岩

第四節 火成岩——概述——花崗岩之鑛物成分——花崗岩成分鑛物結晶之順序——雲英岩——岩脈——火成

岩之侵入時期

第三章 鑛床

(二七至四八)

第一節 概述

第二節 鑛床——鑛床之生成——鑛床之富鑛帶——鑛量計算

第三節 鑛石——鑛石之生成——鑛石之產狀——鑛石之成分

第四節 母岩之變質

第四章 鑛業統計

(四九至七二)

第二編 各論

第一章 泰和興國二縣錫鑛……………(七三至八二)

第一節 泰和小龍一帶錫鑛……………

周道隆

第二節 興國羊山錫鑛……………

周道隆

第二章 安遠會昌二縣錫鑛……………(八三至一〇二)

第一節 安遠盤古山錫鑛……………

周道隆

第二節 會昌白鵝墟十六公山錫鑛……………

周道隆

第三節 會昌鐵山壠錫鑛……………

周道隆

第四節 會昌黃沙錫鑛……………

黃祖祥
涂慎徵

第三章 贛縣雩都二縣錫鑛……………(一〇三至一二〇)

第一節 贛縣廣教寺錫鑛……………

上官俊

第二節 贛縣牛瀾坑錫鑛……………

江一歐

第三節 贛縣筆架山錫鑛……………

陳雲從

第四節 贛縣安腦錫鑛……………

胡文治
許家沅

第五節 贛縣黃婆地錫鑛……………

謝省三
藍祥鵬

第六節 雩都上坪錫鑛……………

盧劍盛
傅堂訓

第四章 大庾南康二縣錫鑛……………(一二一至一六〇)

第六節 雩都上坪錫鑛……………

楊振翰
盧劍盛

第一節 大庾西華山鎬鑛.....周道隆

第二節 大庾蕩坪鎬鑛.....吳鴻彬
丘隆炎

第三節 大庾鴨子腦鎬鑛.....王咸
楊道基

第四節 大庾生龍口鎬鑛.....張搏秋
謝省三

第五節 大庾洪水寨一籬種石龍九龍壩鎬鑛.....胡文治
涂慎徵

第六節 大庾漂塘鎬錫鑛.....郭耀華
周家言

第七節 大庾大龍山鎬鑛.....黃祖祥
郭耀華

第八節 大庾上龍下龍鎬鑛.....上官俊

第九節 南康盤龍山一帶鎬鑛.....周道隆

第十節 南康麻桑墟蒲山鎬鑛.....上官俊

第五章 龍南虔南二縣鎬鑛.....(一六一至一七〇)

第一節 龍南巒美山鎬鑛.....吳鴻彬
王咸

第二節 虔南大吉山鎬鑛.....王咸
陶友松

第六章 崇義上猶二縣鎬鑛.....(一七一至一八二)

第一節 崇義楊眉寺鎬鑛.....上官俊

第二節	上猶中稍墟附近錫鑛	上官俊
第三節	上猶營前附近錫鑛	陳雲從 陶友松
第七章	遂川萬安二縣錫鑛	(一八三至一九〇)
第一節	遂川良碧洲錫鑛	楊振翰 周家桃
第二節	萬安紅桃倉錫鑛	陶友松 劉世昌

贛南錫鑛誌目錄

第一編 總論

周道隆

第一章 地形

詳地質圖

第一節 山系 附鑛產分佈

贛南處萬壑叢山之中，絕少原野，地勢異常險阻，交通尙稱梗塞，近年公路發達，較便利矣。其山脈概屬南嶺系，或爲其主幹，或爲其支系，總括之可分爲五：卽大庾嶺脈，九連山脈，武夷山脈，雲山脈，及羅霄山脈是也。茲將各脈延跨之地域，及其所產錫鑛之分佈，縷述如次：

一、大庾嶺脈

大庾嶺古稱庾嶺，以早梅著名，故一稱梅嶺，爲五嶺之一，中分湘粵及贛粵，主峯在大庾縣之南，沿省邊蜿蜒，向東南斜走，經信豐之西，入虔南之北，繞其西南，過著名錫鑛產地之大吉山，而入龍南之南，與九連山脈啣接，計此脈伸入吾贛之支脈凡五，列舉如次：

(1) 出自湘贛粵三省接壤之雲台山東北者，經崇義大庾之邊界向東綿延，入崇義境內更裂爲三：其一走崇義縣之西，經其中部而直趨北部，古亭等處錫鑛產地屬焉。其二經崇義之南，入大庾之北，再折向東走，小東坑、生龍口、西華山、蕩坪等錫鑛產地屬焉。其三經崇義之南向東走，繞大庾崇義二縣之邊界，蜿蜒入南康之西北，更分小支入上猶之南，占領大庾之東北，崇義之東南，南康之西北及上猶南部一隅，所有大庾之大龍山、漂塘、鴨子腦等錫鑛；崇義之楊眉