

佛教诸尊手印

曼荼罗文化艺术丛书



曼荼罗文化艺术丛书

弘学 编著

佛教诸尊手印



巴蜀书社

图书在版编目 (CIP) 数据

佛教诸尊手印 / 李弘学编. — 成都: 巴蜀书社,
2003.9

(曼荼罗文化艺术丛书)

ISBN 7 - 80659 - 515 - 5

I. 佛... II. 李... III. 佛像 - 图集 IV. B94 - 64

中国版本图书馆 CIP 数据核字 (2003) 第 080944 号

策划编辑: 梅锦辉 黄云生 周道贵

责任编辑: 周道贵

本书无四川省版权防盗标识, 即为盗版。
版权所有, 违者必究, 举报有奖。
举报电话: (028) 86636481 86241146

佛教诸尊手印

弘学 编著

巴蜀书社出版发行

总编室电话 (028) 86656816

新华书店经销

(成都盐道街三号 邮编 610012)

发行科电话 (028) 86662019

成都福利东方彩印厂印刷

开本 787×1092 1/16 印张 18.5

2003 年 10 月第一版

字数 29 千

2003 年 10 月第一次印刷

ISBN 7 - 80659 - 515 - 5/B·71

定价: 28.00 元

本书如有印装质量问题请与工厂调换

应天佛教文化交流中心研究课题

研究中心主任：佛智法师 **副主任：**李弘学 张祖祥

学术部编委会

主编：李弘学

副主编：蒲正信

编委：李弘学 张祖祥 蒲正信 释仁慈 释祖道
释禅定 释如意

总 序

密宗又称神道教、真言宗、金刚乘等。因自称受法身大日如来深奥秘密教旨传授，不经灌顶，不经传授，不得任意传习及显示别人，故称密宗。由善无畏、金刚智、不空等将印度密教传来中国，进行修习和传教，正式形成宗派。此宗在印度一般认为是七世纪以后印度大乘佛教的一部分派别与婆罗门教结合的产物，盛行于今德干高原，以高度组织化的咒术、仪礼、曼荼罗和民俗信仰为特征。密咒传来中国的时间很早，大约在东晋时代就有大量密咒被翻译过来，但并未引起人们的注意。在开元四年（716）善无畏带来《大日经》，与弟子一行共同译出，为中国密教传授之始。其传授以胎藏界密法为主。开元八年（720），金刚智与弟子传入《金刚顶经》，并由不空译出，也进行弘传，其传授以金刚界法为主。由于他们的弘传，当时的知名僧俗等人相传灌顶，问学者日众，终于逐步形成了以专修密法为主的密宗。善无畏、金刚智、不空三人亦被中国佛教史称为“开元三大士”。密宗在唐代鼎盛，日本有最澄等八人来华留学，称之为“入唐八大家”。留学回归之后，空海开创了日本东密；天台宗僧人最澄开创了日本台密，是为密宗在海外的传播之始。

密宗的主要经典有《大日经》、《金刚顶经》、《苏悉地经》、《菩提心论》、《释摩诃衍论》等，其中一行的《大日经统》为其代表作。密宗的最高理论是以性空无相的法性理体为基础，认为世界万物、佛和众生都是由地、水、火、风、空、识等“六大”所造。前五大为色法，属胎藏界；识为心法，属金刚界。色心不二，金胎合一。两者摄宇宙万有，而又皆具众生心中。在此基础上，修习三密“瑜伽法”。“三密”指身、口、意，“瑜伽”为相应的意思，“三密瑜伽”就是三业相应。修法

时，要身做本尊的姿势，手结契印（特定的手势），心观佛尊（意作本尊观想），使自己的三业与本尊的三密相应。此法修成，就可即身成本尊之身，亦即身成佛。

密宗的修行方法很多，仪轨复杂。对设坛、供养、诵咒、灌顶等都有严格的规定，须以阿闍黎秘密传授。所有这些都离不开曼荼罗。曼荼罗究竟是什么？鲜为人知。法门寺地宫的发掘，揭开了密宗的很多神秘文化。老衲作为密宗的僧人，感到十分欣慰。法门寺博物馆韩金科馆长先后数次来成都邀请我前去参观，奈因年岁过高，未能成行，因此十分遗憾。好在老衲的忘年之交弘学居士是位难得的人才，博学多闻，受职于老衲主持之应天佛教文化研究交流中心，任常务副主任兼学术部主任。受巴蜀书社的约稿，撰写佛教诸尊图像方面的书，其曼荼罗则列为研究之课题。短期间完成金刚界曼荼罗、胎藏界曼荼罗、杂罗荼罗、佛教手印等四书，组成曼荼罗文化艺术丛书，将神秘的曼荼罗以文化艺术的形式发掘整理出来，介绍给社会，也算是代老衲了却对韩金科馆长拜晤之回向。

还值得一说的是，弘学居士少年就学于西南民族学院藏语系，跟随老衲之友人智慧法师（梁在农教授，随能海法师入藏学密之成员）学习藏语，研究藏密，四五十年间从未断隙。他是一位不吃“皇粮”，亦不吃“教粮”的佛教学者。国家正式出版了他的佛教学术著述将近千万余字，在海内外有相当的影响。他将佛教的信仰普及于对佛教文化的传习，由传习而提升到学术的研究，再将研究成果回向于社会。他的这种学习和研究佛学的态度及方法，与近代的所谓“居士佛学”大为不同。他尊崇三宝，以三宝为核心而弘扬佛教文化。他不属于社会科学界或大专院校的“哲学式”的佛教学者，亦不属于寺院系统的“教内学者”。用句玩笑话，他是一位真正的“民营佛教学者”。记得应天佛教文化研究交流中心成立之际，老衲拿出三万元经费，弘学居士拒绝，他说：“寺院的钱难得施主捐舍，当用常住。研究成果出书，只要有学术性、社会性，出版界总会支持的。”话虽如此，然弘学居士却十分清贫。藉此曼荼罗文化艺术丛书出版的机会，老衲感激弘学居士对佛教文化事业的贡献！感谢正式出版此书的巴蜀书社的领导和同志们。

阿弥陀佛

癸未暮春、九七纳子

应天佛智 识

绪 说

手印，手指所结之印契。印，梵语和巴利语都音译为母陀罗，乃记号之意，又作印契、印相、密印等，为佛教仪轨规范之表记。密教用来标示曼荼罗海会中佛、菩萨、天部等诸尊各自内证三昧及本誓之外相。亦指修行者为相应于诸尊之本誓，以成就三密涉入之境地所结之手印。此外，曼荼罗中诸尊所执之器物，亦称相印。印，信之义，即印可决定、决定不改、标识之义。显密二教都有，显教多用为印章、捺印、印可之义；密教则多指标识之义，象征诸尊内证本誓之功德。密教所说之印，以广义而言，大曼荼罗、三昧耶曼荼罗、法曼荼罗、羯磨曼荼罗等四曼荼罗皆称为印；此盖因四曼荼罗皆为法界标识之故。狭义言之，则仅指四曼荼罗中之三昧耶曼荼罗，三密中之身密，诸尊中之三昧耶身。而于一般密教典籍中，印契或印相一词多为狭义用法。凡夫众生之烦恼未断，若身持本尊之密印，口、意二密亦与本尊相应，则由三密相应加持之力，而与本尊相互涉入，得成就悉地。故印之意义，于密教而言，即指身、口、意三密中之身密。

所谓三密，指秘密之三业，即身密、口密（又称语密）、意密（又称心密），主要为密教所用。依显教之解释，不能以忆虑测得之佛之三业，称为三密。据《大智度论》卷十载，身密，如来处大会中，众见佛之身色及身长不同，乃至现大神变，皆不可思议。语密，佛说法时，或一里、或十里、或百千里外皆得闻佛声。又于同一会中，或闻说布施，或闻说持戒等，各各随心所闻，皆不可思议。意密，佛常处

寂定，忆所思维观察，皆不可思议。

密教以佛之三业属体、相、用三大中之用大（真如之作用），其作用甚深微细，为凡虑所不及，等觉十地亦不能见闻，故称三密，与众生之三业相应，能成就不思议之业用。众生之三业非但契合佛之三业，且含摄于其中，又众生心中隐秘之本性同于佛之三密，即众生三业之实相皆是地、水、火、风、空、识六大法性之作用，与佛之三业相同，故亦称三密。众生之三密中，行者做本尊之手印，乃至行、住、坐、卧等一切事业，皆称身密。行者口诵真言，乃至一切言语等口业，皆称语（口）密。行者心观本尊，至随事起念一切事业，皆称意密。众生之三业相应于佛之三密，称为“三密用大”、“六大体大”、“四曼相大”，合称为“三大”。

佛之三密遍满宇宙，具体而言则有四种曼荼罗身。其中，相好具足之大曼荼罗即如来之身密；三昧耶曼荼罗以种种密印及种种标识表示本誓，为如来之意密；法曼荼罗是种子、真言、陀罗尼等言教，为如来之语密；羯磨曼荼罗通于以上三曼荼罗，故通三密。佛部、莲华部、金刚部依序配于身、语、意三密。

三密有有相、无相二种：有相三密，佛与众生互融，入于瑜伽境界，众生身结手印（身密）、口诵真言（口密）、意观本尊（意密），此即有相三密。无相三密，众生所有身、语之行为，内心思考皆为三密，此即无相三密。基于有相三密，佛之三密加护摄持在众生之三业上，称之为三密加持；众生修行三密时，其身、口、意三业受到佛陀三密之加持，佛与众生三密相应，融合无间（就是三密瑜伽），则有不可思议之功能产生，此身即可成佛。此时，有一种超乎人类之力量显现，此种相应而且得到感应之事，称为加持。盖就差别门而言，众生所起之三密源于妄想，以贪、瞋、痴三毒为体，而异于佛之三密。然若据平等门而言，以佛眼观之，则众生之三密与诸佛之三密平等无异。故行者之三密若与本尊之三密相互加持，则可速疾成就大悉地（此三密相应之果，称为三法道界）。

三密有四重之本末：第一重，密意之德显了，是为本；身、口二密随观心，成本尊之所作，是为末。第二重，三密皆同至第一实际妙极之境，故平等而无本末之分。第三重，由因至果以意为本，佛果之正位，以身相为本，果后之方便以言说为本，故三密互有本末。第四重，身是体，为佛部，故为本；语、意是相用，为莲华部、金刚部二部，故为末。

关于三密与六大、四曼之关系，有横竖二义。就竖义而言，六大中之地、水、火三大为身密，风、空二大为语密，识大为意密。在四曼中，字、印、形次第为语、身、意三密。就横义而言，一切显色为身密，一切音声为语密，一切理趣为意密。依此横、竖二义，在三密中摄体相，故四曼、六大微细法体，乃至少分如邻虚，亦无非业用，三密之一法得摄尽重德，故三密即大日如来。

三密之作用遍于法界，赅通宇宙万有，即众生三业相应佛之三密，无隔无别，彼此不二。此理非凡夫所能了解，须经修持之后，方能体悟，故称为密。如来因三密而成就清净功德。一切山河大地法界作相，均是如来清净法身，因众生不知，而称身密。一切音声，皆是如来说法语言，因众生不知，故称语密。识大周遍法界，无所不知，无所不晓，因众生不知，故称意密。

密宗之修行者，即藉结手印功德力，将自己之身业转成如来之身密；藉持咒功德力，将自己之语业转成如来之语密；藉观想本尊之功德力，将自己之意业转成如来之意密。藉三密加持之作用，一切众生皆可成佛，一切国土皆可成净土。在三密加持下，众生均能圆满具足如来智慧德相，成就即身成佛之妙行，显示众生本觉之果德。

目 录

总 序	(1)
绪 说	(1)
一、概述	(1)
二、十八印契	(15)
(一) 护身法	(16)
(二) 结界法	(17)
(三) 道场法	(18)
(四) 劝请法	(19)
(五) 结护法	(20)
(六) 供养法	(21)
三、苏悉地手印	(22)
四、胎金护十八印图	(42)
(一) 胎藏界印图	(42)
(二) 金刚界印图	(51)
(三) 护摩私记印图	(56)
(四) 十八道私记印图	(64)

(五) 四度法要集	(68)
五、不动立印像图	(78)
六、宽文九年手印图	(97)
(一) 胎藏界念诵次第	(98)
(二) 不动十四根本印	(177)
(三) 金刚界念诵私记	(182)
(四) 十八道念诵私记	(245)
七、手印图目录汇编	(261)
(一) 苏悉地仪轨印契	(261)
(二) 佛说大毗卢遮那成佛神变加持经修真言大悲胎藏生大曼拏罗王 普通念诵仪轨	(264)
(三) 京都高山寺藏本《印图》	(272)
(四) 京都仁和寺藏本胎、金二部印图	(278)
后 记	(286)

一、概 述

手印是指用十指结出种种形状，是佛教仪轨规范之表记。密教四种曼荼罗谓“四智印”，即：大智印，指佛、菩萨之形象；三昧耶印，表佛、菩萨所执之物或手势之形象；法智印，表佛、菩萨德行之文字；羯磨印，表佛、菩萨自利利他之结用。这是广义的，但一般所指的手印是狭义的，专指三昧耶印而言。由于密教的手印代表身、口、意三密的身密，又是佛、菩萨法德的标识，修行者结手印即能感受佛、菩萨之力量而与之成为一体，故结印、解印，必须拜师亲授，敬谨慎重。

结印以二手十指之曲折屈伸来标识如来内证之本誓。密教最重其法，结印契须就师亲承禀受，而不为他人所见，且必用涂香。据《一字奇特佛顶经》卷上载，若不遵法而结印，诸魅及毗那夜迦等作诸障碍，死必堕地狱。又于未灌顶者或不发菩提心者前，不应结印。作印持有审决之义，修法完毕，将其手印依仪轨而散之，即称之为解印或散印。印有“有相”与“无相”之区别。有相印即以色彩、形状、姿态表示；无相印不以色彩、形状、姿态表示，而在于体会真意，凡一投足一举手等动作皆是。在佛教密教之前，就有手印了，常用者为：

施无畏印 右手开启，掌心朝外，举臂于肩侧之相。

转法轮印 置两手于胸侧，右掌与左掌相反，左右诸指轻触之相。

触地印 坐相手印，乃右手向地垂之相。又称降魔印、破魔印。据说为佛陀成道时之相。

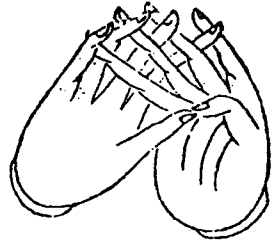
禅定印 两手悉展五指，左掌叠于右掌下，呈思维之相，又作法界定印。

施愿印 右手伸展，掌心向外之相。又作与愿印、施与印。

现将此基本五印附图于下：



施无畏印



转法轮印



触地印



禅定印



施愿印

关于此五印的具体结印方法及其功用，据经典说：施无所畏之德，离怖畏之印明，即象征施一切众生安乐无畏之印。结此印时，举右手，五指前伸，掌向外；左手作拳，又执袈裟之两角，安于脐上。据《法句譬喻经》卷三载，调达（提婆达多，佛教僧团之叛逆者，佛陀之堂弟）欲害佛，放五百醉象时，佛举五指调御之。金刚界不空成就如来、胎藏界开敷花如来亦结此印。

转法轮印为象征转法轮之印相，此印表示以法轮摧破烦恼，使身心清净。此印又称法轮印、金刚轮印、说法印、胜愿吉祥法轮印。其结印之方法，以二手相背，左右八指互相钩结，捺左拇指入右掌中，以右拇指之端相柱。《大日经》卷四《密印品》谓，凡救世者必转此轮。在胎藏界法，首结法界性印（净法界印），次结转法轮印，此即可令行者住菩提心、入曼荼罗，故以此印加持额、两肩、心、喉等五处。

触地印，又称触地契、破魔（降魔）印、惊发地神印、能摧伏印。乃表降魔之印契。其结印之方法为左手或敛作拳，置于脐上，右手下垂，手掌向内，五指并伸触地，或覆于膝上；或谓以左手五指执袈裟之衣角。《金刚顶莲花部心念诵仪轨》：“左拳安于脐，右羽垂触地。”膝为地大之意，在深秘表本有大菩提心坚固不动之义。触地则表惊发本有之心。据《大唐西域记》卷八载，释尊成道时，天魔前来扰乱，释尊以此印按地，即有地神踊出，证明释尊之福业胜德，天魔为之退散，故此印又称证成印、证诚印。又以此印能令诸魔鬼神、一切烦恼悉皆不动，故又称能灭毗那夜迦诸恶鬼神印。密教现图金刚界曼荼罗之阿闍如来、胎藏界曼荼罗北方之天鼓雷音如来等，皆以此手印为印相。

禅定印，是密教胎藏界曼荼罗大日如来所结之印，又称大日如来定印。结印之方法为右手掌上仰，安于左掌之上，两拇指头相接。其中右手五指表示佛界之五大，左手五指表示众生界之五大，二手相叠表示生佛不二之义，拇指（空指）指头相柱表示空大之融通无碍，以其相寂静不动，故称法界定印。《守护经》卷二《陀罗尼品》谓此印为第一最胜三昧印，《大日经》卷四《密印品》、《一字顶轮王经密印品》等则以此印为释迦牟尼大钵印、如来钵印。由此印住于寂然不动三昧之相，故亦属定印之一种，与妙观察智（弥陀定印）稍异。于密教中，其定印五部各异：

1. 佛部为法界定印，即是此印。
2. 莲华部为妙观察智印，以二手之拇指、食指相

捻，二手缚仰置于脐下，即弥陀所契之印相。3. 金刚部为三昧印，以二手缚仰，二拇指互柱。4. 宝部为三瓣宝珠定印，先结弥陀印，再以二食指柱二拇指之第一指节，作三瓣宝珠状。5. 羯磨部为羯磨印，为左右两手外缚，各以大、小指之端相柱，安于膝上。五部之印相虽然有别，然各部实不二而一，故于五部之常法中，皆用法界定印（禅定印），或诸印可以互相通用。惟胎藏界法一般用此印，金刚界法则用金刚部定印。

施愿印，为随顺众生之所欲，由佛、菩萨惠施资具之印相。又作与愿印、满愿印。结此印时，左手作拳执衣角，安于脐上；右手开五指，掌向外垂。据《大日经疏》卷十三称，作此印等，以如来之力故，一切佛满其愿，皆得成就。金刚界宝生如来、胎藏界宝幢如来均结此印。

密教的手印甚多，除上述之五印之外，一般以六拳十二合掌为基本印。六拳即：

莲华拳 又作如来拳、胎藏拳，略称胎拳。系胎藏界曼荼罗所用之拳。其作拳方法即五指作拳状，以拇指压于食指外侧，此印相系表示地、水、火、风、空等五大法性之理塔。因莲华表理，故称莲华拳。

金刚拳 又作金刚如来拳、忿怒拳。为金刚界曼荼罗所用。其作拳方法即以拇指入于掌中，四指紧握作拳。掌中表示轮，拇指表示大空智，或有异说。此印相作月轮安住大空智形，表示识之大金刚智，故称金刚拳。

外缚拳 又作金刚缚印、指在外拳、向外相叉拳。其作拳方法以二手相叉作拳，十指皆出于外，右手拇指置于左手拇指之上。此印相即表示莲华上月轮，特用于胎藏界曼荼罗。

内缚拳 又作二手拳、内掌拳、指向内相叉拳合掌、向内作拳合掌、向内叉合掌。其作拳方法以十指内叉于掌内，指尖向内隐，右手拇指置于左手拇指之上。此印相系表示月轮中莲华，特用于金刚界曼荼罗。

以上四拳为密教常用之印母。

忿怒拳 其作拳之方法为先作金刚拳，次竖食指、小指之拳印。金刚拳亦有竖食指著于拇指之背，作“智发生”之形。或以金刚拳又称忿怒拳，然非一般之说法。笔者以为此拳为金刚拳变化之印相。

如来拳 此如来拳亦为莲华拳和金刚拳变化之印相。为《无量寿轨》、《药师观行轨》、《金轮要略念诵法》等所举之拳印。此手印表示理智冥会、色心不二之义，故修道场观时用此手印。其结印之方法为左手在下，作莲华拳，然后竖拇指入于右手中；右手在上，作金刚拳，握左手拇指之甲。此手印左手之莲华拳表莲华部，是理；右手之金刚拳表金刚部，是智；二拳重合，表理智不二，故称如来拳印，又称智拳印。然诸经轨所称之如来拳，通常是指莲华拳而言。

十二合掌之形式与六种拳印同为诸手印之基础，亦称为印母，乃两掌所作十二种印相，列地、水、火、风、空，依次为小指、无名指、中指、食指、拇指之异称。十二合掌即：

坚实心合掌 即坚实合二掌，二手掌间无空虚。

虚心合掌 又称空心合掌，两掌间存少许空心。

未敷莲合掌 又称未开莲华合掌、如来莲华合掌。其形虚心合掌，而内空稍呈空穹隆，似莲华未开之形。

初割莲合掌 即以二地（两小指）、二空（两无名指）相著，水、火、风（中、食、拇三指）稍离开，如莲华初开状。

显露合掌 即以两手并排，二地（两小指）相著，掌心向上。

持水合掌 即以两掌并仰，指头稍屈相著，仅二空（拇指）挂于二风（食指）侧，如掬水状。

归命合掌 又称金刚合掌。即十指互相交叉，右手之五指置于左手五指之上。

反叉合掌 即两手背相合，十指相叉。

反脊背互相著合掌 即仰右手，俯左手，两手背相著。

横柱指合掌 即两手仰掌，仅二火（中指）相著仰之，其余指头稍散开。

复手向下合掌 即复两掌，并二空（大指拇），仅二火（中指）相著。

复手合掌 即复两掌，二空（大指拇）并接，十指头皆向外。

以上十二合掌，各皆具有深秘之义。从中已经看到了密教对结印之两手及十指有特殊的称呼，称之为“十指异名”。一般称二手为二羽、日月掌、二掌；掌，又云“羽”，又云“翼”；掌中云“月轮”。称十指为十度（十波罗密）、十轮、十莲、



莲花拳



金刚拳



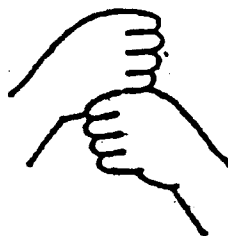
外缚拳



内缚拳



忿怒拳



如来拳