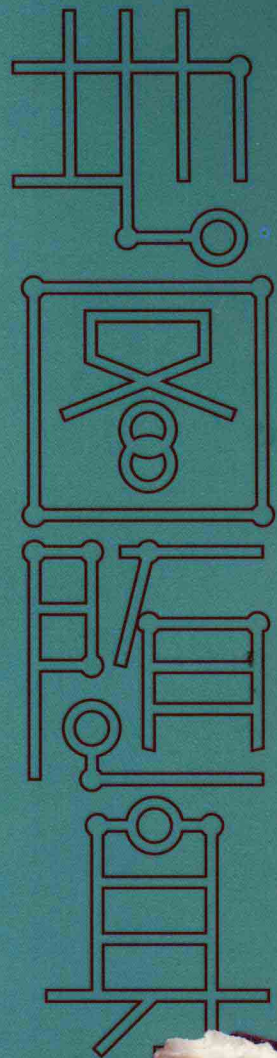


旧金山 洛杉矶 拉斯韦加斯 西雅图



5天4夜



墨刻编辑部◎编著 墨刻摄影组◎摄影



自由行

找路不迷惑 吃喝玩乐ALL in MAP

超实用 34 × 超好玩 199 × 超完美 5

美西4大城市导览



- 西雅图最热闹** ① 太空针塔、华盛顿大学、星巴克咖啡创始店、李小龙之墓、波音工厂、海鹰队球场 **全攻略**
- 旧金山最精彩** ① 渔人码头、金门大桥、恶魔岛、嬉皮区、卡斯楚区、纳帕酒乡、圣荷西、17英里海岸公路、约塞米蒂国家公园 **各有特色**
- 洛杉矶最好玩** ① 迪斯尼乐园、六旗魔术山、环球影城、中国剧院、星光大道、贝弗利山、圣莫尼卡、阿甘餐厅 **好好玩**
- 拉斯韦加斯最神奇** ① 金字塔饭店、威尼斯人饭店、贝拉吉欧饭店、大峡谷空中玻璃走廊、锡安国家公园、布莱斯国家公园 **一个也别错过**



旅游教育出版社
Tourism Education Press

北京市版权局著作权合同登记图字：01-2009-1195

审图号：GS (2009) 1315

策划编辑：冉 颖

责任编辑：冉 颖 杨柳青

图书在版编目 (CIP) 数据

旧金山、洛杉矶、拉斯韦加斯、西雅图5天4夜 / 墨刻编辑部编著、墨刻摄影组摄.

—北京：旅游教育出版社，2010.1

ISBN 978-7-5637-1937-2

I. ①旧… II. ①墨…②墨… III. ①旅游指南—美国 IV. ①K971.29

中国版本图书馆CIP数据核字 (2009) 第235619号

Copyright ©2008 by Mook Publishing Ltd.

All rights reserved.

本书中文简体字版本经城邦文化事业股份有限公司墨刻出版事业部独家授权，同意经由旅游教育出版社出版中文简体字版本。非经书面同意，不得以任何形式任意重制、转载。

旧金山、洛杉矶、拉斯韦加斯、西雅图5天4夜

墨刻编辑部 编著 墨刻摄影组 摄影

出版单位：旅游教育出版社

地 址：北京市朝阳区定福庄南里1号

邮 编：100024

发行电话：(010) 65778403 65728372 65767462 (传真)

本社网址：www.tepcb.com

E-mail: tepfx@163.com

排版单位：北京水长流文化发展有限公司

印刷单位：中国科学院印刷厂

经销单位：新华书店

开 本：787×1092 1/16

印 张：6

字 数：116千字

版 次：2010年1月第1版

印 次：2010年1月第1次印刷

印 数：1-8000册

定 价：32.00元

(图书如有装订差错请与发行部联系)

墨刻编辑部◎编著 墨刻摄影组◎摄影

旧金山 5天4夜

洛杉矶
拉斯韦加斯
西雅图

地图随身
no. 010



旅游教育出版社
Tourism Education Press



4 美国西部示意图

8 旧金山·洛杉矶·拉斯韦加斯·西雅图5天4夜自由行

- 8 自然奇景震撼之旅
- 9 追星逐梦相机必备
- 10 亲子同乐一起游
- 11 气质文化随兴走
- 12 淘货“败家”乐透梦



手指MAP四大城玩透透

13 西雅图

- 16 市区
- 20 拓荒者广场
- 22 海岸码头
- 24 中心区
- 26 华盛顿大学+首都丘

28 联合湖+佛蒙特+安皇后区

30 近郊

33 旧金山

- 36 渔人码头区
- 40 北滩
- 42 中国城+金融区
- 44 苏玛+市政中心
- 46 要塞区+金门公园
- 48 嬉皮区+卡斯楚区
- 50 湾区
- 52 近郊
- 54 约塞米蒂国家公园



55 洛杉矶

- 58 市中心区
- 62 好莱坞
- 66 环球影城
- 68 贝弗利山
- 70 圣莫尼卡



72 迪斯尼乐园

74 近郊

75 拉斯韦加斯

- 78 拉斯韦加斯大道
- 84 老城区
- 86 大峡谷国家公园
- 88 锡安国家公园
- 90 布莱斯峡谷国家公园

92 美西四大城旅游资讯

- 92 美国基本旅游情报
- 93 西雅图交通资讯
- 94 旧金山交通资讯
- 94 洛杉矶交通资讯
- 95 拉斯韦加斯交通资讯



旧金山·洛杉矶·拉斯韦加斯·西雅图5天4夜

How to use

景点、美食、购物等介绍直接连接在地图上，使找路更方便

清楚列出如何到达此区之交通信息

右上方标出分区索引或单元名称，使翻阅更轻松

布莱斯峡谷国家公园
魔幻赭红岩柱群，独一无二奇特景

布莱斯峡谷国家公园坐落在犹他州高原 (Panguitch Plateau) 边缘。西侧台地森林莽莽，东侧台地则有奇峭。这里的石柱状山峰百座，原住民族印第安人(Paiute Indians)赋予此地另一层又一层的神话。如追查时期的遗迹在此繁衍，并引起人类、国家及宗教的争论。赋予了有法术的凯悦鬼 (Coyote, 土族女神) 。而魔幻岩变成一梯级矗立的石柱，布莱斯峡谷也被誉为天然石梯的殿堂。

灵感点
布莱斯峡谷的峡谷和岩脊，高因为日夜温差太大，岩石硬质的水分蒸发和增加造成岩石的膨胀作用。再加上微弱的雨水侵蚀岩石有所形成。这种地称为蘑菇(Hoodoo)塔形。在天然条件下，蘑菇形为塔林褐色不少。

整个峡谷南北长约40千米，是一个狭长的国家公园，只有北边一个入口。尽管森林奇观不稀，景区内设有日出点(Sunrise Point)、日落点(Sunset Point)、灵感点(Inspiration Point)、布莱斯点(Bryce Point)和彩虹点(Rainbow Point)等各处观景台。随着日出、日落，在阳光照射下，赭红色的岩壁的色泽，也随之变为红、橙黄、赭红、紫、蓝、绿人等几乎忘记对空。

登上塔顶的景观和森林相辉映，十分壮观。就让人们走过那被岩石的底部，轻软的蘑菇形在导游的带领下组成梯。因此，非自驾步行路者，非自驾者步行路者，非自驾者步行路者，非自驾者步行路者。

相距千米数

- 5.04千米
- 5.04千米
- 5.04千米
- 5.04千米
- 2.01千米
- 10.06千米
- 5.04千米

INFO

1. 开放时间：全年开放，10:00至5:00
电话：1-800-444-6707
2. 布莱斯峡谷国家公园
3. 布莱斯峡谷国家公园
4. 布莱斯峡谷国家公园
5. 布莱斯峡谷国家公园

布莱斯峡谷
公元1873年，一位苏格兰的登山探险家詹姆斯·布赖斯(James Bryce)访问至此，将此地命名为布赖斯峡谷。峡谷于1924年成为美国国家公园，并于1929年成为国家公园。园区面积为226 722平方米，约145万平方英尺。

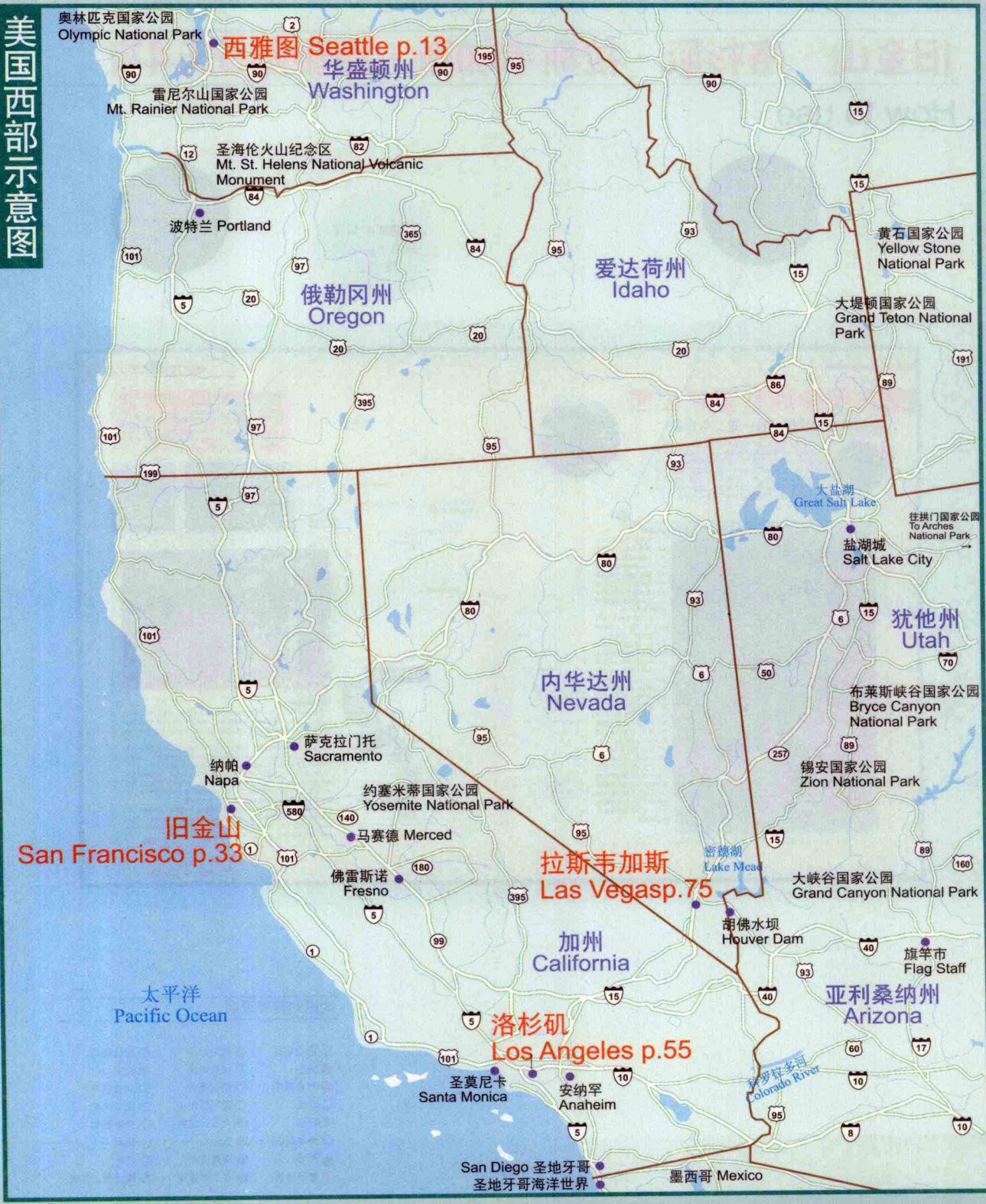
园区有许多步行径，长度由1千米到10千米不等。建设时每一步行径由步道边缘铺下铁轨，这是最能保持有原始峡谷奇特地貌的方式。经典的步行径是贯穿全区的Under-the-Rim(Rim Spring Loop)路。

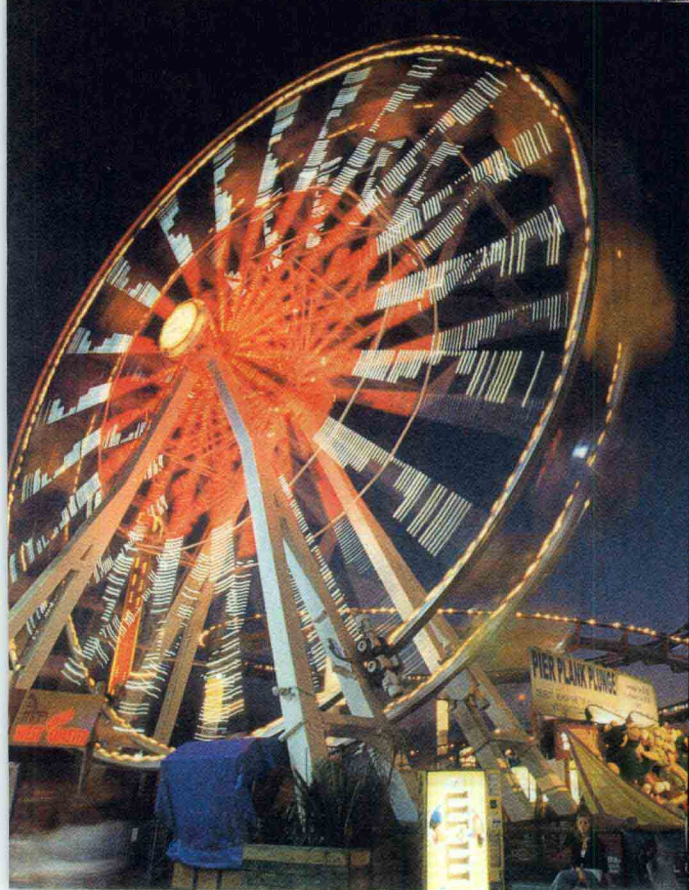
对体力充沛的游客，可以从彩虹点(Rainbow Point)沿悬崖峭壁边缘的步道，自北向南到达了神奇地点(Fairyland Point)、日出点、日落点、灵感点、布莱斯点5处观景台，全长17.6千米，步行时间约8小时，如体力有限，可选择由日出点到日落点这一路小径步行。

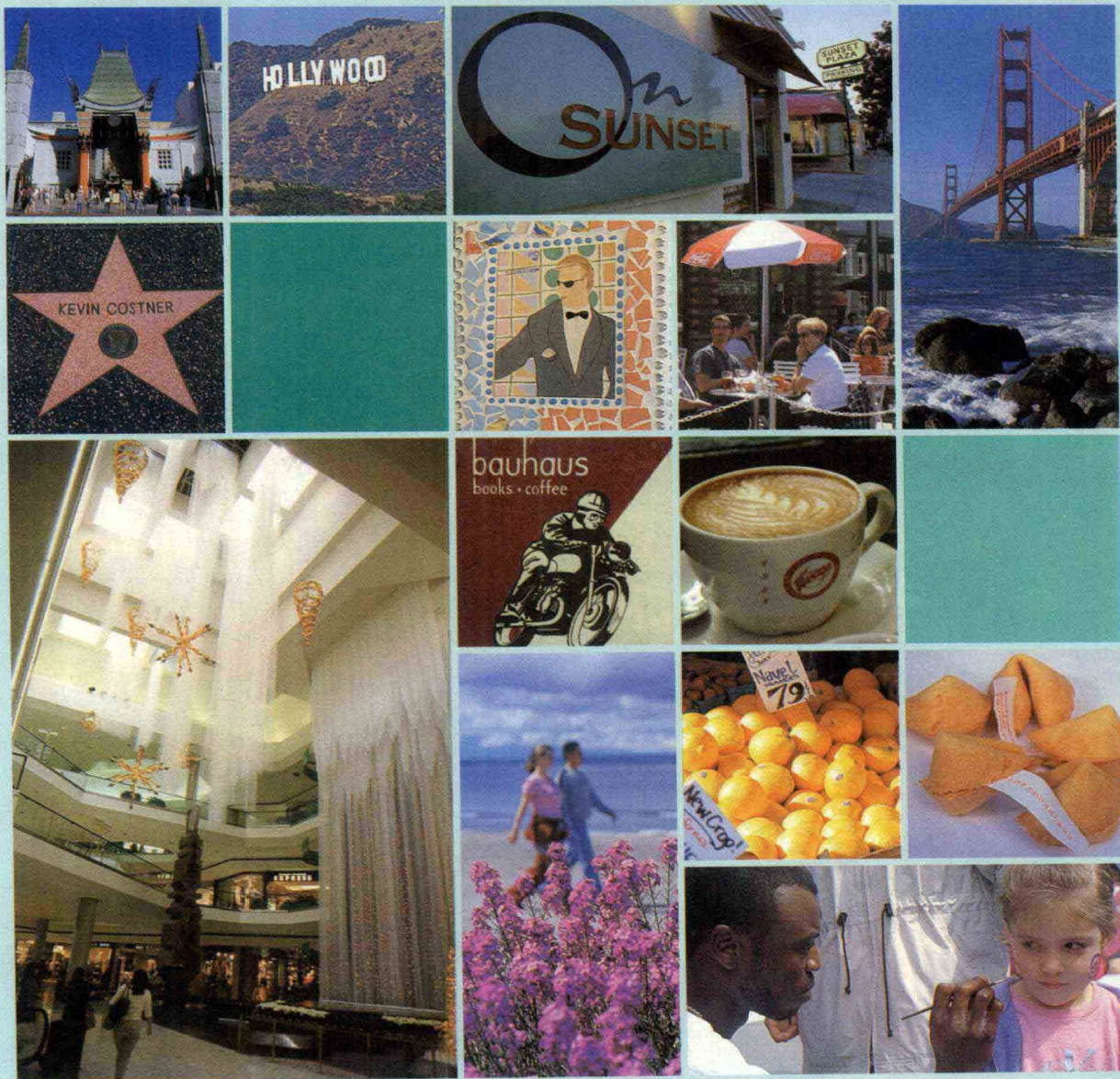
日出点和日落点的海拔约2000米，在日出前有一小时随栈道走入峡谷内，近距观赏着每天的景观。位于日出点的盖花园步道(Queen's Garden Trail)，全长2.2千米，路程约1小时。日落点的的瓦伊伊步道(Nevado Loop Trail，全长2.2千米)，路程约1小时。路程约1小时。路程约1小时。

地图的符号说明

- | | | |
|------|-------|--------|
| 营业时间 | 营业时间 | 所经路线 |
| 特色 | 休息时间 | 距离 |
| 注意事项 | 最低消费 | 所需时间 |
| 地址 | 可用信用卡 | 国际火车 |
| 电话 | 火车、地铁 | 兴奋程度 |
| 传真电话 | 巴士 | 花期 |
| 网址 | 交通方式 | 红叶 |
| 电子信箱 | 首/末班车 | 设计者、作者 |







旧金山

洛杉矶
拉斯韦加斯
西雅图

自由行

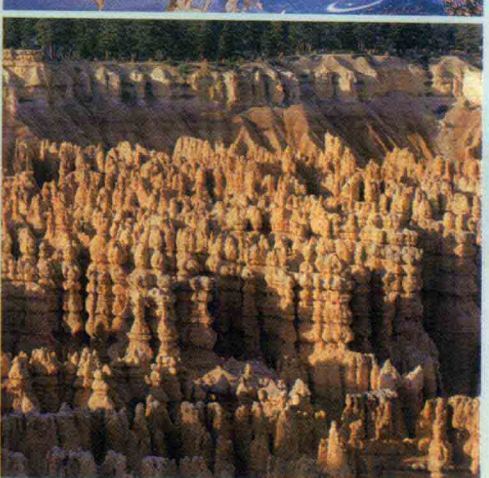
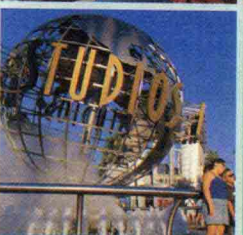
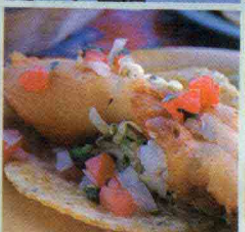
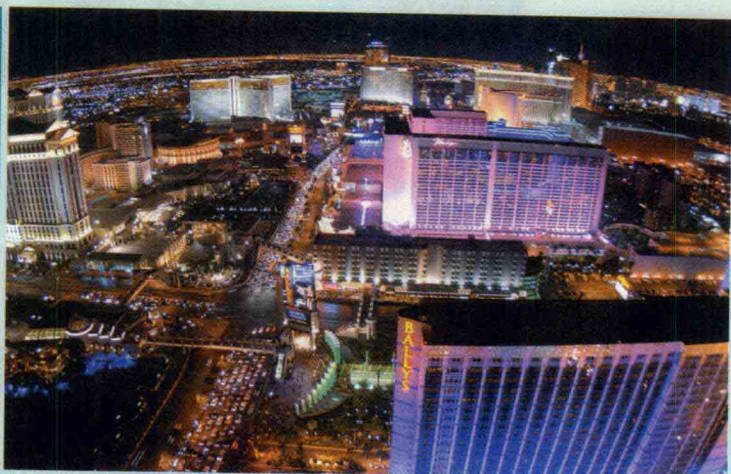
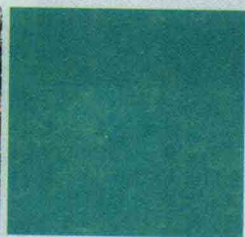
5天4夜

第一天 晴...

坐了十几个小时的飞机
在西雅图港湾边找家户外咖啡座
叫杯咖啡，伸展四肢，看看人群

第二天 多云多风...

总是风大，总是雾多
站在红色的旧金山大桥上
想起电影《X战警》将整座桥移位的那一幕



第三天 晴...

明晃晃的阳光灿烂炫目
英语、西班牙语、中国语、韩语、日语
都可听到
穿着夹脚拖鞋、宽松裤走在洛杉矶街头

第四天 晴...

夜晚是属于拉斯韦加斯的
纽约后面是威尼斯
巴黎隔街是金字塔
一枚硬币就可能扭转一生

第五天 晴...

上帝为了向世人证明
在科罗拉多河创造了大峡谷
世人为了向上帝靠拢
在河谷悬崖上凭空建出空中玻璃走廊



旧金山
洛杉矶
西雅图
拉斯韦加斯

5天4夜自由行

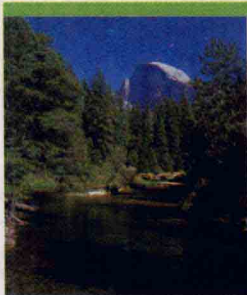


自然奇景震撼之旅

DAY 1

船长岩

公园内人气指数最高的景点非船长岩莫属，这个超级巨大的花岗岩，高度达1095米，巍然耸立，随着阳光照射，岩壁会呈现光影和颜色的些许变化，因此非常受欢迎。



约塞米蒂国家公园

“约塞米蒂”Yosemite一词，起源于印第安语中的“灰熊”，国家公园内平均海拔约2000米，拥有悬崖山壁、瀑布奇岩、湖泊溪流等自然景观，四季拥有不同风貌。美国骑兵队于1851年发现约塞米蒂山谷(Yosemite Valley)，园区于1984年10月31日列入世界遗产名录。



→约塞米蒂国家公园 从旧金山的奥克兰(OKJ)搭乘美国国铁(Amtrak San Joaquins)线火车，或从特兰斯贝(Transbay)车站搭乘灰狗巴士(Grey Hound)，在马赛德(Merced)转乘约塞米蒂公车(YARTS Bus 140)，约需3小时。

DAY 3

空中玻璃走廊

位于大峡谷国家公园西峡谷(Grand Canyon West)，悬挂于高地1219米的半空，凌空伸出绝壁达21.34米。空中玻璃走廊(Skywalk)主体的透明玻璃桥是90吨重的多层厚玻璃，呈马蹄形向外悬空延伸，桥面上下完全没有任何支撑点，是最大卖点。

→大峡谷国家公园 从拉斯韦加斯走93号公路往南的方向，然后再转40号公路向东，再走64号公路往北。



大峡谷国家公园

大峡谷全区长度约446千米，形成450米深的溪谷景观。形成的主因是蜿蜒曲折的科罗拉多河向下切割，经过300万~600万年的过程才形成今日的面貌，镂刻出令人叹为观止的奇景，拥有世界7大天然奇景之一的盛名。

旅游路线可分为北缘(North Rim)和南缘(South Rim)，北缘景点不多，包括皇家海角公路(Cape Royal Road)和大峡谷小屋(Grand Canyon Lodge)。

南缘是游客主要参观地区，设有免费的接驳巴士，行驶大峡谷村路线(Village Route)、隐士休息站路线(Hermits Rest Route)、开伯步道路线(Kaibab Trail Route)三条路线，在园区地图和公车上都以蓝、红、绿3色来区分不同路线。巴士每15分钟至30分钟就有一班，游客可在任何一站上下车。

DAY 2

→拉斯韦加斯 从旧金山可搭国内班机，机场距拉斯韦加斯大道仅51.5米，相当方便，在机场1楼搭乘接驳巴士，车程不到10分钟。

拉斯韦加斯

除了上天制造的奇景，人类也可以创造出无限的可能，尤其在拉斯韦加斯这一带，可以说什么都有，什么都不奇怪，有“巴黎”、有“纽约”、有“马戏团”、有“金字塔”还有“水舞”和“火山爆发”。

→金殿饭店 在拉斯韦加斯大道上，步行可至。

→贝拉吉欧饭店 在拉斯韦加斯大道上，步行可至。

金殿饭店

于1989年11月22日开业的金殿饭店，以“火山爆发”(The Mirage Volcano)远近驰名，入夜后每15分钟爆发一次的烈焰狂火，犹如真正的火山爆发。



贝拉吉欧饭店

饭店于1998年10月15日完工，饭店前方占地5万平方米的人工湖泊，以意大利北部的科摩湖为雏形，每天下午3点至晚上12点，每15分钟至半小时一场的喷泉水舞(Fountains of Bellagio)，是目前拉斯韦加斯最受欢迎的户外表演。

DAY 4

锡安国家公园

锡安国家公园以巍峨磅礴的巨石山形为主体，百万年来随着科罗拉多高原的隆起，高耸入天的峻崖逐一矗立，泛滥的洪水冲刷出卵石、石砾，并切割出今日所见的峡谷地形。

以地质而论，锡安国家公园相当年轻，外貌、特色还在逐年改变。目前，触目所及皆是近乎垂直的崖壁、斧削般的深谷、纯净高悬的瀑布，以及茂密的原始森林。

→锡安国家公园 从拉斯韦加斯出发，开车沿19号公路北上，然后再转9号公路往东，抵达锡安峡谷，路程自拉斯韦加斯至此约200千米，时间需4小时。



布莱斯峡谷国家公园

在印第安Paiute部落的传说中，布莱斯峡谷住着一群兽形恶魔，遭野狼魔法变成石头，自此林立峡谷中，成为守护峡谷的精灵。1875年拓荒者布莱斯(Ebenezer Bryce)来此辟建牧场，形容迷宫般的石林是造成牛群走失的地狱，这里最后以他名为。

→布莱斯峡谷国家公园 从锡安国家公园出发，开车沿9号公路往东，再沿89号公路北上，再转入12号公路继续往东，然后沿63号公路往南走，就是公园入口，车程约2.5小时。

DAY 5



追星逐梦相机必备

DAY 1

→ **中国剧院** 搭乘24小时的区间巴士217、红色快捷巴士780，或地铁红线在Hollywood/Highland站下。

→ **星光大道** 中国剧院前的Hollywood Blvd.，介于La Brea Ave和Gower St.之间，徒步参观即可。

→ **High Voltage Tattoo** 沿La Brea Ave往南走，过日落大道，位于去往圣莫尼卡大道的途中。

中国剧院

想要跟自己喜爱的明星有更进一步的接触，一定要到中国剧院来报到，除了剧院本身是多场电影的首映典礼举办地，剧院前的水泥人行道上一个个明星的脚印或手印，更是参观重点。

星光大道

中国剧院前只有不到200人留下脚印，要是找不到自己最喜爱的那一位，可以转去以五星地砖铺成的星光大道，据称已有2000多位明星在这里拥有一颗自己的五星地砖。



LA 刺青客的店

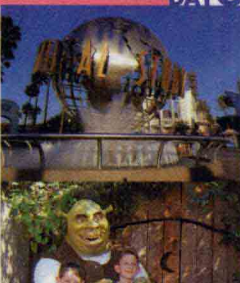
Discovery频道的人气节目“LA刺青客”，他们的店High Voltage Tattoo，位于1259 N La Brea Ave，要去刺青前，得先上网<http://highvoltagetattoo.com>预约，保证绝对看得到节目里的刺青师父，也算一种追星方式。



DAY 3

环球影城

看不到明星，去看看明星拍片的场地，或重温一下电影经典画面也不错，环球影城发行并制作多部好莱坞电影，影城里有些保留下来的拍摄场景，如《回到未来》和《惊魂记》，有些则以其主题规划出“神鬼传奇”、“印第安纳琼斯”等游乐设施，最新的游乐设施是“辛普森家族”。



摄影棚之旅

对如何制造出如真似幻的电场场景好奇，坐上电车，导游在带你走过大白鲨突袭、红海分开等场景后，也会一一解释背后的拍片过程。

史莱克

就算没有真人，至少有机会跟史莱克合照，而且还可以观赏别处看不到的史莱克4D电影，除了3D立体呈现，还加上了真实体验一个界限，不时被水喷到或闻到怪东西。

→ **环球影城** 搭乘地铁红线在Universal Studio站下。

DAY 2

贝弗利丽晶饭店

电影《麻雀变凤凰》的主要场景所在地，茱莉亚·罗勃兹和李察·基尔就是在这家饭店度过了决定日后命运的一段关键时日，在大厅后方的走廊，迄今仍展示着该电影的剧照。



明星家之旅

贝弗利山是许多巨星选择居住的地方，因应追星一族而生的主题旅行团和明星豪宅地图，都方便旅客按图索骥——去参观包括尼古拉斯·凯奇、哈里森·福特在内的40多位巨星的豪宅。

罗德欧大道

想要追星的首选方法，就是到明星出没的地方等着，名牌精品林立的罗德欧大道，是住在贝弗利山豪宅的名流们最爱的逛街之处，在这儿守着，有幸运的话就能看到几个明星。



→ **明星家之旅** 搭乘24小时区间巴士217、红色快捷巴士780，在中国剧院前的服务处报名。

→ **贝弗利丽晶饭店** 搭红色快捷巴士780，在La Brea Park再转乘巴士20、720、920等路线。

→ **罗德欧大道** 贝弗利丽晶饭店的斜对街角走过去就是罗德欧大道。

DAY 4

柯达剧院

全世界瞩目的奥斯卡典礼，每年2月底就是在柯达剧院举办，光是开幕前的星光大道，想要在一旁目睹全球的巨星风采，也是要提前好几天去排队，才能有机会挤到前面去看。



好莱坞蜡像馆

要是再找不到，或是觉得跟脚印、地砖合影，没有碰到明星的真实感，到好莱坞蜡像馆里，重现好莱坞电影的经典画面，并藏有200多名名人、明星的蜡像，几乎与真人一模一样。

好莱坞白色标志

全球性的知名地标，在洛杉矶首推Mt. Lee Perch山顶的9个英文字母“HOLLYWOOD”，每个字母高达15米，最佳的拍照地点位于葛瑞菲斯公园的最高处。

→ **柯达剧院** 搭乘24小时的区间巴士217、红色快捷巴士780或地铁红线在Hollywood/Highland站下。

→ **好莱坞蜡像馆** 面对中国剧院的方向，往右穿过Highland Ave，就可以看到。

→ **葛瑞菲斯公园** 前往天文台必须先打电话或上网预约，才能从市区搭乘接驳巴士前往天文台。

DAY 5

圣莫尼卡

加利福尼亚州最著名的海滩，白天到处是比基尼辣妹和海滩裤猛男，在阳光浴，或慢跑，或骑单车，或打沙滩排球，在这里可以感受到真正的阳光加州。入夜后可以逛逛第三街徒步区。



阿甘餐厅

这家以阿甘(Forest Gump)与死去好友 Bubba 为名的餐厅“Bubba Gump Shrimp Company”，墙上挂的、礼品店卖的，都是与电影《阿甘正传》有关的饰物与纪念品。



→ **圣莫尼卡** 搭乘巴士920、720、20等。

→ **阿甘餐厅** 在Lincoln Blvd和Arizona Ave的交叉口附近，从第三街徒步过5个街区。

亲子同乐一起游

DAY 2

→ 迪士尼乐园 在洛杉矶国际机场，可以直接搭乘前往迪士尼乐园的巴士，车程约40分钟；自行开车者从5号公路，在Harbor Blvd. 交流道下，沿着迪士尼标志前往；从市中心的Figueroa St.可搭乘460号巴士，约需2小时。

迪士尼乐园

迪士尼乐园是全球知名度最高且最受欢迎的主题乐园，带小孩子去迪士尼乐园玩，成了很多父母给小孩子的奖励。位于洛杉矶安那罕区的迪士尼乐园，于1955年开业，是全球第一座迪士尼乐园，也是日本、中国香港、法国等迪士尼乐园的原型。



幻想世界

游乐设施最多，与童话故事最密不可分，耸立在乐园正中央的睡美人城堡，也是整座迪士尼乐园的精神象征和地标。

边城世界

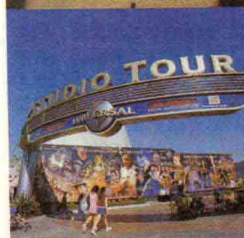
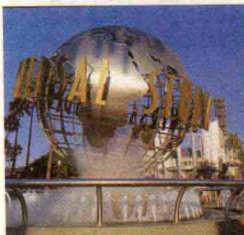
边城世界的背景设定在美国早期刚开垦的时代，“马克·吐温号”是仿照马克·吐温的小说《汤姆历险记》里密西西比河上的蒸汽船建造的。



DAY 3

环球影城

简介及交通信息见p.9.



摄影棚之旅

简介及交通信息见p.9.



迪士尼加州冒险乐园

2001年2月开业，紧邻迪士尼乐园，以呈现加州风情为主题，占地达334亩，最大的噱头便是各种刺激好玩的机动游戏，适合喜欢尝试新鲜事物和勇于冒险的年轻人。

全园分为3个园区，其一为呈现阳光海岸的“天堂码头”(Paradise Pier)，其中的加州米奇过山车(California Screamin)是园区内最受欢迎的游乐项目。

其二是以音乐剧、3D动画和剧场为重点的“好莱坞影城”(Hollywood)，《虫虫危机》的3D影片很受小朋友青睐。

其三是以自然、航空、酒乡和农业为主题的“黄金之州”(Golden State)，“Ariel's Grotto”餐厅则有真人扮成的白雪公主、美人鱼陪你一起用餐。

→ 迪士尼加州冒险乐园 同“迪士尼乐园”交通信息。

DAY 4

→ 六旗魔术山 开车走101号公路向北，转170号公路向北，再转5号公路向北，在魔术山Parkway出口左转，从洛杉矶出发约需40分钟。

六旗魔术山

魔术山内有号称全世界最大的云霄飞车Viper，鲜绿车身在红砖色的轨道上奔驰，至少三次360度旋转。此外，“大旋转”(Revolution)以每小时近100千米的速度来旋转360度，再垂直急转。另一个自由落体(Freefall)，在两秒钟内，从10层楼高急速降落地面，也相当受欢迎。



DAY 5



圣莫尼卡

圣莫尼卡自1870年起，就以海滨度假胜地闻名，洛杉矶人最盼望居住的圣莫尼卡，是体验悠闲风情不得不造访之地，带小孩子来玩，可以感受阳光加州独有的悠闲乐趣。

太平洋游乐园

公园有11项游乐项目，包括摩天轮、云霄飞车、海盗船、碰碰车、小飞象和旋转木马等。最大的卖点，就是高30米的摩天轮。

→ 圣莫尼卡 搭乘巴士920、720、20等。

→ 太平洋游乐园 位于圣塔莫尼卡码头，步行可达。



气质文化随兴走

DAY 1 派克市场

气质人士就要跟花草草草在一起，派克市场以海鲜、鲜花、水果等摊点为主，除了热闹有趣的“丢鱼秀”，整齐排列的水果，看来鲜艳可口，让人顿时胃口大开。



星巴克咖啡创始店

要培养气质，首先要往有气质的地方去，星巴克咖啡是气质人士必去的场所，到创始店看看那裸露着上半身的美人鱼，喝杯创始店的咖啡，也算是“朝圣”之旅。



提利坎姆印第安文化村

“西雅图”一名是从印第安酋长名而来，想了解印第安文化，最好的选择是走一趟印第安文化村，而重头戏是品尝鲑鱼大餐和欣赏原住民舞蹈。



- 派克市场 搭乘巴士10、12路。
- 星巴克咖啡创始店 位于派克市场对面，徒步可至。
- 提利坎姆印第安文化村 在西雅图55号码头搭船前往。

DAY 3 太空针塔

上端有如顶着圆盘的太空针塔，是为当年世博会的未来主题而打造的，这里是西雅图旅游的必看景点，也是俯瞰西雅图的最佳地点。



太平洋科学中心

增加科学知识也很重要，尤其在微软创办地西雅图，太平洋科学中心内可以实际操作和互动程序设计的科学游戏，有如玩电动玩具一般。



摇滚音乐博物馆

文化游客不能错过任何一家博物馆，微软老板之一规划的摇滚音乐博物馆，内部以最先进的电脑科技设计的3D影像来表现各种音乐。



- 太空针塔 从西湖中心的三楼搭乘单轨电车直接来到西雅图中心，约3分钟车程，西雅图中心附近即是太空针塔。
- 摇滚音乐博物馆 徒步可至。
- 太平洋科学中心 徒步可至。

DAY 2

New Archetypes

西雅图市区的公共艺术相当有意思，华盛顿共同银行大厦前的这件作品，出自两位法国艺术家之手，扭曲的不锈钢柱，或立或倒，甚至在靠墙边的喷泉中，还有一只折断的箭。



Cobb Building

若要票选西雅图市区最典雅的建筑，Cobb Building当选的几率相当高。位于第四大道(4th St.)和大学街(University St.)的这栋大楼，外墙上印有印第安酋长的石雕头像，每一块都重达360千克以上。

西雅图美术馆

美术馆里面的收藏与展览，主要是以亚洲、非洲以及北美地区的原住民文化艺术为主，最重要的是要在门口跟铁铸大人像照张相。

- 西雅图美术馆 搭乘巴士21、132、174号，再往北走约150米。
- Cobb Building 沿美术馆前的University St.走两个街区，过4th St.即可看到。
- New Archetypes 沿着4th St.往南走大约两个街区，在Spring St.右手的街区与3rd St.的交叉口。

DAY 4 地下之旅

了解西雅图过去，一定要来参加“地下之旅”，除了认识附近知名的建筑和观景点，还有机会听听导游的美式笑话。



西洋广场公园

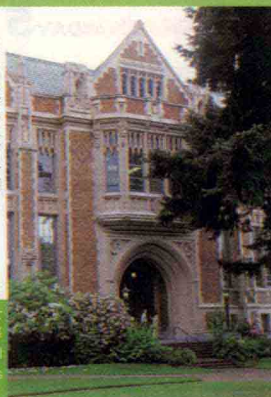
气质人士一定要逛逛艺廊，Occidental St.的S. Washington St.到 S. Jackson St.这一段，是步行区，也是一座极富诗意的小公园，两旁净是艺术品店、画廊、咖啡馆和漂亮的枫树，还有许多知名的古董精品店。

尤其是S. Main St.到S. Jackson St.这一段，有几家非常高级的艺廊，价格贵得令人咋舌，但看看是不用钱的。

- 地下之旅 搭乘99路电车在“Pioneer Square”下车，或搭乘巴士15、18、56、16、118、119、21、22、130、132路等。
- 西洋广场公园 徒步可至。

DAY 5 华盛顿大学

华盛顿大学是美国知名学府，想要沾染一点学术气息，就要来此逛逛校园，买买上头印有华盛顿大学校名的T恤，这里也是西雅图赏春樱的名所。



亨利美术馆

如果不太习惯西雅图美术馆的各国原住民作品和现代艺术，文艺青年记得到华盛顿大学门口的亨利美术馆参观，这里除了现代艺术，还藏有与梵高齐名的荷兰画家林布兰画作，林布兰以光影和戏剧张力著称，喜欢古典画作的游客不可错过。



- 华盛顿大学 搭乘巴士25、272、540、810号路线，在UW Medical Center, NE Campus Plazay站下车。

淘货“败家”乐透梦

DAY 2

DAY 1

欧维拉街

拿着美金想花钱，也要买些值得的、特别的。在洛杉矶市区的历史古城区，短短的欧维拉街的红砖步行区里，布满各式墨西哥商店和餐厅。

街上卖的不论是皮件、装饰品、民俗艺术品，都相当有墨西哥风味，不但价格便宜而且可以砍价。欧维拉街前的小型广场上，也经常有小贩兜售墨西哥零食。



小东京

喜欢日本货的，不用惋惜这趟没机会到日本“血拼”，小东京里什么都有，一切比照日本东京，更好的是，商场里卖的日本人超迷的法国货，价格还比东京低。



欧维拉街 搭乘Dash巴士的B线，每8分钟一班。
小东京 搭乘Dash巴士的A线，每7分钟一班。



贝弗利中心

购物兼看明星，是到贝弗利一带的重点，贝弗利中心包含了Bloomingdale's和Macy's两家百货公司，还有将近200家专卖店。这里也是许多明星艺人前往购物的去处，通常明星都会带专属的造型顾问同行。

玫瑰丝街

逛完名牌精品，也要看看美国人的独家创意，长达5千米的玫瑰丝街道有各种稀奇古怪的商店，目前已经成为洛杉矶市民和游客寻宝的重要去处。

贝弗利中心 搭巴士705、105、14、714等路线。
玫瑰丝街 徒步可至。



DAY 3

巴斯托

从洛杉矶到拉斯韦加斯，开车就要半天时间，但绝对是值得的，途中所经过的巴斯托购物中心，是来洛杉矶的人都停留的购物圣地，聚集多家美国名牌如GAP、Banana Republic等的折扣专卖店，记得一定要在此停留上几小时，“搜刮”一番。



巴斯托 从洛杉矶开车前往，走1-10东向往1-15北向，在Lenwood Road出口，距离约210千米

DAY 5

圣莫尼卡

另一处购物天堂是第三大道步行区(3rd Street Promenade)，从圣莫尼卡广场所在的Broadway，一直延伸到Wilshire Blvd.，以独特有趣的商品为主。

延续3个区块的第三大道，街道左右两旁有大约100家店、4家电影院、70多家餐厅及咖啡店，还有艺廊、书店等，路边还有许多卖各种小玩意的花车摊，兜售发饰、太阳眼镜、纪念品等，聚集许多名牌及平价商品，各种价位应有尽有。



圣莫尼卡 搭乘巴士920、720、20等路线。

DAY 4



拉斯韦加斯大道

钱花了不少，想有机会赚回来吗？赌城看起来像是圆梦的地方，似乎人人都有机会在牌桌上变成大富翁。果真如此吗？还是谨慎点吧！

马戏团饭店

赌博要赢钱，其实几率太小了。据说马戏团饭店是最容易赢钱的饭店，是不是这样不得而知，奉劝各位也没必要尝试，不过这家饭店的住宿费倒是相当合理。



马戏团饭店 位于拉斯韦加斯大道上，徒步可达。

西雅图



16 市区 / 20 拓荒者广场 / 22 海岸码头 / 24 中心区
26 华盛顿大学区+首都丘 / 28 联合湖+佛蒙特+安皇后区 / 30 近郊

西雅图

来杯咖啡，喝碗浓汤，享受品味人生

西雅图数度获选为「全美最适宜居住的城市」，紧临艾略特湾，北有联合湖，东临华盛顿湖，是个飘着浓浓的咖啡香，市场里有着灿烂鲜花，肥美海鲜的优雅城市。同时也是高科技的代名词，软件公司微软就是在西雅图建立起王国的。航空工业的波音大厂也在此设厂，连国际快递(CO)都是从这里发迹的。

千万不要放过一尝码头边上的海鲜大餐的机会，此处盛产龙虾、生蚝、长毛蟹，有最美丽的奶油海鲜浓汤(Clam Chowder)。还有，每天至少喝上四杯咖啡，绝对可以为这趟西雅图之旅加分，记得多试试不同的咖啡馆。



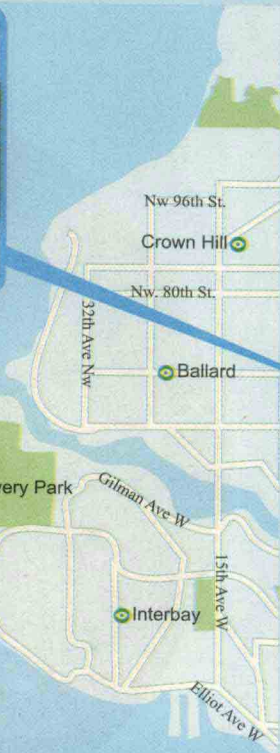
佛蒙特 p.28



中心区 p.24



海岸码头 p.22

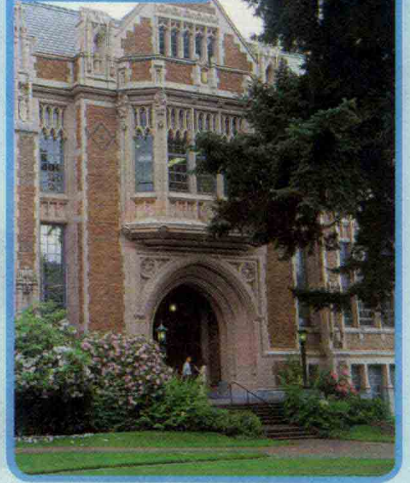


市区 p.16





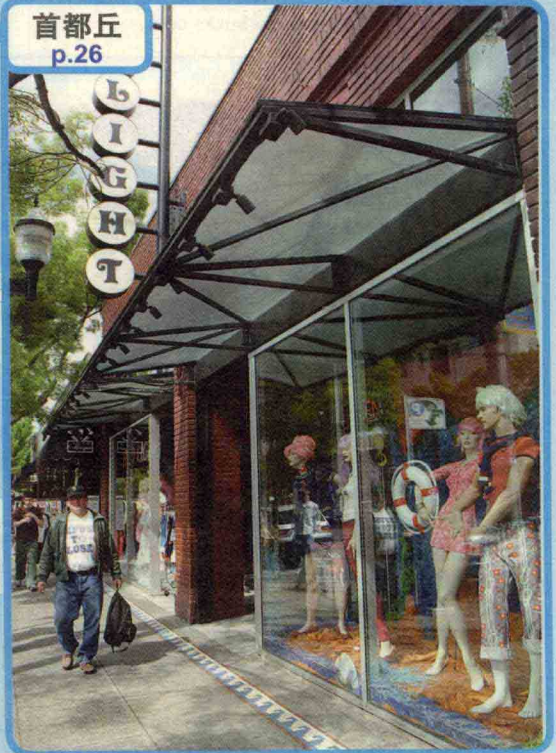
华盛顿大学
p.26



安皇后区
p.28

联合湖
p.28

首都丘
p.26



拓荒者广场
p.20