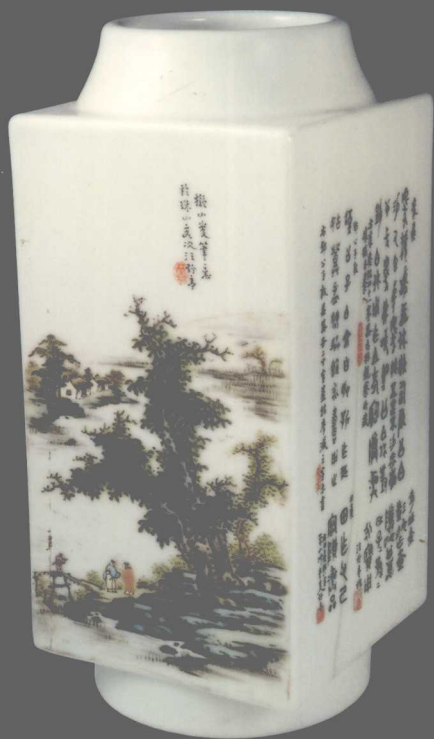


80年前发货价 60年前零售价

10年来拍卖价 今日市场估价



民国陈设瓷器

收藏家丛书

民国陈设瓷器



图书在版编目(CIP)数据

民国陈设瓷器 / 铁源著. — 北京: 朝华出版社, 2005.8
ISBN 7-5054-1346-5

I.民... II.铁... III.瓷器(考古) — 鉴赏 — 中国 — 民国 IV.K876.3

中国版本图书馆 CIP 数据核字 (2005) 第 095777 号

民国陈设瓷器

主 编 铁 源 副主编 溪 明
编 委 王 洋 刘丽颖 杨 婉 陈栓木
责任编辑 顾 珺
封面设计 杨 婉
出版发行 朝华出版社
社 址 北京车公庄西路35号 邮政编码 100044
电 话 (010)68433188 (总编室)
(010)68413840/68433213 (发行部)
传 真 (010)88415258 (发行部)
印 刷 北京雅昌彩色印刷有限公司
经 销 全国新华书店 中国国际图书贸易总公司
开 本 889 × 1194 毫米 1/32
印 张 6
字 数 100 千字
图 片 350 幅
版 次 2006 年 1 月第 1 版 2006 年 1 月第 1 次印刷
书 号 7-5054-1346-5/J · 0475
定 价 39.80 元



主 编 铁 源
 副主编 溪 明
 编 委 王 洋
 刘 颖
 杨 婉
 陈 栓木

目 录

民国时期陈设瓷概述.....	1
器型.....	1
品种.....	4
纹饰.....	5
款识.....	7
成型工艺.....	8
价格.....	9
图版.....	11
炉.....	11
瓶.....	12
尊.....	171
豆.....	179
罐.....	180
缸.....	183
图版索引.....	185

民国时期陈设瓷概述

民国（1912~1949）瓷器是中华民族四千年制瓷史中的重要一环，没有这一环，瓷器发展史就是不全面的。然而遗憾的是距今不过是百年停止生产，但有关民国瓷器的著述寥寥无几，偶有涉及亦语焉不详，器物亦难入收藏者的法眼。近年，随着收藏热的急剧升温，民国瓷器著述开始出现在书肆之中，特别是有关民国瓷器价格的图书颇受一般收藏者及爱好者喜欢。但不能不提及的是某些价格书真实性不强，所标价格多为胡编乱造。名为指导，实为误导。更有甚者，不仅价格胡编，就连器名也是乱造。有感于此，本文拟从民国瓷器的器型、品种、纹饰、款识、成型工艺及价格等几方面分别加以阐述，以期读者对民国瓷器有一全面的了解，同时也求教于智者，使民国瓷器的研究走上正轨。本书为民国时期陈设瓷，日常生活用瓷另见《民国时期日用瓷》一书。

器型

陈设瓷是陈列、摆放的瓷器。关于陈设，宋孔平仲《孔氏谈苑·王文正清德》：“一日御宴、陈设鲜华……意色不悦”。清和邦额《夜谭随录·邱生》：“既而入室，陈设尤华美”。说明陈设器物多无具体的使用功能。陈设瓷的特点之一是多由实用器发展演变而来，如名噪瓷坛的梅瓶，在宋元之际是作为酒器而大量生产的；又如将军罐在明末清初是以盛物为世人所知的，但在其发展过程中实用功能逐渐让位给陈设功能。特点之二是兼具观赏与使用两种功能，如香炉在焚香之时具有使用功能，平时则具有观赏陈设功能。又如鱼缸、花盆，作为盛器具有使用功能，但器物本身又兼具陈设功能。特点之三是由实用器转变为陈设器，如清中晚期开始流行的帽筒，随着清代的灭亡，服饰发生革命性变化，其使用功能消失，但陈设功能凸显。特点之四是独具陈设功能，这部分器物包括瓷板、瓷塑等。

民国陈设瓷品种繁多，大体可以分为以下几大类：祭祀用瓷、观赏用瓷、休闲用瓷。

民国祭祀用瓷以香炉为大宗产品，因所做器物的不同而分属于琢器行大件业和粉定业。大件业的香炉古朴典雅，为高档的陈设瓷品种之一。

淡描业生产的香炉因以青花轻描淡写而名。一般来讲，香炉的成型工艺不难。但如系特殊器型，如圆形鼎式炉，主体需经拉坯制成，足、耳、盖则需人工雕削后，加以粘接成型，操作难度较大。民国香炉见有桶式、三足式、鼎式、四足式、钵式等。桶式为民国最为常见的炉式之一，为明清以来传统造型，器有大小之别，分别称之为100、80、50、30、20及10件。三足炉亦为民国常见炉式，直口，折沿无耳，亦有大小之别，以颜色釉器居多。鼎式炉为民国承袭明清传统的炉式，见有方腹与球腹两式，方腹为四足，球腹有三足亦有四足，器高在20~10厘米之间。为当时较为高档的祭祀用瓷，亦有一些为文房陈设用瓷。钵式炉是民国时与桶式炉一样广为流行的炉式，因造型如钵而名，器有大小之别。民国时祭祀用器中另见有套器，类似于清代的五供器。时称小与云香炉花瓶，为较高档的祭祀用瓷。

民国观赏用瓷器器型极为丰富，大体可分为瓶、罐、缸、盆等品种。如前文所述，这些器型多由实用瓷演变而来，有的仍兼具实用与观赏两种功能。

瓶是民国瓷器中造型最为丰富的器物，不仅有传统器型，也有创新器型。传统器型有梅瓶、葫芦瓶、天球瓶、观音瓶、棒槌瓶、萝卜瓶、橄榄瓶、转心瓶、玉壶春瓶等50种以上。创新器型则有30余种，大者千件，小者10件。在这些瓶式中最具时代特征，流传最为广泛的首推掸瓶，因北方多以此瓶插鸡毛掸子而得名，又因多为陪嫁的必备之器而俗称嫁妆瓶。多为撇口，溜肩，弧腹，圈足。颈部均有双耳，耳的造型极为丰富。以粉彩装饰居多，青花次之，亦有浅绛彩。器有大中小之分，时称之为300、150、100、80、50。器高分别为60厘米左右、45厘米左右、28厘米左右、22厘米左右。近年升值空间较大。60年前景德镇一对300件粉彩器发货价2.25元，20世纪80年代一只仅为15元人民币，基本上谈不到升值，90年代初文物部门收购价不过60元人民币，略有升值。如今已在2000元左右，有的达到6000~7000元，甚至过万。

罐也是民国时的大宗产品，器型多有变化，以天字罐、冬瓜罐、将军罐最为常见。天字罐为传统器型，民国时景德镇亦称之为天字坛，有18、16、14、12、10、8、6之分。基本造型为直口，短颈，溜肩，弧腹，平底，上有平面直壁盖。冬瓜罐为晚清传统器型，时称为冬瓜坛，北方多称之为茶叶坛。有18、16、14、12、10、8、6之分。基本造型为收口，丰肩，弧腹，平底，宝珠钮盖。另见有瓜棱腹一式。将军罐亦为民国时

常见罐式，大者300件，小者50件，多仿雍正、乾隆时风格。民国时另见有壮罐、大口罐、鼓式罐等，与前朝差别不大。

缸是民国时较为流行的陈设用瓷，虽成型工艺并不复杂，但因器物较大，故烧造型较难。民国时的缸按功能可分为鱼缸、画缸。虽式样不多，见有收口、直口两式，但规格较多，大者以件称之，有千件、800、500、300、大150、小150之别，小者以寸称之，有10、9、8、7、6、5、4之别。60年前景德镇一对千件青花大缸发货价105元，5寸缸0.37元。

花盆在民国时属琢器行粉定业，式样较多，且大器较为常见，从整体造型看，有四方、八方、圆形、桶形、四方倭角形、海棠形、梅花形、折腰等。从口沿的变化看，有板沿口、撇口、直口、花口等，一般多有盆托。有100、80、50、30、20之别。80年前外埠一对粉彩仕女图花盆的售价分别为3.2元、2.6元、1.8元、1.5元、1元。

瓷塑亦是民国观赏用瓷中的大宗产品，品种丰富，人物题材见有站（坐）观音，尺寸有18、15、14、12、10、9、8、7、6。八仙，尺寸有10、9、8、7、6、5。三星人，尺寸有10、8、6。罗汉，尺寸有大、二、三、四、五、六之别。五子罗汉，尺寸有大、中、小之别。麻姑献寿，尺寸有12、10、8、6。8寸半身佛像、8寸半身观音像。渔樵耕读，尺寸有10、8、6。骑马关公，尺寸有12、10、8、6。美女，尺寸有10、8、6、4。四爱人物，尺寸有10、8、6、4。祖孙三代，尺寸有10、8、6。动物有狮子，尺寸有18、16、14、12、10、8、6、5。鸡，有16、14、12、10、8、7、6、5、4、3。鸭子，有12、10、9、8、4、3、2、1。孔雀，有14、12、10、8、6。凤凰，有14、12、10、8、6。锦鸡，有12、10、9、8、7、6、5、4。马，有9、8、7、6、5、4。象，有7、6、5、4、3。鹦鹉，有12、10、8、6。另见有鹅、鸳鸯、喜鹊、螃蟹、乌龟、麻雀、狗、兔子、麒麟等。工艺精细程度不工。瓷板画亦是民国时常见的陈设瓷品种之一，尺寸有2.4尺、2尺、18、16、14、12、9、7、5、3寸，价格视绘画工细程度及作者名气而定。如1933年王大凡2.4尺瓷板画一幅120元、2尺80元、18寸60元、16寸40元、14寸30元、12寸20元。而当时白胎瓷板的发货价每块为3元、1.53元、1.25元、0.8元、0.6元、0.4元。

民国休闲类瓷器品种不甚丰富，以蟋蟀罐、过笼、围棋罐、象棋、鸟食罐、如意及烟具等较为常见，规格亦较丰富，做工精巧。

总之，民国时期生产的陈设用瓷极为丰富，与日常生活用瓷一样代表了当时瓷器生产的工艺水平。

品种

民国瓷器品种繁多，且分类方法有别，前文是以用途分类，另有按花色分类一种，或为青花、粉彩、浅绛彩、颜色釉等，本文即为后者。

青花是民国瓷器中的大宗产品之一，因青花料的产地不同，矿苗各异，其制成的青花器色泽不同，品质亦有高下之别。依产地可分为云南珠明料、堆峰珠明料、上高无名子、洋蓝及土青。云南珠明料多用来绘制上等美术瓷，主要销往国外及国内大城市，或为官宦等订烧之器。色泽艳而不浮，为民国时青花中的上等。堆峰珠明料产于江西省上高县新界埠乡，青花发色较好，但稍逊于云南珠明料，多用于较高档瓷器上的绘制。上高无名子亦产于上高县，但质量又次之，多用于中档瓷器。洋蓝为进口钴料，发色浓艳有紫光，料色浮在胎面，给人以飘浮之感，多用于中低档瓷器。土青为吉安、抚州等地所产，色泽灰青，漂浮感极为明显，多绘于低档瓷器。

釉里红虽为民国彩瓷品种之一，但鲜有上乘器物，其色泽较淡，发色飘浮不稳。

五彩是民国彩瓷品种之一，多用于仿古瓷，艺术成就较高，虽所烧制的器物不及清康熙时期，但亦有不少几可乱真的器物，为晚清以来最为成功的五彩瓷器。

粉彩为民国时的大宗产品之一。就装饰技法来讲较五彩复杂。由于粉彩所用的色料均为矿物质配成，理化特性极难掌握，彩绘难度明显超过五彩，所以，民国时粉彩器除一些名家之作外，少有成功之作，不是色彩单调就是色彩污浊。

新彩为民国时的大宗产品之一，因所用彩料为国外引进，故又名洋彩。具有操作简单，颜料色泽鲜艳，烧成后效果变化不大的特点，且生产成本较低，适于大量生产，故民国时新彩器物极为常见，但多数器物绘制粗糙，艺术成就不高。

浅绛彩盛行于清同治、光绪年间，民国初期仍大量生产，色泽以淡赭、淡紫、水绿及草绿等为主，彩绘后经低温烤烧而成。由于绘制时不用玻璃白打底，所以彩层较薄，较粉彩更易绘制，具有较强的传统文人画气息，但色彩不够鲜艳，易于磨损，故在民国中期逐渐为新彩所取代。不过浅绛彩绘画的技法、构图及集诗书画印为一体的表现形式对民国时期彩瓷的影响较大。

民国颜色釉瓷器远不及清代丰富，以白釉、红釉、蓝釉、绿釉、黑釉、窑变釉几大系列为主，除白釉外，多为仿古瓷器物。

民国白釉是所有釉中使用最为广泛的釉色品种之一。由于所施的釉料产地不同，配方不同，釉色及釉面光洁度不尽相同。精致者与晚清官窑差别不大，光滑洁白，不见有杂质与气泡。稍次者釉面较为光洁，但有杂质，并有泛灰现象。较低档的生活用瓷，其釉面不平，杂质较多，气泡明显，色泽青灰。

民国红釉系列见有霁红、郎窑红、豇豆红、钧红、珊瑚红等。霁红釉缺乏釉面光洁如镜的装饰效果。郎窑红色泽较为浓郁，但成功之作较少，多数作品釉内小气泡不明显。豇豆红器物有高下之分，但均达不到康熙时的水平，成功者虽有深浅不一的斑痕，但明快鲜艳感不强。钧红釉色泽多偏深红，色泽不艳。珊瑚红釉层较厚，红中闪黄，多用作色地，上绘纹饰，单一的珊瑚红器物极为难见。

民国青釉系列见有豆青、粉青、天青及龙泉釉等。豆青釉色泽较深，釉面凝厚，为民国青釉中最成功的釉色。粉青釉色浅淡，但粉润之感不强。天青色泽淡蓝，有雍正天青之韵味，但汁水不甚莹厚。龙泉釉色泽深浓，呈色较为稳定。

民国绿釉系列有湖水绿、仿哥绿及吹绿釉等。湖水绿色泽浅淡，釉面光润。仿哥绿釉色不稳定，深者略泛褐，浅者几近青白。吹绿釉的釉面多有不规则的色斑，此类器物的釉下多有暗刻纹饰。

民国蓝釉器物有霁蓝及孔雀蓝釉，霁蓝釉色泽较为纯正，但光泽度不强。孔雀蓝釉呈色不一，有的偏蓝，有的色淡而艳。

民国酱釉呈色不一，有的釉色深沉，釉质莹润；有的色泽略淡，施釉较薄；有的施釉较厚，有失纯正。

民国纯黑釉器不多见，多为釉上素三彩或五彩描金器物，釉色深沉，施釉均匀。

民国黄釉色泽浅淡，但缺乏娇嫩之感，有的釉面不平，色泽有深浅不一的现象。

民国窑变釉较为丰富，或以红色为主，蓝紫两色明朗稀疏，或青红交错如兔毫，朴素高雅。

纹饰

民国瓷器纹饰或承袭传统，或追求创新，题材仍为人物、动物、花

鸟、花卉、植物等几大类。

人物是民国瓷器上表现最为广泛的题材之一，见有神话人物、历史人物、戏曲小说人物、仕女婴戏等。多承袭传统并赋予鲜明的时代特征，最为典型的是历史人物与仕女人物。民国时期，特别是抗战军兴，弘扬民族气节的历史人物如苏武牧羊、励志发奋的岳母刺字、闻鸡起舞、报国杀敌的木兰从军等人物大量出现，对瓷器传统纹饰产生了不小的冲击。独有新意的人物纹饰是民国初期大量出现的时装仕女及具有时代风格的婴戏图，前者多着新式时装，上身为高领窄袖锦衣，下身为长裙或八分裤。后者多手执民国时的五色旗帜。不仅拓宽了人物题材，也反映了时代变迁对彩瓷艺人的影响及市民阶层的审美意趣。

动物纹饰是民国瓷器表现最为丰富的题材之一。见有龙、狮、虎、鹿、牛、马、羊、犬、猴、兔、猫、松鼠、四灵、鱼、蟹、蛙等。虽均为传统题材，但亦有创新，最为明显的就是技法上的创新，如走兽皮毛多加以皴擦，质感强烈。

花鸟纹饰在民国瓷器中所占比重较大，大凡前朝所有的纹饰，在民国时均有所反映。精细者在技法上多有创新，并不乏大师级人物，真正达到了以瓷代纸的艺术境界，而且整体创作水平较高，除低档生活用瓷外，少有粗制滥造之作。

山水纹饰题材广泛，既有仿古之作，亦有写生之作，既有名山大川，亦有田园风光。既有工笔重彩，也有兼工带写之作。从艺术水平上看，最高者以瓷代纸，满幅烟岚。次者多摹古人画意，虽有创新，但山峦水波富有层次，仍有一定的艺术价值。水平更低一些的多摹名家画稿，然后描线填色，虽貌似名家，但神差千里。最低者则在低档瓷胎上饰以粗俗的写意山水，然后题以“山川揽秀”、“江山胜迹”等骇人诗句。

民国植物纹饰题材广泛，但最为典型的特征是前朝流行的缠枝花卉、折枝花卉基本退出了瓷器装饰领域，为写实花卉所取代，从风格上看更靠近中国传统绘画。艺术成就较高的具有鲜明的个人风格。稍差一些的颇有几分文人气韵，艺术成就在晚清之上。再差一些的绘工较细，惟绘画语言略差，艺术水平与晚清时相若。最低的一般为红店之作，信笔涂鸦，流入粗俗之列。

民国时期以文字装饰器物较为普遍，大体有以下几种内容：纪念性文字，如“大汉光复”及“国耻纪念”等。励志性文字，如“抗日救国”、“正己化人”等。广告性文字，如“提倡国货”等。纯装饰性文字，如“喜”

字罐及“秦砖汉瓦”等。

款识

民国瓷器款识庞杂，超过历史上任何朝代，大体见有年号款、纪年款、仿古款、堂名款、厂店款、人名款及其他款。

年号款始于明永乐，终于民国。款式几经变化，延续了500余年。民国时期的年号款仅见有“洪宪年制”、“洪宪御制”两种。此年号正式使用于1916年元月1日至3月23日，总计83天，若从1915年12月12日袁世凯改国号为“中华帝国”，以次年为“洪宪”元年来讲，此年号存在了110天。但此款识给后人留下了很大的谜团。有学者认为均为仿款，有学者认为“洪宪年制”有少数真款。“洪宪御制”均为仿款。但至今仍无一件极具说服力的洪宪瓷器。而从大量此款识的器物来看，民国时期不论高中低档瓷器，均以书此款为时尚，故真假难辨亦在情理之中。

民国纪年款器物极为普遍，或为干支，或为公元，或为民国纪年。大致有以下几种表现形式：干支加作者姓名，如“乙丑元月，嵩山野亭”。民国纪年加作者姓名，如“民国十六年元旦北平氏制”。民国全称，如“中华民国十二年”。公元纪年加作者名称，如“西历一千九百四十一年四月一日”。民国加干支加作者姓名，如“民国丙辰年制”。题款位置多在器的外壁，款前多有长题。

民国仿古款极为流行，年代久远，上迄宋元，下至宣统洪宪，时间跨度近900年，表现形式有以下三种：第一种，仿古瓷题仿古款，如仿清康熙器物，下落“大清康熙年制”楷款。第二种，不论器物是否有古意，均任意书写前朝年号款，如龙泉釉器物下刻“宣和”二字北宋年号款。第三种，不论前朝是否有此器物或此款识，均大胆书写，如东青釉炉，上书“大宋建炎三年”款识。

民国堂名款明显不及清代丰富，具有以下特征：一为达官贵人订烧之器，如徐世昌的“静远堂制”器物。这类堂名款多以印章形式出现在器物底部。一为文人雅士之器，如“碧云山房”、“澄怀园”等，多以印章形式出现在器物底部。一为彩瓷名家之画室名，如潘匍宇之“古欢”、程意亭之“佩古斋”，或书在器物底部，或出现在器壁，以后者最为常见，多为书法款识并与长题相结合。

厂店款始于宋代的作坊款，民国时极为流行，且繁杂程度超过年号、人名等所有款识，其特点有四：厂家众多，据史料记载，民国17年景德

镇从事彩瓷业的就有1452户之多,为了有别于其他业者,这些厂店均有自己的款识。其次,厂店名号极不规范,或公司画室,或瓷庄、美术社,林林总总。其三,店号极似人名,有的干脆就是人名,外人极难看懂此号耶,名耶。其四,此器书号,彼器书轩,看似两家,实为一家。更有甚者,外壁书此,器底书彼。其五,多为印章打款。

民国人名款的典型特征是内容繁杂,人物众多,大致情况同于厂店款,但长篇题款大量出现,除人名外多加年(干支)、籍贯、别号等,极少见有书在器底的人名款识。

民国时另见有少量的吉语款识,如“江西珍品”、“永庆长春”等。亦有少量图记款、外文款。

成型工艺

民国瓷器大体可分为圆器、琢器两个行业。但因器物的不同又可分为圆器成型、琢器成型、雕镶成型。又因具体成型方法的不同分为拉制成型、模印成型、注浆成型、拼接成型、捏镶成型。本文结合不同的行业加以介绍。

琢器多采用拉制与拼接成型相结合的方法,在成型过程中大致有以下几道工序:拉坯,将坯料放在陶车之上拉制成型;整坯,将干到一定程度的坯底拍紧,以防裂底。刮坯,整好的坯再干到一定程度后,放在陶车上进行精修,以瓶为例、先修瓶颈,后瓶身,使之厚薄适度,然后用泥浆粘牢。利好的坯干到一定程度后,扫干净瓶内的杂物灰尘,然后以清水入坯内,用手摇坯体,使坯内清水均匀淋湿坯内,将水倒出。然后施内釉,方法如上,然后施外釉。上述工序完成后即为刚坯,用坯刀修去圈足上的釉层,至此器物完全成型,装坯之后可入窑烧造。

圆器多采用拉制成型与印模和拉制相结合的成型工艺。拉坯与琢器相同,为了保证器物大小厚薄一致,拉坯之后有一印坯工序,即在一定的印坯模上使之标准坯。利坯、刚坯同于琢器。然后上釉,至此,圆器成型。

镶器是指那些不能拉制成型的器物,如四方瓶等。基本工序为压片、刮板、刨平、镶接。压片是将泥料拍打成薄片。刮板是用直尺将泥板刮平。刨平是泥板干至一定程度之后,以刨刀将板刨平,干至一定程度之后,以泥浆粘接成所需的器型。

模印成型是对那些不规则的器物所采用的成型法,如羹匙,先将泥

料打成适度的薄片放入阴模之中，然后用手按紧，以竹刀修削成型。

注浆成型主要是对那些体积较大，器型复杂，对尺寸要求不甚严格的器物的成型法，以石膏为模，将泥浆注入模中，利用石膏的吸水性，在干燥过程中，坯土收缩，坯与模相分离。此种方式适合薄胎器物，如茶盘等。

价格

民国瓷器价格受器物精细程度、成本等左右。精细程度包括烧造工艺、装饰工艺，成本包括人工成本、材料成本。

烧造工艺是指器物在成型过程中的工艺流程，其精细程度对成本有极大的影响，并直接决定一件器物的价格，即使同为白胎的碗类器物，因成型工艺的不同，其价格略有差异。如正德顶大碗，60年前景德镇每桶发货价3元，而汉顶大则为2.8元。又如同为百件瓶，普通器60年前景德镇发货价为一对0.9元，而工艺要求极高的同样百件薄胎瓶则为8元，其价格相差几近9倍。即使是同一种器物亦因质量的高下价格有异，仍以正德顶大碗为例，质量上乘者3元一桶，次之2.4元，再次之1.92元，最次之1元。

装饰工艺亦对价格影响巨大，这里仍以百件瓶为例，普通的斗彩器60年前一对2.3元，色地粉彩2.8元，钧红釉器1.2元，粉彩加金器为9.6元，而名人之作则价格更昂，如王大凡70年前所绘百件瓶售价24元。

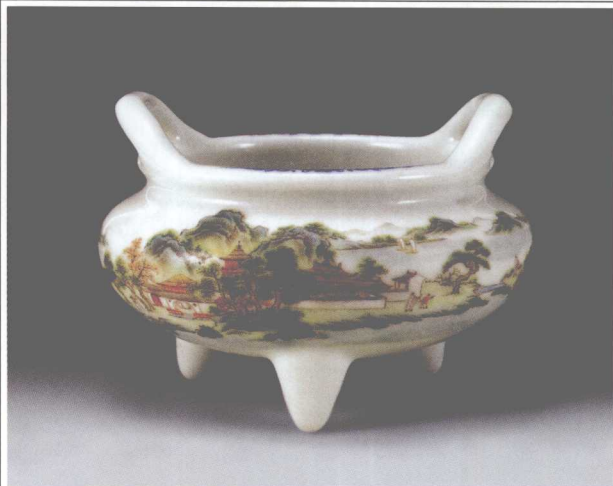
瓷器成本包括人工费、材料费及其他费用。它直接决定了瓷器质量的高下，同时又决定了瓷器价格的高下。一般来讲，器物体型高大，所用材料较高，故价格较高。如千件大瓶，不仅所用泥料、釉料、彩料甚多，而且成型与装饰的人工成本亦较高，故60年前景德镇发货价为一对110元，而80件为75元，500件为22元，300件为3.5元，150件为1.75元，100件为0.9元，80件为0.65元，50件为0.5元，30件为0.3元，10件为0.15元。同时也受装饰精细程度左右，如70年前王大凡之作为500元。但同时器物所用泥料、彩料的多寡亦非决定价格的惟一因素，同样器物还取决于人工成本，如80件薄胎瓶60年前一对景德镇发货价6元，50件4元，30件3元，10件0.2元。盖因其成型之不易，人工成本较高。

通过上述价格分析，不难得出这样的结论：精致之器价格昂贵，一般之器价格一般，低下之器价格低廉。这也对今日民国瓷器市场价格起着指导意义，即上述原则适用于今日市场价格原则，但今日市场价格还

受完整程度左右制约。这里所说的完整程度有两种，一为器物是否有烧造之后所产生的破损，另一为是否完整的成套器物。前者如有崩冲，市场价格肯定受影响。后者如民国时的九子盘，只存八子，其价格绝非完整器物的九分之八，极有可能是九分之一。故在具体收藏过程中，应以精、整、美为主，而那些粗、残、陋之器不仅遗存太多，艺术价值不高，经济价值亦不高，日后升值的空间亦极为有限。

民国瓷器虽距今年代不远，其不可再生性一如明清瓷器。虽无价值连城之器，但日益走高是有目共睹的事实，故一般收藏者应将目光锁定在民国瓷器上，待日后眼力、财力均有提高之后转向明清瓷器是最佳的选择。

需要提及的是本书及本文所用历史价格皆为银元，均来自当年商会档案，故真实性不容置疑，而市场成交价格均为拍卖公司及收藏者提供的拍卖价及入藏价格，虽因时间及地域差异，其价格略有差异，但幅度不大。而市场参考价则为业内资深人士之估价，非胡编乱造之价格。



粉彩山水纹炉

高9厘米

“大清乾隆年制”篆款
市场参考价：

人民币3.5万元

圆唇，束颈，扁球腹，圜底，三柱足，口边有双耳，此为传统炉式。口面绘两组蓝料彩折枝花卉纹，腹部通景绘山水楼阁人物图，山峦逐渐远去，山头以胡椒点饰林木，山脚之下深宅大院内有楼阁高

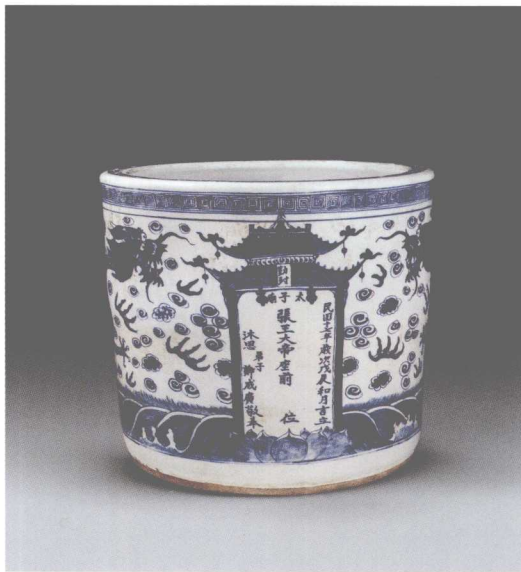
耸，一桥将两岸相连，高士携琴访友，江面开阔，白帆点点。绘画工细，色彩艳丽，胎釉均为上乘。民国时炉类器物常见，但精细之作不多，以较糙的青花或粉彩炉居多，市场价格不高。60年前景德镇此大小的普通青花炉每只发货价不过0.12元。此器2001年以3.08万元人民币成交。

青花云龙纹炉

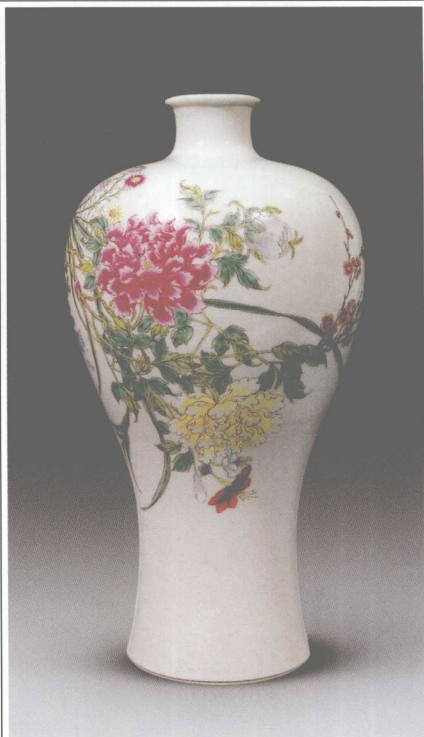
高35.5厘米

市场参考价：人民币8000元

直口，筒形腹，平底无釉，此为民国时最为流行的炉式之一。口面及口沿下均有青花几何纹饰，器壁绘二龙戏珠纹，中间为二龙拱卫的莲花托牌座，内以青花书“民国十七年”等字样，为1929年器物。此为民国景德镇琢器行淡描业的传统产品，生产量较大，当时售价不详，但60前景德镇此大小的白胎器每个发货价0.70元，青花器0.90元，粉彩器1.20元，



斗彩器0.80元。民国此式炉由100件至10件不等。80年前外埠零售价白胎器分别为80件0.56元，50件0.45元，30件0.10元，20件0.08元，10件0.06元。



粉彩花卉纹梅瓶

高 24 厘米

市场参考价：人民币 4.2 万元

民国时典型梅瓶，唇口，丰肩，鼓腹，腹下内收，近足外撇。体态修长优美，纹饰虽为传统的花卉纹，但构图颇有新意，由上向下斜向构图法，使纹饰极富韵律感，牡丹艳丽，梅花隽俏，水仙飘逸。线条细劲流畅，色彩艳丽丰富，绘画极为细腻，胎质缜密，釉面光润，为民国精品。2003 年市场参考价 3~4 万元人民币。

粉彩牡丹纹梅瓶

高 18 厘米“静远堂制”楷款

市场参考价：人民币 7.8 万元

盘口，束颈，圆肩，长弧腹，腹下内收，近底外撇，浅圈足。民国梅瓶生产量较大，传世品颇为常见，有大口、小口、直口、唇口、盘口五式。器亦有高矮之分，腹、肩之处多有变化。此为典型盘口式梅瓶，器型端庄，体态修长，有康熙梅瓶之韵味。外壁绘牡丹花卉，花朵硕大饱满，或红、或粉、或白，花形极具变化，色彩艳丽，绘画工细。胎体细薄，虽不能确定是否为徐世昌订烧之物，但为民国精品无疑。60 年前一般绘工的此大小薄胎瓶售价一对 3 元。此器 2002 年以 1.98 万元人民币成交。案头摆件能有如此佳绩，可见器物之精湛。

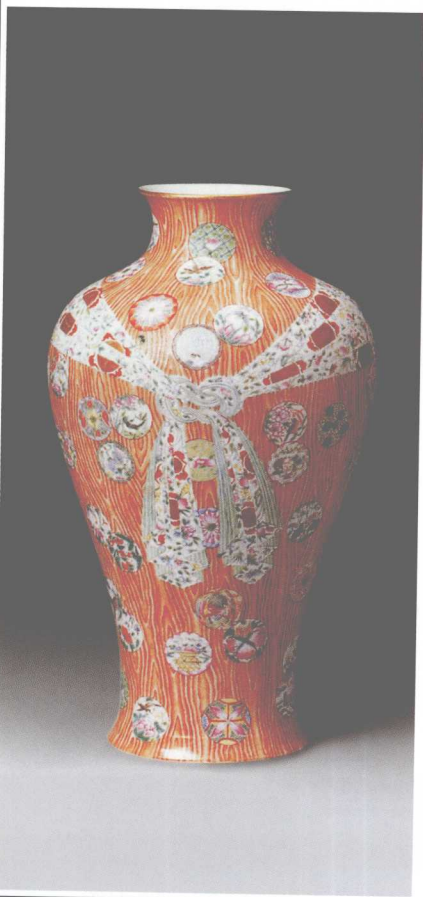
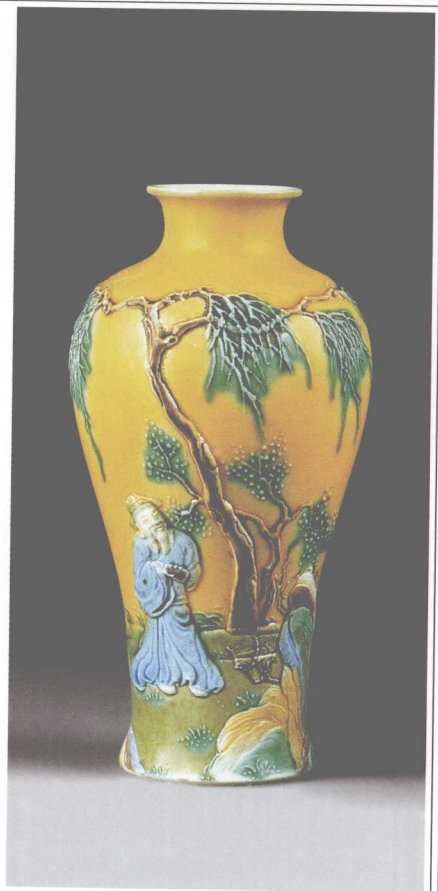


黄地素三彩人物图梅瓶

高 13 厘米

市场参考价：人民币 1.2 万元

撇口梅瓶式，颈中较上器略长，肩部不丰。通体以黄釉为地，上有浅浮雕山石树木人物图，纹饰施以黄、褐、绿、蓝等彩，施釉较为随意，艺术成就不高，为民国时普通器物。60 年前景德镇一对发货价 0.75 元。此器 1998 年市场参考价 2 500~5 000 元人民币。



仿木釉粉彩皮球花包袱纹梅瓶

高 32 厘米“静远堂制”篆款

市场参考价：人民币 35 万元

梅瓶样式。通体施以仿木纹釉，色彩逼真，木纹清晰，肩披粉彩锦地团寿包袱锦纹，器身饰以不规则的皮球花，皮球花纹饰清乾隆以来极为流行，或为白胎彩绘，或釉上彩绘，民国时此纹饰较为常见，但在仿木釉器上绘此纹饰少见。此器绘工极为工细，色彩艳丽，为民国时期的佳品。2001 年市场参考价 18~22 万元人民币。