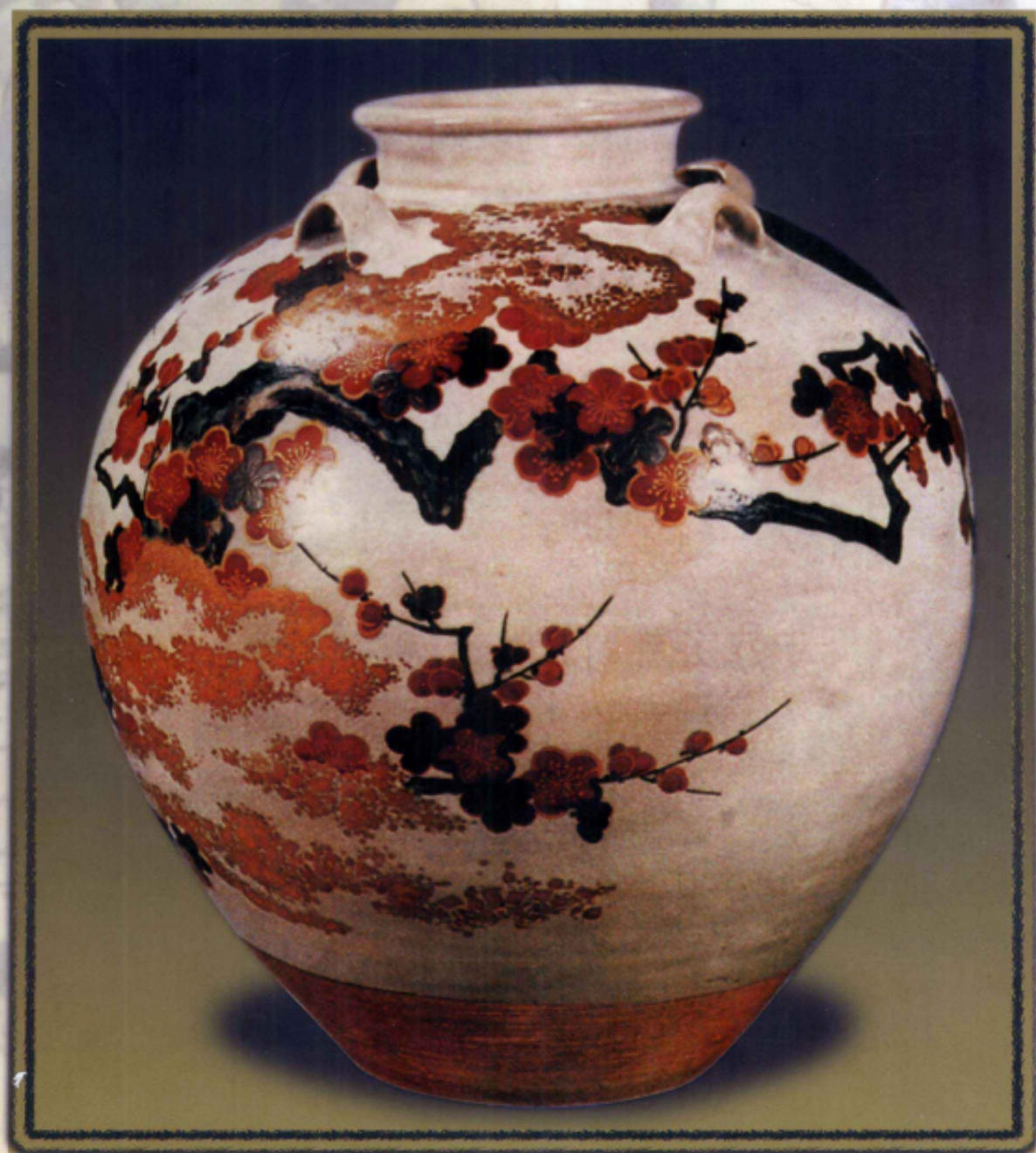


# 日春陶瓷圖典

解洪仁校



王玉新 关涛 编著



辽宁画报出版社



ISBN 7-80601-324-5



9 787806 013243 >

ISBN 7-80601-324-5

J·124 定价: 460.00 元

# 日本陶瓷图典

解法仁作



王玉新 关涛 编著

辽宁画报出版社

图书在版编目 (CIP) 数据

日本陶瓷图典 / 王玉新, 关涛编. — 沈阳: 辽宁画报出版社, 2000.12

ISBN 7-80601-324-5

I. 日… II. ①王… ②关… III. 陶瓷—工艺美术—日本—图集 IV. J537-64

中国版本图书馆 CIP 数据核字 (2000) 第 56904 号

辽宁画报出版社

(沈阳市和平区十一纬路 25 号 邮政编码: 110003)

辽宁美术印刷厂印刷 全国新华书店经销

开本: 889 毫米 × 1194 毫米 1/16 字数: 100 千字 印张: 27

印数: 1—3 000 册

2000 年 12 月第 1 版 2000 年 12 月第 1 次印刷

责任编辑: 许大庆 陈晓雪 责任校对: 侯俊华

封面设计: 许大庆 陈晓雪 版式设计: 关涛 大庆 晓雪

定价: 460.00 元

# 序

中国古老的陶瓷文化，曾在世界范围产生持久的影响，这是我们长期以来经常引以为自豪的事，尤其外国人称中国是陶瓷之国，更加深了我们的自豪，以至自满。至于中国陶瓷究竟怎样影响了人家，人家又是怎样发展的，哪些是我们应该借鉴的等等，都关心不够。我在过去曾经有过较长一段时间处于这种由自豪到自满，甚至自足的心境中。

记得90年代初，我应邀到西方参加一次学术研讨会，当与会者以为讲述陶瓷文化的我是“日本人”时，深感民族自尊心受到伤害。又听说奥地利一个收藏中国陶瓷的博物馆曾经叫做“日本宫”，我在默默讥笑对方无知的同时，产生一种无名的伤痛。

后来，我有机会访问日本，曾特别关注日本陶瓷发展的近况，还与一些日本陶艺家交了朋友，亲身感到陶瓷文化已经深入到日本各阶层人民的日常生活，而日本陶艺家们在制作和烧制陶瓷时的敬业精神及崇高的使命感，深深地打动了我。一位日本友人对我讲，日本陶瓷是以中国

陶瓷为父，朝鲜陶瓷为母而产生的。我也从日本陶瓷生产过程中看到中国已经消失了的曾经有过的高超的技艺，这又使我深感震惊。于是，我暗下决心一定研究世界陶瓷发展史，在文化的比较中，找出中国陶瓷再现辉煌的根据。

当关涛同志从沈阳拿来他们编撰的《日本陶瓷图典》一书的文稿，让我写序时，看到他们比较系统而又完整地对本国陶瓷研究的成果，我从心里感到敬佩和鼓舞，这无疑为我们发展现代中国陶瓷找到一种参照对象，我相信通过这本书能够帮助中国的陶艺家系统地了解日本陶瓷的历史和现状，以及日本是如何学习中国陶瓷艺术并加以发展的经验和方法。“它山之石，可以攻玉”，想来会对中国当代陶瓷艺术的发展起到借鉴的作用。并由此写下一些感想，是为序。



清华大学美术学院陶瓷系主任、教授

# 目 录

序	
日本陶瓷简史 .....	1
一、绳纹时代 .....	3
二、弥生时代 .....	6
三、古坟时代 .....	7
四、奈良、平安时代 .....	9
五、镰仓时代 .....	15
六、南北朝时代 .....	16
七、室町时代和战国时代 .....	17
八、安土桃山时代 .....	24
濑户系 .....	24
朝鲜系 .....	24
九、江户时代 .....	30
十、明治维新 .....	32
十一、大正、昭和时代 .....	33
日本全国的窑场与陶工 .....	35
全国窑场地图 .....	36
京都诸窑 .....	39
一、概况 .....	39
二、仁清 .....	40
仁清作品鉴定要点 .....	40
按制作年代看仁清作品变化 .....	41
仁清的印章 .....	41
三、尾形乾山 .....	47
鸣泷时代 .....	47
丁子屋时代 .....	47
江户入谷时代 .....	47
四、关于乾山的继承者 .....	48
二代猪八乾山 .....	48
二代乾山次郎兵卫 .....	48
三代乾山 .....	48
六代乾山 .....	48
五、栗田烧 .....	55
锦光山宗兵卫 .....	55
岩仓山吉兵卫 .....	55
修学院烧 .....	55
带山与兵卫 .....	55
宝山文藏 .....	56
六、清水烧及其名家 .....	58
海老屋清兵卫 .....	58
清水六兵卫 .....	58
二代六兵卫 .....	58
三代六兵卫 .....	58
四代六兵卫 .....	59
五代清水六兵卫 .....	59
清水七兵卫 .....	59
七、奥田颖川及其弟子 .....	67

奥田颢川 .....	67	十三代惺入 .....	95
青木木米 .....	69	十四代吉左卫门 .....	95
真葛长造 .....	77	道乐 .....	95
宫川香山 .....	77	十、玉水烧 .....	96
高桥道八 .....	78	初代一元 .....	96
尾形周平 .....	81	任土斋 .....	96
清风与平 .....	81	十一、胁窑 .....	96
三浦竹泉 .....	82	本阿弥光悦 .....	96
和气龟亭 .....	83	本阿弥空中 .....	97
真清水藏六 .....	83	<b>近畿地区诸窑 .....</b>	<b>100</b>
<b>八、永乐烧 .....</b>	<b>84</b>	一、朝日烧 .....	100
初代宗印 .....	84	二、赤肤烧 .....	100
二代宗善 .....	84	三、古曾部烧 .....	101
三代宗全 .....	84	四、丹波烧 .....	102
天下一宗四郎 .....	84	五、膳所烧 .....	104
西村家后代 .....	84	六、湖东烧 .....	104
初代永乐善五郎 .....	84	七、信乐烧 .....	105
二代和全 .....	85	八、伊贺烧 .....	105
三代得全 .....	86	九、高原烧 .....	106
四代妙全 .....	86	十、万古烧 .....	106
五代正全 .....	86	十一、祥瑞烧 .....	108
当代(十六代) .....	86	<b>中部地区诸窑 .....</b>	<b>110</b>
<b>九、乐烧 .....</b>	<b>87</b>	一、濑户烧 .....	110
概况 .....	87	濑户天目 .....	110
作品的种类和家系 .....	87	濑户新制 .....	111
阿米夜(饴屋) .....	87	二、美浓烧 .....	121
初代长次郎 .....	87	三、黄濑户 .....	122
宗庆 .....	89	四、濑户黑 .....	127
二代长次郎 .....	89	五、志野烧 .....	127
宗味 .....	89	白天目 .....	128
尼烧 .....	89	绘志野 .....	128
常庆 .....	89	无地志野 .....	128
三代道入 .....	90	鼠志野 .....	128
四代一入 .....	92	红志野 .....	128
五代宗入 .....	92	六、织部烧 .....	133
六代左入 .....	92	织部烧的起源和古田织部 .....	133
七代长入 .....	92	织部烧的特征 .....	133
八代得入 .....	93	(1) 青织部 .....	134
九代了入 .....	93	(2) 总织部 .....	134
十代旦入 .....	93	(3) 鸣海织部 .....	134
十一代庆入 .....	94		
十二代弘入 .....	94		



(4) 绘织部 .....	134	五、萩烧 .....	182
(5) 伊贺织部 .....	134	萩烧起源与风格 .....	183
(6) 黑织部 .....	134	深川萩 .....	183
(7) 赤织部 .....	134	松本萩 .....	183
(8) 唐津织部 .....	134	三轮窑 .....	183
七、京濑户 .....	140	佐伯窑 .....	184
八、御深井烧 .....	141	古萩特征 .....	184
九、丰乐烧 .....	142	鬼萩 .....	184
十、犬山烧 .....	142	六、出云烧 .....	188
十一、常滑烧 .....	143	乐山烧 .....	188
十二、志户吕烧 .....	143	布志名烧 .....	188
关东及东北地区诸窑 .....	144	九州地区诸窑 .....	189
一、今户烧 .....	144	一、唐津烧 .....	189
二、乾也烧 .....	144	唐津烧的起源和风格 .....	189
三、相马烧 .....	144	唐津烧的窑系列分类 .....	189
四、益子烧 .....	145	唐津的分类 .....	190
五、笠间烧 .....	145	二、伊万里烧 .....	197
北陆地区诸窑 .....	146	概述 .....	197
一、九谷烧 .....	146	伊万里烧分类 .....	197
九谷烧起源及陶工 .....	146	(1)青花(染付) .....	197
古九谷作品的特点 .....	146	(2)锦手 .....	197
彩绘古九谷 .....	146	(3)染锦 .....	197
蓝古九谷 .....	146	(4)青瓷 .....	197
青古九谷 .....	146	伊万里烧的特点 .....	198
二、吉田屋窑 .....	156	三、柿右卫门烧 .....	208
古九谷的鉴别 .....	156	赤绘烧制成功 .....	208
三、宫本窑 .....	157	柿右卫门家系 .....	208
九谷琉璃手 .....	157	四、锅岛烧 .....	215
四、若杉窑 .....	157	锅岛烧起源及划代 .....	215
五、新九谷 .....	160	锅岛烧作品的特点 .....	215
中国地区诸窑 .....	171	五、上野烧 .....	232
一、备前烧 .....	171	六、高取烧 .....	232
备前烧的起源和作品 .....	171	古高取时代 .....	233
备前烧的分期及分类 .....	171	远州高取时代 .....	233
关于备前烧的壶 .....	173	小石原高取时代 .....	233
备前烧制品特点 .....	173	福岡血山时代 .....	233
二、闲谷烧 .....	181	明治维新以来 .....	233
三、虫明烧 .....	181	七、博多人形 .....	234
四、姬谷烧 .....	182	八、柳川烧 .....	235
		九、柳原烧 .....	235
		十、平户烧 .....	235

十一、八代烧 .....	236	日本近现代陶艺作品 .....	294
十二、小代烧 .....	236	陶艺家作品 .....	296
十三、萨摩烧 .....	238	现代著名陶艺家作品估价 .....	382
变迁与陶工 .....	238	已故近代著名陶艺家作品估价 .....	386
萨摩烧的风格 .....	239	日本古文化市场的古陶瓷器价格评估 .....	389
十四、对州烧 .....	244	附录资料 .....	396
起源 .....	244	日本陶瓷窑检索 .....	398
风格与陶工 .....	244	干支纪元对照表 .....	419
四国地区和琉球地区诸窑 .....	246	名词解释 .....	420
一、高松烧 .....	246	参考书目 .....	424
二、尾户烧 .....	246		
三、琉球烧 .....	247		
北海道地区诸窑 .....	248		
一、函馆烧 .....	248		
二、札幌烧 .....	248		
三、小樽烧 .....	248		
各地其它诸窑作品 .....	249		
茶道用陶瓷鉴赏 .....	267		
日本的茶道 .....	269		
茶碗的鉴赏 .....	270		
一、茶碗的概念 .....	270		
二、名碗的条件 .....	270		
三、茶碗的历史 .....	270		
四、茶碗的形状分类 .....	271		
五、高台(圈足)的分类 .....	272		
六、茶碗的产地分类 .....	272		
七、名品茶碗 .....	273		
茶入的鉴赏方法 .....	289		
一、茶入的种类和部位名称 .....	289		
二、茶入分类 .....	289		
三、茶入(罐)的四种基本类型 .....	289		
名品陶瓷器 .....	293		
名品的分类方法 .....	293		

# 日本陶瓷简史



尖底深钵（北海道函馆市出土）绳纹早期



## 日本陶瓷简史

日本列岛原是东亚大陆的一部分,在洪积世后期形成朝鲜海峡,在一万多年前的洪积世末期和冲积世初期,因海平面不断升高,整个日本列岛与大陆分离,形成本州、九州、四国、北海道四大岛屿。

关于日本民族的起源,至今尚无定论。根据考古发掘成果证实,早在旧石器时代,日本列岛上已有人类居住,这些人可能是四五十万年前大陆人经陆桥迁移到日本,成为日本人的祖先。

日本最早的历史文献《古事记》、《日本书纪》记载了日本的开国神话。在开天辟地初,在高原出现了天御中主神、高御产巢日神、神产巢日神。后来数代有伊邪那岐神和伊邪那美神及天照大神、月读命、建速须佐之男命三神。天照大神是太阳女神,给世界带来光明。建速须佐之男命在出云地方拔剑斩八头八尾大蛇,救出少女为妻,生大国主神统治出云地方。天照大神命孙神迹迹艺命下界统治丰苇原瑞穗国,并合并了出云地方。迹迹艺命的重孙神倭伊波礼昆古命从丰苇原瑞穗国渡海东征,占领了大和地方,在橿原宫任天皇位,即神武天皇,为天皇家族第一代。

### 一、绳纹时代

日本原始社会约始于八九千年前,至公元前三世纪。因发掘出土的陶器外表有绳扣花纹,故称之为绳纹时代。绳纹时代相当于新石器时代,这个时代人们以渔猎和采集活动为主。而贝冢和竖穴为绳纹文化的代表。前期崇拜女性土偶,后期崇拜象征男性的石棒。

明治十九年(1886)于东京大森贝冢最初发现并定名。作为世界上最早的土陶器,已存在近一万年。绳纹式土陶器造型肥厚,素烧而成,因器表有绳纹样花纹而得名。绳纹时代长达数千年之久,这种类型土陶器世界各地多有发现,在日本也遍及各地,主要以日本东部为中心,北至北海道,南至四国、九州,是在竖穴式原始民居周围烧制的并与手工打制的石器同时出土。日本已发现的绳纹式土陶器,多出土于贝冢墓地和居住遗址,在考古发掘上已多次得以证实。日本的绳纹式土器可分为早、中、晚三期。

早期:土陶器多为尖底,外形近似三角形,成型方法多为泥条盘筑,器表凸凹不平,外表用贝壳,木棒压实,用绳索围绕,因而留有印痕。

中期:土陶器造型比初期进步,器表有明显的人工装饰图案,制坯粘土经过挑选,土质细腻。用粘土条在器表粘贴各种图案,与器身浑然一体。



尖底深钵(北海道函馆市出土)绳纹早期



平底深钵(北海道函馆市出土)绳纹早期



深钵 吹浦式 绳纹早期



樽型深钵 绳纹中期 高 38cm



水注 绳纹中期 高 21.8cm



四耳深钵 绳纹中期 高 37cm

后期：器物加工精细，坯体变薄，器物小型化、多样化，造型也更加优美。器物表面除有浮雕式图案之外，地纹出现，多为纵横交错的单线条，类似经编网布纹。这个时代的原始人尚不知农耕，以采集天然果实，贝类和渔猎为生，因此在考古学上亦称其为绳纹式文化时代。

绳纹土陶几乎都是与饮食生活密切相关的器物，如：瓮、壶等，尤其是炊煮用器的钵类器较多，此外还有小壶、钵、土瓶、高脚杯和德利（酒壶）等注水器。各种器型通体装饰泥制条纹，似乎是古人创作激情的产物，确实隐藏着不解之谜，笼罩着古人祈祷、心愿以及异性信仰的各种迹象，至今仍能抓住现代人的心。绳纹土陶的制造技艺非常原始，几乎都是徒手捏制，而且不是在窑中烧制的，而是依靠太阳进行自然干燥，再堆放在木柴上露天烧制的。所以火度很低，据推测仅有 600 度左右。

特别应指出的是中期以后出现一种绳纹式陶俑，造型奇特，身上多绳纹，性别上多为女性，预示仍处于母系社会。陶俑可能用于祭祀或巫术，或为崇拜物。



深钵（青森县三户郡出土）绳纹早期



土器吊手 绳纹中期 高 22cm



土偶 绳纹晚期



水注 绳纹中期 高 21.8cm



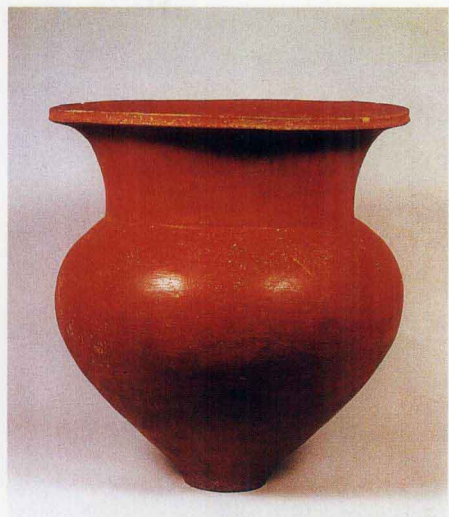
土偶 绳纹晚期



土偶 绳纹晚期



细颈壶 (青森县出土) 绳纹晚期



朱彩广口壶（福冈市出土）弥生中期



突带纹壶 弥生中期 高 38cm



美的红色。

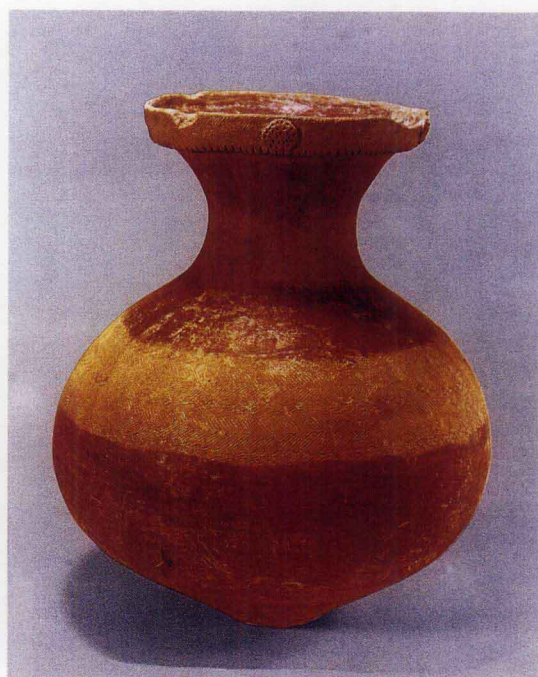
中后期在成型上多使用辘轳，制作水平提高，造型完美匀称，也没有了绳纹式陶器复杂多变的外形。

从绳纹陶到弥生陶，古人的审美观发生变化，主要表现在造型的日趋洗练和受中国文化的影响。

手焙形土器 弥生中期 高 24.5cm



壶形土器 弥生中期 高 24.5cm



朱彩壶（富津市出土）弥生后期

## 二、弥生时代

弥生文化时代始于公元前3世纪至公元3世纪，因为在东京弥生町发掘出代表性陶器而得名。弥生时代主要是耕种水稻，制作和使用金属器具如铜剑、铜矛和铜铎。这个时代开始出现贫富分化，是从原始社会向奴隶社会的过渡期。

随着历史的发展，以种植水稻为主的东南亚的农业技术传入日本，日本的社会结构、生活方式、日常用具随之发生变化，古昭藏博士在东京市文京区本乡弥生町最先发现的一类陶器，以地名命名。在考古上定为弥生式文化时代，系指公元前3世纪至公元4世纪的六七百年间制作的陶器。

弥生式弥生陶器中的瓮、壶、杯等功用器物多带把手，与绳纹陶比较，器壁较薄，制作精巧，纹样简单，有时不带纹样装饰。纹样多是篦线纹、梳痕纹。弥生陶器也是徒手捏制，烧成方法与绳纹式陶器相仿，露天烧造，比绳纹陶烧制温度高，约800度左右。绳纹式土陶器多为黑色，而弥生式土陶多为褐色，有的呈很





### 三、古坟时代

3世纪后半叶至7世纪中叶称古坟文化时代。这个时代的特点是古代奴隶制王权和农耕文化的发展。弥生时代中后期，倭国大乱，3世纪出现了一个较强的国家邪马台国。4世纪初，大和地方建立了奴隶主政权——大和朝廷，至5世纪初大和朝廷统一了全国，进入了倭五王时代(古坟时代中期)。这时奴隶制又进一步发展，确立了贵族阶级氏姓等级制度，拥有氏姓者，才可被委任各级官职。为进一步夺取财富和奴隶，4世纪大和朝廷出兵侵略朝鲜，在朝鲜半岛南部建立了壬那日本府。在此之后，中国大陆大批居民移居日本，使汉字、中原文化和佛教传入日本。512年大和朝两次派兵远征朝鲜失败，562年壬那日本府消亡。

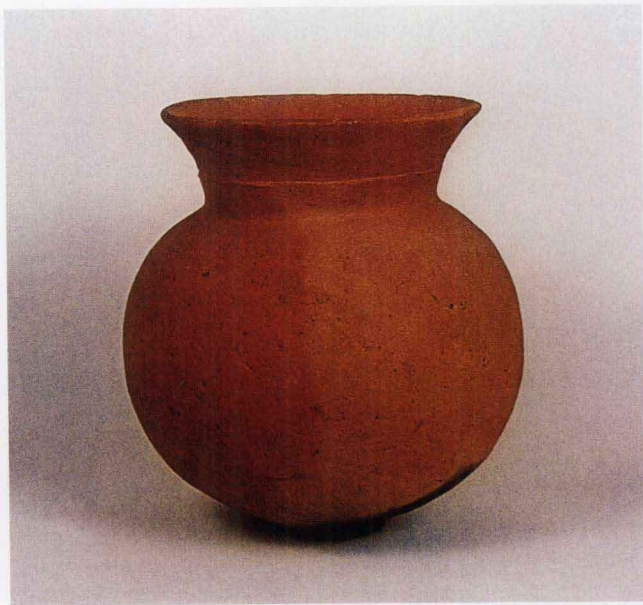
4世纪弥生时代后期已造就了古坟时代的文化圈。值得指出的是这个时代出现的土师器和埴轮。土师器为淡褐色薄胎，纹饰简单用于上层贵族丧葬的祭器。埴轮即土陶俑，也是古代日本人神秘信仰的陪葬之物，形态上看，又分两类：一种是圆筒形陶器，称为“埴轮圆筒”；另一种是徒手捏制的陶像，称为“埴轮像”。特别是“埴轮像”，它同古代日本人的日常生活密切相关，其中有男像、女像、家具、武器、船等泥塑，并往往在这些造型中增添人们生活中常见的鸟、兽、鱼等动物塑像，造型十分生动。这无疑寄托了日本古代人的美好愿望。制作陶俑(埴轮)的技术可以说是雕塑技艺和烧结技术的综合结晶。

4世纪后半叶，中国文化传入日本，这时开始使用辘轳成型，造型更加规整，并且从中国引进还原焰烧制方法，温度高达千度以上，可以大量生产。这样的须惠陶确实是窑艺飞跃发展的证据。从4世纪下半期至13世纪，日本各地广泛烧制这种陶器。

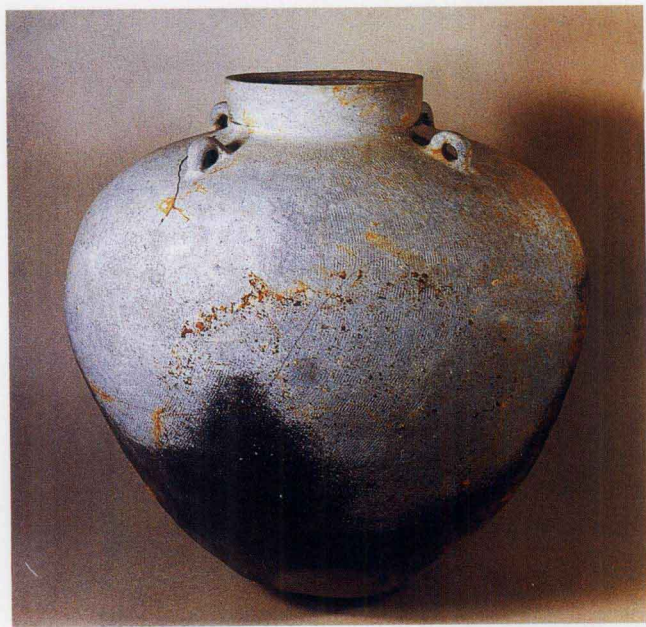
须惠器呈土灰色，而且是专门的陶工制作。制陶业从渔业和农耕中分化出来。这些陶器是作为古坟中的随葬品出土，数量很多。弥生式土陶器在窑中高温烧制过程中，由于柴灰落在陶器表面，使陶器表面呈黄绿色，有类似釉药的东西。须惠器的生产是新罗、中国和日本制陶技术交流的结果，标志日本制陶进入了一个新的发展阶段。



土师器角把壶 古坟时代 高9.5cm



土师器壺 古坟时代 高21.5cm



四耳瓮 须惠器 古坟时代