

臺灣視察報告書

民國六年六月發行
民國七年九月再版

臺

灣

(全一册)

◎

定價銀一元四角

(外埠另加郵匯費)

著者

旌德汪

洋

行者

中華書局

印刷者

中華書局

印刷所

中華書局

上海棋盤街

中華書局

北平天津張家口石家莊邢台保定
濟南青島太原關封鄭州西安蘭州
成都重慶長沙常德衡州漢口南昌
九江安慶蕪湖南京徐州杭州溫州
福州廈門廣州汕頭潮州梧州雲南
遼寧吉林長春哈爾濱香港新加坡

中華書局

(一六五三)

5.55

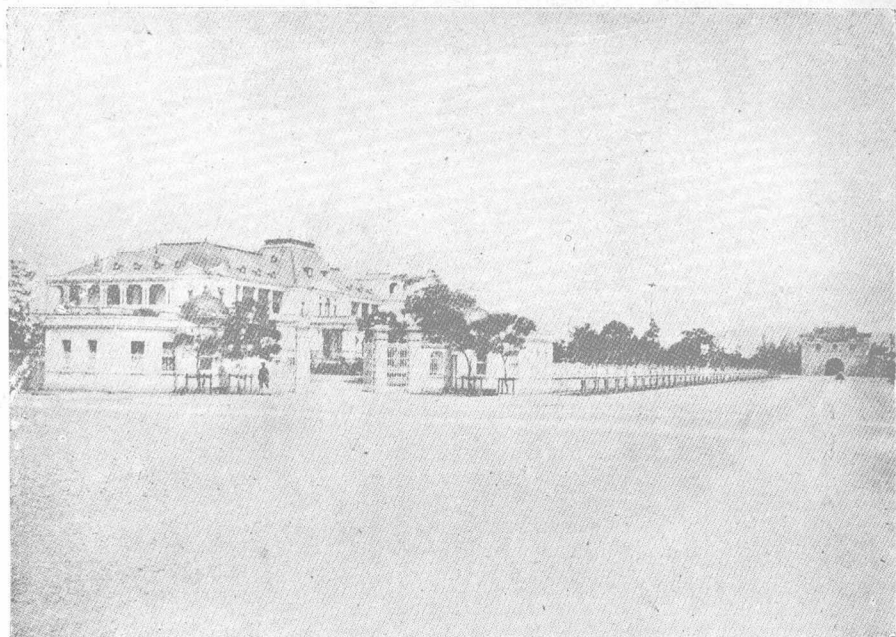
序言

民國五年四月。奉福建巡按使委任。赴臺灣參觀勸業共進會開會。先後得當地官民之引導。周歷全島各地。因以考察其政治風俗。及拓殖之程序。復搜羅其最近之統計。歸而作臺灣視察報告書。遺漏缺略。知所不免。唯大雅教正。參觀勸業共進會所得。別爲考查復命書以紀之。

民國五年五月汪洋識於海上

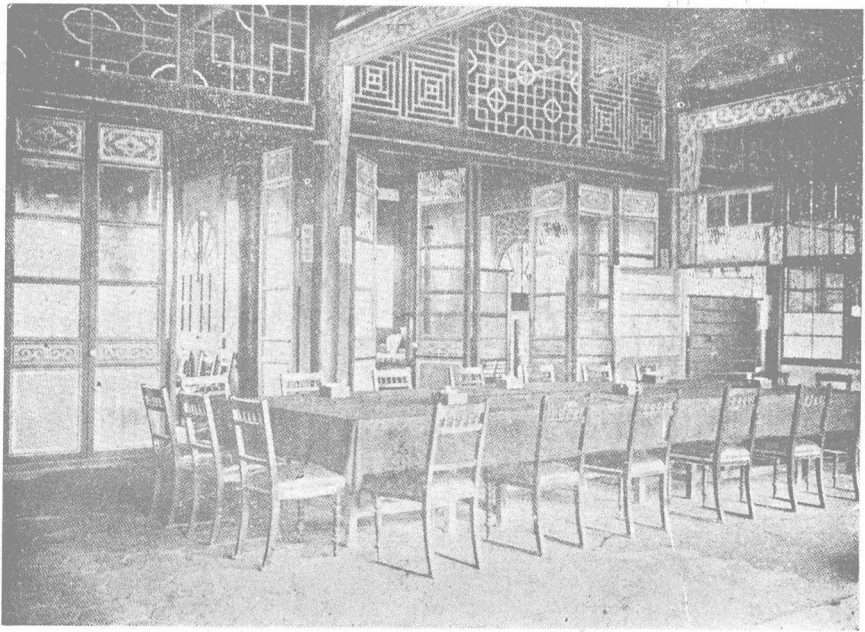
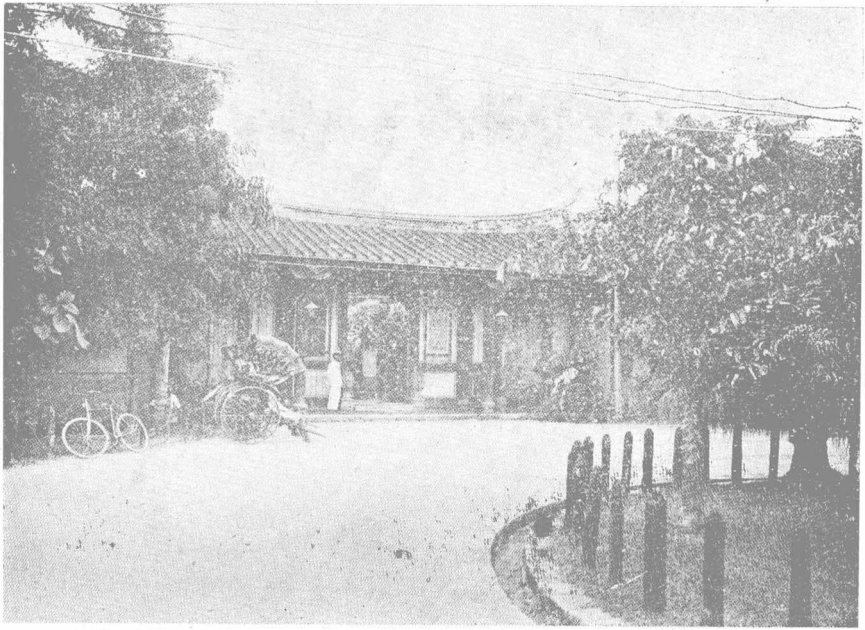
邸官官長政民灣臺(下)

邸官督總灣臺(上)



閣之後 倚於高 樹盤桓 鳥松二 邸畔有 邸相對 總督官 官邸與 政長官 之概民 蒞全臺 千有俯 氣象萬 園諸山 屈尺桃 對新坑 諸山南 帽觀音 大屯紗 旁北望 舊東門 在臺北 督官邸 臺灣總

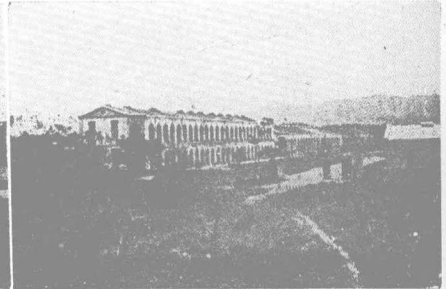
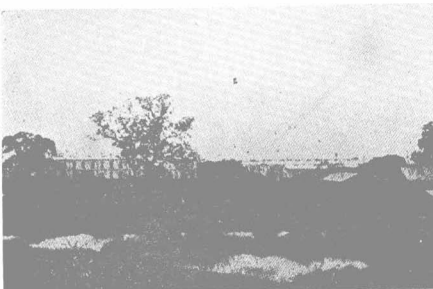
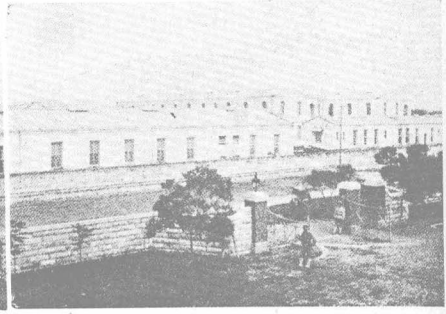
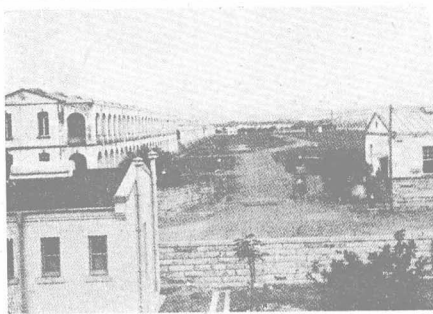
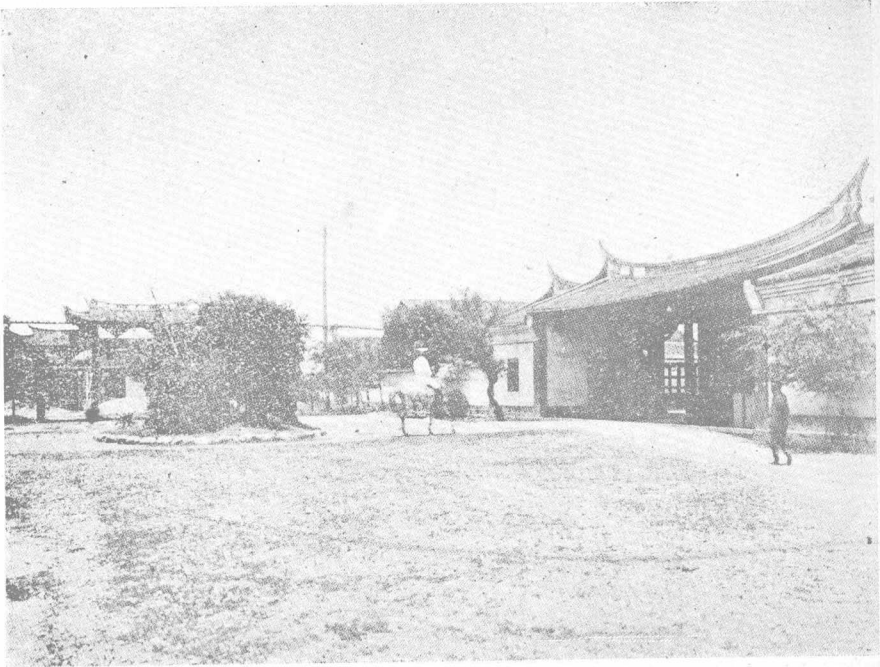
臺灣總督府及其辦公室



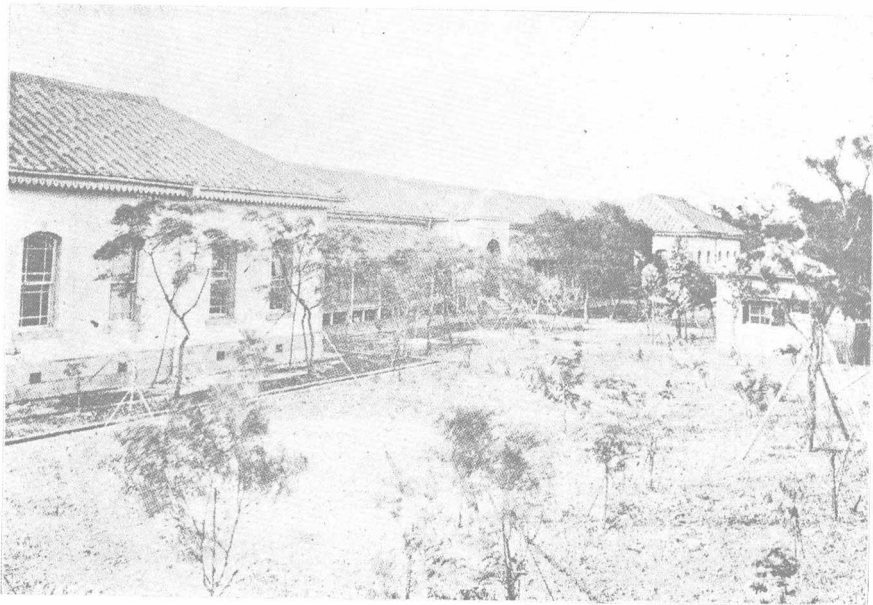
臺灣總督府在臺北街西門外，其廳舍為我清國使節所及，內置甚廣，周備日人割領後，設督府，仍舊未嘗改築也。

營兵駐長(下中)

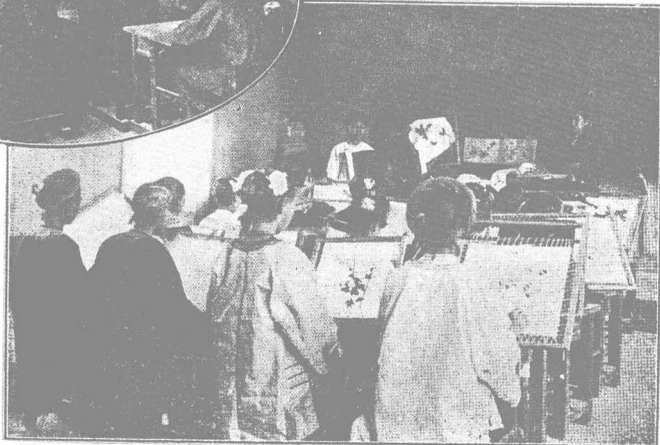
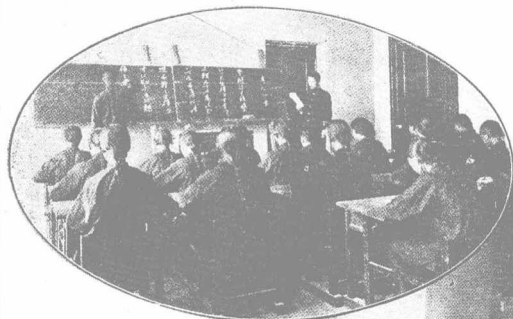
部軍陸府督總(上)



總督府陸軍部與總督府其廳舍共為清時我國之布政使衙門今其轅門及各廳舍依然如昨長駐兵營由風土氣候等關係其建築於衛生上頗為研究稱熱帶的模範建築



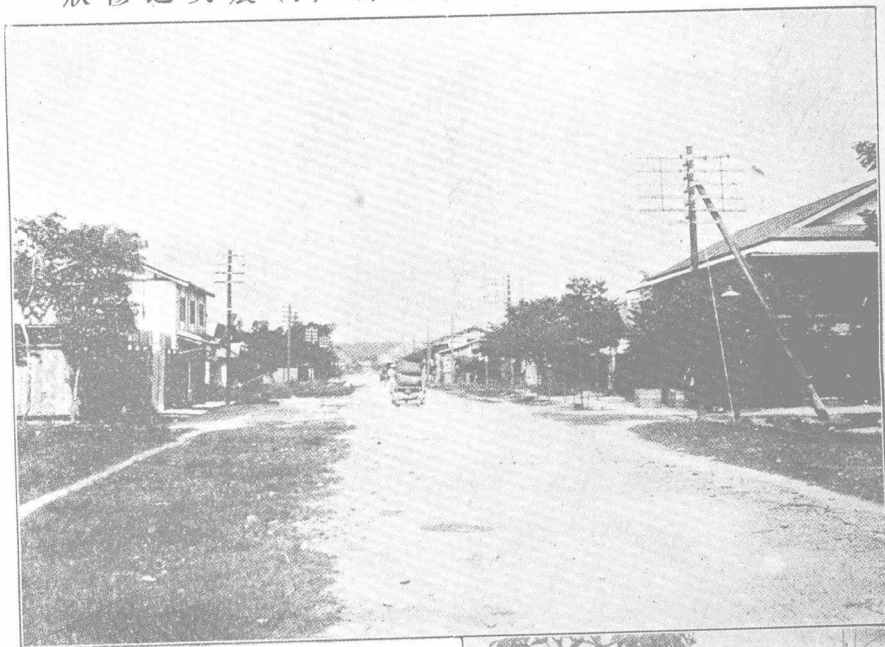
日語部
置師範部
今其學校
臺民子弟
學校以教
後設日語
我臺灣以
日本割領



業部更於附屬學
校中設與公共學
校程度之第一學
第二男女二學校

室教藝技生女(下) 室教(中) 舍校(上)

狀慘之災震(下) 碑念紀災震(中) 街義嘉(上)



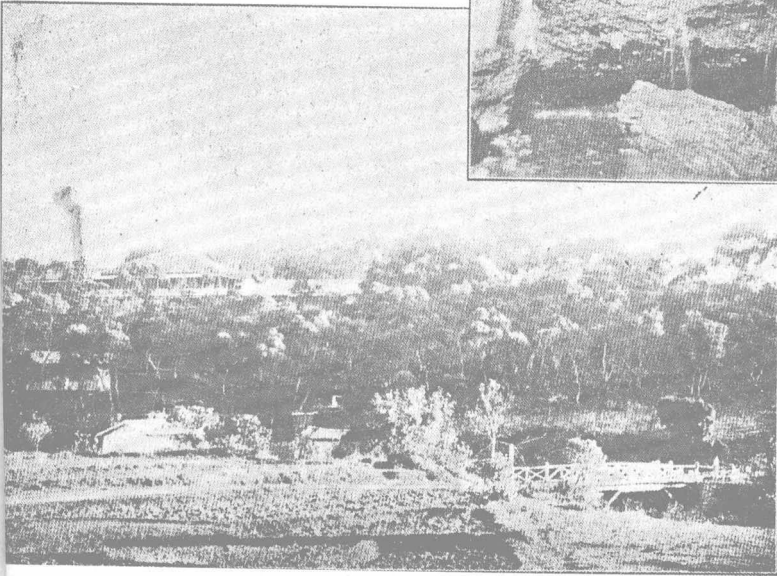
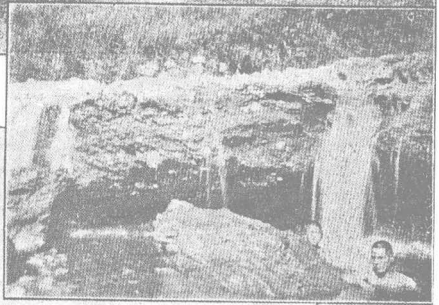
嘉義爲
古諸羅
縣清乾
隆末林
爽文之
亂柴大
紀固守



拒之帝嘉其義詔改今名
地方繁華爲南部臺灣所
首推風物幽雅有嘉義八

景之勝
地多地
震自日
本割領
臺灣以
後明治
三十七
年及三
十九年
之二次
大地震
死者嘗
達千人

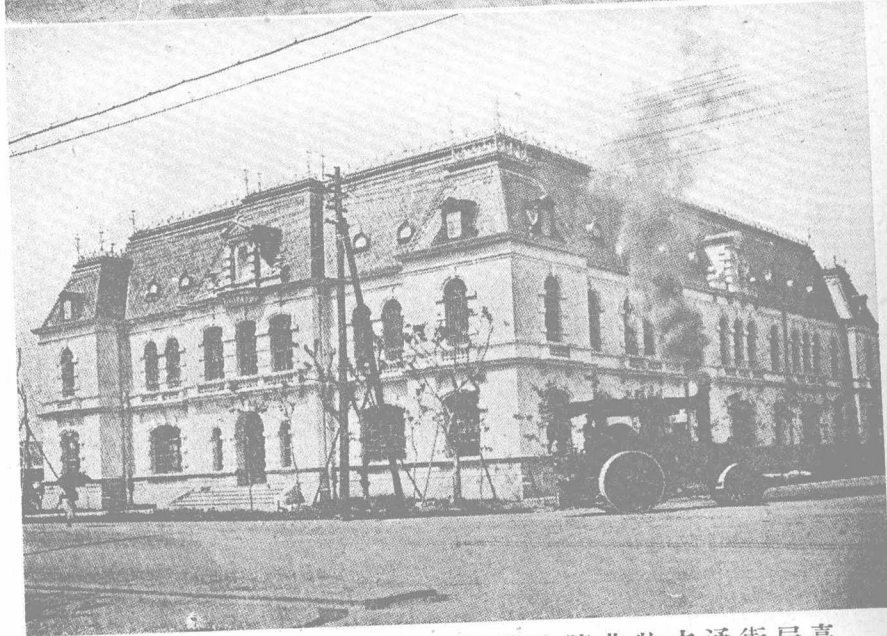
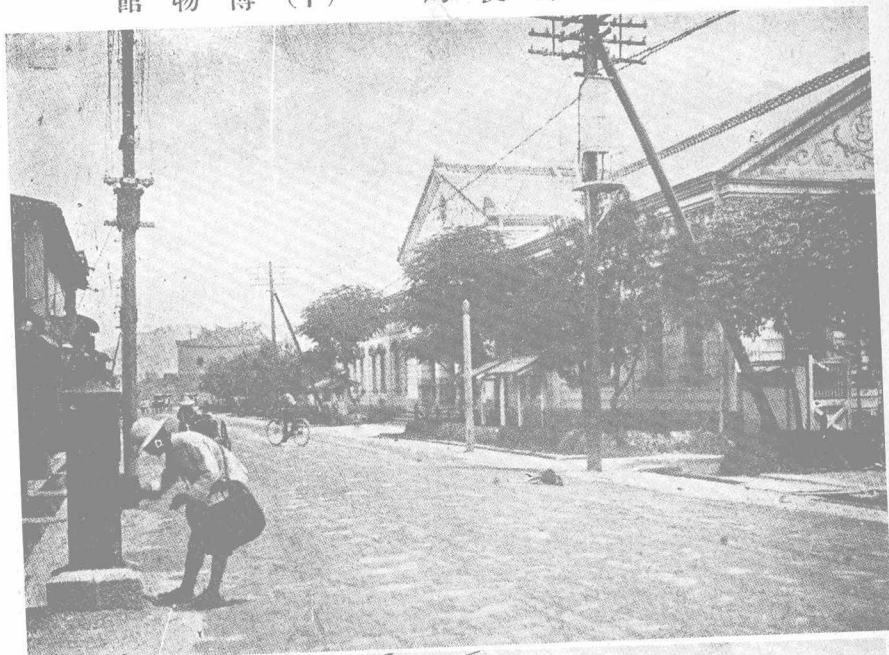
芝山巖學務官僚遭難及北投溫泉



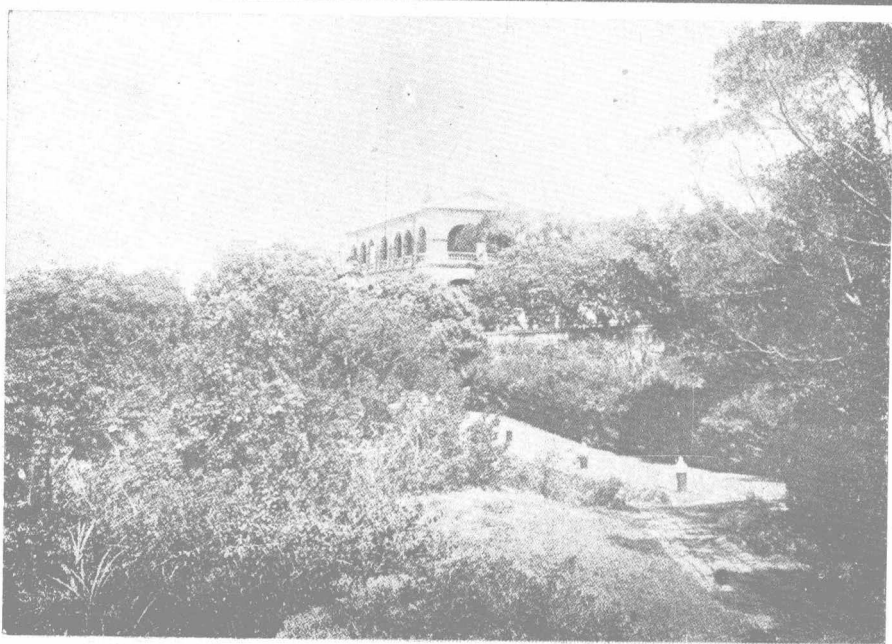
芝山巖爲近士林街之一小丘有清乾隆時吳三慶所建之古刹寺旁多勝景爲文人騷

客之淵
 藪日人
 割領臺
 灣後設
 日語學
 校臺民
 不服殘
 其學務
 官六人
 北投溫
 泉場風
 景幽雅
 有浴場
 旅館俱
 樂部等
 頗有成
 一小市
 街之觀

館物博(下) 局便郵北臺(上)

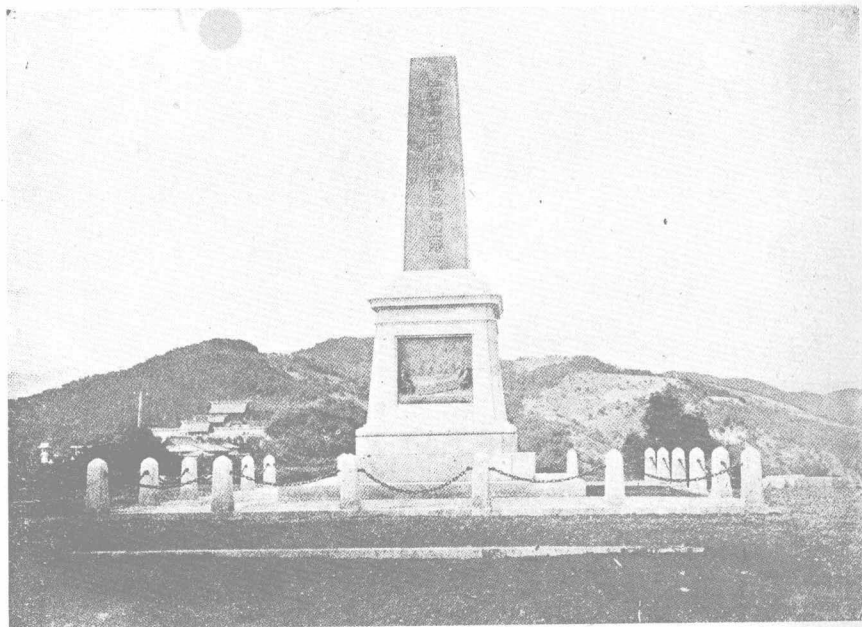


臺北郵便
局在北門
街爲臺灣
通信機關
之中心博
物館在臺
北書院街
陳列臺灣
物品分地
質及礦物
植物動物
人類歷史
及教育農
業林業水
產鑛業工
業貿易十
二部館前
之築路機
器係清之
物爲日本
割臺灣時
所佔有者

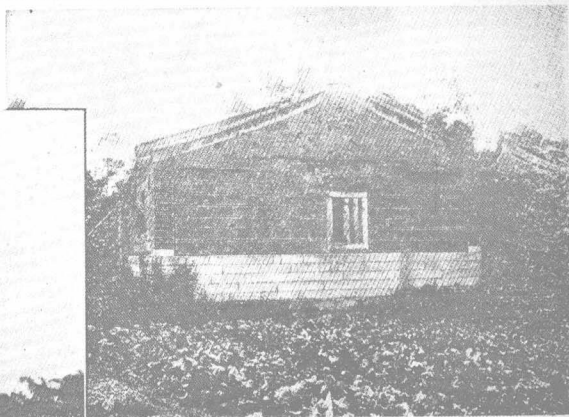


淡 水 港 一
 稱 滬 尾 街
 為 臺 灣 重
 要 之 對 外
 貿 易 港 自
 清 乾 嘉 以
 來 漢 人 移
 住 始 臻 發
 達 往 來 我
 厦 門 福 州
 及 香 港 之
 船 舶 頗 頻
 繁 英 國 領
 事 署 在 本
 港 紅 毛 城

劍潭山警官招魂碑



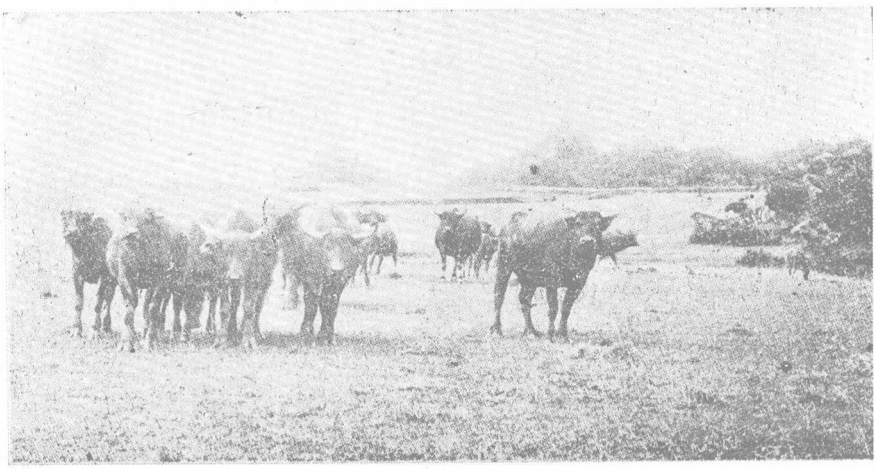
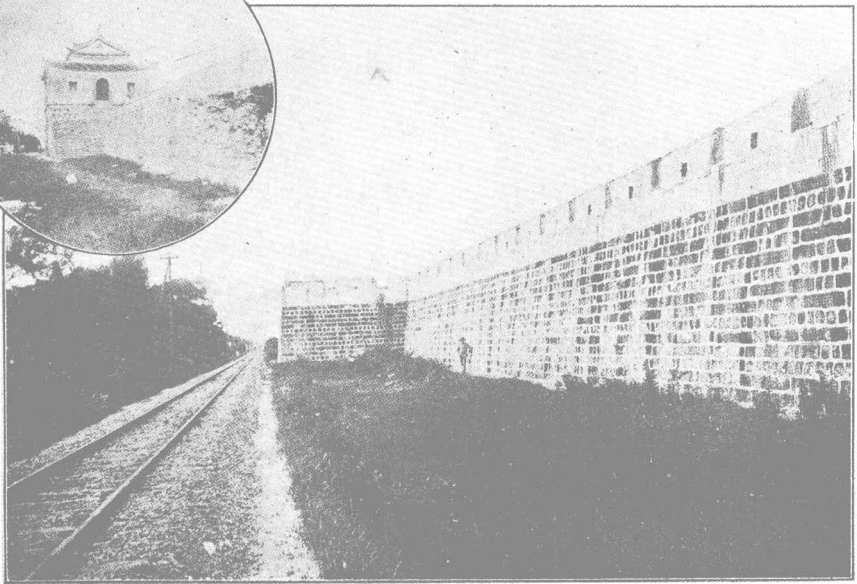
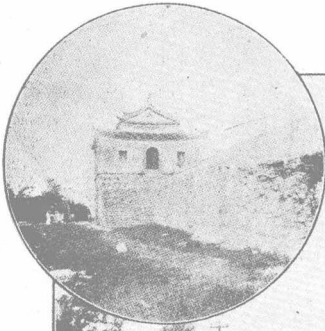
錫口街民起義之遺跡



日本割領我臺灣之
後北部臺民羣起舉
義各地響應圍宜蘭
戰瑞芳殺警官於深
坑殘學務官於士林
焚錫口街而殺其鐵
路工人上圖爲其戰
死或殉難之警官招

魂碑下
右圖卽
臺民當
日攻擊
錫口街
砲彈之
遺跡也

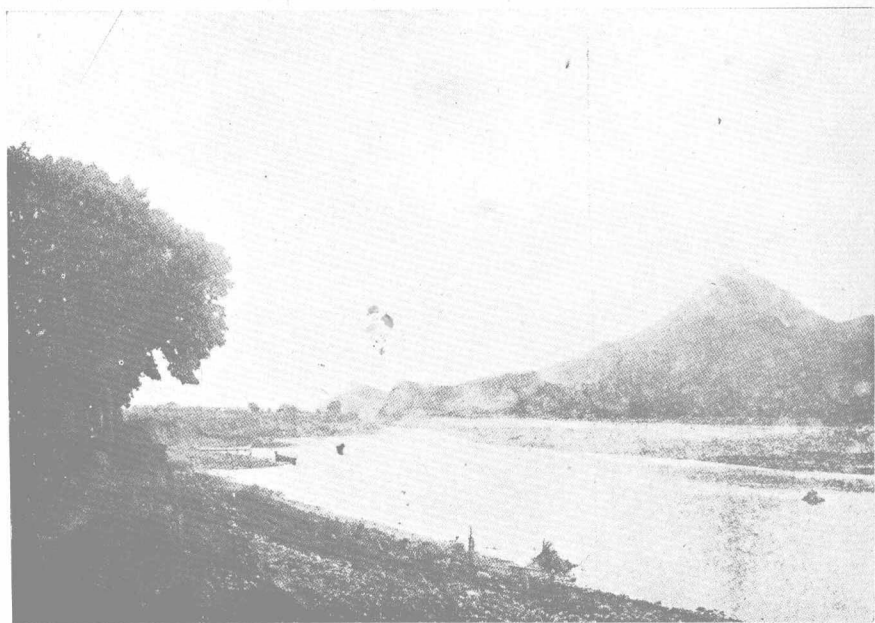
場牧牛水近附春恆(下) 門南大與壁城北臺(上)



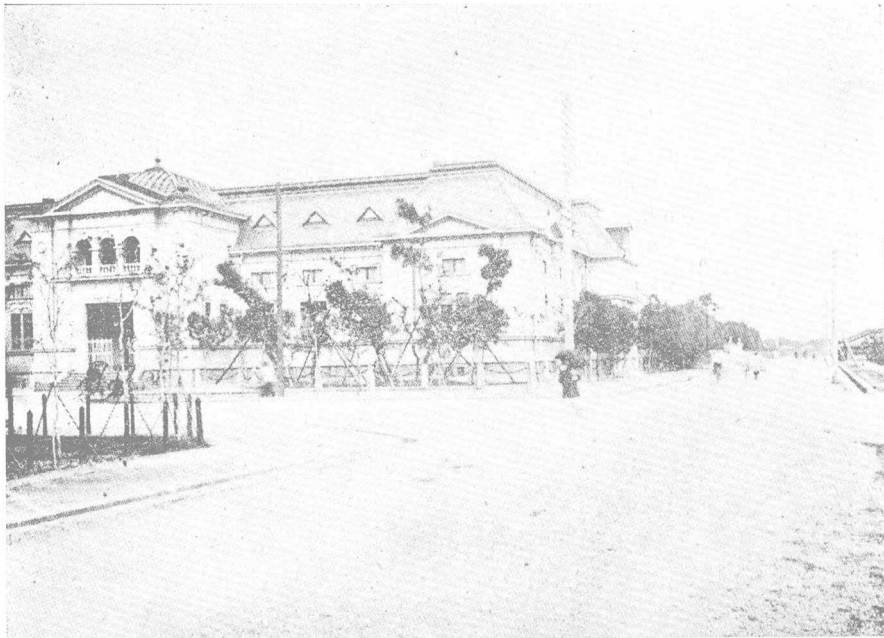
臺北城係清光緒五年臺北知府陳星聚所築至光緒八年始告厥成功費銀元四十餘萬今日人毀之僅存東門北門大南門小南門四門水牛爲臺灣惟一之耕作用家畜恆春附近爲最繁殖常見有數十百頭爲羣而放牧於山野

山尾旂 (下)

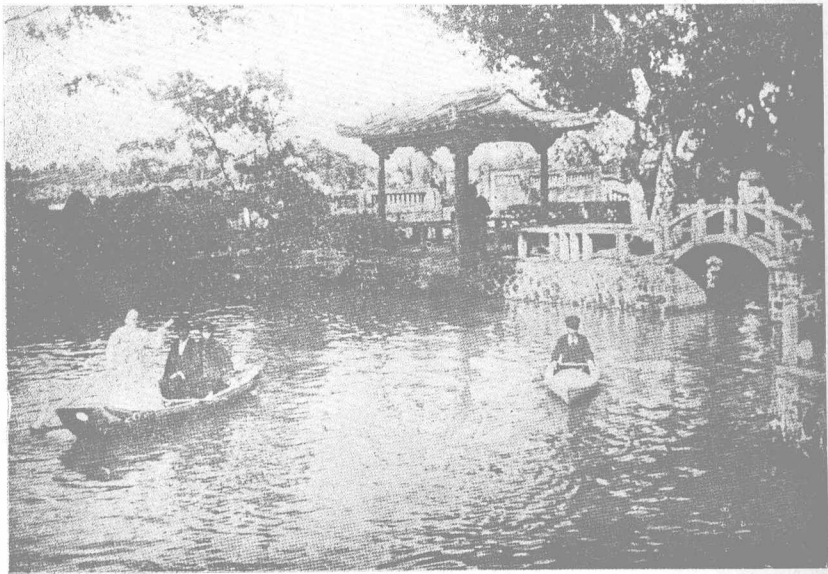
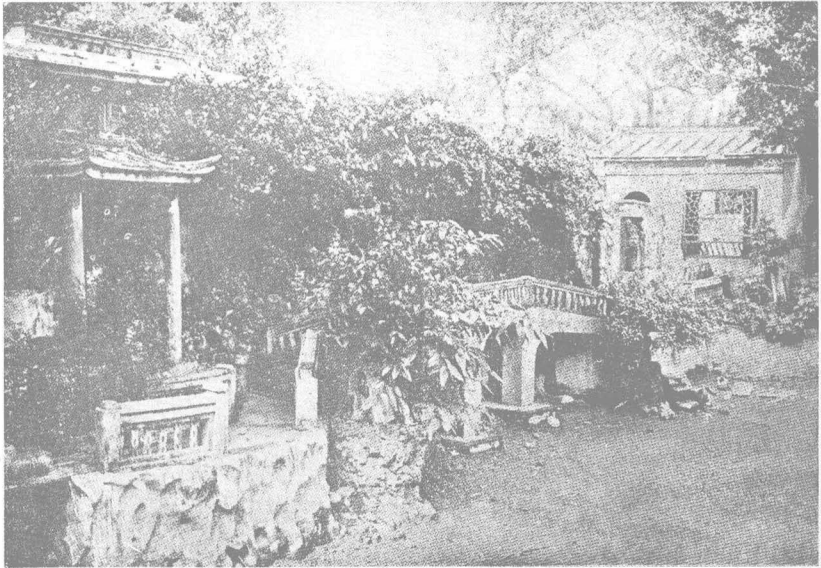
街蔡薯蕃 (上)



蕃薯蔡市
 街本甚荒
 涼近來因
 製糖製樟
 腦開墾等
 事業發達
 日漸繁盛
 旂尾山在
 其西上里
 旂尾山以
 形似我國
 清時國旂
 故名簪峙
 於平原頗
 適瞻眺古
 來為臺陽
 八景之一



臺灣銀行
 行爲中央
 銀行有
 發行紙
 幣之權
 現有資
 本日金
 二千萬
 圓日日
 新報社
 在臺北
 西門街
 經營刊
 行報章
 書籍及
 各種製
 版等事
 業並刊
 行漢文
 臺灣日
 日新報



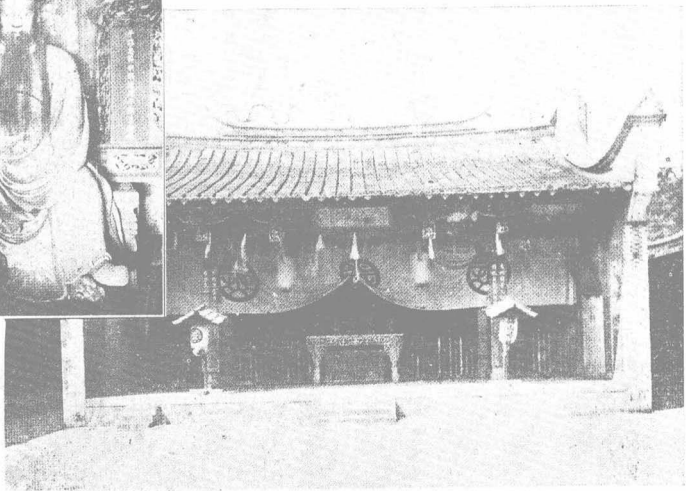
林園在臺北枋
 橋街園址占街
 市有半以上甲
 第連雲亭臺泉
 石之勝可媲美
 阿房宮有觀稼
 樓尤爲一園精
 華所萃憑欄遠
 眺十里黃雲悉
 收於眼底真絕
 景也園之主人
 林氏爲臺灣第
 一富豪其先世
 本福建龍溪人
 清光緒年間臺
 灣割歸日本林
 維源憤而歸國
 不復赴臺灣云

第 林 霧 罩 阿 (下) 像 功 成 鄭 與 社 神 山 開 (上)

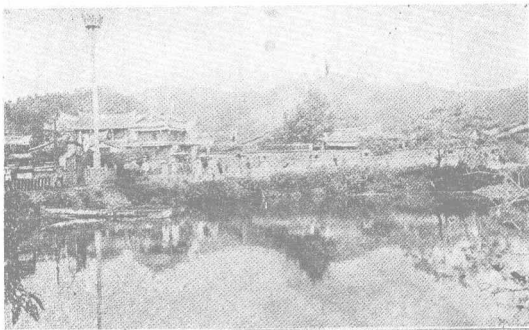
開 山 神 社 在 臺 南 大 街 甫 稱 元 平 延 郡 王 祠 同 治 清 年 十 二 年 欽



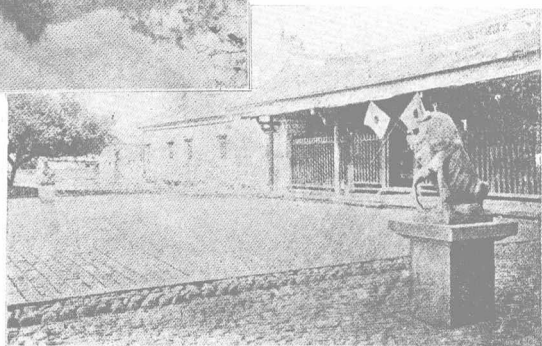
差大臣沈葆楨
奏祀鄭成功日
本割領臺灣後



列於縣社稱開山
神社正殿有鄭成
功之塑像及神位
後殿祀鄭成功之
生母田川氏左為



監國祀鄭克塽
及其夫人陳氏右
為寧郡王祀禮寧
郡王及五妃東西
兩廡為鄭氏部下



五十七人之神
位以配享焉阿
罩霧為近臺中
之一村鎮中部
有臺灣富豪林
氏第宅其先世
亦出福建在臺
灣族姓之繁昌
過於枋橋林氏
全鎮悉為其一
門之邸宅結構
極其壯麗華美