




基础美术技法学习教程 RENWUSUXIE

# 速写

第一册·人物速写 风景速写

朱靖波 主编

 吉林美术出版社

新版教材

# 速写

第一册·人物速写 风景速写

朱靖波 主编



## 图书在版编目 (CIP) 数据

速写. 第1册 / 朱靖波主编. — 长春: 吉林美术出版社, 2009.2

基础美术技法学习教程

ISBN 978-7-5386-3098-5

I. 素… II. 朱… III. 速写-技法(美术)-教材 IV. J214

中国版本图书馆CIP数据核字 (2009) 第010322号

## 基础美术技法学习教程

**速写** 第一册·人物速写 风景速写

朱靖波 主编

---

出版人 / 石志刚

出版 / 吉林美术出版社 (长春市人民大街4646号)

[www.jlmspress.com](http://www.jlmspress.com)

责任编辑 / 尤 雷

发 行 / 吉林美术出版社图书经理部

印 刷 / 杭州艺华印刷有限公司

出版日期 / 2009年2月第1版 2009年2月第1次印刷

开 本 / 889×1194mm 1/16

印 张 / 3

印 数 / 1-30 000册

---

书 号 / ISBN 978-7-5386-3098-5

定 价 / 11.80元/册



# 目 录

第一章 概述	1
第二章 速写的表现形式和工具	2
一、速写的表现形式	2
二、速写的工具	3
第三章 人物速写的基本学习方法	4
第四章 人体的基本知识	5
一、人体的大体结构	5
二、人体的比例	5
三、人体的骨骼	5
四、人体的肌肉	6
五、人体的重心	6
六、人体的形体结构	6
第五章 人体的动态规律	7
第六章 人体的动态分析	8
第七章 肖像速写	9
第八章 五官速写 眼睛	10
第九章 五官速写 鼻	12
第十章 五官速写 嘴	13
第十一章 五官速写 耳	14
第十二章 手的速写	15
第十三章 脚的速写	16
第十四章 衣纹的速写	17
第十五章 形体结构与比例表现	19
第十六章 速写的空间、体积和表现	20
第十七章 速写的动态表现	21
第十八章 速写的整体表现	22
第十九章 临摹	23
第二十章 写生	24
第二十一章 默写	25
第二十二章 站姿写生	26
第二十三章 蹲姿写生	28
第二十四章 坐姿写生	30
第二十五章 坐姿写生	32
第二十六章 组合速写	34
第二十七章 写生实例	36
第二十八章 风景速写	42
第二十九章 风景速写的取景	43
第三十章 风景速写写生	44



## 第一章 概述

速写就是快速、概括地描绘对象的一种绘画方法。画速写，既是画者对生活的观察和积累，也是一次塑造物象的训练，同时也是培养形象记忆能力与表现能力的一种重要手段。

为什么练习速写？因为画速写可以培养我们敏锐的观察能力，能够强化眼、手、脑的有机配合，提高绘画能力。尤其是表现瞬间即逝的印象，有利于锻炼视觉记忆能力，提高默写能力。古今中外的画家终生都离不开速写，许多大师的习作、素描稿、速写都是独立的好作品，被人们视为艺术珍宝。



[奥地利] 席勒

风景 朱靖波

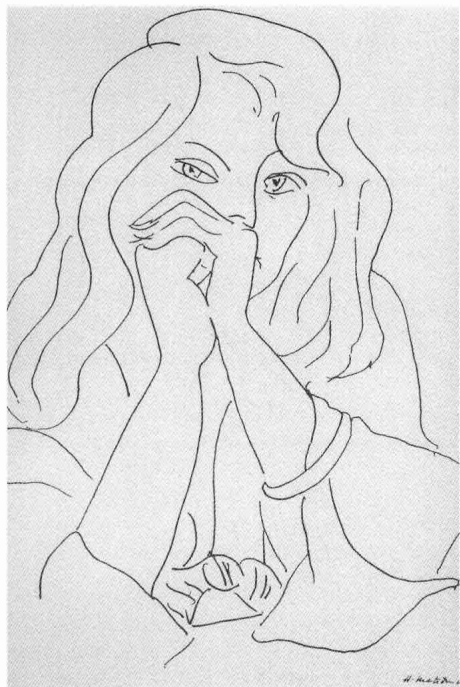


## 第二章 速写的表现形式和工具

### 一、速写的表现形式

速写的表现形式很多,从表现方法上分为单线画法、明暗画法和线面相结合的画法。从工具划分有铅笔速写、钢笔速写、毛笔速写等。

单线画法



少妇像

马蒂斯 [法]

明暗画法



调整舞鞋的舞者

德加 [法]

线面相结合的画法



老妇人肖像

查理茨曼 [俄罗斯]

铅笔速写



康勃夫 [德]

钢笔速写



作曲家斯特拉文斯基 毕加索 [西班牙]

毛笔速写



正在写生的姑娘 夏尔·卡穆安 [法]

## 二、速写的工具

在速写训练中，用不同的工具，会产生不同的艺术效果。但是一幅速写的好坏，不在于用何种表现形式，而取决于作者的艺术素养和功底。对于初学者来说，速写学习经常使用的工具为钢笔和铅笔。在诸多的方法中采用线条的表现形式为宜，因为线条最单纯，也最明确。

铅笔，是速写最理想的工具，线条流畅，浓淡粗细有变化，用4 B铅笔较为宜。

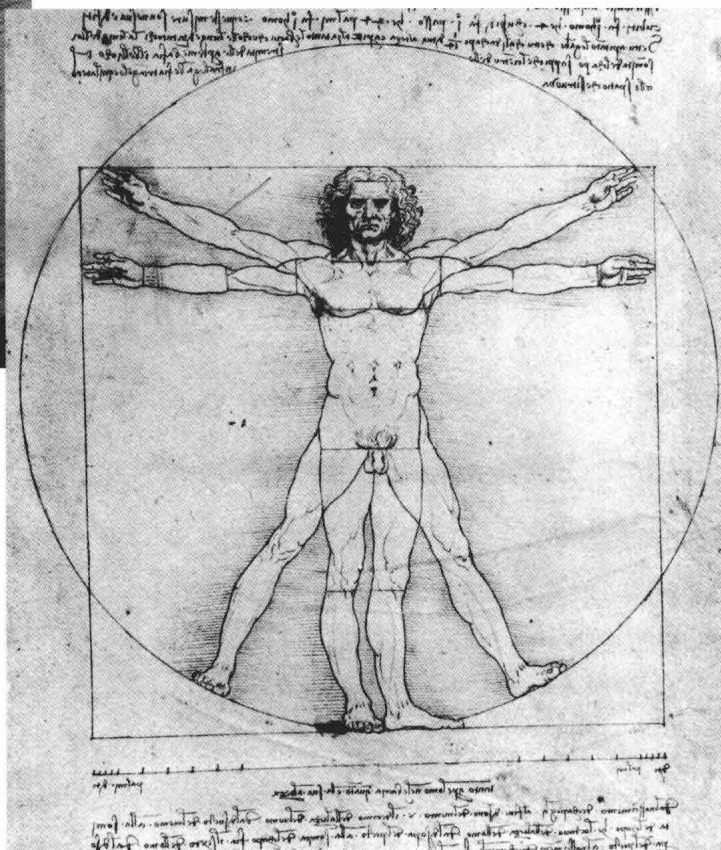
钢笔，是速写经常使用的工具之一，携带方便，线条清晰，笔迹浓重，表现力强，作品久藏不褪色。用一般的书写钢笔即可，专用美工钢笔效果更佳。

其他表现工具的使用，如炭笔、炭精棒、毛笔等，待速写有一定基础，均可尝试。

纸，一般的书写用白纸均可使用，图画纸、新闻纸、毛边纸、有色纸等也很适于速写，效果很好。为方便使用，可自己制作速写本散页或买现成的速写本。



速写工具

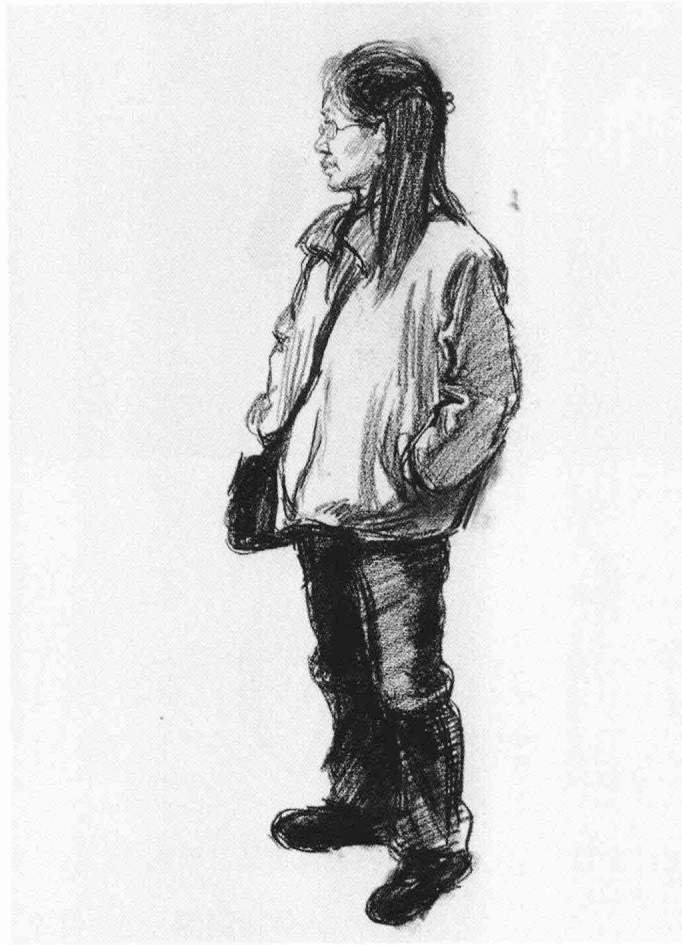


人体比例图 达·芬奇



## 第三章 人物速写的基本学习方法

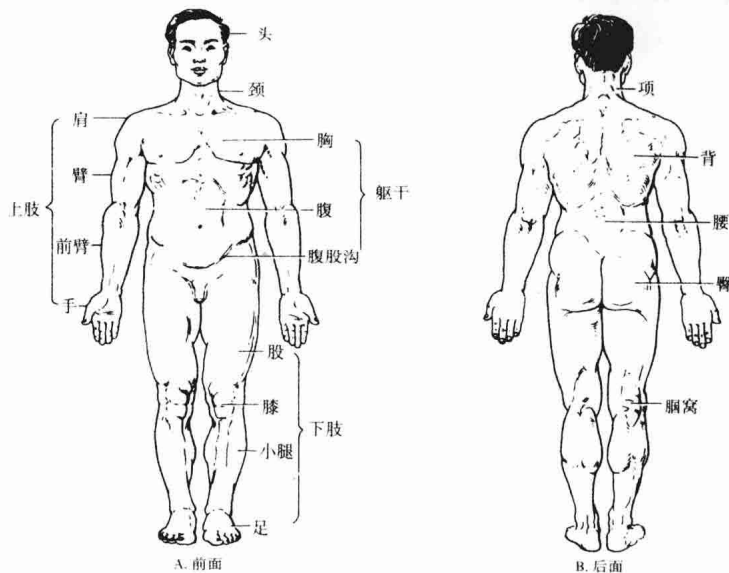
人物速写训练和长期素描写生不一样，素描往往逐渐深入刻画对象，用时较长，而速写训练方法上要求简洁概括，胸有成竹，落笔肯定，它要求作者在短时间内敏锐地抓住描绘对象的情态和特征，注重形象的感受和表现，在作画时要求能够抓住要点，不拘小节，锻炼形象感受能力和整体控制能力。速写学习的方法由慢到快，由简到繁，由静到动，有步骤地循序渐进，不断地积累经验，找出规律，熟能生巧。



## 第四章 人体的基本知识

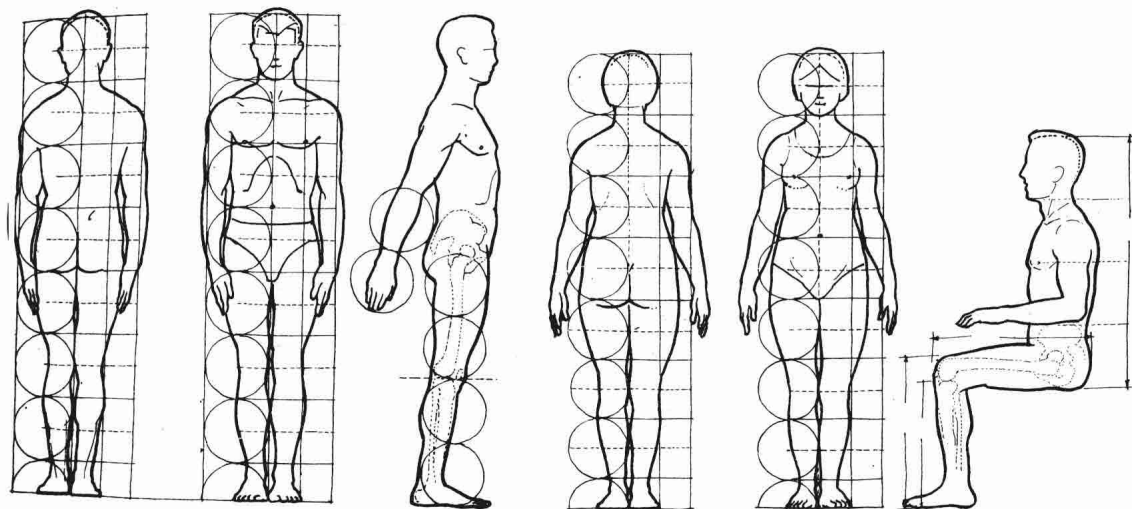
### 一、人体的大体结构

人体总体可分为：头、颈部、躯干、上肢、下肢等五个部分。头部分为脑颅和面颅两部分。躯干分为颈、胸、腹、背、腰五个部分。上肢分为肩、上臂、肘、前臂、腕、手等部分。下肢可分为髋、大腿、膝、小腿、踝、足等部分。



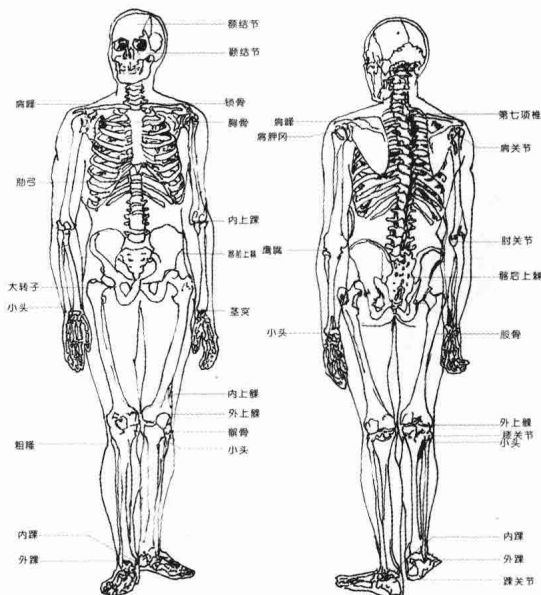
### 二、人体的比例

人体比例通常以头的长度为单位衡量，常见的中等个为七到七个半头，时装模特一般为九头高。为了便于大家记忆，我们归纳成几句话，即“立七、坐五、盘三半，肩二、臂三、腿四、足一头，大腿、小腿各两头”。



### 三、人体的骨骼

人体的骨骼是人体的固定框架，头骨、胸廓、骨盆三部分由可屈曲的脊柱连接，肩骨附着在胸廓之上连接臂骨，股骨和骨盆连接。

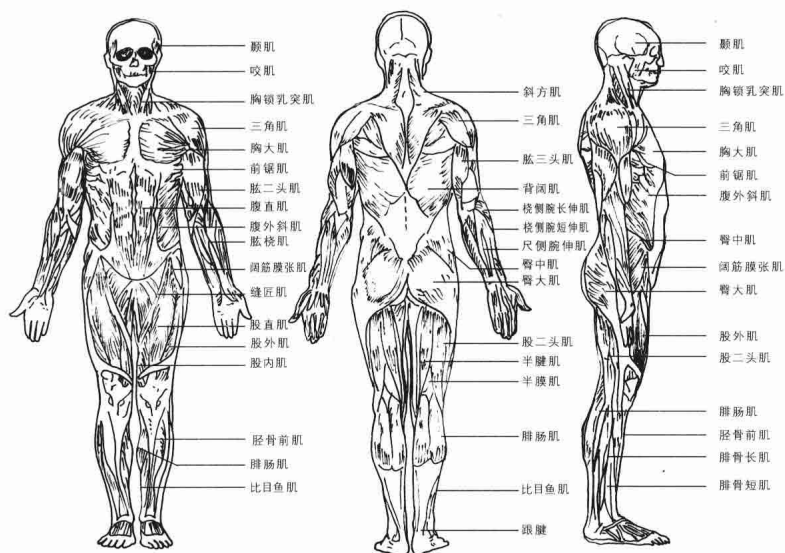


#### 四、人体的肌肉

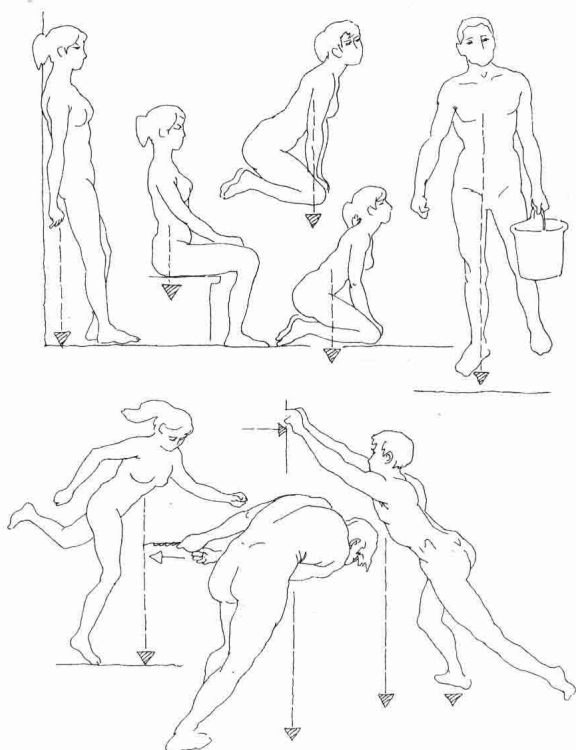
人体全身肌肉大约有600块左右，大多左右对称，表层的肌肉直接体现人体外形的轮廓和起伏。肌肉的形状多样，功能各异。四肢的肌肉大多数呈长棱形，由肌腹和肌腱两部分组成，跨过关节，起止于骨上，牵动骨骼产生运动。躯干部分的肌肉多呈扁平状，肌腱多为薄膜。

#### 五、人体的重心

重心即人体重量的集中点。当站立的人体两脚支撑的重量相等时，重心点位于两脚的中间；人体进入运动状态时，重心随之位移变化。



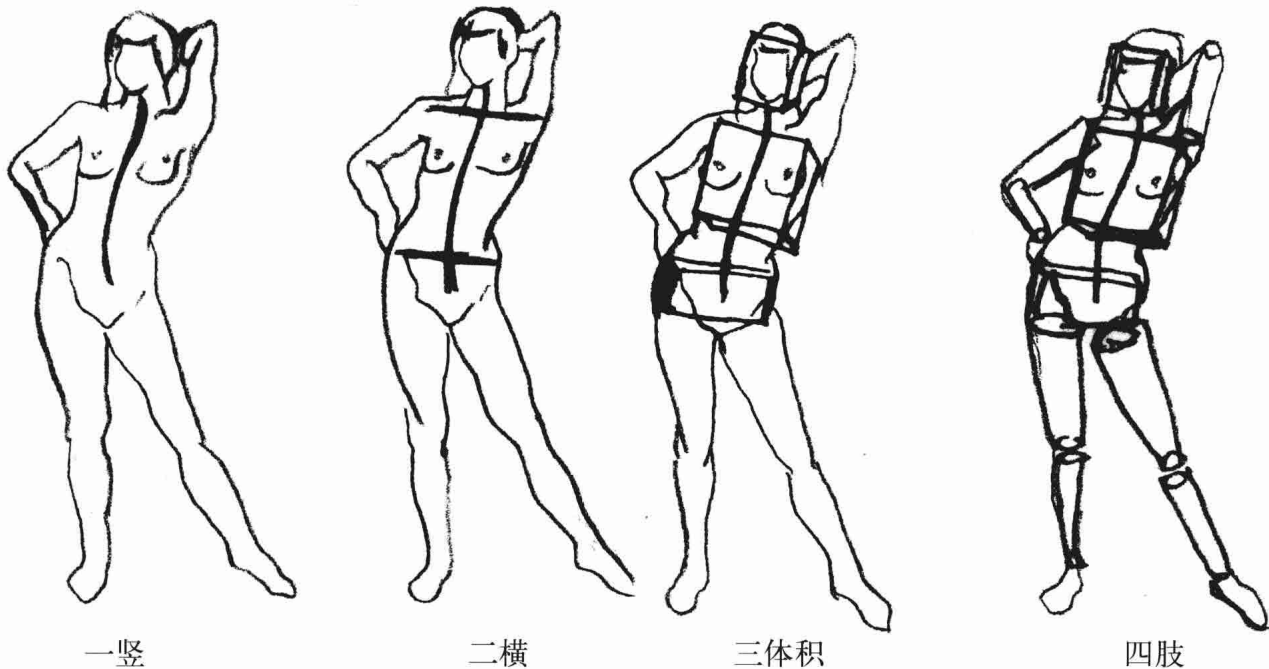
人体的肌肉



人体的重心

#### 六、人体的形体结构

人体的形体结构可理解为一竖、两横、三体积、四肢。一竖指脊柱，两横指肩部边线和臀部连线，三体积指头部、胸部、臀部，四肢指双臂和双腿。

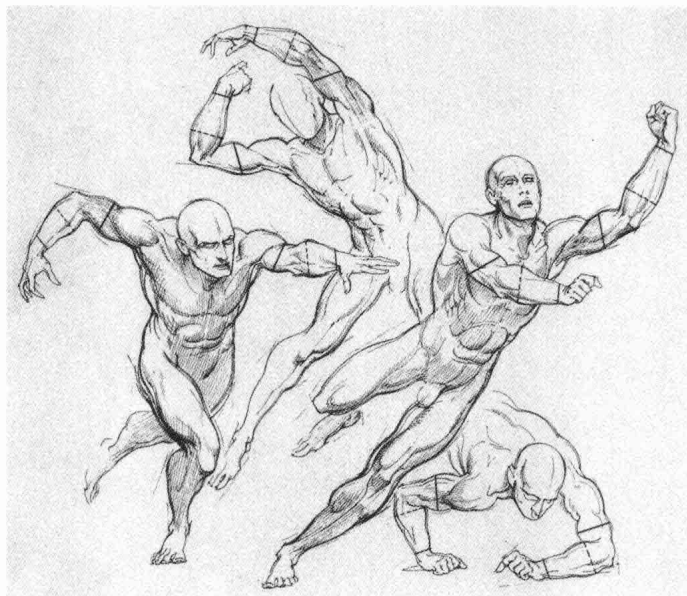




## 第五章 人体的动态规律

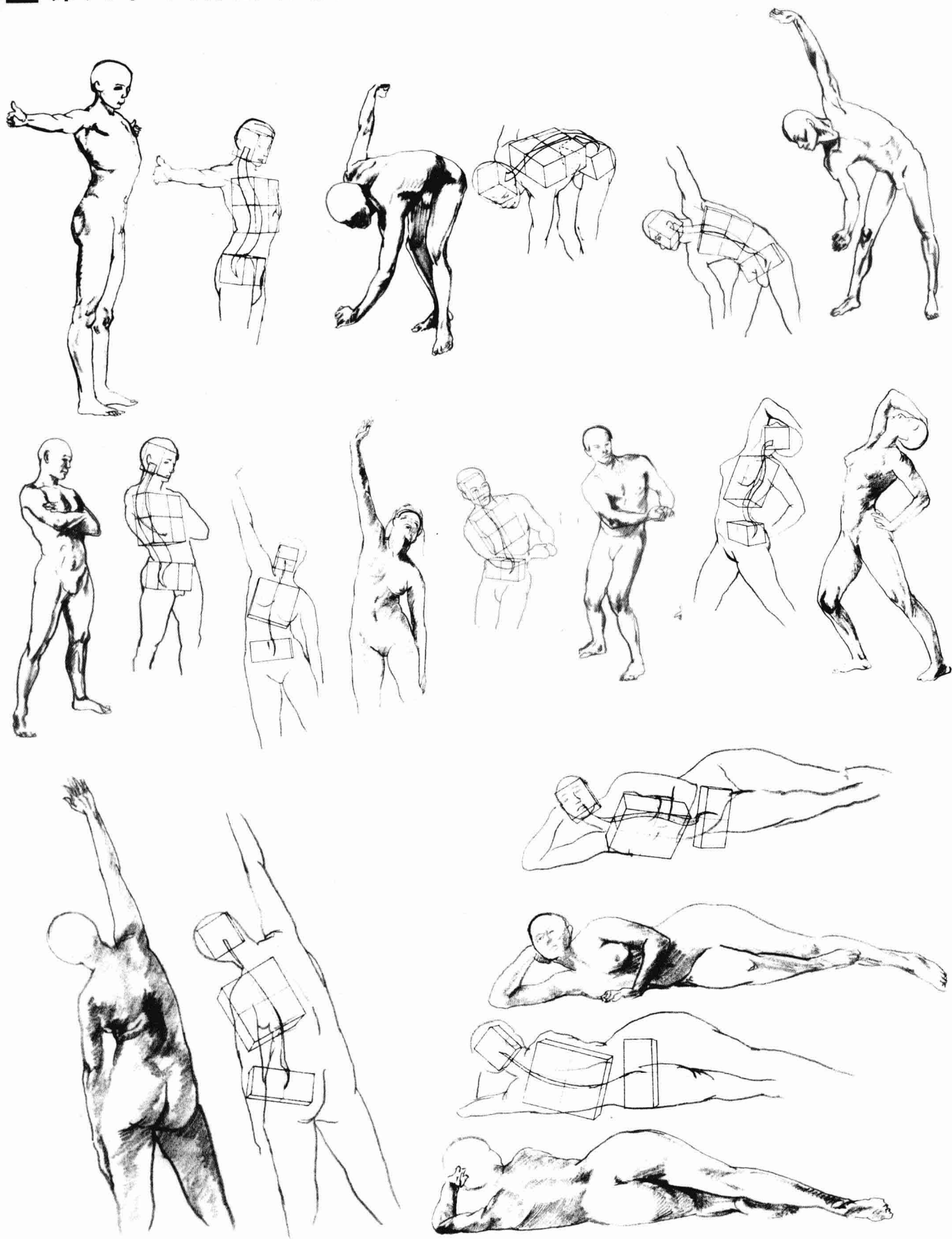
初学者应要注意研究人体的躯干运动的规律和四肢运动的变化。掌握人体的运动规律非常重要，人体的运动主要是由脊椎和下肢运动的方式决定。尽管人体姿态千变万化，但还是有一定的规律可循的，“重心平衡”就是人体动态的基本规律。人体重心指的是人体重力垂直向地面的作用点，它随人体的运动而移动。人在静态站立时，重心线就是人体重心垂直于地面的线；重心线如果离开了支撑面，人体就会失去平衡，人体的相应部位就会相应协调移动。

头部、颈部的运动主要由颈部肌肉所决定，躯干的任何运动都会牵引腿、臂和头使人体产生动作，而腰骨是运动的主干，手臂则随躯干运动产生不同的运动，而腿则起到支撑的作用。



裸体男子的格斗  
拉斐尔·桑乔

# 第六章 人体的动态分析



## 第七章 肖像速写

肖像速写是人物速写的重要组成部分。画肖像速写，面部处理一定要注意局部和整体的关系。绘画大师在画肖像速写时面部形象常常适当省略，主要突出人物大的动态表现，同时用简练的线条突出人物的表情，使画面生动感人。以下就是几位绘画大师的肖像速写作品。初学者可细细品味其中的奥妙。



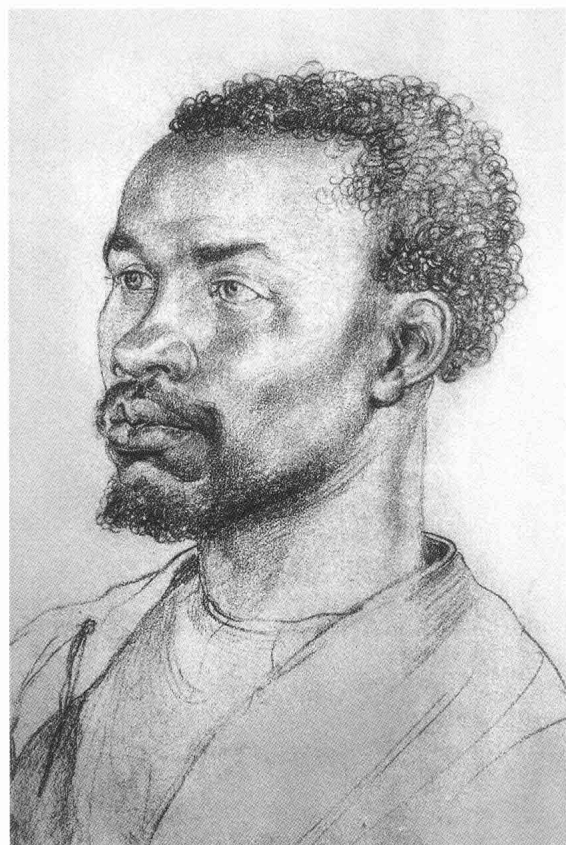
自画像 达·芬奇



妇人像 达·芬奇



老妪头像 丢勒

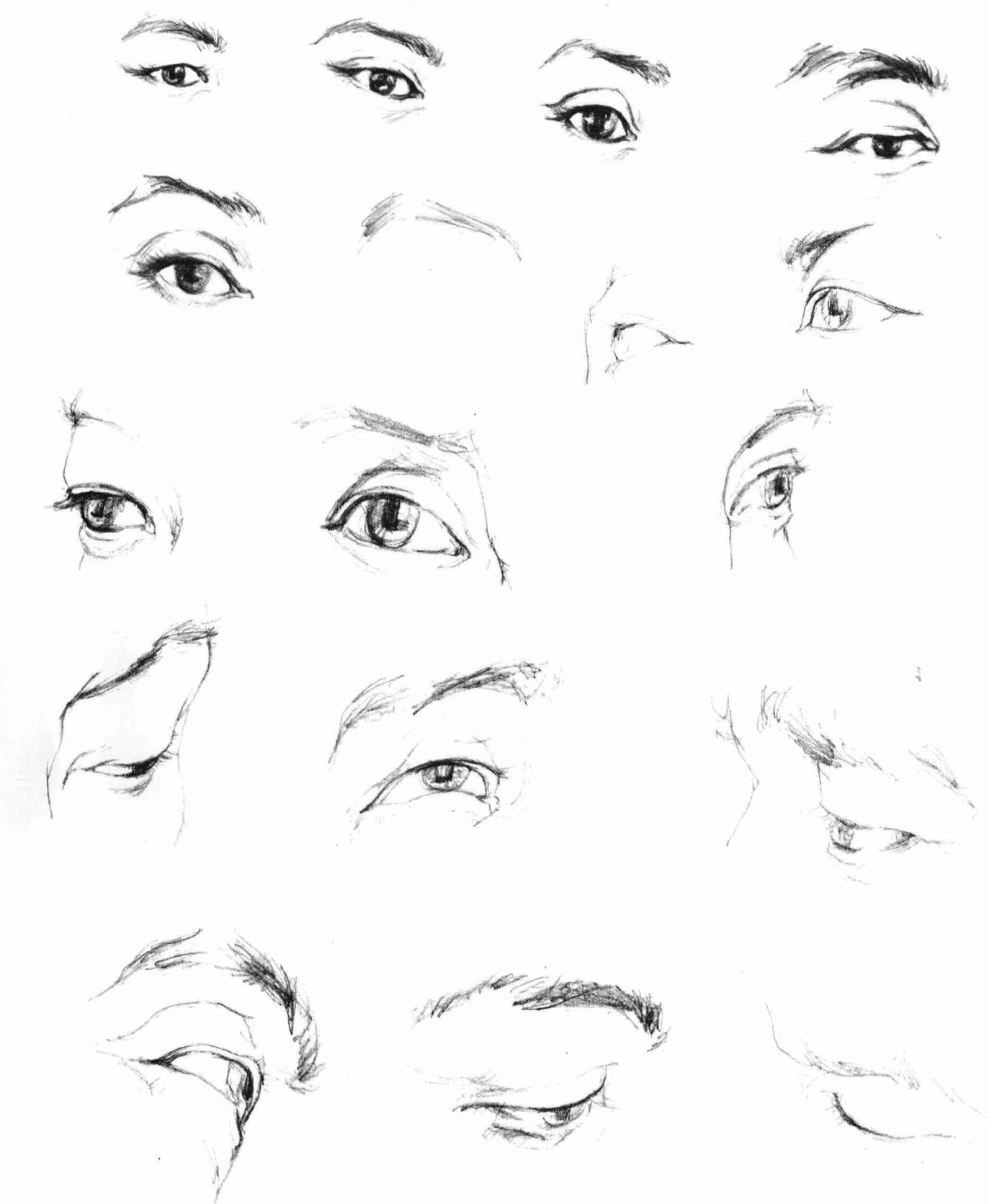


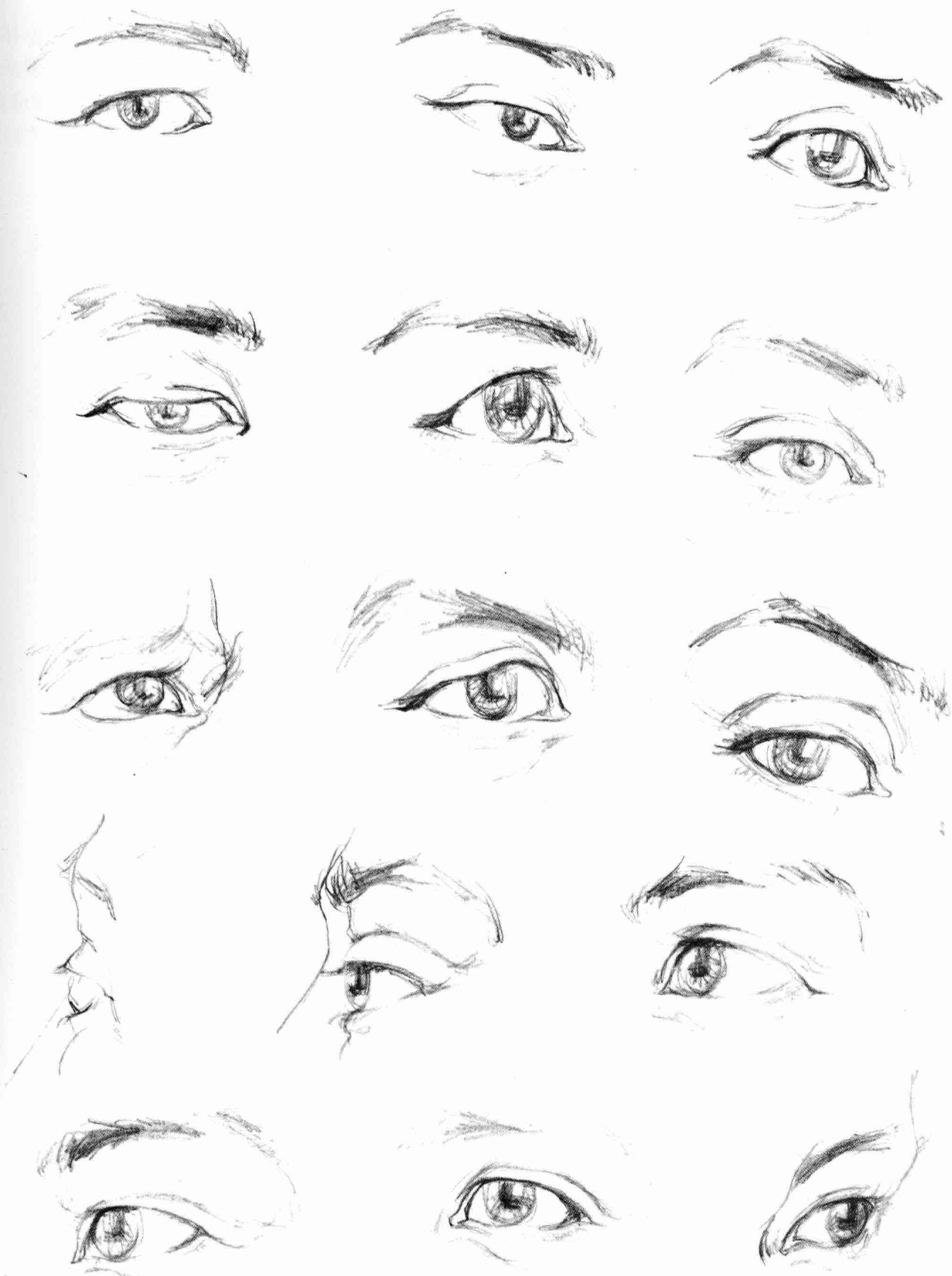
男人头像 丢勒



## 第八章 五官速写 眼睛

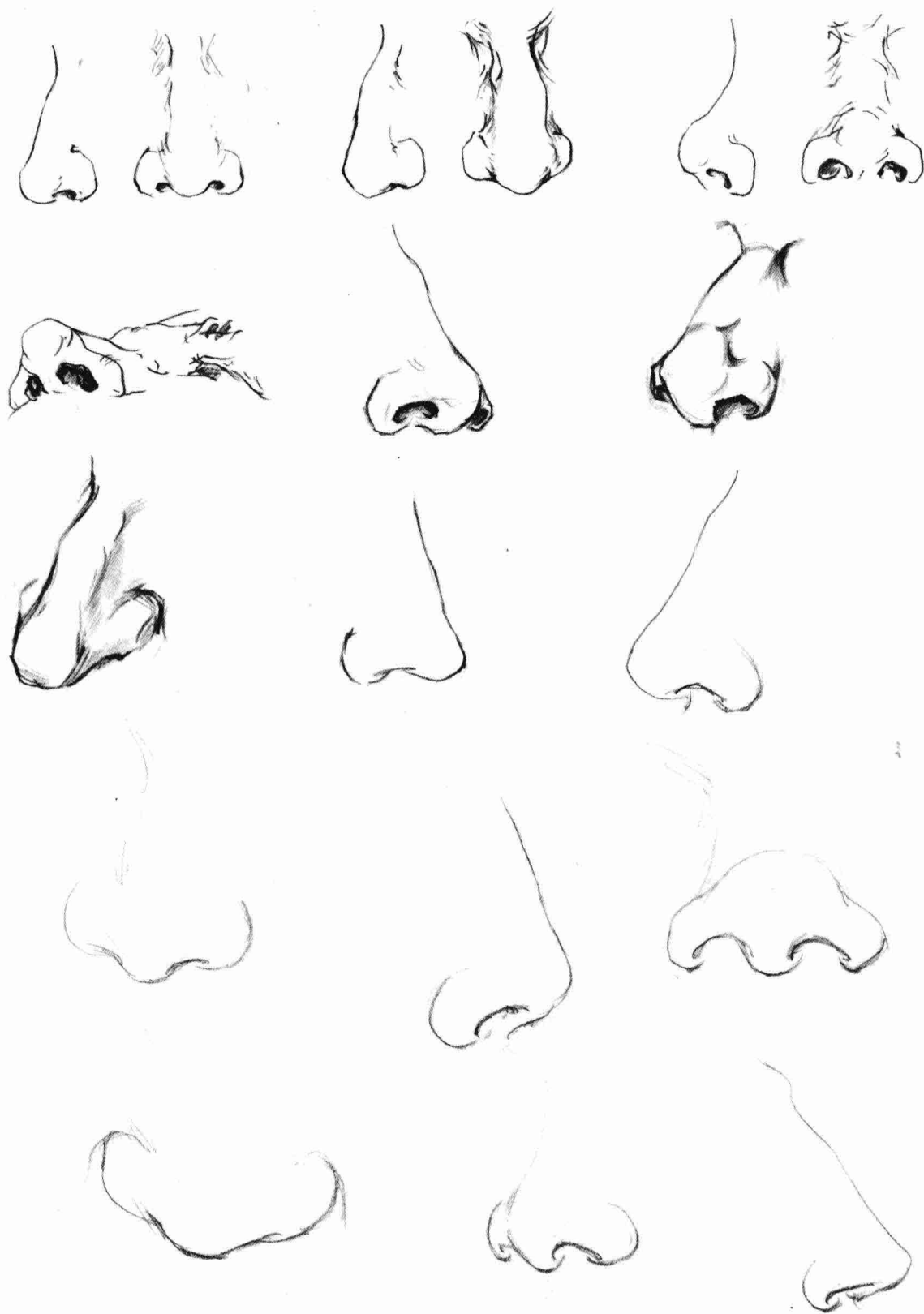
眼睛由眼眶、眼球、眼睑等部分组成。眼球是一个圆球状的水晶体，嵌在眼窝内，大部分被上下眼睑所覆盖。眼球上有圆形瞳孔，它决定视线的方向，眼球转动时，圆形瞳孔也有透视变化。上眼睑较下眼睑厚些，下眼睑一般受光较多，所以画上眼睑时用线可重些，下眼睑用线可虚些。画眼角时还要注意上下眼睑的交接关系。画眼睛不但要画结构，更要注重传神。





## 第九章 五官速写 鼻

鼻子由鼻梁、鼻翼和鼻孔组成。鼻子上部为上鼻骨，鼻骨下方由软骨组成。鼻子位于头部的中间，体积突出，鼻翼、鼻根与脸之间有明显的结构界线，鼻根与两内眼角相连接，塑造其体积时要注意理解鼻子的结构关系。鼻翼和鼻头是与脸分界最突出的部位，由许多转折面构成，画鼻子时要特别注意对面的塑造。





## 第十章 五官速写 嘴

嘴由上唇、下唇组成。上下唇闭合形成口缝，连接处为口角。上唇分成两部分，左右对称且中部突起；下唇圆厚，中部略有凹陷，与上唇中部突起处相吻合。上下唇中间厚，往两侧逐渐变薄，两唇闭合处并不平均，作画时要注意它们的虚实。嘴角处与面部表情肌相连，其微妙变化表现人的不同表情。嘴部的体面转折关系比较明显，作画时要注意对体面的表达。

