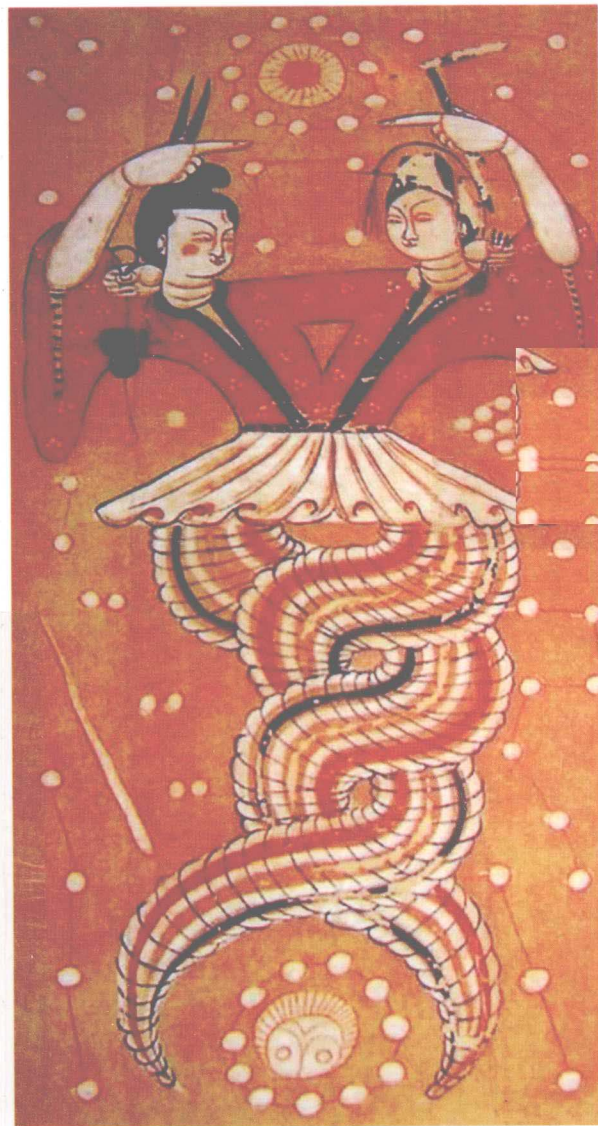
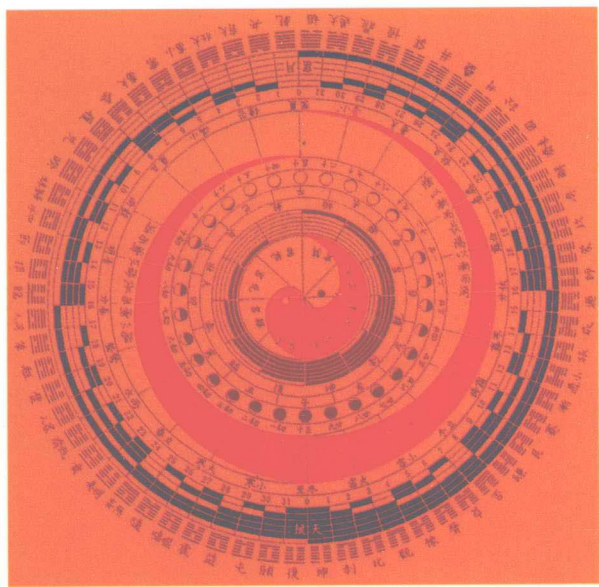



图
文
双
色
简
体
注
音
版

一本 易 经 读 懂

郑同◎编著




 华龄出版社



一本书读懂易经

郑同◎编著

 华龄出版社

责任编辑：苏 辉 薛 治
责任印制：李浩玉

图书在版编目 (CIP) 数据

一本书读懂易经/郑同编著. —北京：华龄出版社，2010.1
ISBN 978-7-80178-710-1

I. 一... II. 郑... III. 周易—注释 IV. B221.1

中国版本图书馆 CIP 数据核字 (2009) 第 242882 号

书 名：一本书读懂易经
作 者：郑同编著
出版发行：华龄出版社
印 刷：九州财鑫印刷有限公司
版 次：2010年1月第1版 2010年1月第1次印刷
开 本：787×1092 1/16 印 张：22.50
字 数：440千字 印 数：1~4000册
定 价：38.00元

地 址：北京市西城区鼓楼西大街41号 邮 编：100009
电 话：(010) 84044445 传 真：84039173

目 录

导言：一天学会《易经》	1
三《易》	1
《易经》、《易传》和易学	3
《易经》的三原则	4
卦与八卦	6
常用名词	7
八卦与六十四卦的速成法	7
变不变卦	9
六十四卦的方圆图	10
什么是五行	14
五行的生克	15
天干地支	16
二十四节气	17
天文历法	20
时差与天文时间	21
干支纪年	22
纳甲与易数	23
天干地支与五行相配	24
掐指一算	24
《周易》的理、象、数	26
京房的高论	27
先知——邵康节的失误	28
古老的筮法	31
动爻的断法	33

金钱卦	34
最简单的大学问——《梅花易数》	34
圣贤的教诲	35
本书的读法	38
下一步读什么书	38
卷一	41
周易上经	41
乾卦第一	41
坤卦第二	53
屯卦第三	60
蒙卦第四	64
需卦第五	68
讼卦第六	71
师卦第七	75
卷二	79
比卦第八	79
小畜卦第九	83
履卦第十	87
泰卦第十一	91
否卦第十二	95
同人卦第十三	98
大有卦第十四	102
卷三	107
谦卦第十五	107
豫卦第十六	111
随卦第十七	115
蛊卦第十八	119
临卦第十九	123
观卦第二十	127
噬嗑卦第二十一	131
贲卦第二十二	134

卷四	139
剥卦第二十三	139
复卦第二十四	142
无妄卦第二十五	146
大畜卦第二十六	150
颐卦第二十七	154
大过卦第二十八	158
坎卦第二十九	161
离卦第三十	165
卷五	169
周易下经	169
咸卦第三十一	169
恒卦第三十二	173
遁卦第三十三	177
大壮卦第三十四	181
晋卦第三十五	184
明夷卦第三十六	188
家人卦第三十七	192
睽卦第三十八	196
蹇卦第三十九	200
卷六	205
解卦第四十	205
损卦第四十一	209
益卦第四十二	214
夬卦第四十三	218
姤卦第四十四	222
萃卦第四十五	226
升卦第四十六	230
困卦第四十七	233
卷七	239
井卦第四十八	239
革卦第四十九	242

鼎卦第五十	247
震卦第五十一	250
艮卦第五十二	254
渐卦第五十三	258
归妹卦第五十四	262
丰卦第五十五	265
卷八	271
旅卦第五十六	271
巽卦第五十七	274
兑卦第五十八	277
涣卦第五十九	280
节卦第六十	283
中孚卦第六十一	286
小过卦第六十二	289
既济卦第六十三	293
未济卦第六十四	297
卷九	301
系辞上传	301
系辞下传	321
卷十	337
说卦传	337
序卦传	344
杂卦传	349

导言^①：一天学会《易经》

三《易》

《易经》在我们中华文化中占有至高无上的地位。《易经》为儒家十三经之首，在经学中，易学也占有最重要的地位。在中国历史上有成就的人，往往本人就是易学家，如唐朝的虞世南、宋朝的司马光、王安石、苏轼、清朝的李光地等。汉朝的王凤、唐代的虞世南都非常推崇《易经》，说“不读《易》不可为将相”。不学《易经》的人，不能作一个很好的宰相，亦不能作一个很好的大将，《易经》竟有如此的重要。《易经》的重要有如此，我们该怎样去研究它呢？我们这本书



司马光像

所注解的《易经》，只是中国《易经》学问的一部分。这本书名《周易》，是周文王在羑里坐牢的时候，研究《易经》所作的结论，也就是《史记》中说的“文王拘而演《周易》”。我们儒家的文化，道家的文化，一切中国的文化，都是从文王著了这本《周易》

我们儒家的文化，道家的文化，一切中国的文化，都是从文王著了这本《周易》

^① 说明：本书分为两个部分，现在您将要读到的是《易经》的提要部分，讲的是大家最感兴趣的东西，也是最基础的东西。如果您没有多少时间来研究《易经》，那么，花一天的时间，读完《导言》部分，您对《易经》的了解也就足够了。如果有时间进行详细的研究，本书后面的部分既有详尽的音义讲解，更有古今易学大师的义理阐释，是最适合入门的一本书。



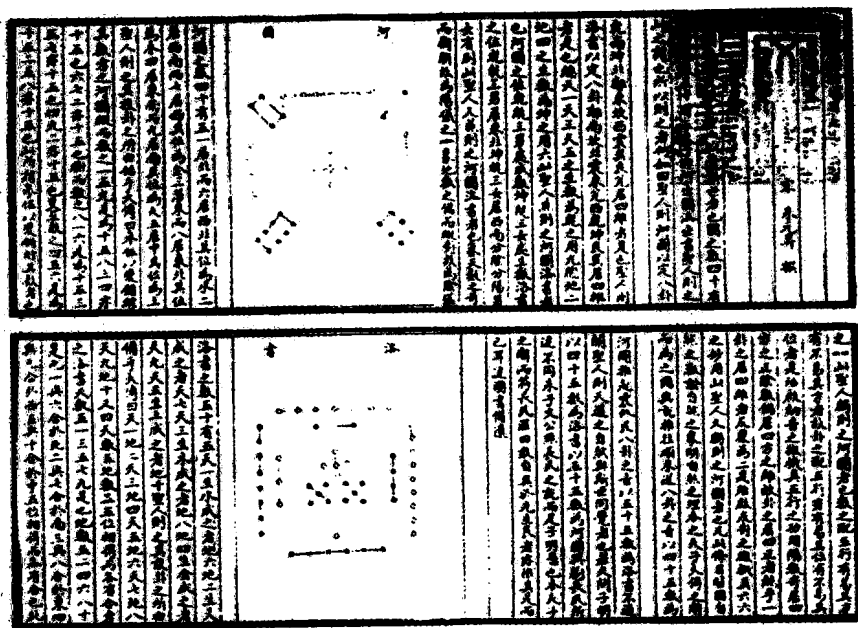
《周易》书影

以后，开始发展下来的。南怀瑾先生甚至称“诸子百家之说，都渊源于这本书，都渊源于《易经》所画的这几个卦”。

事实上，在《周易》之前，还有两种《易经》，一种叫《连山易》，一种叫《归藏易》。加上我们现在手边所持的《周易》，总称为“三《易》”。《周礼·大卜》：“大卜掌三《易》之法，一曰《连山》，二曰《归藏》，三曰《周易》。”《连山》是神农时代的《易》，所画八卦的位置，和《周易》的八卦位置是不一样的。黄帝时代的《易》为《归藏》。《连山》以艮卦开始，《归藏》以坤卦开始，到了《周易》则以乾卦开始，这是三《易》的不同之处。说到这里，我们要有一个概念，现在的人讲《易经》，往往被这一本《周易》范围住了，因为有人说《连山易》和《归藏易》已经遗失了、绝传了，其实并非如此。近几十年的考古发现，如江陵王家台秦简《归藏》的发现，证实了“三《易》”之说的基本可信。有兴趣的读者，可以读一下清人辑录的《三易备遗》。关于《周易》与《连山》、《归藏》的传承关系，现有的资料尚不充分，但学者们都认为，三《易》有传承关系是毫无疑问的。



王安石像



《易经》、《易传》和易学

《易经》是中国古代研究、占测宇宙万物变易规律的典籍，因汉儒将其列入六经，故称《易经》。我们现在看到的通行本的《易经》，包括《周易》和《易传》两个部分。“经”有常规不变之义，汉朝人对儒学尊奉的典籍，如《诗》、《书》、《礼》、《春秋》等皆称为经，不限于《周易》。“传”，有传授之义，古代传授经书的经师，往往对“经”的文字和内容作出解释，其所作的解释称为“传”。解释《易经》的著作，则称为《易传》。

《周易》指西周时期形成的典籍，即原本《周易》，是《易经》中的经文部分，由六十四卦组成，每一卦包括卦符、卦名、卦辞、爻题、爻辞。六十四卦共三百八十四爻，加上乾卦、坤卦的用九爻、用六爻，共三百八十六爻。六十四卦爻辞，内容涉及自然现象、历史人物事件、人事行为得失、吉凶断语等。

《易传》亦称《易大传》、《十翼》，传统的说法是孔子对《周易》的解释，共十篇：《象》上下、《象》上下、《文言》、《系辞》上下、《说卦》、《杂卦》、《序卦》。其中《象》说明《易经》各卦之义，专门解释卦名、卦象、卦辞，而不涉及爻辞；《象》说明



周文王像



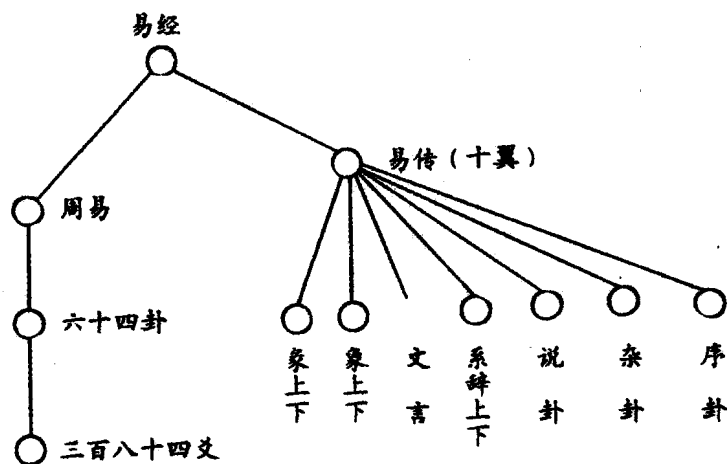
苏轼像

《易经》各卦的卦象、爻象；《文言》专门解释乾、坤两卦卦义；《系辞》通论《周易》原理；《说卦》解释八卦性质、方位和象征意义；《序卦》说明六十四卦排列次序；《杂卦》说明各卦之间错综关系。

从春秋时期开始，随着社会和文化的发展，人们对《周易》进行了各种各样的解释。在我们中国历史上，解释《周易》的著作有两三千种，目前流传下来的就有近千种。我们在提到这些典籍时，通常把它们称作“易学”，如《周易集解》、《周易本义》、《周易折中》等等。“学”，指汉朝以来的经师、学者对《周易》和《易传》所作的种种解释。之所以称为

“学，是因为从汉朝开始，凡研究儒家经典的学问皆称为学，即经学。儒家经学系统的典籍从汉朝开始，都包括经、传、学三部分，《周易》系统的典籍也是如此。

这本《一本书读懂易经》，也是专门解释《周易》的著作，即由此三部分组成。其中，正文楷体文字中，卦画、卦名、爻题、爻辞等称为经文。附经的楷体字部分即“《象》曰”、“《象》曰”、“《文言》曰”后的文字，以及六十四卦后的《系辞传》、《说卦传》、《序卦传》、《杂卦传》等部分就是传文。我们对经文、传文所作的注解则就属于易学。由于本书对《周易》经传所作的注解为今人所撰，那么本书就属于当代易学。

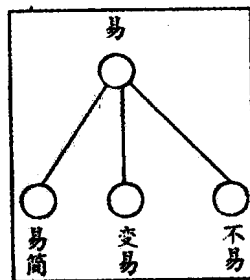


易经结构简图

《易经》的三原则

司马迁说：《易》本隐之以显，《春秋》推见至隐。也就是说，《周易》能把最不为人所知的东西放到桌面上来，教人趋吉避凶。那么，如何才能做到这一点呢？郑康成作《易赞》及《易论》云：“易一名而含三义。易简，一也；变易，二也；不易，三也”。也就是说，《周易》这门学问中，有三个最重要的原则，也叫作“三易”。我们在研究这门学问之前，首先就要掌握的三个原则就是：一、易简；二、变易；三、不易。研究《易经》，首先就要了解这三大原则的道理。

第一，易简，也就是简易，说的是宇宙间万事万物，有许多是我们的智慧知识和能力没有办法了解的；但是，宇宙间的任何事物，有其事必有其理，万事万物的存在都是有因果的，



易经三原则示意图

都不是无缘无故的。有这样一件事，就一定有它的原理。有了这样的结果，就一定会它的前因。只是我们的智慧不够、经验不足，找不出它的原理，找不出它的前因，我们才会觉得茫然。《易经》的简易，就是告诉我们人生的最高的原则：宇宙间无论如何奥妙的事物，都是最简单最平凡的。只是由于我们的智慧不够，才觉得神奇奥妙。当我们的智慧够了，了解它以后，就变成为平凡，最平凡而且非常简单。我们研究邵雍的《皇极经世》，觉得奥妙神奇。根据他的理论推算出的历史事实，和最新的考古发现是一致的。^① 这就是《周易》的大原则在历史上的应用。懂了邵雍的方法，就知道过去、未来。有没有这个道理？有，有这个方法。古人懂了《易经》的法则以后，懂了宇宙事物以后，就可以利用六十四卦推算出万事万物来，把最隐秘的东西说清楚，说得简单明白。把那么复杂的道理，变得非常简化，就叫作简易。也就是说，宇宙间的事物随时都在变，尽管变的法则很复杂，但是，《易经》首先告诉我们，宇宙间再错综复杂的现象，在我们懂了原理、原则以后，就非常简单了。

第二，所谓变易，也就是万事万物随时都在变化之中，没有不变的事物。《易经》告诉我们，世界上的事，世界上的人，乃至宇宙万物，没有一样东西是不变的。在时空当中，没有一事、没有一物、没有一境界、没有一思想是不变的，不可能不变，一定要变的。譬如一条河流，我们在第一秒观察它的时候，已经在变了，第二秒钟的情况立即又不同了。所以孔子在河边说：“逝者如斯夫！不舍昼夜。”这句话非常简练，但说的是宇宙中的时间和空间的大道理，由这句话我们也可以看出孔子伟大之处。孔子的感叹的就是时间不同，环境不同，情感亦不同，精神亦不同，万事万物，随时随地，都在变中，非变不可，没有不变的事物。所以我们学《易》先要知道“变”，人不但知变而且能适应这个变，才能不机械地处理问题，这就是为什么不学《易》不能为将相的道理了。



孔子像

第三，不易，万事万物随时随地都在变的，可是却有一项永远不变的东西存在，就是能变出来万象的那个东西是不变的，那是永恒存在的。那个东西是什么呢？也就是万有的源头，老子把它称为“道”，有的人也把它称为“上帝”、“神”、“主宰”、“佛”、“菩萨”，哲学家叫它是“本体”，科学家叫它是“功能”。别管它是什么名称，反正有这样一个东西，这个东西是不变的，这个能变万有、万物、万事的“它”是不变的。

掌握了这三个原则，我们就可以开始研究《易经》了。

^① 参见《〈皇极经世〉与〈夏商周年表〉》，郭璞著。

卦与八卦

什么叫作卦？古人解释：“卦者挂也。”也就是说，卦就是挂起来的现象。八卦就是告诉我们宇宙之间有八个东西，即：乾☰、兑☱、离☲、震☳、巽☴、坎☵、艮☶、坤☷等八个三画卦。八卦两两相重，就构成了六十四卦。

这八个东西的现象挂出来，就是八卦。整个宇宙就是由八卦组成，就是一本《易经》。宇宙的现象都挂在那里，现在我们先了解它的原理。

乾卦代表天，坤卦代表地，这两个符号，代表了时间、空间、宇宙。

在这个天地以内，有两个大东西，一个是太阳，一个是月亮，像球一样，不断在转，所以离卦代表太阳，坎卦代表月亮。这两个东西不停地旋转于天地之间，于是有四个卦挂出来了。

还有两个卦是震卦、巽卦。震卦代表雷，巽卦代表风。雷电震动了就是雷，雷生万物，所以万物出乎震。一震动以后，对面变成气流了，就是风。

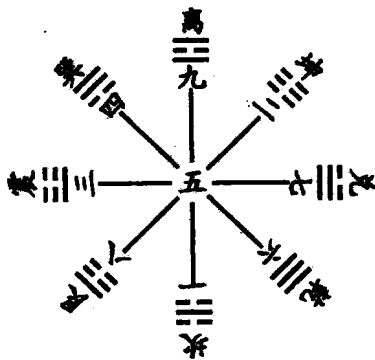
另外还有两个卦是艮卦和兑卦，艮卦代表高山、陆地，兑卦代表海洋、河流、沼泽。

在宇宙间，除了这八个大现象以外，再找不出第九样大的东西了。大的现象只有八个，没有九个，亦不能七个，只有八个，而且都是对立的。可是这八个现象，变化起来就大极了，是无穷的，不能穷尽的数字，变化当然也是无穷无尽的。

八卦各有自己的方位，下面是伏羲八卦方位图和文王八卦方位图。



伏羲八卦方位图



文王八卦方位图

伏羲八卦方位图又名“先天八卦”，文王八卦方位图又名“后天八卦”。

常用名词

卦辞：解释六十四卦之义的称为“卦辞”。

如乾卦：

乾，☰（乾下乾上）

乾，元亨利贞。

初九 潜龙勿用。

九二 见龙在田，利见大人。

九三 君子终日乾乾，夕惕若。厉，无咎。

九四 或跃在渊，无咎。

九五 飞龙在天，利见大人。

上九 亢龙有悔。

用九 见群龙无首，吉。

上面的“乾，元亨利贞”就是“卦辞”。

爻位：一卦之中有六个位次，自下而上，依次叫做初、二、三、四、五、上。卦象的符号共两种，一长称“阳”，两短曰“阴”。一长的阳符号用数字“九”表示，两短的阴符号用“六”表示，一个阳符号或一个阴符号在卦中位次出现时，我们可以称之为“爻”了，即初爻、二爻、三爻、四爻、五爻、上爻。每卦有六爻，六十四卦共有三百八十四爻，亦即“爻题”。爻题下的说明文字如“初九，潜龙勿用”，即称“爻辞”。

八卦与六十四卦的速成法

如何快速记住八卦呢？古人为我们准备了一套歌诀：乾三连☰，坤六断☷；震仰盂☳，艮覆碗☶；离中虚☲，坎中满☵；兑上缺☱，巽下断☴。

如何快速记住六十四卦卦名呢？古人也为我们准备了一套歌诀，叫做《上下经卦名次序歌》：

乾坤屯蒙需讼师，比小畜兮履泰否。

同人大有谦豫随，蛊临观兮噬嗑贲。

剥复无妄大畜颐，大过坎离三十备。

咸恒遁兮及大壮，晋与明夷家人睽。

蹇解损益夬姤萃，升困井革鼎震继。

艮渐归妹丰旅巽，兑涣节兮中孚至。

小过既济兼未济，是为下经三十四。

这首歌前三句讲上经，后四句讲下经，按通行本卦序叙述了六十四卦卦名，方便了我们的记忆。

通行本《易经》六十四卦的排序有些什么特点呢？对此，古代学者有不同的说法。最早对此做出解释的是成书于汉初以前的《序卦》传，这是《易传》七种中的一种，其内容就是从理论上解释六十四卦的排列顺序。它认为，六十四卦从乾、坤到既济、未济，乃是一个存在着因果关系的系列，后卦因前卦而来，或者是相承接，或者是相反对。《序卦》对六十四卦的解释，主要是重视卦名的义理，只有对乾、坤的解释是按取象说，以乾为天，以坤为地。下面我们截取《序卦传》的一段话来具体分析一下。该《传》的开头说：“有天地，然后万物生焉。盈天地之间唯万物，故受之以屯。屯者，盈也。屯者，物之始生也。物生必蒙，故受之以蒙。蒙者，蒙也，物之稚也。物稚不可不养也，故受之以需。需者，饮食之道也。”其中文首“天地”指乾坤。依中国古人观念，天地合气，便形成了万物。“屯”的一个意思是充盈，义即天地之间充满了万物，所以乾坤两卦之后就是屯卦。“屯”同时又指万物初生之时，还比较幼稚，所以屯卦之后是蒙卦，“蒙”就是事物幼稚的意思。事物幼稚的时候，需要养育，所以“蒙”之后便是“需”卦，需就是饮食之义。如此等等。可以看出，《序卦传》就卦名来分析前后卦的关系，有其一定的合理性，也方便读者记忆。

除了通行本的卦序外，还有其它的卦序。下面，我们先讲一下分宫卦象次序：

乾为天	天风姤	天山遁	天地否	风地观	山地剥	火地晋	火天大有
震为雷	雷地豫	雷水解	雷风恒	地风升	水风井	泽风大过	泽雷随
坎为水	水泽节	水雷屯	水火既济	泽火革	雷火丰	地火明夷	地水师
艮为山	山火贲	山天大畜	山泽损	火泽睽	天泽履	风泽中孚	风山渐
坤为地	地雷复	地泽临	地天泰	雷天大壮	泽天夬	水天需	水地比
巽为风	风天小畜	风火家人	风雷益	天雷无妄	火雷噬嗑	山雷颐	山风蛊
离为火	火山旅	火风鼎	火水未济	山水蒙	风水涣	天水讼	天火同人
兑为泽	泽水困	泽地萃	泽山咸	水山蹇	地山谦	雷山小过	雷泽归妹

先看分宫卦象次序的头八个卦：

乾为天，天风姤，天山遁，天地否，风地观，山地剥，火地晋，火天大有。

先看乾卦，这个乾卦是阳极了。第一爻变了，阳极就变阴，是由内开始变，于是外卦还是乾卦，内卦第一爻变作阴，就成为巽卦，巽为风，所以成为天风姤。接着第

二爻变了，外卦还是乾，内卦第二爻变，变为艮卦，艮代表山，所以成为天山遁。继续变下去，外卦还是不动，内卦第三爻变，变为坤卦，坤代表地，于是成为天地否。接着是第四爻变，外卦第一爻变了，于是成为风地观。然后第五爻变了，于是成为山地剥。到了第七卦不能再往上变了，于是改为外卦的初爻再变，即第七卦火地晋。这第七个卦名为游魂之卦，这是表示由内在的思想，变成行动，由行动影响到外在的环境，现在又是外在的环境，又压迫自己内在的思想发生了变，游魂就是这样回来的。到了第八卦，名归魂卦，意思是回到本位了，内卦变成原位，于是成为火天大有。

这样一看便次序井然，懂了这个道理，就易默诵了。

乾宫八个卦就是这样变的。下面我们作一个总结，简单地说，分宫卦象次序的变化是这样的：一、本体卦，二、初爻变，三、第二爻变，四、第三爻变，五、第四爻变，六、第五爻变，七、第四爻变回原爻，八、内卦变回本体卦。知道了这个道理，掌握了变化的规律，其它七个本宫卦的变化也就容易掌握了。

变不变卦

我们常说某人“变卦”了，变卦的说法就是从卦变来的，是卦变的颠倒语。我们常常说某件事错综复杂，这“错综复杂”的语源，就是本自《易经》。《易经》的范围太广，真可说是“错综复杂”。我们中国人说话，常常都是来自《易经》，比如说“革命”，为什么不叫“命革”或“改命”呢？“革命”这句话，就是根据《易经》来的。因为孔子在革卦的《彖》中说“汤武革命，顺乎天而应乎人”，我们就有了“革命”这个词。

中国人处处都在引用《易经》的话，只是自己不知道而已。

《序卦》之外，古人对六十四卦的卦序还有另外一种认识。这种认识是唐代学者孔颖达在《周易正义》一书中提出来的。与《序卦》着眼于卦名不同，孔颖达注意的是卦象。他认为，从卦象上来看，六十四卦的排列是“二二相偶”，就是说每两卦为一个对子，互相配合。它们配合的方式有两种：非覆即变。“覆”的意思是说两卦的卦象完全颠倒，如屯与蒙；泰与否；同人与大有等。“变”的意思是两卦卦象六爻完全相反，如乾与坤；坎与离；中孚与小过等。在《易经》六十四卦三十二对中，只有四对八卦完全属于“变”类。除了前举三对外，另外一对是颐与大过，其余二十八对都可以说属于“覆”类。但其中有些卦较特殊，既可归入覆类，也可归入变类，如既济与未济，渐与归妹等。孔颖达此说确实道出了六十四卦排列中一些规律性的东西，符合《易经》的实际情况，影响也很大。后人进一步将“覆”类称为综卦，“变”类称为错卦。

以现在的观念来解说，综卦可以称之为反对的或相对的，错卦可称之为正对的。那么，六十四卦的排列为什么依“非覆即变”的法则来进行呢？现代一些学者认为，因为《易经》是卜筮之书，这样排列是为了便于记忆或背诵，以更好地适应占筮的需要。这种说法有一定道理。但是，我们也要注意，在每组对偶卦之间，并没有规律性的联系，如乾、坤为对偶卦，屯、蒙为对偶卦，但是乾卦与坤卦之间在卦象上并无特殊关联，所以仍然是不大大方便于记忆。也许，我们应该承认，六十四卦卦序的排列中体现着人们对对立及对立面之间关系的认识。就《易经》卦象来说，构成它们的基本单位是“——”和“— —”，这是一组对立。“——”和“— —”三重构成八卦，八卦即由四组对立面构成。由八卦相重构成六十四卦，六十四卦也由三十二个对立面构成。周文王在卦序中将这种对立表现出来，反映出了人类理性思维的发展程度，对后世人们认识水平的不断提高有促进作用。

至于复杂，复卦就和综卦一样，是重复的意思，杂是指彼此的相互关系。复卦和杂卦，在来知德的《周易集注》中有详细的论述，有兴趣的读者可以看一下。我们这里说的是，六十四卦可发展到无数的卦，每一卦牵一发而动全身，都是彼此相互的关系。

《周易》卦序的最后一卦是火水未济，这就告诉我们，自宇宙开始，人生最后永远是未济，有始无终，没有结论，所以学了《易经》，没有人能下一个结论的。历史没有结论，人生没有结论，宇宙亦没有结论，把握到了这个哲学，研究《易经》的道理就出来了。

《周易》六十四卦的排列，并不是照分宫卦象的次序。它的排列次序，是周文王研究《易经》所整理出来的一个学术思想系统，后人把它编成了一个韵文的歌，叫做《上下经卦名次序歌》，上文我们已见到了，便于我们记忆。我们要弄懂《易经》且知道运用，甚至上知天文，下知地理，万事万物都能未卜先知，还要把上面所讲分宫卦的次序要背诵得滚瓜烂熟，这是很要紧的，因为《易经》的用处都在那里。对初学的人背诵这些，自然很吃力，但是要学《易经》，没有办法不背诵的。

六十四卦的方圆图

接下来第二个阶段更加吃力，就是六十四卦方圆两图的研究，如果死记硬背，当然很辛苦，也很难记得住。下面我讲一下诀窍，就很容易学了。下面是伏羲六十四卦方圆图：