



中国古典绘画技法精粹

ISBN 7-5322-3114-3



9 787532 231140 >

定价：16.00 元

中国古典绘画技法赏析系列

韩 滉 五牛图  
刘松年 罗汉图  
赵 佶 芙蓉锦鸡图  
唐 人 宫乐图  
张 萱 虢国夫人游春图(赵 佶摹)  
周 昉 簪花仕女图  
孙 位 高逸图  
李 唐 采薇图  
李 迪 雪树寒禽图  
崔 白 双喜图

编 绘 汪家芳  
责任编辑 周卫明  
          苏小松  
摄 影 丁国兴  
封面设计 陈华沙

图书在版编目(CIP)数据

采薇图/汪家芳编绘. —上海:上海人民美术出版社,  
2002.5  
(中国古典绘画技法赏析系列)  
ISBN 7-5322-3114-3

I. 采... II. 汪... III. 册. 册. 册. 技法(美术)  
IV. J212.26

中国版本图书馆CIP数据核字(2002)第017944号

采薇图

中国古典绘画技法赏析系列

编 绘 汪家芳  
责任编辑 周卫明 苏小松  
封面设计 陈华沙  
摄 影 丁国兴  
技术编辑 陶文龙  
出版发行 上海人民美术出版社  
经 销 全国新华书店  
制版印刷 上海中华印刷有限公司  
开 本 787 × 1092 1/8  
印 张 3  
出版日期 2002年5月第1版  
          2002年5月第1次印刷  
印 数 0001-3010  
书 号 ISBN7-5322-3114-3/J · 2949  
定 价 16.00元

汪家芳

1959年生于上海,嘉定人。毕业于华东师范大学艺术系研究生。现为中国美术家协会会员、上海市美术家协会会员、上海市书法家协会会员、上海宝钢美术协会主席。

1993年入选“全国首届山水画展”并获优秀作品奖;1994年入选“全国第八届美术作品展”;1997年入选“当代中国山水画展”并获优秀作品奖;1999年入选“全国第九届美术作品展”。



宋 李唐 采薇图卷 绢本 设色 纵二七厘米 横九〇厘米

李唐（1066—1150，一作约1050—？），字晞古，河南三城（河南孟县）人。北宋徽宗朝曾入画院，南宋高宗建炎年间，任画院待诏。擅长山水、人物，首创斧劈皴。为南宋四大家之首。

《采薇图》显示了南宋初人物画的新风。此图描写殷贵族伯夷和叔齐在殷灭之后耻食周粟，饿死在首阳山的故事。据《史记·伯夷列传》记载，伯夷、叔齐是殷时诸侯孤竹君的长子和第三子，为了反对周武王兴兵伐纣，两人叩马谏沮。武王不听，灭殷后建立了周朝。伯夷、叔齐决心不吃周朝土地上生长的粮食，隐居首阳山，采薇蕨一类的野菜充饥，终于饿死。

是图绘半山之腰，苍藤、古松之荫，两人对坐于岩间树下，侧坐的叔齐右手按地倾身在说着什么，左手指着，或许在安慰哥哥，或许在朗诵“采薇歌”。伯夷抱膝正面盘坐，发须蓬乱，面带忧愤，目光炯炯，神态坚定，仿佛在倾听弟弟的诉说。苍茫远景中，流泉隐约如带，以悄怆幽邃的环境气氛成功地衬托出两人孤愤的心情和坚贞的志节。

作品用笔精练而富于变化。人物衣纹用折笔，后人称之为“折芦描”。简劲爽利。树石笔法粗简，墨色湿润，已开马远、夏圭法门。元人宋杞跋云：“爱其虽变于古，而不远于古，似去古洋不弱于繁，且意在箴规，表夷、齐不臣于周者，为南渡降臣发也。呜呼！深哉。”表现了画家在民族危亡关头的立场，具有爱国主义思想。从南宋人物画发展的角度看，画中景物不再限于作故事环境的说明或取得画面美观的配景，而成为表现和强调主题、烘托气氛、深化意境所必需的一部分，为以后人物画的发展开拓了新境。

此图现藏故宫博物院。



一



二



三



四



五



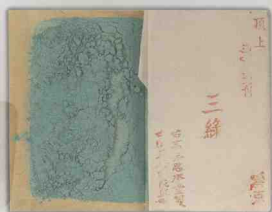
六



七



八



九

- 一、粗细不一的各种狼毫笔，用于不同的线条需要。羊毫大白云用于渲染。
- 二、花青，为植物颜料，与藤黄调制成汁绿画树叶等，用色宜稍重或略加淡墨色。
- 三、赭石，为矿物颜料，用于人物肤色和树石等处，宜层层加染，方显平服。
- 四、藤黄，为植物颜料，与其他颜料调制成需要的颜色。
- 五、松烟墨，乌黑无光泽，渲染毛色、毛发，使其乌黑沉着。
- 六、油烟墨，主要勾线用墨，乌黑细腻。
- 七、白色，传统的铅粉易氧化发黑，可用国画及水粉颜料或其他非油性颜料。
- 八、朱砂，为矿物颜料，色泽亮丽，历久不变。
- 九、石青、石绿同属矿物颜料，须调制成淡色，多遍染成，才显厚实。有时可用赭石或相近色打底。不变色，而且愈久色泽愈鲜亮。



《采薇图》采用截取构图法式，位置经营非常独到。在人物动态的处理上，一动一静，形成呼应，这样更有助于刻画他们亡国的痛苦和内心的矛盾。叔齐敛身而坐，上体前倾，右手据地，左手指划，嘴角上略带微笑。人物衣褶也一改挺细圆劲的铁线描，而一变为方折劲硬的折芦描。这样更能精确地抓住衣褶纹和人物内在的精神对应。自然环境，对烘托人物起到非常重要的作用，衣纹的简劲和树木的繁茂形成对比。另外，小锄和竹筐的安排不但有助于说明作品的内容，而且也丰富了画面。在临摹前，须反复研读画作，领会其画意及画法。



在拷贝纸上极为精确地勾勒稿子，再用仿古绢复在稿子上，用较好质量的尖细勾线狼毫笔勾摹。画前须仔细观看原稿，用笔果断沉着，尤其人物的衣褶线条须简劲锐利、挺拔，把握轻重顿挫节奏，墨色枯润适中。肌肉部分的用线须较为柔和，须眉用笔精细又要有变化，表现出须眉蓬松之感，这是决定人物成败的关键所在，同时竹筐、小锄的画法也应一丝不苟。

人物树石勾勒完成后，接下烘染是至关重要的，须眉的着色是烘托人物内在精神的关键。用极淡的赭石加淡墨烘染须眉，不宜一步就位，应逐步调整。衣服的边袖、头巾用墨色染出深浅。背景部分烘染是为了突出人物的主题，是随着人物的深入而同步进行。树石用淡墨色烘染，注意明暗层次。



面部、手的着色，用极淡的赭石分几次渲染，待色彩达到一定的饱和度，再用极淡的墨色略加淡赭石染出面部的明暗变化。衣服的边袖及头巾，用淡石绿渲染，注意色彩的厚薄层次。用极淡的赭石染出衣服微妙的明暗变化，表现出衣服的麻布质感。另外，小锄、竹筐用赭石渲染而成。





画面的位置经营非常独到。用两种手法使人物突出：一是采用淡墨晕衬出白色的布衣，暗喻人物性格的高洁；二是用特写的手法，伯夷双手交叉抱膝侧头倾听，清癯的面容上露出刚毅之色，发须蓬乱，双眉紧皱，目光坚定，使伯夷这主体人物产生一种高亢坚定的形态。在落笔前，先要了解该图的故事情节，方能准确把握人物性格的刻划。



用尖细的狼毫笔勾摹伯夷的脸部，尤其要注意蓬乱的发须，这是关系到人物神态刻划的关键。用笔时沉着，手腕要灵活，线条松而不板，发须有粗细、深浅变化。眼神的刻划要体现出忧愤之感、炯炯有神。同时还应注意衣褶线条与肌肤线条的不同用笔及人物的动态。

用淡墨略加淡赭石渲染发须，注意虚实关系，不能平涂。衣服的边袖用墨色渲染明暗层次。平台用淡墨色晕染，要有深浅变化。



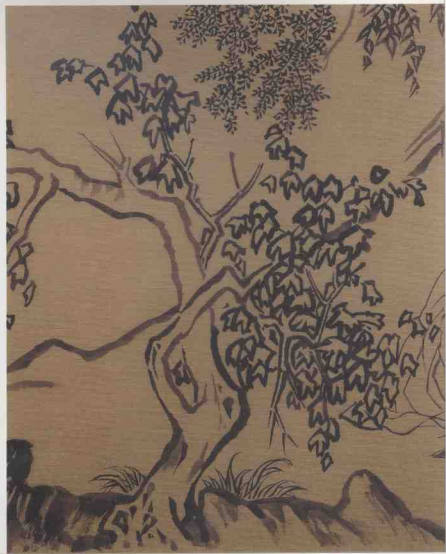
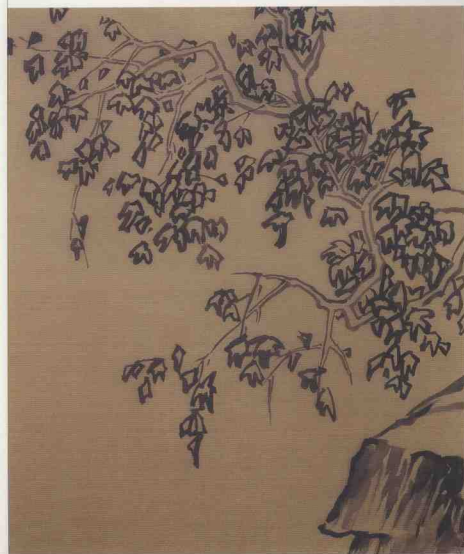
用极淡的赭石晕染面部、手、脚的肤色，要有滋润感，有厚度，需几遍晕染，再用淡墨加淡赭石烘染发须，烘染时注意顺势用笔。衣服的边袖、头巾用淡赭石打底，再用汁绿覆盖其上，需几遍渲染，颜色方能逐渐确定。平台先用淡赭石通遍晕染打底，再用汁绿渲染，自上而下，逐渐变化。







背景部分用笔较为豪放粗简，树干和近处的夹叶线条粗壮，行笔扭曲不失刚正。落笔时注意笔意，爽利、肯定，顿挫要有节奏，墨色有深浅变化。上部的柏叶点要有力，要注意疏密得当。





用极淡的墨色渲染夹叶，树干用墨色画出明暗变化。石壁用豪迈的大斧劈皴，以不同深浅、枯润的墨色有力画出，这样才能表现出山石奇峭的风骨和坚硬的质感。树下的石头，笔法较柔，与郭熙的“云头皴”相近。然后再画出平远溪流沙渚。

着色时参照临本，用极淡的汁绿在画上烘染几遍，注意不能平涂，上色也要有用笔。树干用赭石层层染就，石壁用赭石通遍渲染，暗部再施极淡的墨绿，这样色彩丰富而有变化。



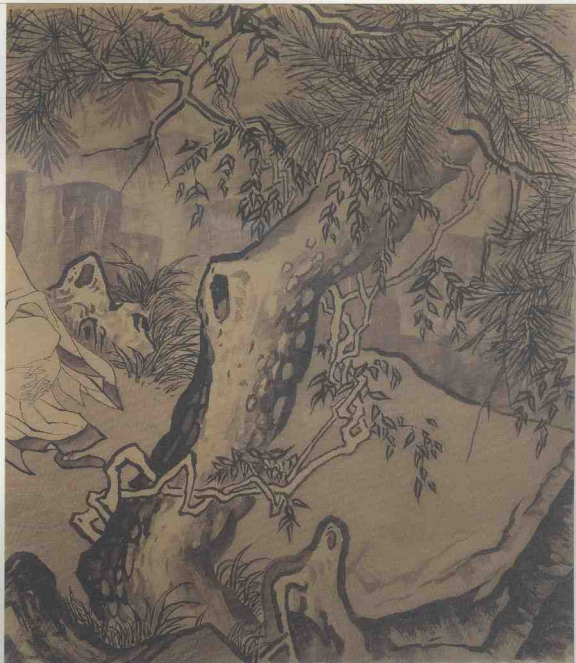


前景以松树布景，老松苍劲有力，上缠古藤，其条下垂，若断若续，使画面产生纵深感、神秘感，更烘托出整个画面的气氛肃穆与沉毅。



松树主干两边用浓墨侧锋勾出，暗部用浓墨细笔略圈数笔，即以水墨晕染浅深，松身之鳞，要画出老松厚重的量感和体积。松枝要注意来龙去脉，用笔劲挺，松针泼辣、肯定、挺健，双勾勾出古藤的浑厚朴拙，藤叶稀疏落落。树根旁的小草用笔要飘逸、自然。

用淡墨晕染松干、藤叶，注意明暗变化。在松针的处理上要参差有致，用淡墨在原有松针的基础上交叉再画上松针，使致产生茂密感。小草的颜色较深，需用淡墨几遍染就。



松干的颜色要亮、透，又要有厚重感。在上赭石时不能一步就位，应层层加染而成，这样既透明，又厚重。松叶用汁绿染上，小草用较深汁绿染上，草的叶端染上淡赭石色。







《采薇图》临摹完成图



柏树主干两边用浓墨中锋，注意墨色的变化，柏树的皴法如画山水一样，干湿相间，层层加厚。柏树叶点与穿插在前面的三组松针注意疏密关系。

用淡墨大斧劈皴画出人物、柏树背后的石壁，注意墨色不同深浅，尽量一气呵成，不要反复叠加。





用淡赭石晕染柏树，要注意颜色不宜过亮，比松树略暗些，使之产生前后之间的关系。柏叶点用墨绿在墨点的基础上略点数笔。

最后用淡赭石晕染石壁、暗部，尤其人物身后再用淡墨绿衬托，这样就突出了人物的亮度。







背托在传统画法中是常见的，是为了使作品正面的色彩更厚实。画的背面，在人物肤色、衣服、小锄、竹筐部分托上白色。上白色比较容易干，很难拖匀，尽量一气呵成，不要反复拖染，否则从正面看画面会产生不匀的色彩。

