

贴近实际的阳宅风水理论；拿来就用的家居宅运指南  
一本专业、详尽、实用的家居宅运百科全书

# 家居 風水

图文小百科

寂航 楚云◎编著

地善即苗茂，宅吉即人荣。

——《三元经》



# 家居 風水

图文小百科

寂航 楚云◎编著



**图书在版编目 (CIP) 数据**

家居风水图文小百科/寂航 楚云 编著. —北京: 中国物资出版社, 2010. 1  
ISBN 978-7-5047-3266-8

I. 家… II. ①寂…②楚… III. 住宅—风水—基本知识 IV. B992. 4

中国版本图书馆CIP数据核字 (2009) 第199857号

策划编辑 李 玲  
责任编辑 李 玲  
责任印制 方朋远  
责任校对 孙会香 杨小静

中国物资出版社出版发行

网址: <http://www.clph.cn>

社址: 北京市西城区月坛北街 25 号

电话: (010) 68589540 邮政编码: 100834

全国新华书店经销

中国农业出版社印刷厂印刷

开本: 787mm×1092mm 1/16 印张: 31 插页: 16 字数: 396 千字

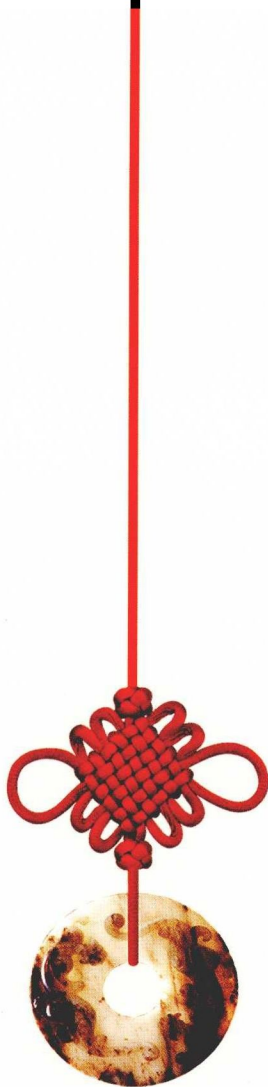
2010 年 1 月第 1 版 2010 年 1 月第 1 次印刷

书号: ISBN 978-7-5047-3266-8/B·0199

印数: 00001—13000 册

定价: **58.00 元**

(图书出现印装质量问题, 本社负责调换)



# 伏羲六十四卦方圆图详解

伏羲六十四卦方圆图也称先天六十四卦方圆图，为宋代著名卜士和风水大师邵康节发明，邵康节发明了“梅花易数”占卜法，先天易学是他的代表学说。伏羲六十四卦方圆图由先天八卦扩展而来，圆图囊括了从宇宙洪荒到社会兴衰再到衣食住行，邵氏有专著《黄极经世》具体阐释；方图则

**方图的排列规则：**从方图的右下角乾卦依次往上，八个卦的内卦分别是按乾一、兑二、离三、震四、巽五、坎六、艮七、坤八的先天卦的次序排列。从乾卦开始，每一行都从右往左看，每一行的重卦的外卦又是按照乾、兑、离、震、巽、坎、艮、坤的先天卦顺序排列。

**圆图的排列规则：**方图代表空间，圆图代表时间，圆图的排列需根据方图的顺序排列。圆圈顶端左边的第一个卦是乾卦，底端右边的第一个卦是坤卦，乾坤两端代表地球的南北极，乾坤之间代表银河。从顶端的乾卦开始，用方图中最下面的一行即乾、夬、大有、大壮、小畜、需、大畜、泰卦依次往左下方排列；然后又把第二行的履、兑、睽、归妹、中孚、节、损、临卦接着第一行的最后一个卦泰卦依次往下排列；第三行、第四行排列方法相同，止于复卦，这样左半球的圆图就排列好了。

右半球圆图的排列先找到右半球的顶端姤卦，从姤卦开始依次往右下方排列，即从下往上的第五行姤、大过、鼎、恒、巽、井、蛊、升卦往右依次向下排，第六行的讼卦接升卦依次向下排列，依此类推，终于坤卦，完成圆图右半球的排列。

## 方图详解（从下往上，从右往左）

第一行

乾：元，亨，利，贞。（天道，君道，刚健，亨通）  
夬：扬于王庭，孚号，有厉，告自邑，不利即戎，利有攸往。（果断，决裂，雷厉风行）  
大有：元亨。（大收获，高高在上）  
大壮：利贞。（壮大，强盛，隆重）  
小畜：亨。密云不雨，自我西郊。（小积蓄，小成就，稳健行事）  
需：有孚，光亨，贞吉。利涉大川。（踌躇，等待，有希望）  
大畜：利贞，不家食吉，利涉大川。（大积蓄，大风险，大行动）  
泰：小往大来，吉亨。（吉祥，亨通，通达）

第二行

履：履虎尾，不咥人。亨。（实践，履行，小心行动）  
兑：亨，利贞。（喜悦，通畅）  
睽：小事吉。（乖戾，背离，反目）  
归妹：征凶，无攸利。（婚嫁，走正道）  
中孚：豚鱼吉，利涉大川，利贞。（诚信，忠诚，感化）  
节：亨，苦节不可贞。（节制，俭省，适中）  
损：有孚，元吉，无咎，可贞，利有攸往？曷之用，二簋可用享。（减损，清淡）

临：元，亨，利，贞。至于八月有凶。（迫临，监督）

第三行

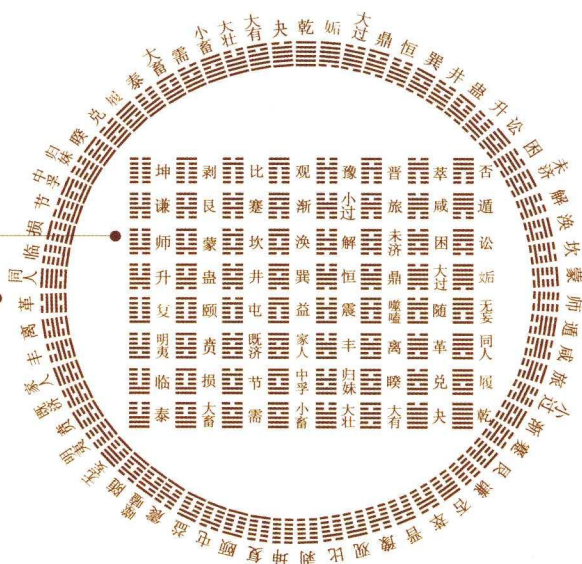
同人：同人于野，亨。利涉大川，利君子贞。（和睦相处，集合，结合）  
革：己日乃孚，元亨利贞，悔亡。（改革，除旧迎新）  
离：利贞，亨。畜牝牛，吉。（附着，光明，亨通）  
丰：亨，王假之，勿忧，宜日中。（盛大，丰满，亨通）  
家人：利女贞。（家庭伦理，家庭生活）  
既济：亨，小利贞，初吉终乱。（完成，功德圆满）  
贲：亨。小利有所往。（装饰，小有成就）  
明夷：利艰贞。（光明受阻，韬光养晦）

第四行

无妄：元，亨，利，贞。其匪正有眚，不利有攸往。（不妄动，希望渺茫）  
随：元亨利贞，无咎。（随从，随和，随便）  
噬嗑：亨。利用狱。（噬咬，咬合，刑罚）  
震：亨。震来虩虩，笑言哑哑。震惊百里，不丧匕鬯。（震动，恐惧，安之若素）  
益：利有攸往，利涉大川。（受益，增益）  
屯：元，亨，利，贞，勿用，有攸往，利建侯。（初生，萌芽，弱小）

主要阐述人道，个人的生老病死、穷通富贵、荣辱得失都能反映，邵氏有专著《梅花易数》为之注解。整个方圆图以上南下北左东右西为方向，把《易经》中的六十四个卦在先天八卦的基础上依照一定的顺序排成一个圆，方图以右下角的乾卦开始，以内卦分别为乾、兑、离、震、巽、坎、艮、坤的顺序依次从下往上排列。伏羲六十四卦方圆图用于风水中，通过圆图和方图的结合，能够准确地算出屋宅与人事的吉凶，了解家宅风水的全貌，为进一步增运、改造风水打下坚实基础。

**方圆图的使用方法：**通过老黄历，查询每十年的十年卦和每一年的值年卦，把方图看做一所住宅的方位图，在方图中找到某一年的值年卦，即可在此位置进行重点增运或改造。



**颐：** 贞吉。观颐，自求口实。（养，谋求口实）  
**复：** 亨。出入无疾，朋来无咎。反复其道，七日来复，利有攸往。（复来，凯旋而归）

**第五行**  
**姤：** 女壮，勿用取女。（相逢，相遇，相依）  
**大过：** 栋桡，利有攸往，亨。（极度过分，利于行事）  
**鼎：** 元吉，亨。（革故鼎新，新机会，新气象）  
**恒：** 亨，无咎，利贞，利有攸往。（恒久，长久，坚持，行事）  
**巽：** 小亨，利攸往，利见大人。（顺从，谦逊，小心行事）  
**井：** 改邑不改井，无丧无得，往来井井。汔至亦未繙，井羸其瓶，凶。（水井，无穷，困顿）  
**蛊：** 元亨，利涉大川。先甲三日，后甲三日。（腐败，惑乱，谨慎行事）  
**升：** 元亨，用见大人，勿恤，南征吉。（上升，亨通，吉祥）

**第六行**  
**讼：** 有孚，窒。惕中吉。终凶。利见大人，不利涉大川。（争论、诉讼、打官司）  
**困：** 亨，贞，大人吉，无咎，有言不信。（穷困，困顿，前途未卜）  
**未济：** 亨，小狐汔济，濡其尾，无攸利。（未完成，难以

**第六行**

成功)  
**解：** 利西南，无所往，其来复吉。有攸往，夙吉。（解脱，缓解，解除困难）  
**涣：** 亨。王假有庙，利涉大川，利贞。（涣散，离散，消散）  
**坎：** 习坎，有孚，维心亨，行有尚。（陷阱，重重艰险）  
**蒙：** 亨。匪我求童蒙，童蒙求我。初噬告，再三渎，渎则不告。利贞。（蒙昧、混沌、启蒙）  
**师：** 贞，丈人，吉无咎。（军队，出兵，驰骋沙场）

**第七行**

**遁（遯）：** 亨，小利贞。（避退，躲闪）  
**咸：** 亨，利贞，取女吉。（感应，夫妇之道，心有灵犀）  
**旅：** 小亨，旅贞吉。（旅行，漂泊不定）  
**小过：** 亨，利贞，可小事，不可大事。飞鸟遗之音，不宜上宜下，大吉。（小过渡，小付出）  
**渐：** 女归吉，利贞。（循序渐进，逐步成功）  
**蹇：** 利西南，不利东北；利见大人，贞吉。（跛脚，陷入困境）  
**艮：** 艮其背，不获其身，行其庭，不见其人，无咎。（山岳，停止，没有起色）  
**谦：** 亨，君子有终。（谦虚，谦和，君子美德）

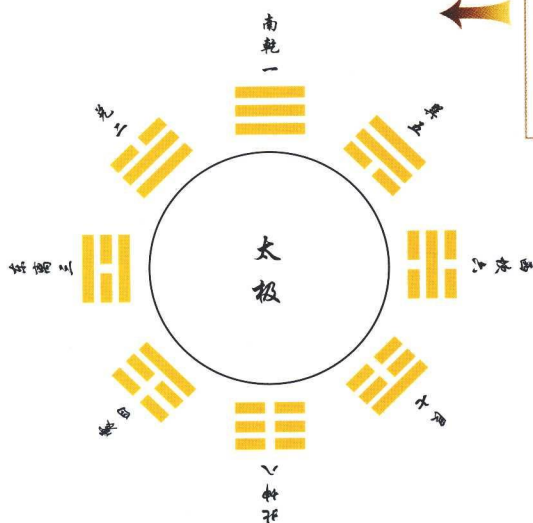
**第八行**

**否：** 否之匪人，不利君子贞，大往小来。（闭塞，晦暗）  
**萃：** 亨。王假有庙，利见大人，亨，利贞。用大牲吉，利有攸往。（会聚，聚合）  
**晋：** 康侯用锡马蕃庶，昼日三接。（前进，长进，晋升）  
**豫：** 利建侯行师。（喜悦，安乐，痛快）  
**观：** 盥而不荐，有孚颙若。（观看，瞻仰，展示）  
**比：** 吉。原筮元永贞，无咎。不宁方来，后夫凶。（相亲，依附，团结互助）  
**剥：** 不利有攸往。（剥落，侵蚀，濒临危险）  
**坤：** 元，亨，利牝马之贞。君子有攸往，先迷后得主，利西南得朋，东北丧朋。安贞，吉。（大地母亲，为臣之道，宽厚包容）

注：括号外为《易经》原文，括号内为简单注释。《易经》经文参见阮元校刻《十三经注疏》。

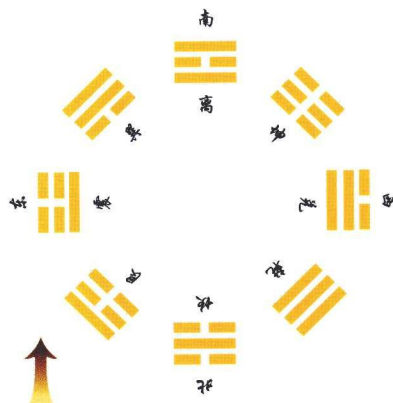
# 八卦方位及五行生克

伏羲八卦方位图



此图为先天八卦图，也称伏羲八卦。如图所示，乾卦居南方，卦数为1；兑卦居东南，卦数为2；离卦居东方，卦数为3；震卦居东北，卦数为4；巽卦居西南，卦数为5；坎卦居西方，卦数为6；艮卦居西北，卦数为7；坤卦居北方，卦数为8。

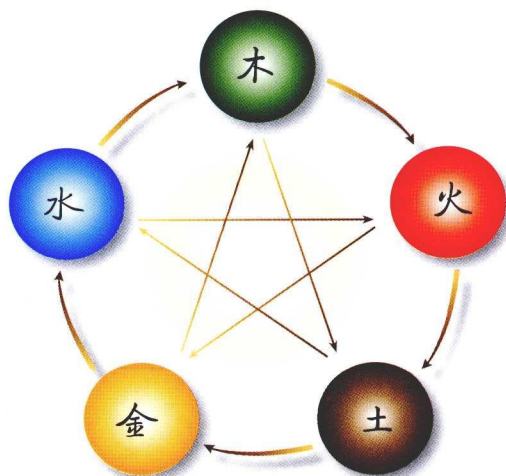
文王八卦方位图



先天八卦一般用在起卦当中，比如梅花易数就以两个数字起卦，这两个数字就对应先天八卦的卦数。在住宅风水中，一般不看先天八卦的方位，而要以后天八卦的方位为准。

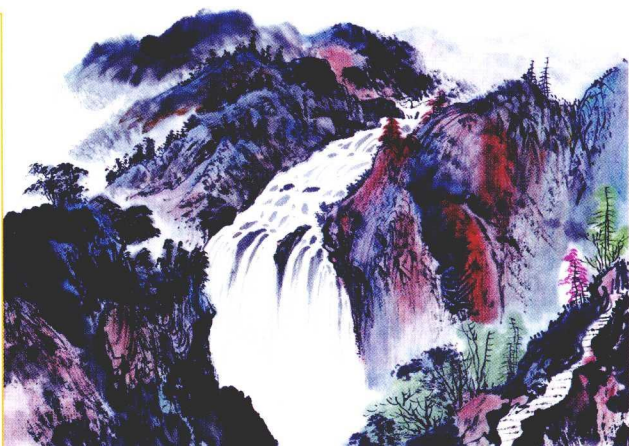
此图为后天八卦方位图，也称文王八卦。如图所示，离卦居南方，卦数为9；坎卦居北方，卦数为1；震卦居东方，卦数为3；兑卦居西方，卦数为7；巽卦居东南，卦数为4；艮卦居东北，卦数为8；乾卦居西北，卦数为6；坤卦居西南，卦数为2。家居风水中所谓的八卦方位，即以此后天八卦的方位为准。

此图为五行生克图。如图所示，红色的圆形箭头代表五行相生，即水生木（水生木），木生火，火生土，土生金，金生水；蓝色的直线箭头代表五行相克，即水克火，木克土，火克金，土克水，金克木。在八卦中，震卦、巽卦属木，离卦属火，艮卦、坤卦属土，乾卦、兑卦属金，坎卦属水；在方位中，东方属木，南方属火，中属土，西方属金，北方属水；在天干中，甲、乙属木，丙、丁属火，戊、己属土，庚、辛属金，壬、癸属水；在地支中，寅、卯属木，巳、午属火，丑、辰、未、戌属土，申、酉属金，亥、子属水。

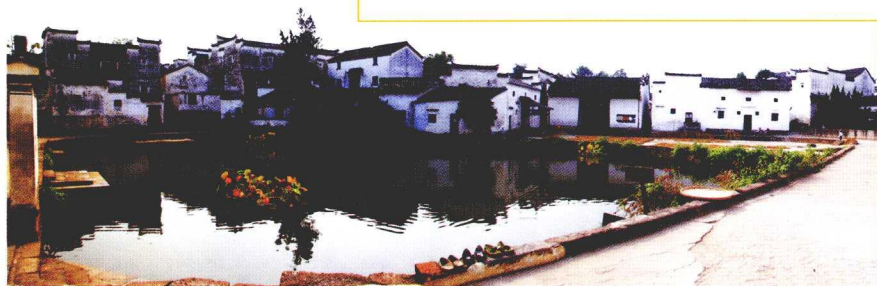


## 风水中的山水

山是风水中最重要的地形之一，风水中也把山喻之为“龙”，龙是有灵瑞之气的吉祥动物。阳宅风水最看重的就是得龙气。看山最重要的就是看山的意境，秀、吉、变、情为好山意境的四个标准，其中清秀是最重要的一点。



吉祥之地的水势宜缓和，随着山势蜿蜒，并在门前环屋而过，形成玉带环绕有情格局，以绵长蜿蜒之势为吉，有利于聚集财气。图为诸葛村，是浙江中西部的一个重要集镇，相传为诸葛亮的第二十七世孙诸葛大狮建造。这里依山傍水，村中间有一个钟池，在岸边设置成环抱有情的格局环绕屋宅而过，碧波荡漾，绿水盈盈，是十分好的水势。



阳宅房屋背后宜有靠山，所谓靠山就是让房屋有所依靠，住在里面更有安全感，宅运也会更稳定。靠山的形状宜美观，略带圆形或方形的山在风水中被认为是吉祥的山势；而尖利的山形、不规则的山形以及没有植被、怪石嶙峋的山形被认为是恶山，房屋以此为依靠反而不好。

图为毛泽东故居，位于韶山乡韶山。这幢普通农舍为土木结构，呈凹字形，坐北朝南，背后有枫梓山、象鼻山等环护，是典型的背后靠山的住宅，并且山形秀丽，山上绿树成荫，郁郁葱葱，不可不说这样的好环境与伟人的成功不无关系。





## 吉宅的客厅布局

客厅是住宅的心脏，会聚了生气、财气和人气，家庭的财运和人缘都与客厅风水关系重大。因此客厅应是住宅中最大的房子，并且方正、宽敞、明亮、整洁。

**电视墙：**客厅设计一道电视墙，能起到美化客厅和催升宅运的作用。文化石是装修客厅电视墙的最佳材料，客厅电视墙的图案不宜有刀形、三角形等带尖角的形状。



**沙发：**沙发是客厅中重要的家具，对客厅风水的影响也很大。沙发应靠墙摆放，这在风水中寓意着背有靠山，能带给人安全感。组合沙发宜成环抱的形状，给人环抱有情的感觉。沙发与会客桌颜色搭配宜协调，并且距离要适中。



**立柱：**客厅安装立柱，会增加客厅的气派，也能带动气场。但是立柱不宜是白色圆形立柱，这样便形似白蜡烛，反而不利于客厅运程。

## 吉宅的卧室布局

卧室是睡眠和休息的地方，设计应以温馨柔和为主。卧室不宜太大，形状宜方正，灯光宜柔和，墙壁的色彩不宜太过鲜艳，否则会影响人的睡眠。

**床头物品：**床头物品的摆放，对人的大脑神经影响最大。因此，床头不能堆放太多杂物，如时钟、金属饰品等，以免刺激大脑，影响睡眠。

**衣柜：**衣柜宜靠着墙摆放，衣柜与床之间应保持一定的距离，靠着床头摆放衣柜不利于卧室风水。衣柜内的衣服摆放要分类储存，整洁有序。脏衣物不能放在衣柜里。



**床上用品：**床上用品的选择宜配合自己的五行和个人爱好。杂和乱是最不利于风水的，因此床上用品不宜太多，并且摆放要整齐。另外，保持使用干净、卫生的床上用品也非常重要。

**床：**人每天约有三分之一的时间在床上度过，卧室风水中关于床的讲究最多。床头一定要靠着墙，床不宜正对大门和窗户，镜子和电视不宜与床正对，床的上方不宜正对着横梁和吊灯，床底不宜堆放杂物。

## 吉宅的书房布局

书房几乎是每个家庭居室中不可缺少的重要组成部分，是家人学习办公和读书思考的地方，在书房设计中，需要保证书房良好的采光和照明，书房环境的安静，装饰风格的大方和雅致，以及书房陈设的整洁有序。



书房作为读书写字的场所，首先要保证自然光照的充足，一般都将窗户设计得比较大，并根据阳光的强弱用窗帘进行调节。在书架和写字台上需要安装照灯和台灯，注意光线的均匀和柔和，以便在自然光线弱和晚上的时候能舒适地看书学习。



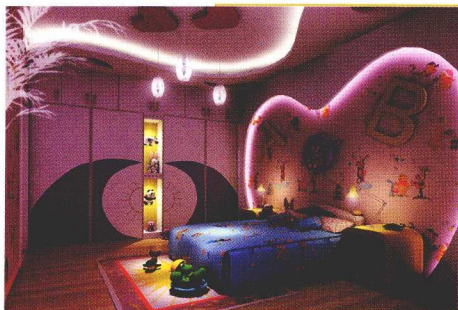
书房的设计格调要简单雅致，不宜过于奢华，要显示出读书人高雅的情操和不俗的格调。



写字台的设置最好选择在书房的文昌位上，文昌位上设座位能起到益智助学的的作用；另外，写字台的背后宜有靠，人坐在那里有安全感和稳定感，并且在风水上有靠山，主能得师长、贵人相助。

## 吉宅的儿童房布局

儿童被称为八九点钟的太阳，会担负起建设世界和照顾周围人的责任。儿童房的设计应充分考虑儿童性格的特点，尽量设计得活泼大方一些。但同时也要保证儿童房的安全，颜色设计要相对明亮丰富，将活动范围设置得宽广一些，要有一定的游戏空间。



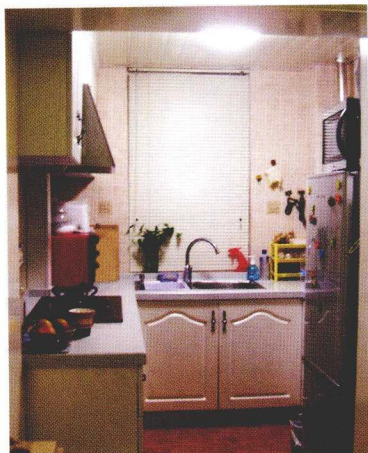
儿童房需要根据儿童不同的年龄段来设计一些具有个性化的装饰，可在布局上活泼一些，采用卡通图案装饰等。



儿童房的采光和照明宜明亮柔和，室内颜色宜明快、亮丽、鲜明，以比较柔和的浅色为主，不宜采用深色的色调。海蓝色的颜色系列使儿童的心情愉悦、安静，视镜开阔、自由。在儿童的活动空间可设置一个隔尘防潮的垫子，上面摆放玩具等。

## 吉宅的厨房布局

厨房是一个家庭中生火做饭的地方，直接关系到人的饮食和生存，也是家居住宅中增加财运的关键区域，因此在风水上有着特别重要的作用。厨房的设计，应以实用、简洁、有序为主，不宜堆放太多的杂物或者有过多的装饰。



厨房宜保证良好的通风和采光，厨房宜设在东方和东南两个方位。厨房的窗台上可摆放富贵竹、铁树头等风水植物增加财运。



厨房的灶台宜选择在东方、东南方或者南方，有利于点燃生气，预示日子越过越红火。灶台上的摆设宜按不同的功能分区域放置。刀具应插在专门的刀架上，而不宜把刀刃悬挂在外面。

## 吉宅的餐厅布局

古人云“民以食为天”，“食色性也”，都说明吃饭是人类生存中最基本的需求，也是人类社会最基本的活动。餐厅的设计宜营造出舒适的气氛和温馨的情调，要求简单、卫生、实用、便捷。



餐厅宜朝向南方、东方和东南方向，应保证餐厅充足的光照，在餐厅向阳的地方可摆放风水植物进行增运。餐厅不宜设在厨房中或与厨房门相对的地方，不宜邻近卫生间。



餐厅的餐桌宜摆放在相对安静的地方。餐桌应根据家庭人数的多少来确定，不宜过大也不宜过小。餐桌最好采用圆形或方形，以木质材料为佳。

## 吉宅的卫生间布局

卫生间是家庭成员进行洗漱清洁的重要场所。卫生间的面积一般比较小，潮湿污秽，应保证充足的光照和通风。卫生间的设计宜简单、整洁、实用，要求较好的防水性、排水性和防滑性，宜把洗浴用品和卫生洁具分开摆放。



**方位：**宜设置在正东和东南方位，是因为这两个方位是住房中太阳照射和通风透气都比较好的方位，有利于保证卫生间的干燥清爽，同时也有利于杀菌。



**地面：**卫生间的地面宜采用防水、防滑的地砖，宜设置得比卧室低，才有利于排污和排水，同时在风水上也符合污秽的场所处于低矮的地方，有利于尽快排放污秽和浊气。

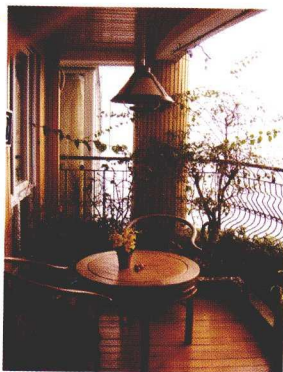


**颜色：**卫生间的用品和装饰最好使用浅淡明亮的颜色，这样能调节卫生间光线，使卫生间看上去较为明朗，不至于显得阴森可怖。

## 吉宅的阳台布局

阳台是一所住宅中最接近大自然的地方，是除了大门之外最重要的纳气口，室内的采光和通风都依赖于此，同时阳台也是家人休息、锻炼、观景和晾晒衣服的场所。阳台的设计需要遵循简洁、实用、美观、大方的原则。

阳台可选择在东方和东南方向，这两个方位是住宅的吉方，尤其适合阳台，古人称“紫气东来”，就是祥瑞之气从东面而来。阳台不宜封闭，宜采用开放型的或者半封闭型的。阳台上宜栽种花草，能给住宅带来生机和活力。



阳台上宜作为绿化场所栽种花草，能够净化空气、吸收噪声、调节室内湿度，营造出回归自然的感觉，同时摆放一些风水植物也可以化解室外产生的煞气，对室内进行风水增运。



## 风水植物

风水植物：植物的风水效用是多方面的，不仅可以为住宅带来生气、旺气，而且还往往具有吉祥如意，能给住宅带来好运。风水植物有室外和室内的，室外植物多为庭院种植，能带来新鲜空气；室内植物能净化住宅内的空气并吸收有害物质。但并不是所有植物都利于健康，尤其室内植物选择宜讲究，一般吉位和旺位摆放常绿大叶植物，凶位和衰位摆放尖利有刺的植物。



**桃树**：桃树如果栽在庭院中，是非常有利于夫妻恩爱和家庭和睦的。但是桃树宜栽在住宅右边，则是宜家之象；若栽在左边，则可能招致妻子红杏出墙。桃花不宜摆放在室内，尤其是夫妻卧室中，摆放桃花可能带来桃花煞。



**莲花**：莲花又称荷花、水芙蓉。“莲”谐音“怜”，是爱情的象征；“荷”谐音“和”，表示家庭和睦；“芙蓉”谐音“富荣”，有着富贵荣华的寓意。宅前有池塘，种上莲花对宅运会大有益处。



**富贵竹**：为常绿大叶植物，属于能带来旺财运的植物，适合摆放在住宅的旺位，能起到催财效用。同时又兼具有竹的品性，是能昌文运、利文昌的风水植物，也适合摆放书房中，增添幽雅情致，提高学习效率。

## 风水宠物

风水宠物：很多宠物都具有灵气和很旺的生气，因此宠物和风水的作用也是相互的。选择适合自己的宠物能催升自己的运程，而住宅风水好养的小宠物也会健康有活力。家居宠物的选择要和自己的生肖相生，避免相克。例如属龙的人就不宜养狗和兔子。



**宠物狗**：狗狗是绝大多数人喜欢养的宠物，狗狗能给人带来财运，还能增添家中的旺气。狗狗的小窝要整洁、干净，狗狗本身也要保持清洁。



**风水鱼**：鱼儿是最有利于家居风水的宠物，因为鱼儿最能旺财。“鱼”谐音“余”，养鱼就是象征着“年年有余”，非常吉利。家中养鱼记得要勤换水和常杀菌，既能给鱼儿提供更好的环境，也能避免养鱼而产生大量的细菌。



**宠物猫**：猫是很具有灵性的宠物，猫咪活泼可爱，能增添家中的生气。风水上，猫同虎一样，五行都是属木，因此五行缺金或缺木的人都适合养猫。