

藏密文库 15

全彩插图珍藏本

白玛僧格/编著

藏传佛教第一奠基人 留下神秘伏藏的伟大预言家

100幅绚丽唐卡 展示莲花生大师传奇一生

唐卡中的 莲花生大师



陕西师范大学出版社

图书在版编目 (CIP) 数据

唐卡中的莲花生大师 / 白玛僧格编著.

—西安: 陕西师范大学出版社, 2008.4

ISBN 978-7-5613-4154-4

I.唐… II.白… III.①唐卡—宗教艺术—简介—西藏

②莲花生(八世纪中叶)—生平事迹

IV.J219 B949 936.1

中国版本图书馆 CIP 数据核字 (2008) 第 038195 号

图书代号: SK8N0245



 藏密文库 系列

项目创意 / 设计制作 / 紫圖圖書 ZIT®

唐卡中的莲花生大师

白玛僧格 / 编著

责任编辑 / 周宏

出版发行 / 陕西师范大学出版社

经销 / 新华书店

印刷 / 北京世艺印刷有限公司

版次 / 2008 年 4 月第 1 版

2008 年 4 月第 1 次印刷

开本 / 787 毫米 × 1

印张

字

书号 / ISBN



如有印装质量问题, 请寄回印刷厂调换



藏密文库 系列

全方位、多角度的唐卡深度解读

唐卡是西藏一种独特的宗教艺术，
它就如同一颗璀璨的水晶，
不仅蕴含着千年藏传佛教的深奥哲理，
更折射出藏民族文化的方方面面，
从悠久的民族历史到神秘的天文历算，
从丰富的地理常识到富丽的民俗文化……
堪称是一部西藏文化的手绘版“百科全书”。

这套“藏密文库”系列图书，
融唐卡鉴赏和佛教知识为一体，
引导读者进入博大精深的藏传佛教天地。
出版以来，得到了读者、专家的鼓励和认可，
也将吸引更多的优秀藏学家、佛学者、鉴赏家，
来共同参与，共同构筑这个宝贵的文库。

封面故事

莲花生大师

这幅唐卡中央主尊即为藏传佛教中最具传奇色彩的莲花生大师。他于公元763年入藏传法，是藏传佛教实际的创立者，被后人称为“珍宝上师”，在雪域高原有着极其崇高的地位。

唐卡中，大师白色身，现寂静相，头戴宝冠，身穿袈裟，左手托嘎巴拉碗，右手结期克印持金刚杵，怀抱天杖，结跏趺坐在法座上。大师左右两侧分别为他的两位明妃，曼达拉娃瑜伽女和益西措嘉。

项目策划/紫圖圖書 ZITC®

www.readroad.com

藏密文库 15

全彩插图珍藏本

白玛僧格/编著

藏传佛教第一奠基人 留下神秘伏藏的伟大预言家

100幅绚丽唐卡 展示莲花生大师传奇一生

唐卡中的 莲花生大师



陕西师范大学出版社

本书将为你讲述

莲花生大师



莲花生大师为公元8世纪印度僧人，梵文名为Padmasambhava。大师原本为乌仗那国王子，后弃王位出家，周游印度广访密法大师求法学习，成为当时神通第一的密宗法师。后应藏王赤松德赞之请，前往藏地传法，是藏传佛教实际创立者，并且主持修建了西藏第一座佛寺桑耶寺，是藏传佛教史上最具有传奇色彩的上师。



莲花化生

莲花生大师并非肉体凡胎，而是在莲花中化生，因此得名，为阿弥陀佛、观音菩萨、释迦牟尼佛身口意之三密化身。



寒林苦修

莲花生大师成年后，弃王位前往恐怖的尸林进行修行，以强大的法力调伏诸空行、妖魔，最终获得巨大的成就。



入藏传法

公元763年，莲花生大师前往藏地弘法，主持修建桑耶寺，翻译佛经，亲传密法，奠定了藏传佛教的基础。



降妖服魔

在藏地传法期间，莲花生大师降伏了诸多的苯教神魔，使佛教得以在西藏稳定发展，这些降魔的故事至今仍在西藏民间流传。



伏藏预言

伏藏、预言是莲花生大师留给后世的两个最大的谜，伏藏的神秘以及预言的准确，至今让人难以解释。



虹化而逝

公元804年，莲花生大师离开西藏前往尼泊尔，终身再未返藏，圆寂时肉身不坏，化虹而逝，成为千古奇谈。



藏密文库 15

全彩插图珍藏本

②

藏传佛教第一奠基人 留下神秘伏藏的伟大预言家

100幅绚丽唐卡 展示莲花生大师传奇一生

唐卡中的 莲花生大师

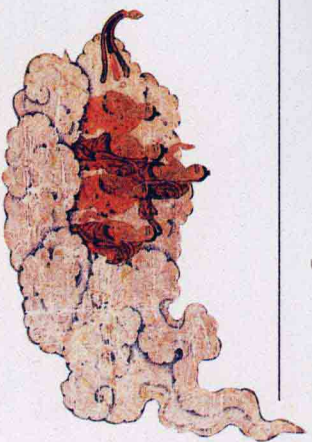
白玛僧格 / 编著



陕西师范大学出版社

莲花生大师净土 布本设色唐卡 19世纪 西藏

这幅唐卡描绘的就是莲花生大师的净土——乌金净土。莲花生大师为公元8世纪古印度密宗大师，生于乌仗那国，传说出生于莲花之中，因此而得名，是当时神通德行第一的大师，后应藏王赤松德赞之请进藏传法，是藏传佛教实际的创始人。由于莲花生大师德行高深，他同诸佛、菩萨一样拥有自己的一方净土，这就是乌金净土。



第三层

第三层中央主尊为阿弥陀佛，两侧绘有白度母、绿度母等，藏传佛教认为，莲花生大师是阿弥陀佛之身的化现。

十方佛

宫殿上方两侧的云彩中各绘有五尊佛，这十位佛代表十方佛，象征佛光无量，遍照十方大千世界。

双身马头明王

唐卡中，马头明王红色身，一面二臂三目，怀抱明妃站立在般若烈火中，明王头顶的马头为其身份的象征。马头明王为观音大士的忿怒身，藏传佛教认为，莲花生大师即为观音菩萨之口的化现。

第二层

唐卡中，第二层中央主尊为莲花生大师，大师左手持嘎巴拉碗，右手持金刚杵，坐在莲花法座上宣讲佛法。

越量宫

佛经中记载，莲花生大师居住的宫殿称为越量宫。此宫殿由四宝化合而成，外观光明清澈，无内外之分，超越限量，无大小之别，因此称为越量宫。越量宫所显现的都是诸佛境界，不是凡夫的心量所能够思议的。





净土第一层

莲花生大师净土布局十分近似桑耶寺的布局，唐卡中，中央为主殿，象征须弥山，四周有四座小殿，代表四大部洲，外围建有围墙，象征铁围山。主殿上首坐有一位宁玛派上师，正在讲法，周围聚有僧人、众生听法。

龙钦巴尊者

唐卡中这部分所绘为藏传佛教宁玛派著名的上师龙钦巴尊者，他被认为是文殊菩萨的化身，其修行与学问成就，深受藏传佛教所有教派的尊崇，著有《龙钦七宝藏》、《四心滴》等佛教书籍二百余种，对藏传佛教的发展有很大贡献。

乌金净土

佛教经典中记载，莲花生大师的乌金净土就在地球上的某处，具体是在南阎浮提中，莲花生大师应藏王赤松德赞之请进藏传法期间，发现南阎浮提西南方有罗刹国，若不加以调伏，将会侵害众生，于是大师施展神通进入罗刹国王的身中，以王的身分调伏了罗刹众生，把罗刹国转化为净土，其所调伏的罗刹众，则都成为勇士与空行。



桑耶寺

唐卡这部分所绘为桑耶寺。公元8世纪，在藏王赤松德赞的资助和莲花生大师、寂护大师的主持下，修建了西藏历史上第一座具有僧伽组织的佛教寺院，它是宁玛派的根本寺院之一。



莲花生大师



曼达拉娃



三代法王像



无量寿佛

目录

莲花生大师净土 /4

唐卡图版目录 /8

编者序 探寻一个跨越千年的传奇 /10

第一篇 具足胜德：神通第一的莲花生大师

- 1. 藏传佛教的开创者 14
- 2. 留下无数伏藏的大师 22
- 3. 师君三尊 29
- 4. 神秘的莲花生大师预言 36
- 5. 唐卡中的莲花生大师 40

第二篇 精研深修：莲花生大师的修证之路

- 1. 佛教密宗圣地——乌仗那国 46
- 2. 莲花中出生的人 50
- 3. 弃王位远行 54
- 4. 在寒林中刻苦修行 62
- 5. 学习天文历算医学——通达五明 74
- 6. 阿修罗石窟受戒为僧人 82
- 7. 追随尊者极喜金刚 86
- 8. 金刚法界宫成就密法 92

第三篇 雪域弘法：莲花生入西藏

- 1. 赤松德赞王时期的吐蕃 100
- 2. 使者延请莲花生大师入藏 106



3. 佛教与苯教之争 116
4. 调伏十二丹玛女神 124
5. 降雪山五长寿女神 134
6. 降伏念青唐古拉山神 140
7. 调伏夜叉、火神 146
8. 选址修建西藏第一座寺院——桑耶寺 156
9. 桑耶寺的护法神——白哈尔神 164
10. 度藏族人出家——开创藏人出家之始 .. 190
11. 空行母（佛母）益西措嘉 196
12. 翻译佛经 206
13. 伏藏密法与加持圣地 214
14. 离藏前的教诫 222

第四篇 开宗立教：莲花生大师与宁玛派

1. 西藏第一座寺院桑耶寺 228
2. 宁玛派的开创 231
3. 带入藏地的大圆满法 236
4. 普巴金刚 242
5. 莲师二十五位心子 246

附录 /254

参考书目 /255



布顿仁钦珠像



宁玛派喇嘛



狮面空行母



益西措嘉



- 莲花生大师 /15
- 松赞干布 /17
- 金城公主进藏图 /18-19
- 前藏佛寺图 /21
- 四臂象头王财神与五空行母 /23
- 空行母 /25
- 莲花生大师 /27
- 师君三尊像 /30-31
- 莲花生大师 /35
- 阿弥陀佛 /37
- 四臂观世音 /39
- 莲花生大师 /41
- 释迦牟尼佛 /47
- 莲花生大师八名号之莲花金刚 /51
- 金刚萨埵 /55
- 莲花生大师八名号之莲花国王 /57
- 莲花生大师 /59
- 国王身莲花生大师 /61
- 莲花生八名号之释迦狮子 /63
- 莲花生八名号之日光上师 /65
- 尸陀林主 /67
- 马头金刚 /69
- 莲花生八名号之怖畏金刚 /71
- 尸陀林双尊坛城 /73
- 斯巴霍 /75
- 天体日月星辰运行图 /77
- 释迦牟尼佛 /78-79
- 声律学师承图 /81
- 莲花生八名号之爱慧上师 /83
- 金刚总持 /85
- 帝释天 /87
- 莲花生八名号之狮子吼 /89
- 莲花生大师 /93
- 莲花生大师 /95
- 莲花生大师 /97
- 苯教祖师辛饶米沃 /101
- 赤松德赞画传 /104-105
- 堪洛却松三尊像 /107
- 莲花生大师双身像 /111
- 三代法王像 /112-113
- 松赞干布画传 /117
- 拉龙白多行刺朗达玛 /119





- | | |
|-----------------------|-----------------------|
| 多结贡都桑 /120-121 | 莲花生大师八名号之莲花生 /194-195 |
| 十二丹玛护法女神 /125 | 莲花生大师 /197 |
| 吉祥天母像 /132-133 | 玛姬拉尊者 /200-201 |
| 长寿五姊妹 /135 | 明妃 /204-205 |
| 玛左嘉摩与长寿五姊妹 /138-139 | 玛尔巴译师 /207 |
| 雅拉香波 /141 | 布顿仁钦珠 /211 |
| 念青唐古拉山神 /143 | 摧破轮回世间莲师 /215 |
| 雅拉香波山神 /144-145 | 莲花生幻化威猛红身像 /217 |
| 玛千彭拉 /147 | 莲花生幻化空行母像 /219 |
| 载乌玛保 /149 | 救度中阴的普巴金刚 /224-225 |
| 红舌空行母 /151 | 莲花生大师净土 /230-231 |
| 宾度罗拔罗堕尊者 /152-153 | 宁玛派僧人 /233 |
| 大昭寺 /157 | 莲花生大师 /235 |
| 桑耶寺 /158-159 | 莲花生大师皈依境 /238-239 |
| 白哈尔 /163 | 莲花生化虹图 /241 |
| 白哈尔 /171 | 普巴金刚 /243 |
| 国王五身 /172-173 | 普巴忿怒莲师坛城 /245 |
| 莲花生大师 /177-180 | 金刚亥母 /247 |
| 西藏第一座寺院——桑耶寺 /181-184 | 君臣二十五人 /249 |
| 莲花生大师净土 /188-189 | 君臣二十五人 /253 |
| 忿怒金刚上师 /191 | |

编者序

一个跨越千年的传奇

在藏传佛教漫长的历史中，有一位十分特殊的上师，他就是被后世视为法力神通第一的莲花生大师。

莲花生大师被认为是释迦牟尼佛、观音菩萨、阿弥陀佛身、口、意三密的化身，藏传佛教实际的开创者与奠基人，藏传佛教宁玛派的创始人，对藏传佛教的建立以及后世的发展有着极其重要的影响，因此为藏传佛教各宗派所尊崇。他不仅为僧侣们所熟知，同时也为普通藏民们所知晓，在西藏各处流传着大量有关大师的唐卡、雕塑和故事。在藏民们心中，莲花生大师早已超越了他上师的身份，而成为佛陀的化现，被认为是“第二佛陀”，虽然他已经圆寂逾千年，但他的事迹却化为一个个传奇，在藏地流传了千年。

莲花生大师在藏语中又被称为“咕噜仁波切”，意为“珍宝上师”，由此可见藏传佛教对他的重视与爱戴。莲花生大师的出身在多种经典、史书中都有记载，但也因此留下了一个千古之谜。根据佛教经典中的记载，莲花生大师出生于佛陀释迦牟尼涅槃后8年，即公元前479年。那么按照藏史中公元763年入藏弘法的记载，大师当时已有千岁，这其中的玄妙让人不得其解。一般认为，莲花生大师为印度乌仗那国的王子，出生于大海上的一朵莲花中，故因此而得名。大师少年时弃王位而出家，周游各地，先后跟随色珠、札巴哈德、阿难陀尊者、吉祥狮子、极喜金刚等密宗大师修习佛法以及天文、地理、医学、技艺、音韵等知识，并且多次只身前往恐怖的寒林进行修行，最终修证得殊胜难量的成就，成为当时神通第一的密宗大师。公元763年，莲花生大师接受了藏王赤松德赞的邀请，进藏弘法。在西藏期间，大师降服了无数的外道邪魔，并主持修建了西藏第一座佛教寺庙桑耶寺，度信徒出家，翻译佛教典籍，传授佛法，促使了西藏最古老的佛教教派宁玛派的建立。



莲花生大师对藏传佛教所作出的各种巨大贡献以及他极富传奇色彩的一生,不仅记载于藏传佛教的历史中,同时流传在西藏民间的神话传说、文学、艺术之中,西藏民间有许多关于莲花生大师降妖服魔的故事;在西藏的史诗《格萨尔王》中,他作为格萨尔王的师父,指引着这位传说中的大英雄;莲花生大师像以及生平同时也是西藏唐卡中一个十分重要的题材,各个画派都绘有众多有关大师的唐卡。

除此之外,莲花生大师还给后人留下了许多的谜团。大师曾在藏地各处以及人的意识中埋下神秘的“伏藏”,等到机缘成熟时被人发掘出来。而已经发掘出来的“伏藏”对后来藏传佛教的发展产生了重大的影响。大师还曾留下一篇预言,描述他所预见到后世所发生的事情,现在这些预言一一应验,其中的神奇玄妙让人难以解释。

对于藏传佛教而言,莲花生大师已经不仅是一个上师,他已经成为一个震烁古今的传奇。历经千年的历史,许多人与事已经在历史的长河中沉积下来,但莲花生大师的事迹依然记录在佛教的典籍、正史和民间的传说中。在这本书中,我们选取了100幅精美的唐卡,通过这些唐卡将散落在各处的关于莲花生大师的记忆连缀起来,以唐卡这种独特的艺术形式,向您展示一位佛教密宗大师传奇的一生。就让我们在唐卡的指引下,去探寻那个穿越了千年的传奇,真实感受一个佛教大师的精神世界。





第一篇

具足胜德： 神通第一的莲花生大师



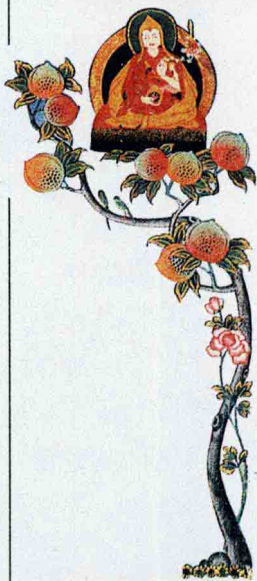
在西藏，莲花生大师可谓是家喻户晓。虽然历史已经过去了千年，但是莲花生大师的丰功伟绩依然在雪域高原流传。从佛教的僧侣到普通的藏民，随便一个人都能够轻松、生动地为你讲述一段莲花生大师的故事。





本篇摘要

藏传佛教的开创者
留下无数伏藏的大师
师君三尊
神秘的莲花生大师
预言唐卡中的莲花生师





藏传佛教的开创者

在西藏，提起莲花生大师，可以说无人不知、无人不晓——因为他是西藏佛教的实际开创者，有“第二佛陀”之称。

莲花生大师，梵名 Padma-sambhava，梵名音译为白玛桑坝哇，藏族人称其为“邬坚仁波且”（ao-rgayn-rin-po-the，意为“邬坚大师”）、邬坚白玛（ao-rgayn-pad-ma，意为“邬坚·莲花师”），出生于印度西北部的乌仗那国（今巴基斯坦西部的卡普利斯坦）。

莲花生大师是藏传佛教密宗的开创者与奠基者，被西藏奉为“西藏最具神通力与加持力的上师”，以及“师君三尊”之一；同时，莲花生大师也是宁玛派（俗称“红教”）的开山祖师。

虽然说，早在悉补野世系第28代藏王拉脱脱日年赞时，就有“天降神物”的传说，即由天上降下一个精美的盒子，里面装有佛教《大乘庄严宝王经》、《百拜忏悔经》以及金塔（一说是《诸佛名称经》、《宝篋经》及一尊水晶观音菩萨像）等佛教物品，但因当时没人看得懂，不知是何物，故把这些天降之物取名为“严密宝篋”，被供养在荣布拉冈宫内。据称，这是佛教传入西藏的最早记载。

再到开创吐蕃王朝的第一代藏王、悉补野世系第33代藏王松赞干布（617—698年）时，因政治联姻而娶了尼泊尔的赤尊公主和大唐的文成公主（618—680年，一说626—680年），因二位王妃学佛的缘故，而有了佛教的信奉，并修建了大昭寺、小昭寺，以及昌珠寺等十二座寺院。但是，当时并没有得到很广的传播或影响。即使松赞干布本人对佛教极有好感，即使松赞干布还以大臣吞米桑布扎新创的藏文翻译了不少佛教经典（当时参与的人有印度人古萨惹、尼泊尔人香达、汉族僧人大天寿等），但他去世后就宣告停止了。

莲花生大师

布本设色唐卡 清代 西藏

这幅唐卡中，莲花生大师白色身，现寂静相，头戴宝冠，身穿袈裟，右手托金刚杵，左手托嘎巴拉碗，怀中抱天杖，结跏趺坐在莲花座上。在西藏，莲花生大师是一个极富传奇色彩的上师，相传他出生于莲花之中，拥有降妖伏魔的神通，同时也是藏传佛教密宗的奠基者、宁玛派的祖师，对西藏地区的历史、宗教等有十分重大的影响。