


邵志芳 高旭辰 著

心理学课程丛书

社会认知

 上海人民出版社

邵志芳 高旭辰 著

心理学课程丛书

社会认知

 上海人民出版社

图书在版编目 (C I P) 数据

社会认知/邵志芳,高旭辰著. —上海: 上海人民出版社, 2009

(心理学课程丛书)

ISBN 978 - 7 - 208 - 08740 - 8

I. 社... II. ①邵...②高... III. 社会认知—研究
IV. C912.6

中国版本图书馆 CIP 数据核字(2009)第 137624 号

责任编辑 周 峥

封面装帧 陈 楠

· 心理学课程丛书 ·

社会认知

邵志芳 高旭辰 著

世纪出版集团

上海人民出版社出版

(200001 上海福建中路 193 号 www.ewen.cc)

世纪出版集团发行中心发行 常熟新骅印刷厂印刷

开本 720×1000 1/16 印张 13.5 插页 2 字数 287,000

2009 年 11 月第 1 版 2009 年 11 月第 1 次印刷

印数 1 - 5,100

ISBN 978 - 7 - 208 - 08740 - 8/B · 772

定价 25.00 元

序 言

对于人类来说,社会认知也许是一个永远的谜团。面对一个三角形,但凡有一点几何常识的人都承认这是三角形。换言之,对于物理世界的事物,我们的认知最终往往是可以取得共识的。

但是,社会认知就不同。对同一个人、同一件事,无论是当时当世,还是千秋万代之后,只要有幸成为谈资,总会有不同的甚至是截然相反的意见。屈原该不该投江?秦始皇该不该修长城?甚至岳飞是不是民族英雄、秦桧是不是卖国贼这样的问题都不时有人翻案。更不要说“红颜究竟是不是祸水?”“读书究竟有没有用?”这样的话题了。每当有人念叨着“千秋功罪,历史自有公论”的时候,历史只有苦笑。

社会认知如此捉摸不定,倒是引起了科学家的好奇。有了人类文明,就有了智者对于这个谜团的艰辛探索。哲学、文学、社会学、心理学、教育学、经济学、法学等等,都是思考这一问题的工具。本书介绍的,只是心理学对于社会认知的贡献。虽然人心难测,但是心理学家通过长期的探索,构建了不少测度人心的方法和解释人心的理论。虽然这些方法和理论本身也毫无悬念地引起了不小的争论,但是它们总算是提供了若干钥匙,帮着我们打开人类心灵之门,粗线条地描绘了人类的社会认知系统。

本书概括地介绍社会认知的研究成果,可以被看作是一部长篇综述。全书分 12 章,分别讲解从最基本的面孔识别到最复杂的民意认识;各章既阐述基本理论,也介绍了学者们对大量现实社会认知现象的研究成果。尤其重要的一个特点是,本书辟出大量的篇幅介绍我国学者近些年来(主要是进入二十一世纪后)的研究成果,引用了数以百计的中文文献,使本书一定程度上成为当代中国社会认知研究的缩影。我们清楚地知道(尤其是在参阅了这些中文文献之后),我国学者基本上还是在西方学者的学术框架下做着跟进性的研究,创新性的成果很少。尽管如此,运用西方学术框架,研究中国人的社会认知,也可以产生巨大的价值。本书介绍这些研究,就是为了向读者提供一些如何研究中国人社会认知的案例。

在阅读本书的时候,还要提请读者注意以下三点:

第一,不要期待从书中找到关于社会问题的现成结论。心理学研究社会认知,只是探索人们对社会性事物的看法是怎样形成的,有怎样的特点,并不直接给出结论。就以“读书有用还是无用”为例,心理学并不回答读书究竟有用还是无用,但可以帮助我们了解什么人觉得读书有用,什么人觉得读书无用,什么情况下觉得有用,什么情况下觉得没有用,等等。掌握了心理学看待问题的方法,就可以用来解释社会上各种各样的观念和认识的形成和特点。

第二,要结合时代背景看待本书介绍的研究。社会认知带有强烈的时代特征。任何一项社会认知研究,由于时代的、地域的、民族的特点,加上研究者的成见,总会带上一定的局限性。还有,很多心理学研究抽取大学生作为被试,虽然他们能够在一定程度上反映出社会认知的一般规律和特征,但是在下结论的时候需格外小心。

第三,本书介绍了中外心理学家大量的研究成果。但是,由于是概括性的介绍,有些研究的细节内容被略去,有些观点可能没有充分阐释。如果读者对某项研究有疑问,不妨找来书中引用的参考文献(基本上都出自正式学术期刊、教材或学位论文等),仔细研读。

虽然我们力图完整全面地介绍社会认知,但是由于学术水平和占有的资料有限,必然是挂一漏万。不过,我们还是如期拿出拙作,敬请同行和广大读者评议教诲,并在此预先表示感谢。

本书大部分内容由我撰写,而其中很重要的两章(“社会认知的内隐性”和“态度”)出自南京空军政治学院心理学系高旭辰老师之手。高老师对社会认知有深厚的积累,开展过深入的研究,对于上述问题有着独到的见解。这两章内容为本书增添了不少光彩。

本书得以面世,有赖于许多人的关心和努力。上海人民出版社在短时间内通过了选题,华东师范大学将本书列为校“985”建设项目的一个子项目,给了我们潜心写作的信心和动力。我的学生李二霞和李树娜阅读了书稿,帮助纠正了其中不少差错。最后,我们要感谢各自家人对本书写作的支持。

邵志芳

2009年4月18日

于华东师范大学

目 录

序言	001
第 1 章 绪论	001
1.1 社会认知与社会行为	001
1.2 社会表征	005
1.3 社会认知研究的方法	011
参考文献	017
第 2 章 社会认知的内隐性	019
2.1 社会认知中的无意识现象	019
2.2 社会认知的内隐测量	022
2.3 内隐测量与外显测量的一致性	033
2.4 内隐社会认知的信息加工	036
参考文献	042
第 3 章 面孔识别	045
3.1 面孔识别的重要性	045
3.2 面孔识别的心理模型	048
3.3 面孔识别的神经基础	054
参考文献	057
第 4 章 情绪认知	060
4.1 需要与情绪	060

4.2	表情和情绪识别	065
4.3	情绪预测	072
	参考文献	074
第5章	态度	077
5.1	态度的概念	077
5.2	态度研究的演变	079
5.3	态度的测量	083
5.4	态度与行为的关系	087
5.5	态度的形成与改变	092
	参考文献	095
第6章	刻板印象	098
6.1	刻板印象的基本概念	098
6.2	各种刻板印象研究	104
6.3	文艺作品与大众传媒在刻板印象形成中的作用	109
	参考文献	113
第7章	隐喻	115
7.1	隐喻的语言和认知功能	115
7.2	隐喻理解的机制和作用形式	118
7.3	隐喻在社会认知中的应用	124
	参考文献	129
第8章	社会图式	130
8.1	图式的基本含义	130
8.2	社会图式的作用机制	134
8.3	重要的社会图式	136
	参考文献	143

第 9 章 社会因果认知	145
9.1 因果认知	145
9.2 因果强度的判断	149
9.3 归因理论	152
参考文献	160
第 10 章 自我认知	162
10.1 自我和自我意识	162
10.2 自我概念	166
10.3 自我意识情绪	173
参考文献	176
第 11 章 群体过程中的社会认知	179
11.1 群体及其社会功能	179
11.2 群体中的行为与认知	181
11.3 群体决策	188
参考文献	193
第 12 章 社会认可	196
12.1 认知还是认可	196
12.2 认可的种类和发展	200
12.3 社会认可的意义	201
12.4 民意	204
参考文献	207

第 1 章

绪 论

1.1 社会认知与社会行为

人们在社会环境中的每一个行为,都是受到其当时的社会认知的影响。

罗宾·阿克特(Robin Akert)是一位著名的社会心理学家,任韦尔兹利学院的心理学教授,获得过皮南斯基杰出教学奖。她在参与编写的《社会心理学》一书中,提到她 16 岁那年的一件事。有一天她和一个朋友在海滨散步,突然发现一艘帆船翻了。她指给朋友看,没有引起朋友的重视。她一直注视着,发现两个船员落水,但还守着倾覆的帆船。朋友的解释是,他们会把帆船立起来的,别担心。对航海一无所知的阿克特疑惑了:这是一个紧急事件吗?我应该怎样做?他们真的需要帮助吗?后来,她走进不远处的一家餐馆,发现很多人正透过一扇可以俯视海湾的大窗户旁观,却没有人采取行动,这使她更加疑惑。她请求酒吧侍者的援助,但他只是耸了耸肩膀,无动于衷。最终,阿克特无比艰难地做出了决定——拨打急救电话,两名落水者因而获救。但是,真正震撼阿克特的还是当时其他人的行为以及自己的感受^[1]。

另一个例子也是关于紧急情况的。一天凌晨,在美国洛杉矶住宅区里,居民们听见一幢黄色房子中发出凄厉绝望的求救声。邻居们听到了求救,但是无人前往查看,无人施以援手,甚至无人报警。后来发现,这幢黄色房子中有四个人被害,一人受重伤,流了 12 个小时的血。(《纽约时报》1982 年 7 月 3 日报道)

类似“见死不救”的报道,在我们的社会生活中屡见不鲜。我们如何

评价这些旁观者？这也是一个有趣的社会认知问题。当读到冠以“见死不救”标题的新闻时，很多人气愤难平，谴责“人心不古，世风日下”，给“漠不关心”的旁观者贴上道德沦丧的标签。这样的简单认识确实很痛快，但是根本于事无补。因为我们真正亲身经历类似情况时，还是难以判断事情的严重性——真的是见“死”吗？为什么别人不去救？会不会是别的原因……

本书试图描述的，就是对于社会行为有着直接影响的社会认知。

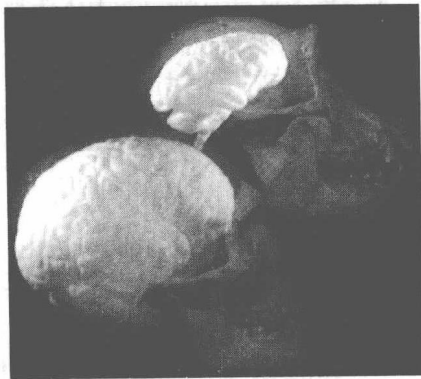
工具认知与社会认知

关于认知，奈瑟(Neisser, 1967)的定义是：个体对感觉输入加以转换、简化、细化、储存、恢复和利用所倚赖的所有加工过程^[2]。显然，认知参与到了人类可能做的每一件事情中。

认知是动物和人类共有的一种心理功能，但是，人类认知与动物认知有着天壤之别，人类的认知对象是极端复杂的，这与人类的两个重要属性有极大的关系：工具性和社会性。

首先，人类学会使用和制造工具，与工具相关的认知活动占据了认知活动极大的成分。人们在日常生活中需要识别的大多数事物都是人造的工具，例如机器、电脑、桥梁、车辆等等；或带有工具性质的事物，例如房屋、炊具、书籍、电视等等。人类发明的最伟大的工具，应该就是语言文字。有些事物虽然不是工具，但是必须运用工具和相应的思想方法去认识。例如，宇宙不是工具，但是如果研究宇宙的起源，科学家不得不利用各种科学仪器作为研究工具，还要遵循一定的科学逻辑和思想方法，才能建立起相关的理论或模型。从这个意义上讲，人类认知的一个重要组成部分，就是工具认知(tool cognition)。

图 1.1 人类大脑占整个身体大小的比例超过任何一种灵长类动物。图中呈现的是黑猩猩(上)和人类(下)的大脑。
(来源：Kenneth Garrett/*National Geographic Image collection*)



其次,人类在长期演化的过程中,其社会形态越来越复杂和精巧。为了能够在如此复杂的社会环境中生存和发展,人们需要处理各种错综复杂的社会关系,采取正确的社会行为,这就需要复杂的社会认知(social cognition)活动作为基础。可以说,人类大脑容量(平均1400克)远远超过动物界最聪明的黑猩猩(平均400克,见图1.1)的两个最大动力源,就是工具认知和社会认知。本书主要讨论的,就是社会认知。

社会认知

什么是社会认知

社会认知是建立在利益基础上的、对于社会性事物所进行的感知、记忆、理解、推理、沟通和协商的过程。

社会性事物包括微观的和宏观的两个方面。微观的社会性事物,指的是他人的心理和行为;对于这些事物的社会认知帮助个体处理人与人之间的直接关系。宏观的社会性事物,指的是社会的普遍现象,例如社会阶层、党派、政府、法律、道德、理想等等,对于这些事物的认知帮助个体处理个人与社会的关系,进而间接地影响到他处理人与人之间的关系。

心理学家从不同的角度看待社会认知,因而带有不同的侧重点。伊森和黑斯托夫(Isen & Hastorf, 1984)认为,对于认知过程的理解是认识复杂的社会行为的钥匙。戴蒙(Damon, 1981)认为,社会认知有两个相互联系的方面:社会认知的“组织方面”——构成个体的社会知识、制约其对社会现实的认识的范畴和原则;社会认知的“过程方面”——通过社会互动而发生的沟通和变化。科斯林和卡根(Kosslyn & Kagan, 1981)指出,社会认知通常指两种认知:关于个人和群体的认知;具有情感、动机态度和情绪色彩的认知。尚茨(Shantz, 1984)认为,社会认知通常指的是对于人、自我、人际关系、社会群体、角色和规则的认知,以及对于这些观点与社会行为的关系的认识。克鲁斯和利顿(Crusel & Lytton, 1988)认为,社会认知研究的是他人和自己的心理事件,以及人们对社会关系的思考^[3]。本书对社会认知的阐述,将尽可能照顾到上述学者提到的各个方面,同时力图将其整合为一个有机的体系。

社会认知的特征

社会认知区别于非社会认知的关键特征,就在于认知者的切身利益对于社会认知起着决定性的导向作用。正是由于利益,对于同一社会现象,就会有不同的社会认知;即使是同一个人,对于同一问题的看法也可能前后不一。

利益是一切社会行为的出发点和归宿。很多人不愿意承认这一点,似乎提到利益,就是功利主义。但是,每一个人都有自己的利益诉求,每一种社会制度都是建立在利益的基础上的,每一项法律法规都是用来调节利益关系的,每一个政党都会将其对利益问题的表述放在其党纲的核心位置。早在十八世纪,英国启蒙时期的思想家边沁就提出,国家的政策应该是为了实现大多数人的最大幸福。中国共产党提出的“三个代表”之一,就是“代表中国最广大人民的根本利益”。可见,利益问题是认识社会的关键所在。

社会认知正是在利益计算的基础上进行的。假定一个落水者在河里挣扎,一位路人经过,没有下河救援。这位见死不救者是否应当担责?对于这样的问题,法律的回答可以很不“道德”:无责任。这完全合乎利益计算法则。道理很简单,路人下河救援的可能结果有3种:2人生还,1死1生,2人死亡。平均下来,与无人救援的结果(1人死亡)相同。如果规定这种情况下的见死不救者应当担责,不仅没有增量收益,还要动用资源来为“见死不救”行为举证。因此,法律不可能规定在这种情况下路人必须下河救人,但是可以规定相关救援部门不得“见死不救”,因为它们援救成功的概率远远高于路人。出于同样的原因,法律可以惩处那些违反具体条款的人,却不能处罚那些法律没有明确禁止的行为,因为这些行为有的可能有害,有的无害,有的甚至有益于社会。

利益的计算不仅对社会认知起着导向作用,而且通过社会认知影响着人的非社会认知。以至于列宁在《马克思主义和修正主义》的一开始就引用了一句著名的格言:“几何公理要是触犯了人们的利益,那也一定会遭到反驳的。”^[4]这并不是危言耸听。希帕苏斯发现了无理数,结果被毕达哥拉斯的门徒投入海中;布鲁诺为了捍卫哥白尼的日心说,被教会活活烧死;就连支持日心说的伟大的科学家伽利略也被教会两次判刑;罗巴切夫斯基创立了非欧几何,结果遭受了长达30年的讥讽和诋毁;英国著名生理学家约翰·亨特的雄鸡睾丸移植手术在内分泌学史上具有划时代意义,不料其实验记录被他的妻弟暗地里烧毁;著名化学家杜马为了名利,竟然不顾师生情分,对自己学生罗朗提出的有机物一元论,始而极力反对,继而据为己有,最终竟然把罗朗排挤到边远地区去教书^[5]。这样的深仇大恨从何而来?说到底,还是利益使然:教会为了自己的统治,同行为了自己的饭碗。

社会智力

如果说智力(intelligence)是保证个体有效地认知客体、适应生存环境的能力的话,那么,对于社会性事物的认知能力,即社会智力(social

intelligence)应当在智力结构中占据重要的位置。

社会智力虽然是一般智力的一种表现,但是这并不意味着一般智力强的人必然具有较强的社会智力。原因在于,社会智力的发展以社会经验的积累为基础,而且与个体的性格密切关联。内普(Gnepp, 1989)的实验证明,相同智商的儿童中,乐群的、受欢迎的儿童根据他人的行为推测其内心状态的能力显著高于不乐群的或不受欢迎的儿童^[6]。

1.2 社会表征

正如表征(representation)是人类认知的核心问题,社会表征(social representation)也是社会认知的核心。

社会表征及其特征

社会表征

从冯特开始,对于“社会表征”就有了一定的思考。那时候,这一术语的意思大略相当于“集体心智”,与“个体心智”相对应^[7]。到了二十世纪六十年代,法国社会心理学家莫斯科夫茨(Moscovici)把社会表征看作是独立于个体的、持续存在的、拥有自身的文化涵义的一个社会共识(common sense)体系,其中包括各种预想(preconceptions)、形象(images)和价值(values)^[8]。与个人表征不同的是,社会表征是由特定社会历史背景下的社会成员所共享的知识体系。

社会表征的特点

(一) 共享性和差异性的统一

社会表征是人们通过交往和对话形成的社会共识,为同一群体中所有成员所共享,因而构成成员间交流和沟通的基础。但是,这种共享总是有一定的范围的。有时,一个群体的社会共识会遭到另一个群体的强烈反对。所谓“道不同不相为谋”,正是社会表征的群体差异的体现。群体差异中最常见的是由于性别、年龄、种族、文化传统或利益集团等原因造成的差异。例如,不同年龄的人对于同一事物,由于生活经验的不同,可以产生巨大的认知差异(代沟)。年长者认为节俭是美德,而年轻人却对挣钱不花感到不可思议。即使在同一群体内部,也不存在绝对相同的社会共识,而是在基本观点相同的情况下存在着个别差异。

(二) 理喻性和规范性的统一

社会表征作为一种共识,是建立在人们的实践经验和文化传统的基础上的,是经过在一定范围内的民主讨论逐步建立起来的,而且会随着

实践的发展逐步改进。因而,社会表征具有相当强的合理性,容易得到社会成员的理解和接受。这是社会表征可以以理服人的特征。但是,当一定的社会表征在群体中占据统治地位以后,又会在一定程度上强制性地规范成员的行为。当然,这种规范作用并不是绝对有效的。例如,诚信是做人的根本,这可以说是一种社会共识,但是,真正要建立诚信社会,除了说服教育之外,相应奖惩体系(法律和法规的强制作用)还是必不可少的。

(三) 继承与发展的统一

与一切事物一样,社会表征也是会发展变化的。不过,社会表征既然是人们的共识,它必然具有历史继承性。每一个新共识总是从旧观念中脱胎出来的,同时又增添了新的内容。目前,我国政府和人民对于建设节约型社会已经形成共识。节俭是中华民族的传统美德,但是节约型社会不同于传统的节俭,更不是要大家回到过去消费水平严重低下的年代,而是提倡适度消费,提高消费的质量,避免无谓的奢靡和浪费。

社会表征的分类

表征的存在形式主要有:基于规则(rule-based)的表征、基于线索(cue-based)的表征、基于样例(exemplar-based)的表征和基于图式(schema-based)的表征。邵志芳(2006)考察了这些表征的逻辑性和灵活性,建构起一个能够整合上述表征形式的两极结构模型:以基于规则的概念为一极,基于图式的概念为另一极(见图1.2),从基于规则的概念到基于图式的概念,表征的逻辑性越来越弱,但是灵活性越来越强^[9]。

图 1.2 概念的多重表征及其两极结构



基于规则的社会表征

基于规则的表征是一种最严密的、最富于逻辑性的表征形式。在对于物理世界的事物的识别中,我们常常根据事物的特征表(feature list)进行模式识别;在科学研究中,科学概念以该类事物的关键特征(或规则)作为定义。由于是基于特征或规则,这种表征往往可以用语言以特征表或定义的形式描述出来。对于这种表征,理论解释最完备的当属假设检验理论(hypothesis testing theory)。该理论主要是针对概念学习的,在二十世纪七十年代之前一直占据概念形成学说的支配性位置,布鲁纳(Bruner)等人是这个学派的主要代表。他们认为,概念形成是一

种有目的、有意识、有计划,并且有高度组织性的行为;在概念形成过程中,个体不断提出假设、验证假设,从而逐步认识到所探究的类别的共同特征或属性,最终形成对该类别的心理表征^[10]。假设检验理论认为,一类事物的任何一个成员都包含着规则中所规定的必须具有的特征,这是基于规则的表征的逻辑性的高度体现。

就社会认知而言,司法领域存在着较多的基于规则的表征形式。例如,什么是盗窃罪?法律界认为,盗窃罪是指以非法占有为目的,秘密窃取数额较大或者多次盗窃公私财物的行为。这说明,盗窃罪的关键特征是:(1)犯罪以非法占有为目的;(2)犯罪需有直接故意;(3)窃取公私财物;(4)采用秘密手段将财物置于盗窃者的控制之下;(5)达到法定数额或次数。

又如,关于贪污罪的定义是:国家工作人员利用职务上的便利,侵吞、窃取、骗取或者以其他手段非法占有公共财物的行为。这说明,贪污罪的关键特征是:(1)犯罪以非法占有为目的;(2)犯罪需有直接故意;(3)侵犯公共财物;(4)利用职务之便;(5)犯罪的主体是国家工作人员。

由于法律规定都比较明确、具体,所以在一般情况下,法院根据法律条文做出判决有较强的逻辑性。尽管有时也会产生争议,但是这些争议也将在更明确的、具体的条文(司法解释)下得到解决。

基于规则的表征灵活性最差,有许多问题不能解释。例如,我们会觉得,麻雀是“鸟”的有代表性的或典型的例子;而鸭子虽然也属于鸟类,但它们个头比较大,又不会飞(倒是会游水),好像不是典型的鸟,没有什么代表性。在社会认知领域,更多的事物难以基于规则加以表征。例如,什么是英雄?什么是“君子”?确实难以给出抽象而明确的定义。但是,难以定义的事物可以通过一些线索加以表征。

基于线索的社会表征

对于比较复杂的社会现象,人们虽然不能很清楚地用一个或一系列规则加以准确的描述,但是在行为中可以很好地做出合乎规则的反应。例如,虽然我们不一定说得出“英雄”的定义或关键特征,但是这并不妨碍我们授予他人英雄的称号。这说明,在人类社会认知系统中,存在着更灵活的表征方式,其中之一就是基于线索的社会表征。

线索也是一种特征。这种特征不是某个类别必须具备的关键特征,却是直接可见的区别性特征。换句话说,线索是表面特征,是规则在类别成员中曲折的、断续的表现。因此,基于线索的表征在逻辑上不像基于规则的表征那样严密。例如,鸟的关键特征是“有羽毛”,而不是“会飞”,但是很多人鉴别鸟的依据就是会不会飞。这是因为羽毛有助于飞

翔。结果,我们就用一个表面的、功能性的特征“会飞”代替了本原性的关键特征“有羽毛”。用“会飞”作为线索,我们经常得到正确的判断,虽然有时也会出错,例如认为鸭子不是鸟,或者认为蝙蝠是鸟。可以看到,线索与概念的规则之间的关系是:规则成立时,线索出现的可能性高;规则不成立时,线索出现的可能性低。换言之,规则和线索之间存在着不稳定、不精确的对应关系。在线索基础上建立起来的概念表征可以帮助人们以不同于随机水平的方式对相应刺激进行分类,它与基于规则的表征相比具有较强的灵活性。

关于英雄的认识,是典型的基于线索的表征。中国新闻网曾发起过一场“我心目中的英雄”的网络调查。对于英雄人物的特征,就有多种不同的看法。在4 000多人的投票中,最多的是“永远保持积极、乐观的生活态度”(1 401票),其次是“正直勇敢”(1 214票)和“舍己为人、大公无私”(1 128票),甚至还有“善良、有爱心”(691票)^[11]。我们显然无法认为上述品质就是英雄的鉴别依据或关键特征,但是确实可以认为,这些品质可以作为判断的线索,因为具备这些品质的人更倾向于成为英雄。

又如,关于“君子”,也没有一个明确的定义或判断规则。但是,“君子”身上可能更多地表现出一些行为特征。在《论语》中,就有许多地方提到“君子”的这些行为特征,有时还将“小人”的行为作为对照。例如:

人不知而不愠,不亦君子乎?

君子食无求饱,居无求安,敏于事而慎于言,就有道而正焉,可谓好学也已。

君子周而不比,小人比而不周。

君子喻于义,小人喻于利。

君子坦荡荡,小人长戚戚。

君子成人之美,不成人之恶。小人反是。

君子惠而不费,劳而不怨,欲而不贪,泰而不骄,威而不猛。

.....

这些特征可以作为判断一个人是否达到“君子”境界的线索。

刻板印象(stereotype)是一种典型的线索表征。刻板印象指的是人们对某个群体的相对概括而顽固的看法,是一种粗略的概念,这种概念没有严格的定义,只有一些表面的特征,但是形成后很难改变。卡茨和布雷利(Katz & Braly, 1933)研究了美国白人大学学生的种族刻板印象。结果发现,他们比较一致地认为,英国人因袭保守、热爱传统、聪明而又有绅士风度;日本人聪明、勤勉、进步、机灵、狡猾;黑人迷信、懒惰、无忧无虑、无知、爱好音乐;中国人则迷信、保守、狡猾、热爱传统、忠于家庭^[12]。

基于样例的社会表征

样例(exemplar)是更灵活的表征形式。在许多情况下(尤其是社会概念的形成或儿童的概念学习中),学习者不需要掌握规则,也不需要掌握线索,只需要观察和积累样例,就能完成分类活动。这时,样例就是某类事物的代表。样例表征的逻辑性更差,但是灵活性更强。

在上述关于英雄的调查中有一个问题是:“下列哪个中国人的名字使你想到英雄?”结果,在4 000多人次的投票中,得票最多的是毛泽东(2 536票)、任长霞(777票)、杨利伟(458)等人。这说明,在人们的心目中,英雄不仅可以用形容词描述其特征,还可以用样例加以表征。

与基于样例的表征相关的理论是样例学习理论和原型学习理论。

样例学习理论是以罗施(Rosch, 1973)为代表的心理学家提出的^[13],他们认为,在自然情况下,概念形成以样例学习为主;自然概念往往没有准确的定义,其内涵和外延往往比较模糊,因此,人们头脑中的自然概念难以由若干个明确的关键特征来表征,而是由对于样例的记忆来表征。概念形成的过程就是积累样例来表达概念的过程。

不同的样例不同程度地表征概念,而典型的几个样例承担着表征概念的重任。从上述关于英雄的调查结果可知,毛泽东、任长霞、杨利伟等是当代国人心目中英雄的典型样例。而李素丽(184票)等人虽然也是各个行业的优秀代表,但未必是英雄的典型样例。

即使是可以用关键特征加以定义的概念,也可能采取样例表征的形式。例如,“女性”完全可以用生物学性状加以定义。但是阿姆斯特朗(Armstrong, 1983)等人发现,在人们的心目中,不同的女性对于这个概念的代表性(隶属度)也是不同的,依次是(后面括号中的数据越大说明代表性越差):母亲(1.7)、主妇(2.4)、公主(3.0)、女招待(3.2)、女警察(3.9)和喜剧女演员(4.5)^[14]。可见,样例表征具有相当的普遍性。

原型理论可以说是特殊意义上的样例学习理论,它也强调样例在概念学习中的作用。与样例学习理论的区别之处在于,它主张概念由大量样例的综合、简约或抽象的形式——原型(prototype)来表征;而样例学习理论主张概念直接由样例来表征。原型可以看作一种特殊的表象,其中包括了某类事物的典型表征;它最容易提取出来与类似的新事物进行比较,从而确定该事物是否属于该类别。

这里说的原型与文学上说的人物原型截然不同。小说中人物的原型在认知心理学中基本上可以算是一个样例,是真实存在的人物。而作家创作的人物,却是真正的原型——经过综合、简约等加工而形成的表象。小说中的人物,往往“脸在北京,嘴在浙江,衣服在山西”(鲁迅语)。