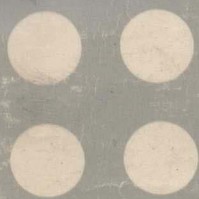


住宅设计参考图选



国际住房年
中国《七五》城镇住宅
优秀设计获奖方案汇编



全国城市住宅设计研究网 编

敬告读者

欲购本集读者，《全网》已将图选分发各地，请按下列订购处就近直接联系函购即可。

订购处：

北京市住宅建筑勘察设计所
(东城区南湾子11号)

中国建筑标准设计研究所
(车公庄大街19号)

哈尔滨市住宅建筑设计院
(东风街94号)

长春市民用建筑设计院
(西长春大街111号)

沈阳市民用建筑设计研究院
(四径街群芳里9号楼)

大连市民用建筑设计院
(中山区五洲路30号)

天津市房屋鉴定勘测设计院
(和平区新华路9号)

西安市房地产设计研究所
(下马陵4号)

济南市住宅建筑设计研究所
(经五纬二路)

成都市房屋建筑设计所
(东风路一段三号)

重庆市房产局住宅设计室
(人和街102号)

昆明市住宅设计研究所
(威远街5号)

广州市住宅建筑设计院
(越华路43号五楼)

上海市房屋管理科学技术研究所
(复兴西路193号)

南昌市民用建筑设计研究所
(戴家巷51号)

武汉市民用建筑设计研究院
(汉口洞庭街39号)

编辑发行：全国城市住宅设计研究网
(南京市华侨路52号)

技术编辑：开彦 赵冠谦

责任编辑：张庆仲 徐东升

封面设计：金中

印刷：无锡县教育印刷厂

工本费：每册6.50元

住宅设计参考图选

4

(内部交流资料)

住宅设计参考图选



国际住房年
中国《七五》城镇住宅
优秀设计获奖方案汇编

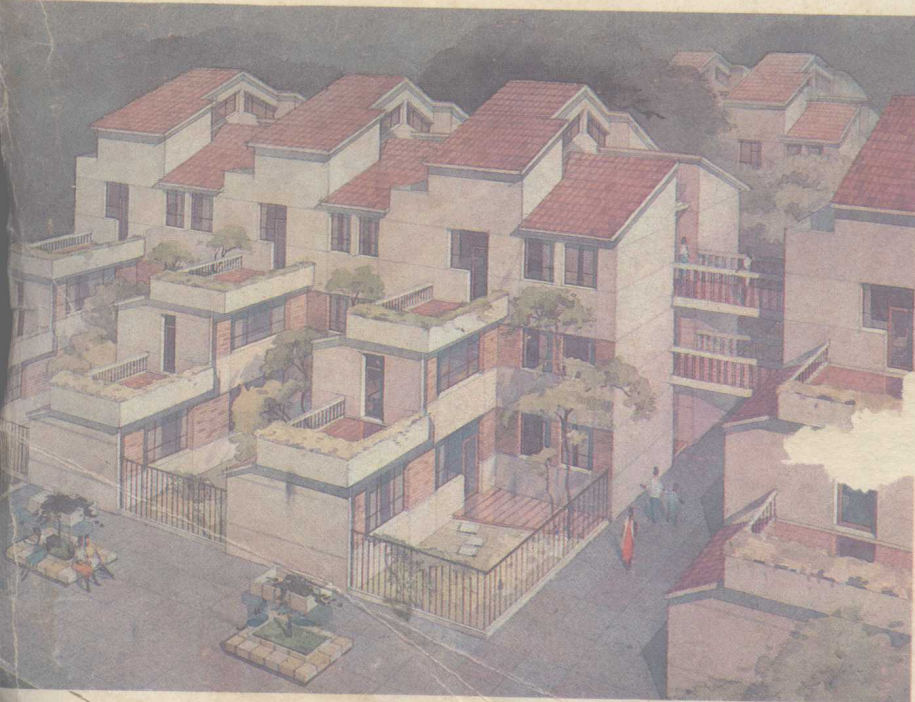
全国城市住宅设计研究网 编

1988·南京·

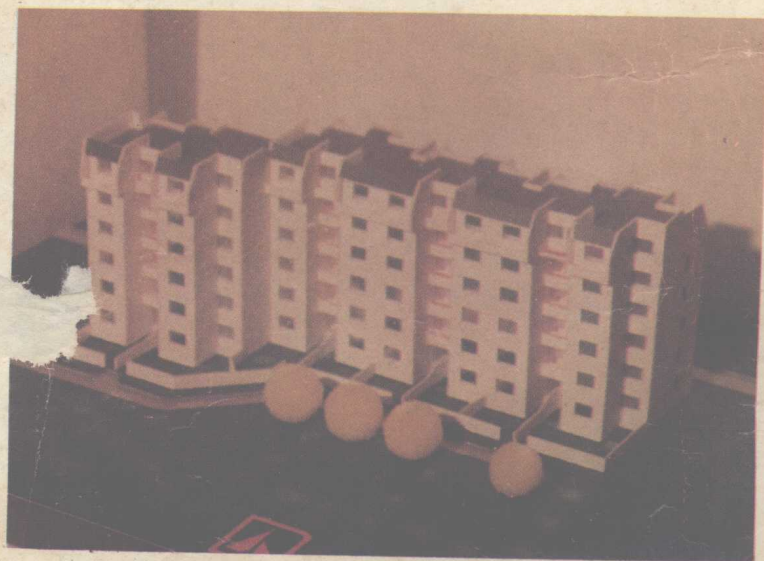


◀广州大厅住宅（广州 张士征）

▼多层台阶式住宅（浙江 丁晓芬 咸秀丽）



◀台阶式联片住宅（河北 焦毅强）



▲上海七五住宅南厅方案（上海 方菊丽）



中国住房年图徽



国际住房年图徽

国际住房年的奉献——写在前面

国际住房年——中国“七五”城镇住宅优秀设计方案汇编和大家见面了！这是我们奉献给全国住宅建设战线的一支鲜艳的花朵。

联合国确定1987年为“为无家可归者提供住宅国际年”旨在唤起社会各界对住房问题的进一步关注，促进各国政府为解决住房问题作出实质性的努力。我国为此组织了一系列的活动。本汇编收集的45个优秀方案及21个推荐方案，全部选自于1987年10月在北京举办的“国际住房年——中国“七五”城镇住宅优秀设计方案展览会”这是近年来全国优秀住宅方案的空前汇集，是我国当前“更新住宅设计”活动中优秀的代表！

这些参展的作品，是根据建设部设计局和中国建筑标准设计研究所1986年6月颁发的“七五”城镇住宅试验要点建议，由建设部统一布置进行的，中国建筑标准设计研究所承担了具体的组织工作。至1987年8月止，各省、市、自治区建设厅（委）及大区标办在全国各地积极发动，广泛开展了“七五”城镇住宅设计竞赛活动。涌现了近5000个设计方案！其发动面之广，方案量之多，内容之丰富都超过了建国以来历次住宅设计方案竞赛活动。

本图集收编的各个方案不同程度体现了住宅试验要点中提出

的目标：“坚持本世纪末在我国实现小康居住水平的发展目标，坚持‘七五’期间城镇住宅要实现面积不增加，功能要改善，节约土地，节约能源，一户一套的方向发展。”和以往相比，这些方案更多地考虑了现代居住行为模式的影响。“大厅小室”式住宅设计得到普遍的重视和应用。不少方案还从传统民居，地方风格中吸取营养，创造了富有传统形式的街坊院落式，跌落四合院式，凹口天井式，台阶花园式，蝶式等多种类型，丰富了小区的环境。几乎所有的方案均从住宅室内设计着手，利用有限的面积创造了丰富实用的空间，特别是厨房、卫生间——常被人们称作住宅的心脏部分，得到了设计者更多的重视。

编辑过程中，得到了建设部设计局及房地产业管理局有关同志的亲切指导，得到了建设部城镇住宅研究所的大力支持，这里表示深切的感谢。中国建筑技术发展中心赵冠谦副总建筑师担负了本图集的技术校正工作，为图集的编辑质量作了可靠的保证。这里特别要提的是全国城市住宅设计研究网为图集提供了出版的园地，承担了最为繁重的整理、描图、排版和发行等工作，为图集的顺利出版作出了重要的贡献！

由于时间仓促，图集还可能有这样那样的缺点和错误，预先向读者致歉。

国际住房年——中国“七五”城镇住宅设计经验交流会秘书组

一九八七年十二月北京

住宅设计事关城乡面貌、社会发展和千家万户的切身利益，必须给以高度重视。

董如棠
一九七九年九月廿六日

更新住宅设计，创造良好的居住环境

——中国“七五”城镇优秀住宅设计方案综评

马韵玉 开彦

住宅作为城镇建设的主体，有着与人民生活息息相关的联系。随着近年来我国科学技术经济文化水平的提高，人民居住模式有了新的演变，要求住宅设计赋予新的概念，增添新的内容。建筑工作者为此作了不少的努力，取得了不少的成绩。但是由于种种因素的限制，住宅设计在居住功能、环境质量、外部造型等各方面仍然存在着缺陷和不足之处，需要我们住宅设计科研人员继续努力，期望在“七五”期间不断涌现出能满足广大居民需要的优秀作品。

1987年国际住房年，在全国各省市、自治区广泛开展的“七五”城镇住宅设计竞赛的活动中，涌现的45个中国城镇住宅优秀设计方案和21个推荐方案，充分显示了我们各地的住宅设计人员的创造能力，其成果显示了“七五”住宅的更新动向。

一、“七·五”城镇住宅设计更新动向

1. 以居住行为模式作为住宅设计的主要依据。

住宅是一个家庭日常生活和使用的全部空间，在进行住宅设计时，要为家庭充分利用业余时间和全面发展个性创造条件，也为合理地组织家庭活动，使家庭每个成员的身心健康得到全面发展创造条件。住宅内部的功能合理，在很大程度上取决于如何能与居民的居住行为模式相适应。在不同的历史时期，不同的物质文化和社会意识观念的条件下，居住行为模式有很大的区别。如生存型住宅以“食寝”为主行为，小康型住宅则以“起居”为主行为，今后将向舒适型住宅发展，那时会有更高的要求。

近年来，由于生活水平的提高，家用电器的普及，又因开放搞活的经济政策的影响，人们的社会活动普遍增加。人们对住宅功能要求变得多样，住宅的居住模式概念有了新的转换，已不再满足于“食寝分离”的小厅式住宅和“住得下、分得开、住得稳”的小面积多空间住宅，进而要求能满足以起居生活需要为主的大厅式或起居室型住宅。

为适应社会的不同需求，对青年住宅，老年公寓，和两代户住宅也有了深入的探讨。

2. 注重标准化和多样化的完美统一。

住宅的经济性和量大面广的规模，决定了它必须走标准化、工业化的道路。功能要求的不同，以及地方传统与时代感，又决定了它多样化的属性，两者完美的结合才是优秀作品。

本汇编“七五”优秀住宅方案，不少作品又有了深刻的理解，其特点是：首先注重了模数协调理论的指导，使优选参数系列在住宅工业化发展中发挥作用。有些方案还采用了双轴线定位法，不但对构配件的统一起了很好的作用，而且为发展住宅内部的配件，室内设计走上组合化、系列化和商品化提供了先决条件。在手法上，通过新技术的采用，实现灵活空间的设计，增加了住宅的应变能力，使住宅具有相当的“可选性”和“可变性”。方案中还有作者巧妙地运用异型定型的原理，既满足了工业化的要求，又具备多种组合的条件，做到完美的统一。

3. 发扬住宅的地方特征。

借鉴民居的传统的设计手法、符号，体现住宅地方风格的做法，在“七·五”城镇住宅优秀设计方案中得到了发扬。

从群体空间组合，个体造型到室内空间构成，细部装修，进行了较全面的探索。在群体布局中借鉴了传统的街坊和庭院布置手法，为邻里交往提供了共享空间。在个体建筑中，采用了“先院后宅”的传统空间层次，将必要的交通面积与阳台组织在一起，成为“空中庭院”以满足楼层居民对自用室外空间的需求。

还有很多作者，在作品中体现了所在地区人们的生活习惯，如新疆地区卫生间分离在起居区以外，湖南湘西纵向错接，利用阳台组织户内交通、通风，以及寒冷地区经门斗入室的习惯等等，将成为城市住宅向个性发展的基础。而错接坡顶、跌落露台、街坊院落吸取了民居特点，是民居形式的再现。

4. 注意改善住宅功能质量，提高室内设计水平。

室内居住环境是通过室内空间合理组织取得的。为了改善和提高住宅的功能和质量，很多作者在设计中，进行了必要的理性分析。如居住者行为模式图解，户内交通流量分析，通风净、污分流组织，国外动态分析等等，并在此基础上对室内空间作了精

心的设计。

近几年城镇住宅厨房、卫生间的设计及装修设备水平已有了明显的改善,不少方案在厨卫成套化、系列化方面有所建树。有效的排烟措施,竖向管道壁柜,垃圾道的合理布置也颇引人注目。特别是适合小面积住宅的家具、隔断适应了室内空间特点的需要。标志着我国住宅设计已开始注重室内设计的新时期已经到来。

5. 设置邻里交往空间,重视环境设计。

住宅室外空间是室内空间的伸展和延续,是构成群体环境的细胞单元,两者之间的相互渗透,不仅可使有限的室内空间有扩展感,而且可使生活环境更加丰富多彩,为人们提供多层次的交往空间。如庭院、屋顶花园、错半层设置自行车库、交往廊、信报厅、梯间活动室等,很多作者还把个体设计提到环境设计的高度,使其成为构成美好景观的优秀细胞单元。

二、值得探讨的七个问题

我国住宅建筑设计领域内,长期以来缺乏理论的指导,进入八十年代,我国年均建房一亿余万平方米,相比之下有关住宅建设的理论探讨,可说是“凤毛麟角”。我们希望在建筑繁荣的百花园中,再添建筑理论的花朵。

下面就七个较敏感的问题,谈谈我们的看法。

1. “三明住宅”的提法值得探讨。

最近有一种不成文的评价住宅的条件,叫做“三明”,即指住宅设计要做到明厨、明卫、明厅。这在本汇编优秀方案中也有所体现,有的方案名称就叫“三明住宅”。从局部看,自然是各类生活空间都具有直接通风、采光条件最为理想,但在一套住宅中把所有的房间都布置在邻外墙部分是有困难的。若以“三明”作为优秀方案的必要条件,则必然牺牲其它条件。

我们认为在缩小面宽,节约用地这基本国策的要求下,作为辅助空间的卫生间、过厅等空间应当内迁,辅以适当的排风、采光的手段,是可以达到卫生要求的,在实践中,已有成功的实例,在技术设备可能的条件下,厨房也能作到内迁。国际上一些发达国家的住宅也是这样作的,这就要求我们努力去提高技术,开发新产品。

2. 大厅与大面积的“小厅”问题。

大厅和小厅的主要区别在于功能,小厅主要以交通为主(又称过厅)兼顾进餐、起居的功能,而大厅则以起居、进餐为主要功能,兼作交通枢纽,这是两者本质的区别。而起居室的特点是封闭的纯起居空间,这种多功能的空间更适合我国当前实际居住水平。因而,大厅的设计首要的是要满足起居功能的需要,要有

稳定的可供起居、进餐的活动区。室内的交通安排应短捷、便利,不干扰生活起居活动,因而大厅决不等于扩大面积的小厅,不能沿用设计小厅式住宅的手法设计大厅式住宅。

3. 节地、节能与建造住宅的关系。

城市人口集中,土地有限的矛盾越来越突出。如何节约不能再生的土地,节约长期使用中的能源消耗,已引起广泛的关注。这是无可非议的带有规律性的认识发展。

但是,我们认为节地、节能并不是建住宅的目的。建住宅的目的只有一个,为住户提供可以满足各类居住需求的房屋和环境。因此,我们对片面追求大进深的住宅提出异议。为了追求进深,牺牲了执意追求的使用功能(采光、通风和安静)是不足取的。“开口天井”的出现,为改善大进深住宅使用起了很好的作用。但对开口的位置,窗洞的安排,外墙的长度等必须全面综合安排,滥用则会使效果适得其反。

4. 开间大和灵活空间的差别。

灵活空间住宅的多变性和适应性是显而易见的,大开间为灵活空间提供了可能性。但是大开间住宅的设计,并不是简单地理解为用薄隔墙取代几道承重墙,而应当树立采用灵活的手段创造多种变化的空间,以满足不同的功能使用要求。这些手段是在严格的标准化原理指导下,工业化生产作为前提条件下进行的。例如,灵活空间设计不仅在模数网格、定位轴线上要有充分的选择,而且要在参数上有良好的配合,不仅各种构配件要定型系列化,而且各种设备的配置和安装也应依照模数协调的原理执行。管道系统要定型、定位,不论平面如何变化,各种设备的安装均能满足需要,并有利更新换代。

我国大开间的研究,自六十年代以来就有试点,迄今已取得可喜的成绩。但是,就大多数而言,仍未摒弃小开间的观念。仍用小开间的手法来设计大开间,灵活空间的优点没有体现出来,“开间大”并不就等于灵活空间!

5. 如何发挥高层住宅的优势。

对高层住宅的理解决不能简单的认为是多层住宅的叠加。高层住宅从交通组织,防火防盗,结构选型到套型的平面组织都有其特殊性,在技术、设备、投资和管理上都要有较高水平。因此建造高层住宅必须慎重,在条件具备时才宜建造。

高层住宅的设计一定要近远期结合,便于远期的改造。要适当提高高层的设备标准,要改善高层住宅居住环境和功能质量,使其与住宅建筑自然寿命相适应,与小康的居住水平相适应。以更好地发挥高层住宅的优势,满足城市规划设计中较高层次的居住需求。

6. 住房制度改革后住宅档次的划分。

住房制度改革,将住宅纳入居民的消费结构中,住房将按质论价,居民根据支付能力来决定选购或租赁哪一档次的住宅。四类住宅面积标准将不适应商品住宅的需要,住宅的面积标准的档次将随之而增多。根据我国地少人多的国情,在宏观上有必要控制住宅的规模,居住面积标准不可能在短期内有明显的提高。中小套型将是主要的推广类型。住宅的档次区分,主要体现在功能、质量的差别上,所以今后的住宅设计,不仅接受面积标准的控制,强化大、中、小、特套型的概念,而且有必要使各种套型与质量等级标准挂起钩来,使不同购买能力的住户,选择合宜的等级住宅,真正实现住宅商品化。

7. 住宅设计与“创造环境”的关系。

建筑师是人为环境的设计者、创造者。早在七十年代,人们已对平直、呆板、一般高的住宅建筑表示不满。随着物质文化水平的提高,人们对美好环境的渴求愈加强烈,为此,建筑师们已做了大量的工作。尤其是进入八十年代以来,住宅建设从量到质,从室内环境到外表体型,从建筑个体到住宅群体,进入了全面繁荣时期。

我们认为着眼于环境设计,综合建筑造型,绿化,水面,小品等多种艺术手段,创造合宜的居住环境是十分必要的。但是“形式”一定要服从内容,“造型”决不舍弃功能,这是我们创作的基本原则。决不能牺牲“功能、使用”来创作所谓的居住环境,决不能从“单调划一”的倾向又走到“追求形式”的倾向中去。

三、“七·五”住宅建筑设计发展动向对建筑业改革的启示

1. 全面组织住宅产品的开发研究。

(1)住宅产品开发的紧迫性。

注重住宅室内设计,注重住宅使用功能和质量的提高,是“七五”城镇住宅的一个发展动向。近年来,由于生活水平的提高,人们要求住宅对居住行为的适应性呼声越来越高,室内装修和设备产品需求越来越广,不少厂家纷纷寻求住宅部件产品的开发。一段时间来,围绕着厨房、卫生间产品进行了试生产,有的已投向市场,受到居民的青睐。

但是,从产品的种类到数量均不能满足市场的需求,质量还有待于提高。最重要的是产品的开发仍处于自流状态,产品常常不能适销对路。这种情况,应当引起建筑界的重视,积极做好相应的组织、引导工作。如开展部件产品的研究,制定产品标准,建立产品保证体系,编制产品分类目录等。

住宅产品的开发兴起,对加快住宅工业化水平,改善住宅功

能质量,起关键的主导作用。

(2)急待提高住宅设备管线规格化,预制装配化水平。

我国现有住宅设备管线,由于从来忽视对厨卫的功能使用的分析和要求,致使管道布置极不合理,不符合卫生美观要求。更严重的是无法合理布置厨房设备及卫生洁具,造成厨卫污秽杂乱,已成为改造厨、卫,提高使用水平的障碍。

大力发展厨卫产品的趋向,也必须对住宅设备管线实现规格化和预制装配化,变明线为暗线。为发展系列化、定型化产品创造条件。

2. 加速商品住宅设计研究,适应住房改革的需要。

随着住房体制改革的深入发展,低房租分配制度将得到改变,居民个人买房,将成为居民追求的目标,这种形势随着烟台“房改”方案的出台速度加快了。住宅设计工作者,应当尽早把商品住宅的设计提到议事日程上,适应住宅制度改革发展要求。从设计理论和设计方案上适应条件不同阶层的要求。

3. 建立住宅室内设计及装修专业队伍。

商品住宅的发展,带动住宅室内设计和装修专业化的发展。对于这一切从现在开始,就应当着手做好准备。有必要在各地建立研究基地,从住宅发展战略着眼,从最紧迫的厨卫产品着手,进行开发研究工作。同时建立室内设计和装修队伍,为推动商品住宅的发展创造有利的条件。

4. 加强住宅设计队伍的自身建设,更新住宅设计观念。

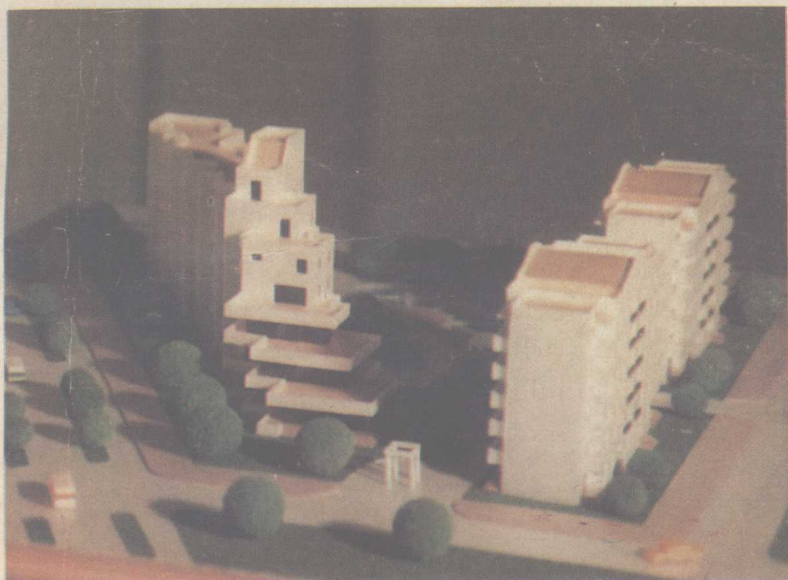
“七五”城镇住宅发展动向,显示着一场新的变革,住宅将向全面更新,改善住宅功能和质量的方向发展。这就要求设计人员不断提高自身的修养和知识水平,研究新问题,适应新的形势。

所谓新的观念,就是要建立“面积小,功能好”的观念,就是要在面积“小”字上做文章,正如赵紫阳同志提倡的那样,“把住宅搞成船长室那样”精巧和适用。

所谓新的观念,就是要树立起产品观念,设计人员必须全力以赴来开发新型适用的住宅产品,才能保证住宅具有良好的功能和质量的使用条件。

所谓新的观念,即多样化发展的综合观念,不但是外部造型的,而且是应当包括在标准化原则指导下的系列化,组合化、定型化的概念。应用这些概念去创造多种住宅的平面,多品种的住宅部配件,多档次装修设计等各个方面,使住宅出现新的局面。

建筑的发展,将在国民经济中起重要的作用,而住宅的发展又是建筑业起飞的支柱。我们要共同努力,在“七五”期间,为城镇居民创造更好的居住环境!



▲ DM—F居住体系 (西安 高力峰)



▲ 共享中庭式住宅设计 (成都 邹建华)

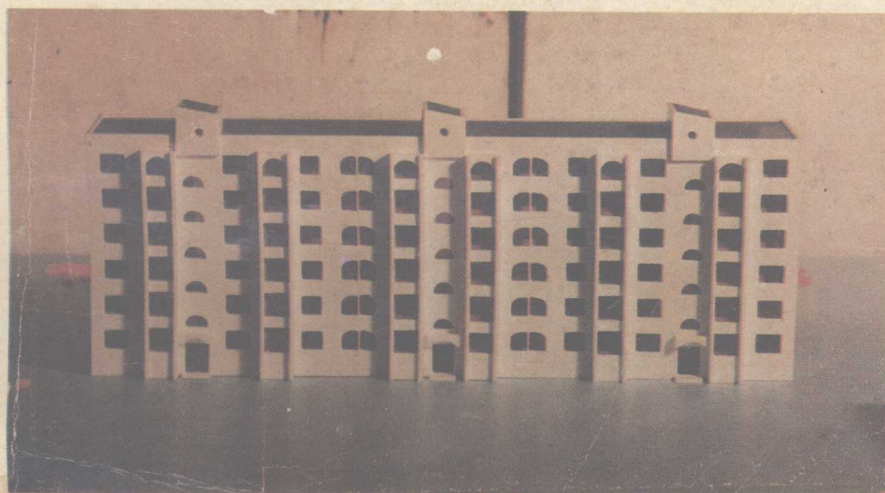


IYSH·1987



◀ 厨卫定型灵活分隔住宅
(昆明 王翠兰、毛昆、徐峰)

▼ 上. 青老年住宅 (贵阳 刘运晖)
下. 台阶式住宅 (铜仁 王政)



▲ 东北七五城镇住宅之四 (哈尔滨 张国祥)



目 录	方 案 名 称	获 奖 设 计 单 位 与 作 者	页 次
获奖方案	01 上海七五住宅南厅方案	华东建筑设计院 方菊丽	1
	02 7—5住宅方案	浙江省建筑设计院 楼嘉拾	4
	03 南厅三明住宅系列设计	无锡市建筑设计院 王桂琴	7
	04 蝶形台阶住宅	浙江省建设厅、电力厅 张苗根、吴纯雄	10
	05 一梯四户点式住宅	蚌埠玻璃设计研究院 潘忠诚、普 群、殷柏森	13
	06 城市三类住宅莲花方案	厦门市建筑设计院 孙以泰	16
	07 南方厅式住宅	福州经济开发区建筑设计院 林锦辉、曲鲁文等	18
	08 三类住宅设计	山东省建筑设计院 王 军	21
	09 我的家设计	江西省景德镇市建筑设计院 陈志强、余方同	23
	10 全向阳高层住宅	上海市民用建筑设计院 张绍华	25
	11 共享中庭式住宅设计方案	西南交通大学 邹建华	28
	12 错层式台阶住宅	重庆建筑工程学院 杨文炎	31
	13 青老年住宅方案	贵州省建筑设计院 刘运晖	34
	14 厨卫定型灵活分隔住宅	云南省建筑设计院 王翠兰、毛 昆、徐 峰	35
	15 花园住宅	云南省建筑工程设计院 曾恕源	37
	16 台阶式住宅	贵州省铜仁地区建筑设计室 王 政	39
	17 十字型核心住宅	中国建筑西南设计院 王 琪、吴 莲	42
	18 广州大厅住宅	广州珠江外贸建筑设计院 张士征	46
	19 中厅防厨污多组合住宅	武汉城市建设学院 黄浩然	49
	20 湖南省城镇住宅设计	长沙铁道学院 沈春红	52
	21 错位小开间灵活可变南方住宅	湖南湘西建筑规划设计院 米先平、莫开仕等	55
	22 长楼板灵活住宅系列	广西壮族自治区建筑科学研究所 傅 博	57
	23 跃层式住宅	武汉市建筑设计院 马 玲	60
	24 适应人需要的住宅	河南省建设总公司 王 平	63
	25 东北七五城镇住宅之一	黑龙江省建筑设计院 李春新	66
	26 东北七五城镇住宅之二	长春建筑专科学校 刘黎光	69
	27 东北七五城镇住宅之三	抚顺市建筑设计院 刘士杰	71
	28 东北七五城镇住宅之四	哈尔滨市住宅建筑设计院 张国祥	74
	29 东北七五城镇住宅之五	吉林市化工公司设计院 佟元中、佟 越	77
	30 东北七五城镇住宅之六	抚顺市建筑设计院 温玉华	79
	31 南梯住宅	中国市政工程西北设计院 赵 瑞、雷乃清、张 涵	82
	32 DM—F 居住体系	中国建筑西北设计院 高力峰	85
	33 新疆城镇维吾尔住宅	新疆建筑勘察设计院 张胜仪	87

目 录	方 案 名 称	获 奖 设 计 单 位 与 作 者	页 次	
获奖方案	34 新疆城市住宅	新疆昌吉州建筑设计院 惠念洲	88	
	35 节能型承重多孔砖住宅	陕西省标办、西安市统建办 葛改荣、穆亚平、陈大享	91	
	36 青海南台阶住宅	青海省建筑勘察设计院 王孝瑜	93	
	37 厅式住宅设计	宁夏科技实业总公司 郑美文	96	
	38 综合性开放体系住宅	兰州市有色冶金设计研究院 孙定秩	97	
	39 多层Y型住宅	北京市建筑设计院 刘益荣、梁学惠	100	
	40 灵活分隔空间住宅	北京市住宅建筑勘察研究所 阎 洁	102	
	41 升板住宅	天津市建筑设计院 李美娟、龚峨嵋等	104	
	42 工字塔方案系列	北京市建筑设计院 冯 颖、刘克雄	106	
	43 台阶住宅方案	北京市建筑设计院 冯 颖、刘克雄	109	
	44 天津高层住宅	天津市建筑设计院 赵元祥、韩领弟	112	
	45 蝶式塔住宅	北京市建筑设计院 王少安	115	
	推荐方案	01 上海组群住宅		117
		02 多层台阶式住宅		120
		03 温暖炎热地区住宅		121
04 异体定型住宅			123	
05 江西住宅			125	
06 浙江七五住宅			126	
07 台阶式联片住宅			127	
08 新疆城市住宅系列			128	
09 灵活空间住宅系列			130	
10 可变空间住宅			132	
11 小砌块系列住宅			134	
12 七五住宅方案			135	
13 美化环境、经济、节地住宅			136	
14 风车式住宅设计方案			138	
15 大厅式城镇住宅			140	
16 餐厨合一住宅			141	
17 新沪住5型住宅			142	
18 “两代居”住宅			143	
19 新疆城镇住宅			145	
20 中梯廊跃层住宅			146	
21 高层塔式住宅两例			147	

上海七五住宅南厅方案

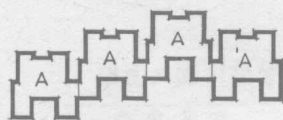
建筑设计立意和构思

- 住宅是以家庭为单元进行生活、休息、学习、工作、文娱、社交的场所，住宅建筑是与人们的生活关系最密切的建筑。因此，住宅设计首先要考虑的是现代人的生活节奏，居住习惯和阳光、空气、创造优美的室内外环境。
- 适应现代人的居住要求，创造一个家庭成员共同活动空间——起居厅。
- 从上海现状出发，严格遵守各种经济指标，力争提高面积实效，平面紧凑，用地节省。
- 采用南北墙凹口处理手法，使平面布局有所突破，给人以新的感受，创造丰富多变，活泼新颖的立面造型。
- 国家规定的每户 4 m^2 阳台，常规均只设一个南向阳台，本方案将同样面积分解为南北各一个小阳台，达到阳台功能分工。
- 顶部退层缩小日照间距，节约用地。同时使住宅建筑外轮廓线曲折，多变，为室外景观创造了良好条件。

设计者：华东建筑设计院 方菊丽



组合 I



建筑面积	2359.8 M^2	套型比	大套	—
平均每套建筑面积	49.2 $\text{M}^2/\text{套}$		中套	83.3 %
平均每套面积			小套	16.7 %
平均每套面积				5.4 M
地震设防烈度				7 度

组合 II



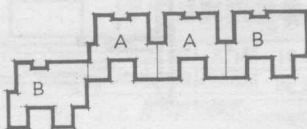
建筑面积	2495.2 M^2	套型比	大套	10.4 %
平均每套建筑面积	51.9 $\text{M}^2/\text{套}$		中套	75 %
平均每套面积			小套	14.6 %
平均每套面积				5.7 M
地震设防烈度				7 度

组合 IV

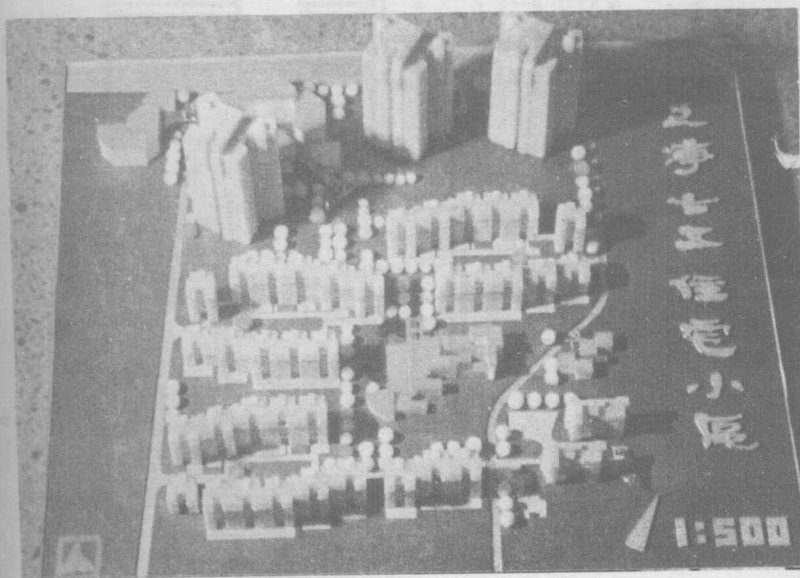


建筑面积	1915.6 M^2	套型比	大套	26.5 %
平均每套建筑面积	56.3 $\text{M}^2/\text{套}$		中套	61.8 %
平均每套面积			小套	11.1 %
平均每套面积				6.2 M
地震设防烈度				7 度

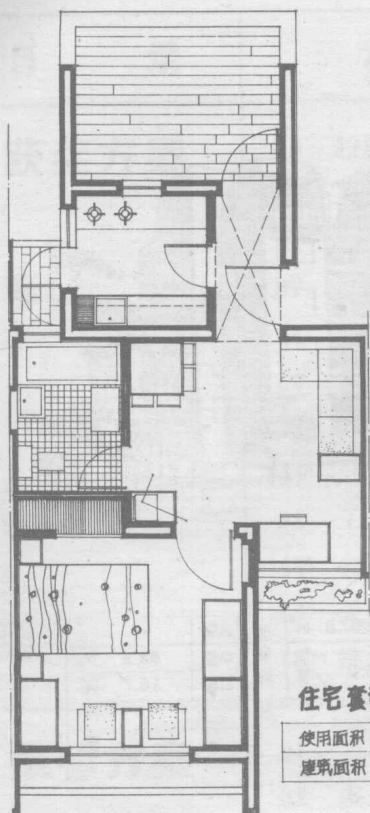
组合 III



建筑面积	2630.6 M^2	套型比	大套	20.8 %
平均每套建筑面积	54.8 $\text{M}^2/\text{套}$		中套	66.7 %
平均每套面积			小套	12.5 %
平均每套面积				6 M
地震设防烈度				7 度



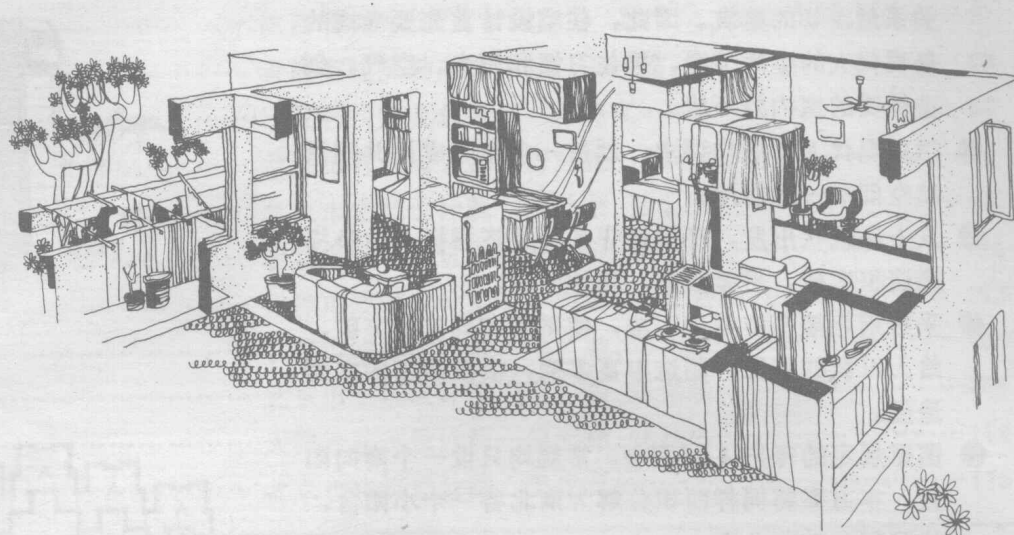
上海七五住宅南厅方案



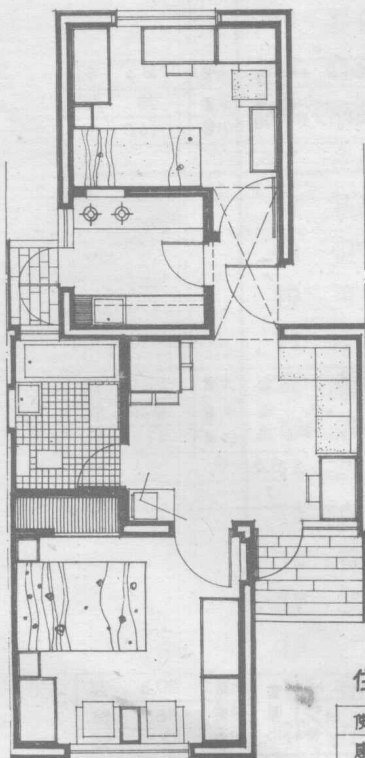
套型 I

住宅套型 I 面积指标

使用面积	31.43 M ²
建筑面积	37.81 M ²



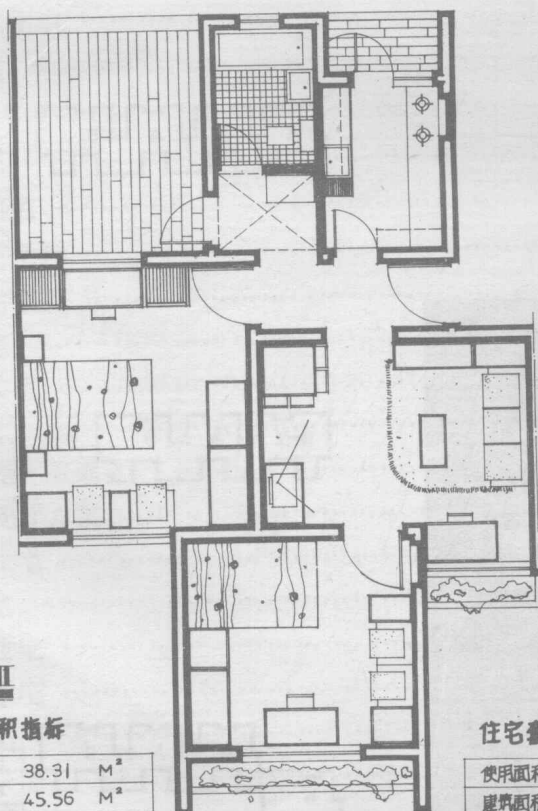
套型 I 室内透视



套型 II

住宅套型 II 面积指标

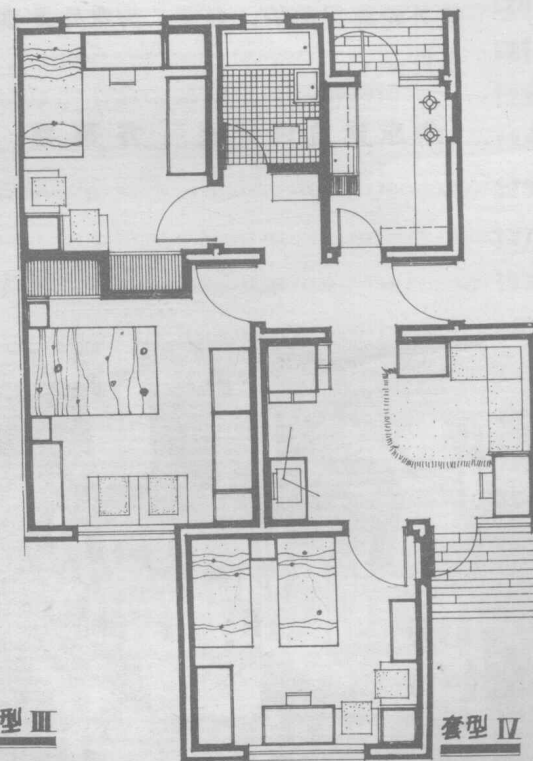
使用面积	38.31 M ²
建筑面积	45.56 M ²



套型 III

住宅套型 III 面积指标

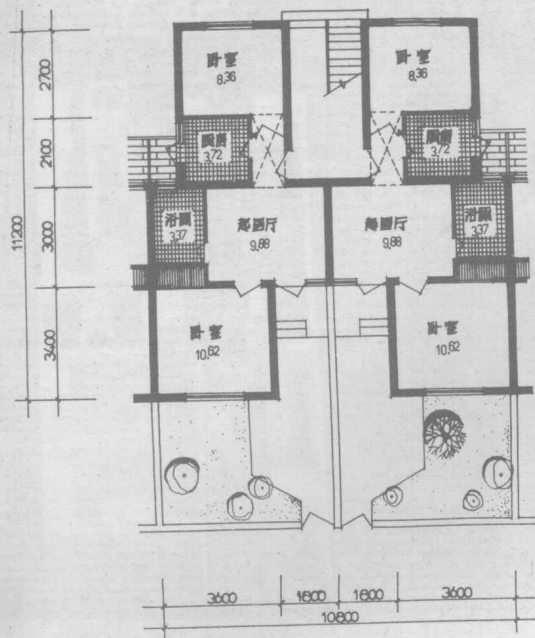
使用面积	47.14 M ²
建筑面积	58.33 M ²



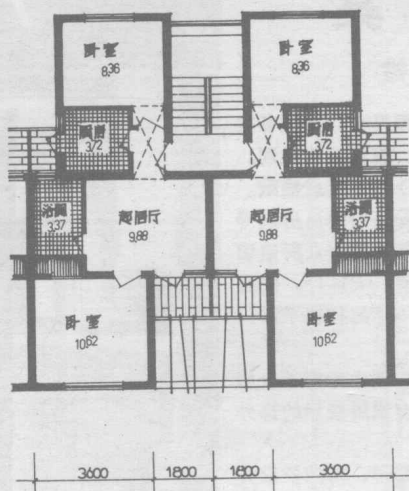
套型 IV

住宅套型 IV 面积指标

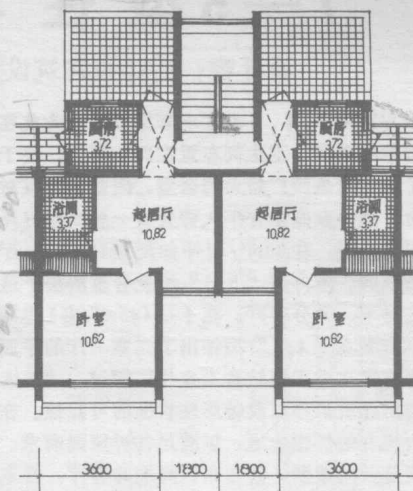
使用面积	55.51 M ²
建筑面积	68.05 M ²



单元A底层平面



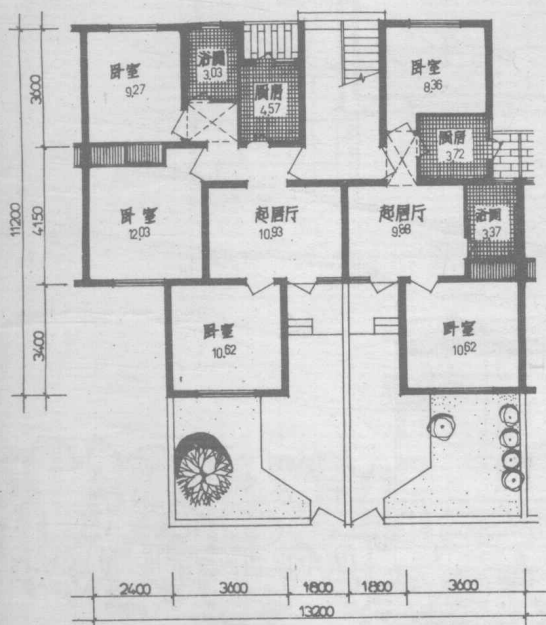
单元A标准层平面



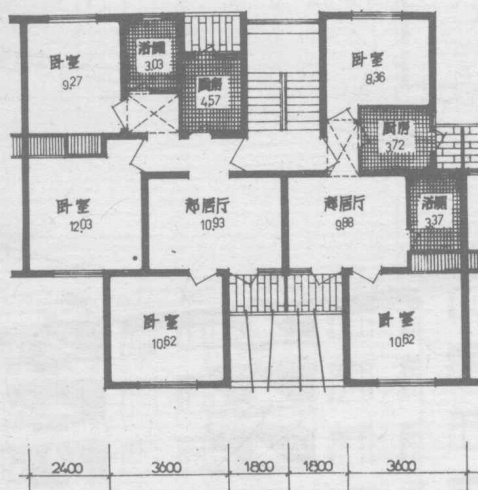
单元A顶层平面

单元A面积指标

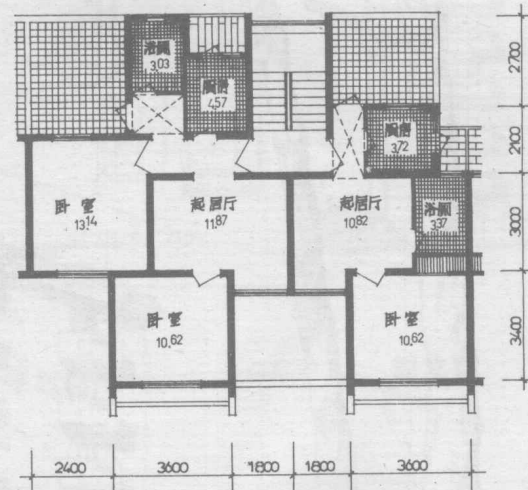
住宅类别	Ⅱ类
平均每套使用面积	37.14M ² /套
单元建筑面积	589.97M ²



单元B底层平面



单元B标准层平面



单元B顶层平面

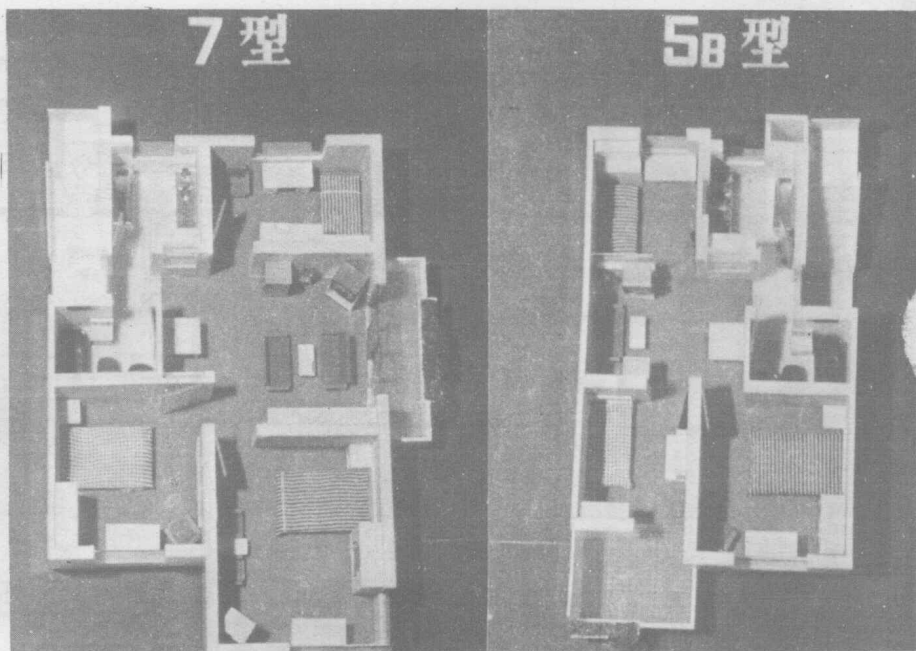
单元B面积指标

住宅类别	Ⅱ类
平均每套使用面积	45.6M ² /套
单元建筑面积	725.34M ²

7—5型住宅方案

设计者：浙江省建筑设计院 楼嘉拾

- 一、本方案由 I、II、III 类住宅套型组合，为此在方案中统一进深尺寸，并把各类型中的厕所、卫生间布置在同一部位，便于房间灵活组合，有利结构处理。
- 二、II 类住宅是面广量大的套型。因此本方案对 II 类 (50m²/套) 作了重点推敲。为了解决家庭中青年人需要有一独立学习环境，老年人有安静的休息房间等不同需要，在 50m²/套中如何做到三室一厅的平面类型，是当前群众所迫切要求的。本方案“5B”型就着重解决了这个问题。小卧室、大客厅，做到住得下，又分得开。在 I 型 (45m²/套) 也同样突破了一室一厅的传统平面。本方案在“4.5”型推出了二室一厅的平面。
- 三、本方案在近远期结合上也作了探讨。“5A”型和“4.5”型中考虑了今后住房建筑扩建以改善居住状况的可能性。在这二种方案里虚线所表示的部分为留有的扩建余地，以满足各种原因需求。
- 四、注重三向造型。处在东西两端的客厅，在东西立面上设有阳台，落地长窗大玻璃推拉门。

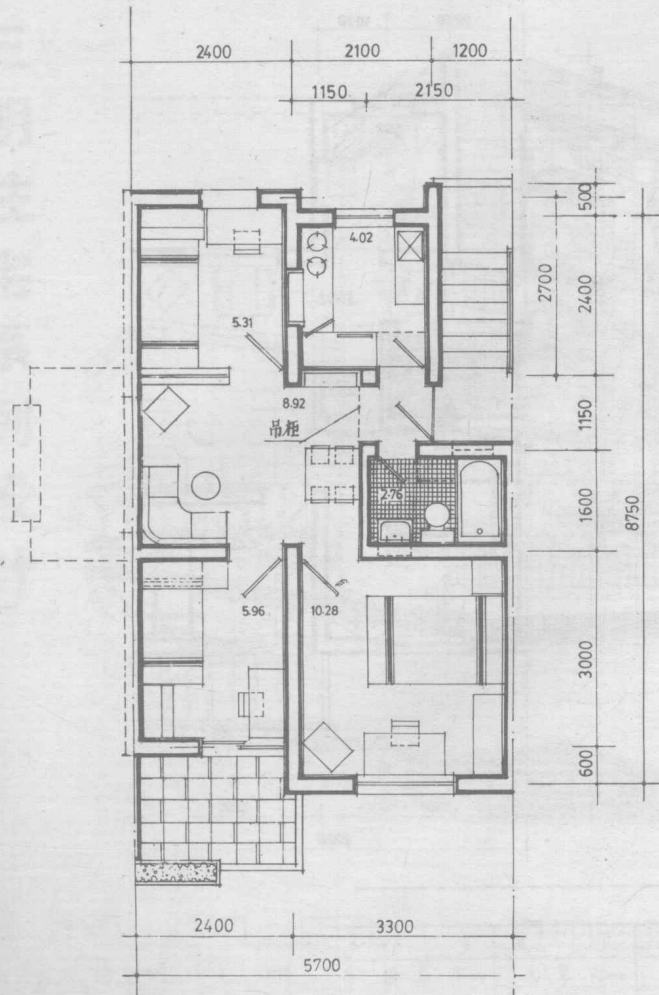


5B型

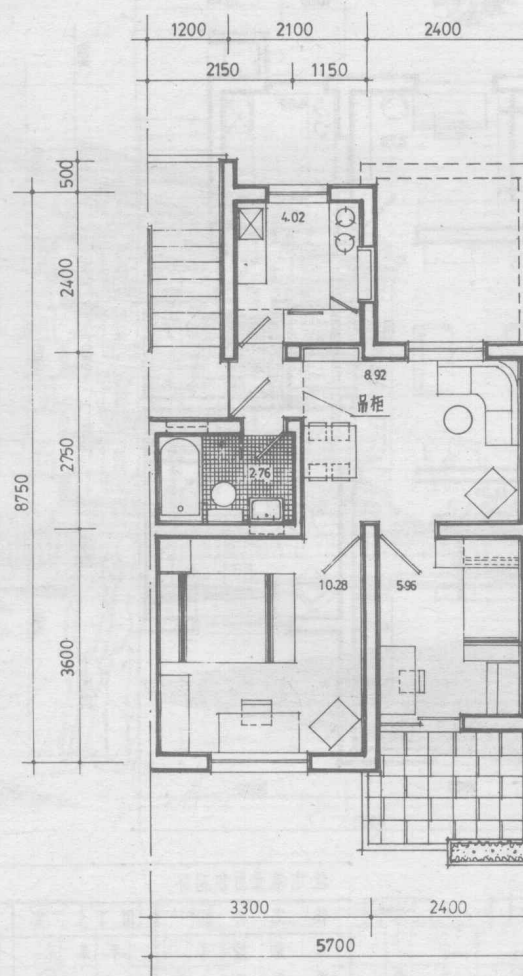
使用面积: 37.25 M²
建筑面积: 50.97 M²

4.5型

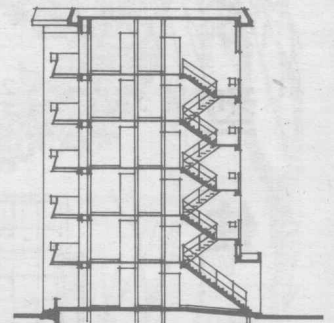
使用面积: 31.44 M²
建筑面积: 44.5 M²



正立面



平面图



剖面



侧立面



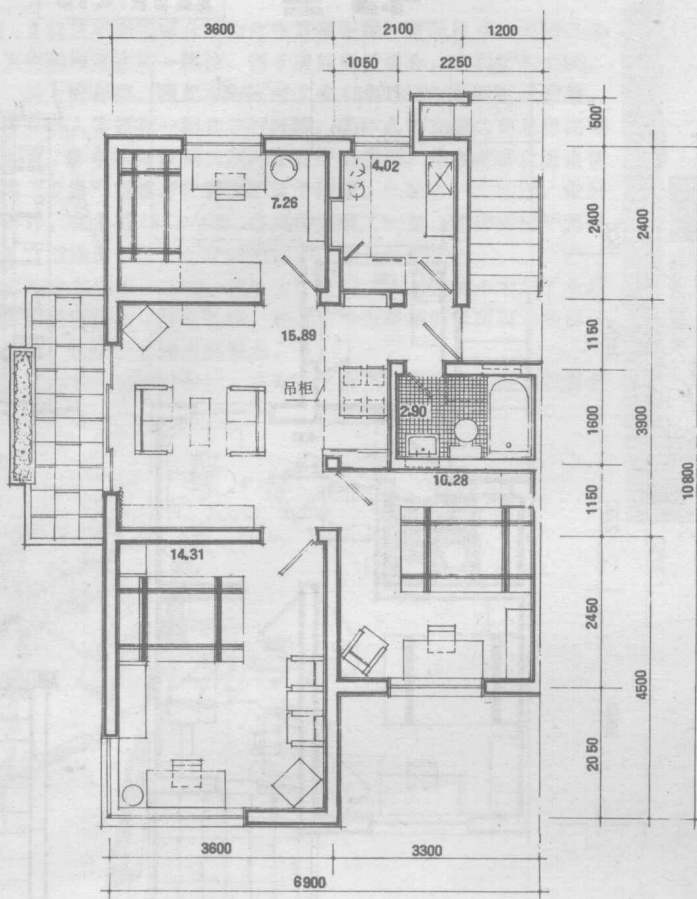
单元组合体技术经济指标

组 合 I	建筑面积	333.5 M ²	套 型 比	大套	33.3 %
	平均每套建筑面积	55.58 M ²		中套	33.3 %
	平均每套面宽	6.1 M		小套	33.3 %
组 合 II	建筑面积	292.8 M ²	套 型 比	中套	66.7 %
	平均每套建筑面积	48.8 M ²		小套	33.3 %
	平均每套面宽	5.9 M			

7 | 5 型住宅方案

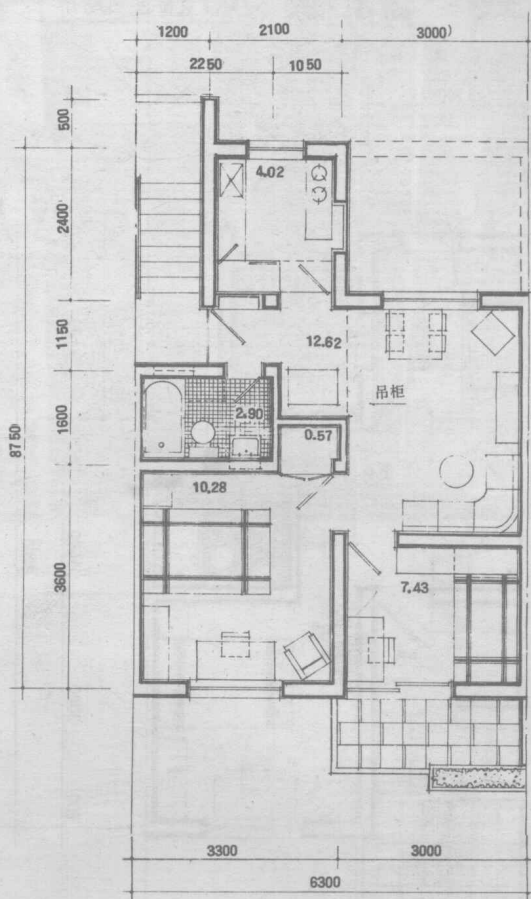
7 型

使用面积: 54.66M²
建筑面积: 69.74M²



5A 型

使用面积: 37.24 M²
建筑面积: 49.33M²



住宅单元面积指标

住宅类别	III 类	II 类	II 类	I 类
单元编号 (套型组合)	甲单元 (7型4.5型)	乙单元 (5B型)	丙单元 (5A型5B型)	丁单元 (4.5型)
平均每套建筑面积	57.12 M ²	50.97 M ²	50.43 M ²	44.50 M ²
单元建筑面积	114.24 M ²	101.94 M ²	100.95 M ²	89 M ²

