

究器型始末 溯纹饰起源  
辨胎釉特征 详装饰技法  
释本朝风格 知真伪要点



# 明清民窑瓷器鉴定


天启 崇祯卷

老古董丛书

# 明清民窑瓷器鉴定

——天启 崇祯卷

主编 铁源

 朝華出版社

## 图书在版编目(CIP)数据

明清民窑瓷器鉴定.天启、崇祯卷 / 铁源主编.

—北京: 朝华出版社, 2005.4

ISBN 7-5054-1185-3

I.明... II.铁... III.民窑—瓷器(考古)—鉴定—  
中国—明代 IV.K876.34

中国版本图书馆 CIP 数据核字 (2005) 第 022873 号

## 明清民窑瓷器鉴定——天启、崇祯卷

- 主 编 铁 源 副主编 溪 明  
编 委 王 洋 刘丽颖 杨 婉  
责任编辑 田 辉 张 冉  
封面设计 杨 婉  
出版发行 朝华出版社  
社 址 北京车公庄西路 35 号 邮政编码 100044  
电 话 (010)68433188 (总编室)  
(010)68413840/68433213 (发行部)  
传 真 (010)88415258 (发行部)  
印 刷 北京雅昌彩色印刷有限公司  
经 销 全国新华书店 中国国际图书贸易总公司  
开 本 889 × 1194 毫米 1/32  
印 张 5  
字 数 100 千字  
图 片 466 幅  
版 次 2005 年 5 月第 1 版 2005 年 5 月第 1 次印刷  
书 号 7-5054-1185-3/J · 0459  
定 价 39.80 元

# 目录

天启民窑瓷器····· 3	颜色釉····· 22
一、器型的特征····· 3	四、彩的特征····· 22
梅瓶····· 3	青花····· 22
玉壶春瓶····· 4	五彩····· 23
长颈瓶····· 5	青花五彩····· 24
花觚····· 6	斗彩····· 25
方腹瓶····· 6	五、纹饰的特征····· 25
罐····· 6	婴戏图····· 25
炉····· 9	仕女图····· 26
壶····· 11	神话人物图····· 26
碗····· 13	寓意人物图····· 27
盘····· 14	高士图····· 28
杯····· 15	市俗人物图····· 28
盒····· 16	山水人物图····· 28
砚····· 16	龙纹····· 29
烛台····· 17	凤纹····· 29
钟····· 17	狮子纹····· 30
墓志····· 18	鹤鹿同春纹····· 31
二、胎及底足的特征·· 18	鹿纹····· 31
三、釉的特征····· 21	马纹····· 31
青花釉····· 21	兔纹····· 32
	雉鸡纹····· 32
	鹰纹····· 33

鹭莲纹·····	34	玉壶春瓶·····	47
翠鸟纹·····	34	花觚·····	48
鸡纹·····	34	葫芦瓶·····	48
蝶纹·····	34	花插·····	49
缠枝莲纹·····	34	罐·····	49
把莲纹·····	35	炉·····	53
莲池纹·····	36	壶·····	54
松竹梅纹·····	36	花浇·····	55
葡萄纹·····	36	笔筒·····	55
缠枝灵芝纹·····	36	碗·····	56
梅纹·····	37	杯·····	57
菊纹·····	37	缸·····	58
湖石兰草纹·····	37	盘·····	58
花托吉语纹·····	38	绣墩·····	59
吉语纹·····	38	二、胎及底足的特征···	59
六、款识的特征·····	39	三、釉的特征·····	62
年号款·····	39	青花釉·····	62
纪年款·····	40	白釉·····	63
仿写款·····	41	青釉·····	63
图记款·····	42	四、彩的特征·····	64
七、鉴定要点·····	42	青花·····	64
<b>崇祯民窑瓷器</b> ·····	43	五彩·····	65
一、器型的特征·····	43	青花五彩·····	66
筒瓶·····	43	素三彩·····	67
梅瓶·····	45	五、纹饰的特征·····	67
		婴戏图·····	68
		仕女图·····	70

神话人物图·····	71	蕉叶纹·····	84
寓意人物图·····	71	柳叶纹·····	85
历史人物图·····	73	括号云纹·····	85
戏曲小说人物图·····	76	六、款识的特征·····	85
山水人物图·····	76	年号款·····	86
龙纹·····	78	年号纪年款·····	87
麒麟纹·····	79	干支纪年款·····	87
鹤鹿同春纹·····	79	仿写款·····	88
花鸟纹·····	79	堂名款·····	88
鹊纹·····	81	吉语款·····	89
花蝶纹·····	81	七、鉴定要点·····	91
把莲纹·····	81	明代瓷器拍卖精品赏	
兰花纹·····	82	鉴·····	92
清供图·····	82	附录：天启、崇祯瓷器	
牡丹纹·····	83	历年拍卖价格	
松竹梅纹·····	84	表·····	151
杂宝纹·····	84		

最后辉煌的明末

天启崇祯民窑瓷器





明万历四十八年（1620）是明朝多事年头，先是明朝在位最长的神宗皇帝在七月二十一日去世，接着在位时间最短的光宗在九月初一日早晨死去。九月初六日，朱由校即皇帝位，是为熹宗，以明年为天启元年。

天启在位7年，此时正是明末多事之时，全国灾荒不断，人民流离失所。吏治腐败，贿赂公行，小民赋税沉重，朝不保夕。内忧外患重重，农民起义不断，只是未成燎原之势。外则有兵强马壮的后金（清）虎视眈眈，而天启皇帝虽心灵手巧，聪慧过人，但非合格的帝王，明王朝已经到了崩溃的边缘。天启七年（1627）八月，信王朱由检即位，是为思宗，以次年为崇祯元年。

崇祯在位计16年，年号17年，即位之时政治腐败，军事衰弱，经济崩溃，民心思乱，满目疮痍，明王朝只剩下一个躯壳。崇祯虽勤于政事，自奉节俭，但已回天无力，终于亡国。天启、崇祯年间是景德镇民窑走向自由发展的兴旺时期。典型特征是万历四十年，万历皇帝在遗诏中禁一切御窑烧造，民窑迅速填补了空白。大量的外销瓷将中国的陶瓷文化传播到世界各地。不仅有精美的青花瓷，也有艳丽的五彩瓷。在拓展海外市场的同时，国内市场并没有因风雨飘摇的政局萎缩，而不同风格和许多新的品种，为清康熙、雍正景德镇瓷业的进一步繁荣打下了坚实的基础。然而好景不长，24年之后（1644）江山易主，明代景德镇民窑瓷器生产最后的辉煌结束了。



# 天启民窑瓷器

天启民窑瓷器的特点极为明显，首先是精粗并存，精者在官窑停烧的情况下，取代了官窑，无论是器型、纹饰，还是胎釉虽不能说是比肩晚明官窑，但差距并不明显。粗者较前朝过之，并有明早期的某些特征。其次是纹饰以减笔写意为主，达到了返璞归真的境界。其三是大量的外销瓷，使这一时期的瓷器具有独特的风貌。天启民窑瓷器以日常生活用器为主，并见有少量的陈设瓷。纹饰在继承时亦有创新，画法随意，具有放浪形骸的审美情趣。品种仍以青花为主，日本风格的红绿彩瓷器大量出现，而少量的斗彩瓷器不亚于成化斗彩。釉质细腻，白中带青，见有“天启年制”等年号款，另有纪年款和吉语款。

## 一、器型的特征

天启瓷器品种不及万历时丰富，以盘、碗、罐、壶、杯等日用瓷居多，另见有烛台、香炉、瓶、钟等陈设瓷。大件器物器型不甚规整，厚重感同于万历。小件器物精巧轻盈，较前朝更为精湛。

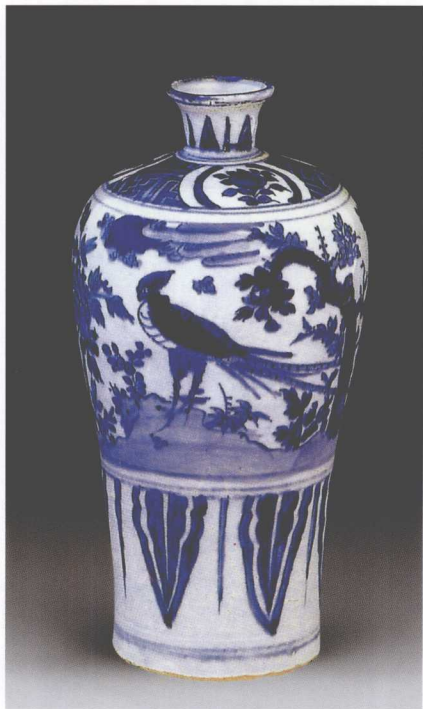
### 梅瓶

天启梅瓶较为常见，但造型变

化不多，见有盘口粗脰、盘口丰肩长腹、盘口溜肩长腹及盘口丰肩、敞口丰肩腹下收几种瓶式，总的趋势是颈部较长且粗。

图1青花花鸟纹梅瓶，高30.8厘米，口径5.3厘米，足径10.5厘米。小盘口，束颈，丰肩，斜长腹，腹下内收不明显，粗脰，圈足。此瓶式万历、天启时常见。

图2青花花鸟纹梅瓶，高26厘米，盘口，丰肩，弧腹，腹下内收，



1 天启 青花花鸟纹梅瓶



2 天启 青花花鸟纹梅瓶

圈足。器型端庄，为天启常见瓶式。

图3哥釉青花花蝶纹梅瓶，高17厘米，口径3.5厘米。盘口较高，束颈，溜肩，长腹，腹下内收，圈足。器腹接胎痕明显，天启时不常见。

图4青花松鹤纹梅瓶，高27厘米，口径6厘米，足径9厘米。敞口，圆唇，长颈，丰肩，腹上鼓下收，圈足。器型端庄大方，天启时少见。此器出土于江西南城县天启四年（1624）墓，为天启典型器物。

### 玉壶春瓶

天启时玉壶春瓶极为常见，与传统玉壶春瓶相比较，口部略广。



3 天启 哥釉青花花蝶纹梅瓶



4 天启 青花松鹤纹梅瓶

图5 青花松鹿纹玉壶春瓶，高25.8厘米，口径9.5厘米，足径10.1厘米。广口，束颈，下垂腹，矮圈足，器型敦厚古朴。

图6 青花花蝶纹玉壶春瓶，高27.2厘米，口径9.8厘米，足径10.1厘米。器型一如上器，惟圈足略矮，为天启常见瓶式。

### 长颈瓶

天启时长颈瓶器物不多，目前所见仅有长颈下垂腹一式。

图7 青花梅花纹长颈瓶，高10厘米，口径1.5厘米，足径3厘米。直口，长颈，下垂腹，矮圈足，器型不甚规整。



5 天启 青花松鹿纹玉壶春瓶



6 天启 青花花蝶纹玉壶春瓶



7 天启 青花梅花纹长颈瓶

## 花觚

天启时花觚较为常见，目前见有方形和圆形两种。

图8青花花卉纹花觚，高31.6厘米，口径10.2厘米，足径10.2厘米。方口，外撇，长颈，弧圆腹，腹部饰对称四戟耳，腹下方胫，外撇方形足。形体硕大，造型优美。外口下有青花双栏“天启年米石隐制”款，为天启断代标准器。此器型仿商代青铜酒器，但有变化。

图9青花凤凰牡丹纹花觚，高32厘米，口径14.4厘米。喇叭口，束长颈，弧腹，腹下外撇式高圈足。腹部饰青花条棱纹，仿前朝出戟觚

样式。与万历器不同的是足端斜切一刀，天启时极为少见。

## 方腹瓶

天启时此类式极为少见，器型仿宣德瓶式。

图10青花花卉纹双耳方腹瓶，高24.6厘米，口径8.6厘米。唇口，长颈，两侧贴兽耳，方形腹，圈足外撇。此器腹部较宣德器长，外撇圈足略矮，不失宣德器端庄古朴。

## 罐

罐是天启时大宗产品，罐式多有变化，见有丰肩弧腹下收、溜肩球腹、八方瓜棱、丰肩弧腹高圈足、



8 天启 青花花卉纹花觚



9 天启 青花凤凰牡丹纹花觚



六棱、八棱、唇口长弧腹、敛口长弧腹、唇口斜肩球腹及灯笼式等。

**丰肩弧腹下收式罐** 图 11 青花缠枝灵芝纹罐，高 10.3 厘米，口径 5 厘米，足径 5.7 厘米。唇口，短颈，弧腹下收，近足处微撇，矮圈足，天启时常见。

**溜肩球腹式罐** 图 12 青花菊石兰草纹罐，唇口，短颈，球形腹，外撇式圈足。上有笠帽式珠钮盖，造型端庄，天启时较为常见。

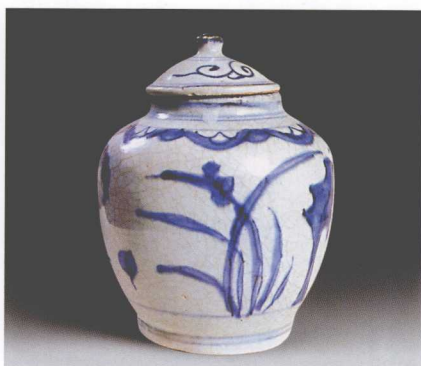
**八方瓜棱式罐** 图 13 青花葡萄纹盖罐，高 20.5 厘米。敛口，弧腹，八方瓜棱腹，矮圈足，天启时



10 天启 青花花卉纹双耳方腹瓶



11 天启 青花丰肩弧腹下收罐



12 天启 青花溜肩球腹罐



13 天启 青花八方瓜棱盖罐



14 天启 蓝地白花丰肩弧腹高圈足罐

少见，为外销品种之一。

**丰肩弧腹高圈足式罐** 图14 蓝地白花菊花纹罐，高29.5厘米，口径11.8厘米。唇口，颈部略长，弧腹下收，下承以较高的圈足，天启时常见。

**六棱式罐** 图15 青花人物图六棱罐，高17.2厘米，口径7厘米。直口，六方弧腹，近足外撇，六方圈足，天启时较为常见。

**八棱式罐** 图16 青花莲池纹

八棱盖罐，通高35厘米。直口，丰肩，八棱弧腹，腹下内收，近足处外撇，浅圈足，天启时少见。

**唇口长弧腹式罐** 图17 青花奔马纹罐，高11.2厘米，口径4.1厘米，底径5.2厘米。唇口，束颈，长弧腹，平底。天启时常见。

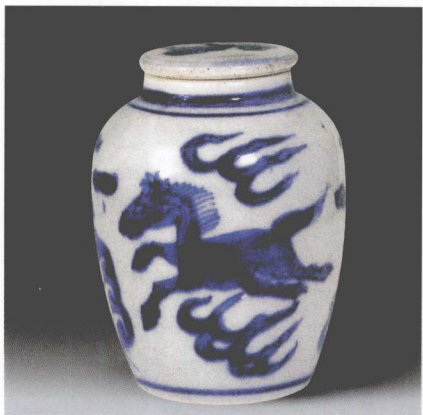
**灯笼式罐** 图18 青花五子登科图罐，高20.5厘米，口径9.6厘米，足径12.8厘米。直口，短颈，长腹如灯笼形，天启之前此罐式极



15 天启 青花六棱罐



16 天启 青花八棱盖罐



17 天启 青花唇口长弧腹罐

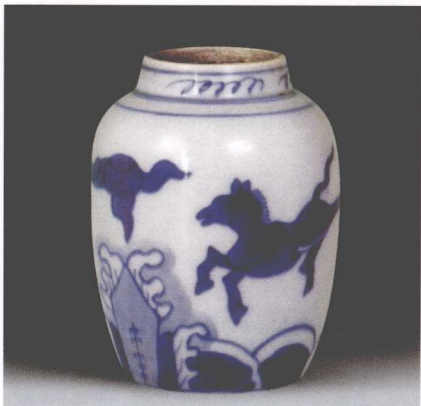


18 天启 青花灯笼式罐

为少见，明末清初较为流行，并对清雍正、乾隆时灯笼瓶的出现具有影响，二者稍有不同的是罐腹较短，瓶腹略长。

**敛口长弧腹式罐** 图19 青花奔马纹罐，高10.6厘米，口径4.8厘米，底径5.2厘米。敛口，长弧腹，平底，天启时常见。

**唇口斜肩球腹式罐** 图20 青花三娘教子图罐，高15.5厘米，口径8厘米，足径10.7厘米。唇口，短束颈，斜肩，球形腹，矮圈足，天启时常见。



19 天启 青花敛口长弧腹罐

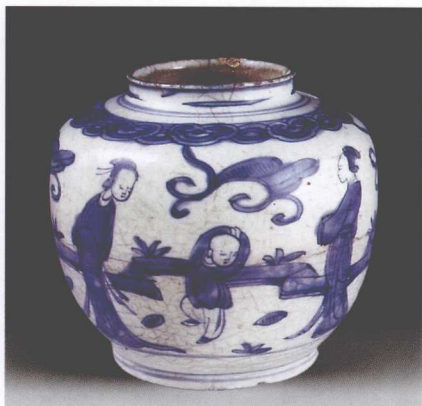
## 炉

天启时炉类器物较多，见有钵式炉、罐式炉、三足洗式炉、三足双耳炉、三足筒式炉等。

**钵式炉** 天启时较常见，精者不逊于前朝官窑，粗者器型不规范。见有折沿与敞口两式。

图21 青花五彩龙纹炉，高2.8厘米，口径20.3厘米，足径11.3厘米。微折沿，下垂腹，内削式圈足，造型古朴敦厚。

图22 青花罗汉图钵式炉，高



20 天启 青花唇口斜肩球腹罐



21 天启 青花五彩龙纹钵式炉



22 天启 青花罗汉图钵式炉

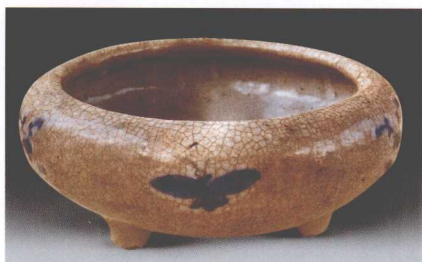




23 天启 青花兰草纹钵式炉

17.5厘米，口径28.5厘米，足径18厘米。敞口，深弧腹，圈足。器型极为端庄，为天启民窑中的精品。

图23青花兰草纹炉，高13.4厘米，口径21厘米，足径12厘米。收口，弧腹，浅圈足，器型不甚规整，天启时少见。



24 天启 哥釉青花三足洗式炉

**三足洗式炉** 天启时较常见，见有矮腹和高腹两种。

图24哥釉青花三足洗式炉，高9厘米，口径14厘米。收口，浅弧腹，下承以三足，天启时常见。

图25青花人物图三足炉，高10厘米，器腹较上器略深，天启时少见。



25 天启 青花人物图三足洗式炉

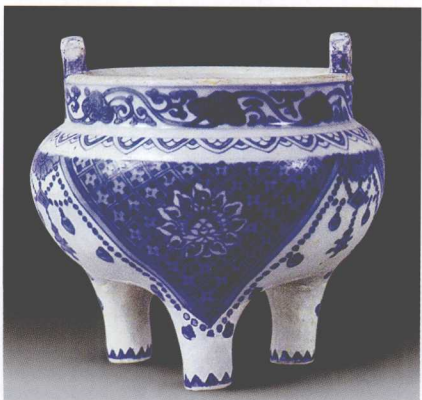
**三足双耳炉** 天启时此炉式不常见，从目前所见器物来看，具有明早期的风格。

图26青花锦纹三足双耳炉，高15.5厘米，口径13厘米，足距8厘米。圆唇，直口，丰肩，鼓腹，圜底，下承以三柱足，口边置双立耳。与明早期同式炉相比较，器足略高，腹部凸起亦较为明显。

**三足筒式炉** 天启时常见，有条形足、兽足及云头足三式。

图27哥釉青花麒麟纹三足筒式炉，高10.5厘米，口径14厘米。收口，筒形腹，器身有数道拉坯时的弦纹，平底，三条形足。

图28青花人物图三足筒式炉，高12厘米，口径15.5厘米。收口，



26 天启 青花锦纹三足双耳炉

平沿，筒腹，平底，近底处三兽足，有前朝遗风。

图 29 五彩开光梵文三足筒式炉，高 16.5 厘米。平沿，收口，筒形腹，平底，下承以三云头足，天启时少见。

**罐式炉** 天启时少见，目前所见应该是双耳三足炉的半成品，图 30 青花云龙纹炉，高 43 厘米，口径 35 厘米，底径 33 厘米。平口，短颈，鼓腹，平底内凹，肩部有二方孔，应

是装耳所用。腹下部有三等距圆孔，应为装三足所用。胎体厚重，腹上部一侧有青花楷书铭文，为天启三年器物。

## 壶

天启时壶类造型较为丰富，见有执壶、提梁壶两大类，每类之中亦有变化，制作工艺精粗不一。

**长颈执壶** 图 31 青花荷莲纹执壶，高 21.5 厘米。盘口，细长颈，



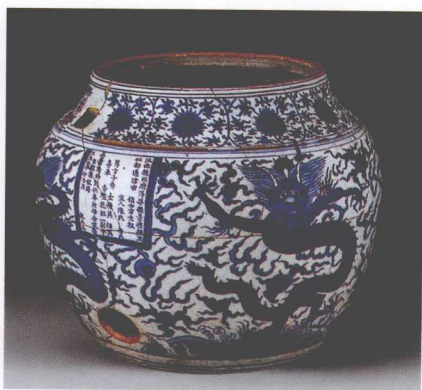
27 天启 哥釉青花三足筒式炉



28 天启 青花三足筒式炉



29 天启 五彩开光梵文三足筒式炉



30 天启 青花云龙纹罐式炉