

• 宗教与社会研究丛书 •

道家人格研究

杨玉辉 著



四川出版集团
巴蜀书社

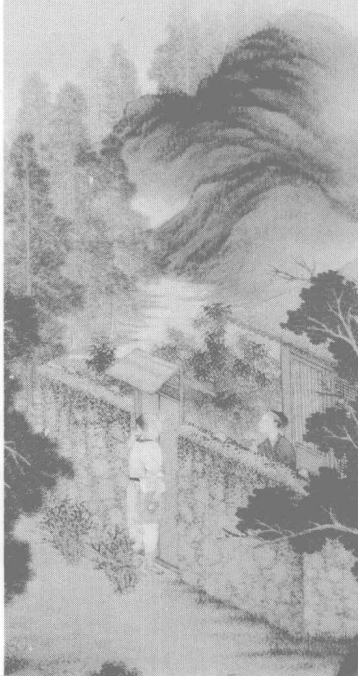
• 宗教与社会研究丛书 •

国家“985工程”四川大学宗教与社会研究创新基地项目
教育部人文社科重点研究基地四川大学道教与宗教文化研究所项目
四川大学“211工程”重点建设学科项目

道家人格研究

杨玉辉 著

四川出版集团
巴蜀书社



图书在版编目 (CIP) 数据

道家人格研究/杨玉辉著. —成都: 巴蜀书社, 2009. 9
(国家“985工程”四川大学宗教与社会研究创新基地丛书/卿希泰主编)

ISBN 978-7-80752-431-1

I. 道… II. 杨… III. ①道家—人格—研究
IV. B223.05

中国版本图书馆 CIP 数据核字 (2009) 第 122285 号

道家人格研究

杨玉辉 著

责任编辑 谢正强 王梦珂
出 版 四川出版集团巴蜀书社
成都市槐树街 2 号 邮编 610031
总编室电话: (028) 86259397
网 址 www.bsbook.com.cn
发 行 巴蜀书社
发行科电话: (028) 86259422 86259423
经 销 新华书店
印 刷 成都东江印务有限公司
版 次 2010 年 3 月第 1 版
印 次 2010 年 3 月第 1 次印刷
成品尺寸 210mm×148mm
印 张 11.5
字 数 300 千
书 号 ISBN 978-7-80752-431-1
定 价 30.00 元

本书若有印装质量问题, 请与工厂调换

国家“985工程”

四川大学宗教与社会研究创新基地丛书

学术委员会

名誉主席：蜂屋邦夫(日本)

主 席：卿希泰

委 员 (按姓氏笔画排列)：

左卫民 任 远(加拿大) 朱越利
李 刚 余孝恒 张松辉 张泽洪
陈建明 陈耀庭 柏 夷(美国) 唐大潮
卿希泰 郭 武 盖建民 梁燕城(加拿大)
詹石窗 蜂屋邦夫(日本) 潘显一

编辑委员会

主 编：卿希泰

副主编：李 刚 詹石窗 潘显一

委 员 (按姓氏笔画排列)：

李 刚 陈建明 张 钦 段志洪 唐大潮
卿希泰 郭 武 盖建民 詹石窗 潘显一

国家“985工程”四川大学宗教与 社会研究创新基地丛书总序

卿希泰

1998年5月4日，江泽民同志在庆祝北京大学建校100周年大会上的讲话中提出：“为了实现现代化，我国要有若干所具有世界先进水平的一流大学。”在这个讲话精神的指导下，国家“985工程”开始启动，北京大学、清华大学等几所名校率先获得国家较大力度的支持；紧接着，教育部又与有关部委、省市签订协议，对部分基础好、水平高的高等学校进行共建，予以重点支持。这个“工程”的实施，是党中央在世纪之交，立足于中华民族的伟大复兴、落实科教兴国战略、迎接知识经济挑战而采取的重大决策，是从根本上提高我国高等学校办学水平的重大举措。经过几年的建设，“985工程”取得了明显的效果，不但有力地推动了高等学校的学科建设和队伍建设，大大提高了社会服务工作水平，而且缩小了我国高等学校与世界一流大学的差距。

当然，世界一流大学的建设不可能在很短的时间内完成，它需要

较长时间坚持不懈的努力。并且，世界一流大学的建设，不仅需要长期形成的优良学风和深厚的文化积淀，而且需要有强大的经费投入作为支持。有鉴于此，国家于2004年6月又开始启动了“985工程”的建设工作。“985工程”的建设，是国家在经费有限的情况下，运用创新思路而寻求高校持续性、跨越式发展的重大举措，其基本思路是：集中资源，突出重点，体现特色，发挥优势，重点建设一批高水平的科技创新平台和哲学社会科学创新基地，促进一批世界一流学科的形成，使之成为攀登世界科技高峰、解决重大理论和实践问题、带动相应学科领域发展的重要基地，使高等学校成为国家创新体系的重要力量；同时，造就和引进一批具有世界一流水平的学术带头人和创新团队，加快建设一支具有世界一流大学水平的教师队伍、管理队伍和技术支撑队伍。在这个思路的指导下，国家教育部、财政部决定集中经费对一些高校的名牌学科进行重点扶持，使之成为汇聚人才、持续创新的“平台”或“基地”，以加快这些学科的成长步伐。

在“985工程”的建设工作中，国家尤其重视哲学社会科学的繁荣发展。早在2003年教育部就颁布了《关于进一步发展繁荣高校哲学社会科学的若干意见》，2004年中共中央又颁布了《关于进一步繁荣发展哲学社会科学的意见》，与此同时，胡锦涛总书记在中共中央政治局第十三次集体学习时就强调：一定要从党和国家事业发展的战略高度，把繁荣发展哲学社会科学作为一项重大而紧迫的战略任务切实抓紧抓好。2004年6月，教育部部长周济同志在“985工程”建设工作会上的讲话中指出：我们一定要紧紧抓住当前繁荣和发展哲学社会科学的历史性机遇，全面推进哲学社会科学的知识创新、理论创新和方法创新，全面推进哲学社会科学的学科建设，使其在中国特色社会主义现代化建设中发挥“思想库”、“人才库”的作用。同时，周济同志还指出：我们应当推动人文社会科学与自然科学、工程技术等

的交叉、渗透与融合，孕育和催生新的学科研究领域和研究方法，形成一批能够解决具有全局性、战略性、前瞻性的重大理论及现实问题，为党和政府决策咨询服务、为社会主义现代化建设服务、为建设社会主义物质文明、政治文明和精神文明服务的国家级哲学社会科学基地。“985工程”的哲学社会科学创新基地，就是在这样一种思想指导下设立的，其特点在于跨学科并具有开放性，能够围绕国家、区域社会发展、经济建设中的重大问题而组织主攻方向并进行联合攻关。

在“985工程”哲学社会科学创新基地的建设中，国家提出了建立“宗教与社会研究创新基地”。经过评审，四川大学宗教研究所有幸成为承担“宗教与社会研究创新基地”建设任务的主干机构。在此基础上，还整合了四川大学中国俗文化研究所和藏学研究所两个“教育部人文社会科学重点研究基地”以及专门史、中国古典文献学两个“国家级重点学科”中与宗教学有关的科研力量，并向海内外公开招聘高级研究人员来参加建设，共同开展研究工作，以达到集合海内外本专业的学术精英和优势科研资源，突破个人分散研究的有限视野，将个人的学术专长进行整合，从而形成一个具有综合创新能力的研究集体，故这个基地实际上是一个国际性的学术研究平台。

从我国是一个多民族多宗教国家这一国情出发，结合我国宗教学学科建设的要求，初步确定有宗教学理论比较研究、中国宗教与中国社会研究、西方宗教与当代世界研究、宗教信仰与民俗研究、中国少数民族地区宗教与社会问题研究等五个方向；考虑到目前的学术力量和国家需要等实际情况，近期拟以四大课题为主要研究内容：一是中国宗教与中国社会发展研究，二是中国道教思想发展与道教和社会主义社会相适应问题研究，三是中国西部少数民族地区宗教与社会问题研究，四是中外宗教的对话与交流研究。其中，中国宗教与中国社会

发展研究这个课题，主要是对中国各种宗教及其与中国社会的相互关系进行研究，其目的不仅在于通过深入研究中国历史上的各种宗教现象，来对有关宗教学的理论进行补充和发展，而且在于通过系统考察中国各种宗教与中国社会的相互关系，来为我们国家今天构建和谐社会服务。中国道教思想发展与道教和社会主义社会相适应问题研究这个课题，主要着眼于道教作为中国本土宗教的思想和行为的发展变迁，其对于中国社会发展的影响以及在当今中国社会里的作用，挖掘其有利于中国社会发展进步的积极因素，为中华民族的伟大复兴贡献力量。中国西部少数民族地区宗教与社会问题研究这个课题，主要研究中国西部少数民族地区各种宗教的现状和历史及其与之相关的社会问题，其重点在于对中国西部少数民族地区现存的各种宗教进行调查研究，希望这项工作能为祖国大家庭各民族的文化建设服务，并为维护国家安定团结、促进西部大开发服务。中外宗教的对话与交流研究这个课题，目前主要是对国内外宗教研究中有代表性的优秀学术成果进行翻译，以图加强中外的学术交流并为我国宗教学学科的发展提供更多的借鉴；与此同时，逐步开展西方宗教思想同中国传统文化的交流与对话和基督教思想与中国传统文化的交流与对话等方面的研究，以适应人类文化全球多元性现代化发展的需要。我们希望能够依靠“宗教与社会研究创新基地”的集体力量，在以上各个方面取得一些重大的标志性成果；同时，也希望通过在创造这些成果的过程中能锻炼出一支优秀的学术创新团队。

当然，除了以上四个方面，我们并不排斥“宗教与社会研究创新基地”的成员从事其他方面的研究，所以，我们又决定出版一套《国家“985工程”“宗教与社会研究创新基地”学术丛书》。这套丛书，不仅将囊括以上四个方面的研究成果，而且还可包括其他有关宗教研究方面的优秀学术著作。不仅出版本基地成员有关宗教研究的优

秀学术著作，而且，非常欢迎本基地以外的海内外学者向本丛书编委会申请，经过编委会评审通过之后，即可将其宗教研究的优秀学术著作列入本丛书出版。这样，或可在此建设期中取得更多更好的学术成果，更大力度地促进我国宗教学学科的发展。

总之，“985工程”的建设时间虽然是有限的，但我们的学术探索却是无止境的。我们希望，“宗教与社会研究创新基地”能够为今后的科研机构提供一种新的管理模式，其学术研究能够为宗教学学科的发展贡献一些具有标志性的成果，而其所培养的创新团队中也有一些人能够成为学术界未来的领军人物。同时，也希望这个“基地”能架起一座沟通国际的桥梁，为我国建设世界一流学科和高水平研究型大学作出应有的贡献。

2005年11月12日于四川大学芙蓉楼

（作者卿希泰，现任国家“985工程”四川大学宗教与社会研究创新基地首席科学家）

序

人格 (personality) 是一个内涵非常丰富的模糊概念。从字源上看,我国古代汉语中没有“人格”这个词,但是有“人性”、“人品”、“品格”等相关的词。例如,最早提到“人性”的孔子曾说过“性相近也,习相远也”,认为素质是基础,个体差异来自环境和教育。人性、人品、品格虽与人格在内容上有联系,但却是不同的术语。

心理学中的“人格”一词译自英语中的“personality”,而“personality”一词则源自拉丁文的“persona”,其本意是指面具。面具即演戏时应剧情的需要所戴的脸谱,以表现剧中人物的角色和身份。因此,在心理学中人格曾被定义为“个体内在心理物理系统中的动力组织;它决定一个人对环境独特的适应方式”(Allport, 1937)或“认知、情感和行为的复杂组织,它赋予个人生活的倾向和模式”(Pervin, 1996)等等。

人格,是一个人的存在方式。它总是与特定的社会文化背景紧密联系的,依存于一个人被视为什么,承担何种社会角色。因此,人格是受个人所处的传统文化制约的。道家、儒家和佛家,三家的理念根

基是中国传统文化的三块基石。据研究，道家产生于春秋后期，创始人为老子。东汉末年，张道陵等人以道家思想为基础，吸收方仙家的理论和方法，并结合医学养生的理论和方法，创立了道教。道教以尊道、崇道为根本，以神仙追求为目标。鲁迅曾说过“中国根柢全在道教”的话，虽然他的说法有些过，但也确实反映了道家在中国历史文化和整个社会生活中的巨大影响。道家人格就是道教所追求或推崇的个人的存在方式。研究道家人格，有助于我们了解中国传统文化对现代中国人的人格形成所产生的影响。

《道家人格研究》是杨玉辉博士在我校心理学专业所做的博士后课题。当时之所以选择这一题目，一是因为他在攻博期间的研究方向是道教，其博士学位论文是道教人学研究；二是人格研究是我多年来一直关注的一个重要领域，近年来我更关注中国传统文化对现代中国人的人格影响，于是就决定让他做这方面的研究。这是一个全新的研究课题，当时我真的十分担心他是否能够顺利完成！

经过两年的辛勤努力，杨玉辉博士带着丰硕的研究成果，博士后出站了。摆在面前的《道家人格研究》就是杨玉辉博士在博士后期间的主要研究成果。虽然这项成果不属于实证研究，但理论探讨却有許多闪亮的思想火花。哲学社会科学研究成果既包含实证研究成果也包含理论研究成果。通观全书，我以为至少在以下三个方面所进行的探讨是值得我们关注的：

第一，中国人的人格结构由哪些维度构成？Casta 和 Mc Crae (1992) 的研究认为人类的人格由外倾性、宜人性、责任感、神经质和经验开放性这五个维度构成，即所谓“大五”模型。我国心理学家的研究发现“大五”模型不能解释中国人的人格结构。王登峰的研究发现，中国人的人格结构包含七个基本因素，即外向性、善良、行事

风格、才干、情绪性、人际关系、处世态度。而张建新等的研究发现中国人的人格结构包含六个基本因素，即领导性、可靠性、容纳性、人际关系、开放性、个人性。杨玉辉博士在其《道家的人格研究》中对此进行了自己的理论探索，提出从人的本质存在来概括和阐述人格的特征，并根据道家将人看成是命与性的统一体的观点，认为道家的人格有五个基本维度，即命、性、性命关系、天人关系、人我关系；并认为这与我们今天所说的身、心、身心关系、人与自然关系、人与社会关系正好相一致。看来，人格是一个开放的系统，我们确实可以从不同的维度对其进行分析。

第二，道家的人格的思想理论基础是什么？已往对这个问题的研究大多是零星的、局部的。本书作者根据自己的探索，提出了一个较系统的道家的人格思想理论框架。在这个框架中，道的思想、世界观、人的本质观、人性观和价值观构成了道家的人格的思想理论基础；其对人的性命及其相互关系以及对天人关系、人人关系的认识构成了道家的人格特性的理论基础；其有关修道的积善修德、形气神并养、性命双修、虚静无为、后天返先天、和顺自然、人我和同的思想则构成了道家的人格追求的理论基础；至于调神、服食、行气、导引、调摄、房中、外丹、内丹等养生修道方法则构成了道家的人格的具体养成方法。

第三，道家追求的人格与儒家追求的人格和佛教追求的人格之间有哪些不同点和相同点？本书作者在这方面也有自己的思考，将道家的人格与儒家的人格、佛教的人格和基督教的人格做了系统的比较，从中可以更清楚地看出道家的人格与这几种基本的文化人格的不同点和相同点。

我国的人格研究，特别是人格与传统文化关系的研究，正处于起步阶段。正如庄子曰：“始生之物，其形必丑。”但是他又说：“其作

始也简，其将毕也巨。”我盛赞初生之物的降生，更期盼在不久的将来，能看到我国人格心理学领域不断有这方面更加完善的专著出现。是为序。

黄希庭

2009年1月于西南大学有容斋

目 录

国家“985 工程”四川大学宗教与社会研究创新

基地丛书总序 卿希泰(1)

序 黄希庭(1)

第一章 绪 论 (1)

第一节 人格与道家人格的基本概念 (1)

一、人格的概念 (1)

二、道家人格的概念 (3)

三、道家人格的基本历史范畴 (5)

第二节 道家人格的体系结构 (7)

第三节 道家人格研究的维度选择 (10)

一、现代人格研究的基本维度 (10)

二、道家人格研究的维度选择 (12)

第四节 本书的研究方法及其内容与结构 (13)

一、本书的研究方法 (13)

二、本书的内容与结构	(14)
第二章 道家人格的世界观	(16)
第一节 道与世界的本原	(16)
一、道——天地万物的本原	(16)
二、道的基本性质	(18)
三、人的起源	(19)
第二节 世界的基本结构	(21)
一、天国	(21)
二、地狱	(25)
三、世间	(28)
第三节 人在世界中的位置及最终归宿	(29)
一、人在世界中的地位	(29)
二、人的最终归宿	(30)
第三章 道家人格的人的本质观	(38)
第一节 人是形气神的统一	(38)
一、形、气、神的概念	(38)
二、人在本质上是形气神的统一	(50)
三、形气神在人体中的功用	(52)
四、人体形、气、神的相互关系	(58)
第二节 人是命与性的统一	(65)
一、命与性的概念	(65)
二、命与性的相互关系	(69)

第四章 道家人格的人性观与价值观基础 ·····	(72)
第一节 道家的人性观 ·····	(72)
一、道家人性的基本因素 ·····	(72)
二、道家人性观的基本观点 ·····	(76)
三、道家对人性的善恶认识 ·····	(77)
第二节 道家的价值观 ·····	(79)
第三节 道家的人生存在特性论 ·····	(83)
一、生难永恒性 ·····	(84)
二、形体滞碍性 ·····	(87)
三、苦痛常伴性 ·····	(89)
四、祸福无常性 ·····	(91)
五、存在绝对性 ·····	(92)
第五章 道家人格的基本特征 ·····	(95)
第一节 道家人格的五个基本维度 ·····	(95)
一、命 ·····	(96)
二、性 ·····	(98)
三、性命关系 ·····	(100)
四、天人关系 ·····	(101)
五、人我关系 ·····	(103)
第二节 道家人格的基本特征 ·····	(105)
一、在命或生理方面的特征 ·····	(105)
二、在性或心理方面的特征 ·····	(108)
三、在性命关系或心身关系上的特征 ·····	(109)
四、在天人关系或人与自然关系上的特征 ·····	(111)
五、在人我关系或个人与他人关系上的特征 ·····	(113)

第六章 先天人格与后天人格	(118)
第一节 道家先天与后天的概念	(118)
一、先天与后天的概念	(118)
二、先天与后天的本质区别	(124)
第二节 人格形成与发展的两个基本阶段	(129)
一、人格形成与发展的先天阶段	(130)
二、人格形成和发展的后天阶段	(131)
第三节 先后天因素对人格的影响	(133)
第四节 先天人格和后天人格的基本特点	(135)
一、先天人格的基本特点	(135)
二、后天人格的基本特点	(137)
第七章 实现道家人格的基本原理	(139)
第一节 积善修德	(140)
一、积善修德是健全人格的基本原则	(140)
二、积善修德的基本要求	(141)
第二节 敬奉神仙、遵行斋醮	(143)
一、敬奉神仙、遵行斋醮是完善人格的基本方面.....	(143)
二、斋醮的意义和作用	(145)
第三节 形气神并养	(148)
一、健全人格应遵循形气神并养的原则	(148)
二、形的调养	(150)
三、气的调养	(152)
四、神的调养	(153)
五、形气神关系的调养	(155)
第四节 性命双修	(156)