

THE ART OF  
ZHOU DA ZHENG

甘肃人民美术出版社



正大  
周大正  
油画集

J223  
68



ZHOU DA ZHENG YOU HUA JI

# 周大正油画集

江苏工业学院图书馆  
藏书章

甘肃人民美术出版社

图书在版编目 ( C I P ) 数据

周大正油画作品集 / 周大正绘. — 兰州: 甘肃人民  
美术出版社, 2001

ISBN7-80588-413-7

I. 周... II. 周... III. 油画 — 作品集 — 中国 — 现  
代 IV. J 223

中国版本图书馆 CIP 数据核字(2001)第 091709 号

责任编辑: 罗如琪

封面设计: 如 琪

周大正油画集

甘肃人民美术出版社

(730000 兰州市滨河东路 296 号)

深圳市志平纸制品有限公司南山分公司

开本 850×1168 毫米 1/16 印张 7 插页 1

2002 年 2 月第 1 版 2002 年 2 月第 1 次印刷

印数: 1—1,000

ISBN7-80588-413-7/J·351 定价: 78.00 元

# 高强的写实风格 浓郁的民族风情

## ——周大正油画艺术研究

李宝堂

当人类即将跨入二十世纪的时候，一个伟大的艺术门类由欧洲传入东方，传入中国，这就是为世人所喜爱的油画艺术。一百多年过去了，油画艺术早已在中国这个有着五千年文明史的古老国度生根开花，早已和东方文明融合在一起，早已成为中国美术的重要组成部分。其间不仅产生了不计其数的艺术精品，也培养了一代又一代优秀的油画家。甘肃省油画学会副会长、西北民族学院美术系教授周大正先生就是其一。

周大正，湖北沙市人，1965年毕业于浙江美术学院。自大学毕业来到大西北，周大正在甘肃这块产生了举世闻名的敦煌艺术的热土上，充分展示出卓越的艺术才华，创作了大量在甘肃乃至全国颇有影响的优秀作品，成为甘肃油画界的代表人物。

综观周大正的油画艺术，高强的写实风格是最鲜明、最突出的艺术特征。

周大正追求写实风格，无疑是源自美术学院的艺术教育。在浙江美院油画系，周大正师从全山石和汪诚一先生，前者是新中国派往苏联学习的第一批油画留学生，后者毕业于中央美术学院马克西莫夫油画训练班。在两位有着欧洲艺术传统的写实大家的教导下，周大正打下了深厚的油画写实功底，也自然而然地奠定了写实的绘画语言基础。

周大正所以对写实风格情有独钟，可能还源于大西北的地域特征和文化传统。中国的西北部历史悠久，文化深厚，山河壮美，民风纯朴，无论是自然和人文都呈现出博大雄浑，富有力度的特征，非常适于写实油画表现。中国古代西北的文人，也多以大气磅礴的写实性风格而胜出。或许是对大西北这种鲜明的地域特点和文化传统的长期心理体验，改造了周大正源自南方的艺术血性，培养了他的北方化的艺术气质，巩固了他追求写实的艺术理念。

需要特别指出的是在周大正漫长的艺术道路上，先后经历了或正在经历着各种文化和艺术潮流的冲击，包括“文革”时期风靡一时的“红光亮”，改革开放之初的抽象、变形、怪诞和谐谑，市场经济条件下的商品潮。但周大正始终不为所动，坚持不懈地从事写实油画的创作和探索，并在每一时期都推出了具有代表性的力作。这足以说明他的写实风格是建立在深入的理性思考之上的，是自觉地将写实作为自己油画的基本样式和价值取向，是真诚的个性创造和追求。这种执著精神同样是非常可贵的。

从总体上研究周大正油画的写实性，主要表现在内容和技法两个方面。在内容上，周大正既擅长于表现重大历史题材，又长于从生活中多角度、多视点地进行发掘，表现现实生活。他的许多作品都有着深厚的生活基础，洋溢着浓重的生活气息，透露着丰富的精神内涵。在技法上，他表现出更加强悍的实力。他的素描极佳，造型能力颇强，对画面构图的处理以及对形体结构、艺术解剖、明暗关系和透视变化的掌握都非常精到，塑造的形象也就生动可亲，有着活生生的感染力。在色彩处理上，周大正更高一筹，他的色彩准确而又富于对比，沉稳而又透着明快，厚重而又不失鲜明，丰富而又不落浮华，往往呈现出铿锵有声的交响乐般的色彩效果。对用笔、用刀和肌理处理也非常考究，往往大笔挥舞着精雕细刻，恣意堆涂间有淋漓透明，笔触斑驳又见累累刀痕，充分调动各种技法和表现手段，以表现不同的质量与空间，形成优美和谐的色调和富于视觉张力的画面效果，给人以写实油画特有的美感和视觉冲击。

对周大正油画的写实风格进行作品分析，最能代表其艺术成就的当数《黄河之子》、《劈山引水》、《进军腊子口》和《希望》等大幅创作。也正是这些作品奠定了其在甘肃和全国美术界的地位。这些作品虽然题材不同，手法相异，但都恪守现实主义的创作法则，



周大正与全山石、黄友榜合影

表现出深厚的写实功力。在入选全国黄河美展的《黄河之子》中，周大正用严谨的写实技法，描绘了众多赤裸着身体，往咆哮的黄河投石固堤的壮年汉子的群体形象，展现了一幅壮阔的、不知人类历史上是否还曾有过的生死场般的劳动场景，生动地讴歌了黄河泛滥之时黄泛区人民与洪水搏斗的顽强精神。《劈山引水》同样是运用高超的写实手法，表现临夏地区引水工程的劳动场面，气势宏大，形象生动，刻划入微。特别是手持钢钎，挥舞铁锤的三个壮年汉子的形象，描绘之精微，表现之充分，达到了常人难以达到的高度。有人说，仿佛可以听到铁锤击打的尖锐声响，仿佛能感觉到人体皮肤散发出的烫热和汗味。云立在这些作品前，画幅自有一种逼人的写实力量和精神力量，不仅能使人感受到写实油画特有的魅力，心灵也为之震撼，得到深深的启迪。

周大正油画的写实风格还更多、更充分地体现在人体、肖像、静物和风景等写生类作品中。这些作品由于大多在现场完成，强烈的表现欲望和现场的情感冲动自然地倾诸笔端，画面往往更加生动，更见写实功力，更加富于本色和更加具有绘画艺术的本体性。《月光曲》描绘的是一位背身侧卧的少女，他刻意减弱了画面的对比度，在柔和而又典雅的冷色调中，用细腻的笔触精心寻求丰富的色彩变化，充分体现了少女青春胴体的曲线美和如脂如玉的色彩美，使画面产生出梦幻般的艺术效果。《白杨林》描绘的是一片茁壮的杨树林。逆光之下绿草如荫，西北特有的挺拔的白杨树在微风中自由地抖动着枝叶，特殊的光影处理和优美的色彩效果，营造出一派田园诗歌般明快、亮丽、和谐、静谧的景象，使人观之无不心旷神怡，陶醉于艺术化的自然美景，传达出生活的高尚情趣，有着独特的艺术感染力，因而颇为观众所喜爱。

## 二

浓郁的民族风情是周大正又一鲜明的艺术倾向。这和他长期在民族地区的生活体验积累不无关系。

周大正大学毕业即由江南都会来到甘肃临夏展览馆，在那里工作了13年。临夏是全国闻名的回族自治区，山水奇特，历史悠久，尤以民间艺术著称。临夏的民歌“花儿”音韵优美，是中国民间音乐的一朵奇葩；临夏的砖雕古朴精绝，是中国民间美术的一大瑰宝。临夏拥有世界闻名的炳灵寺石窟，临夏还与甘南藏族自治州相毗邻。周大正在这个地域特征、民族特征和文化特征都极其鲜明的最适宜艺术家生活的风水宝地，十余年耳濡目染，对回、藏、东乡、哈萨克等少数民族产生了深厚的感情，形成了丰厚的生活和艺术积累，也自觉地将表现民族风情视为自己的天职和艺术追求。

在周大正的民族风情油画中，有的表现少数民族的生活习俗，有的表现风土人情，有的刻画人物形象，有的描绘自然风光，可谓佳作多多，其中最具代表性的是《清清夏河水》。这幅作品根据藏民族特有的生活习惯，运用抒情手法，描绘在夏河里沐浴的藏族姑娘。画面突出地刻画了三位刚刚出浴，跪坐在河边梳理秀发的藏族少女的形象。藏族姑娘特有的丰满体态，优美的习惯动作，美丽的面部形象，独特的服装饰物与大草原特有的自然环境交相辉映，组成了一幅抒情诗般的美丽图画，洋溢着清新、祥和、安逸、欢快的民俗情调和独特的生活韵味。

## 三

他对油画艺术进行深入研究，可以得出这样的结

论，周大正艺术上的成功，既得益于良好的艺术天赋和美术学院严格的专业训练，得益于民族地区长期的生活积累和生活体验，更重要的是得益于勤奋、严谨的品格和治学精神。

周大正在艺术上可称早慧。读中学时就有作品入选出国展览，十六岁即考入中央美术学院华东分院附中。在中国极富盛名的高等美术学院，又得名家之亲教，可谓才华出众。但他仍笃信“业精于勤”的哲理。他的勤奋和高产在甘肃美术界特别是学院画家中，是得到公认的。他对生活的要求很底，但他的作品却数倍于人。到目前为止，仅发表各类作品就有上百件，先后有16幅作品入选全国性美术展览。有14幅作品在国内外大展中获奖，有数十幅作品被国内外艺术机构和收藏家收藏。除油画外，他还涉足中国画、版画、连环画、水彩画等艺术领域，先后出版了6种连环画，创作的中国画《深山宝藏任我取》和连环画《金色的大雁》，同时入选全国美展。他的铜版画《刘家峡》是甘肃美术史上第一幅铜版画，并入选全国美展。另有年画《四新图》和两幅水彩作品，分别入选全国年画展和水彩画展。

周大正是经美术界老前辈、著名油画家常书鸿先生推荐调入西北民族学院美术系任教的，现为油画教研室主任、硕士研究生导师。二十多年来，周大正勤谨不滞，在教学和学术研究上成绩斐然。他治学态度严谨，对学生要求严格，不仅注重学生的基本功训练，

而且注重提高学生的综合素养，培养学生的创新精神。他教出的学生很多都已成就，有的已名扬省内外。

在繁忙的教学和创作之余，周大正还潜心研究绘画艺术理论，特别是长期致力于油画色彩和中国传统绘画色彩的理论研究，提出了许多独到的学术见解。他编著的《油画色彩教学法》获甘肃省教学成果二等奖，撰写的《绘画与色彩结构》、《敦煌壁画色彩结构分析》、《敦煌壁画色彩观念分析》、《敦煌壁画色彩例析》等论文以及《敦煌壁画与中国画色彩》理论专著，引起许多艺术机构和学者的关注，获得广泛好评，有人称“填补了中国传统绘画色彩理论研究的空白”。古人云：“人生在勤，勤则不匮”。从周大正的艺术实践中可以看出，正是勤奋这种特殊的品格，把他引上了艺术的成功之路。

中国油画已经走过了第一个百年，遥遥百年路，漫漫百年史，中国油画从无到有，从有到今天的繁荣，凝聚着几代人的努力。中国油画又进入了一个新的百年。可以预言，二十一世纪将是中国油画开拓创造，全面发展的世纪，将是中国油画从总体上形成民族特色和民族气派的世纪，也将是中国油画在世界格局上确立自己的大国和强国地位的世纪。我们对此充满信心。也衷心祝愿周大正先生永葆艺术青春，不断创作出新的无愧于时代的艺术精品，为新世纪中国油画艺术的大发展添上浓重的一笔。

作者在创作《十二木卡姆》油画作品



# 目 录

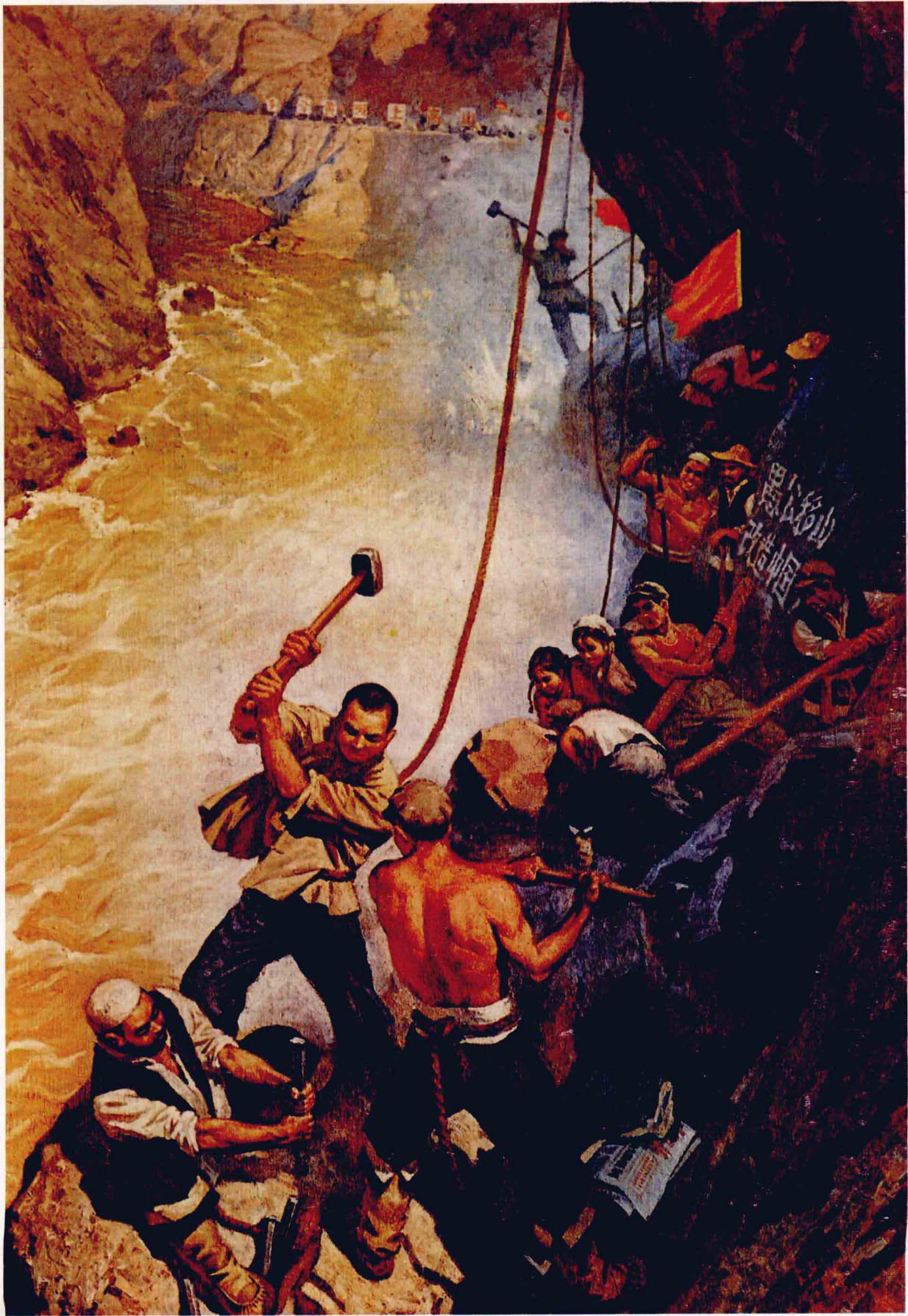
## 高强的写实风格

### 浓郁的民族风情

|               |    |
|---------------|----|
| 劈山引水 .....    | 1  |
| 希 望 .....     | 2  |
| 临夏解放 .....    | 3  |
| 打台球 .....     | 4  |
| 进军腊子口 .....   | 5  |
| 刘琰女士 .....    | 6  |
| 哈族婚礼 .....    | 7  |
| 黄河之子 .....    | 8  |
| 夏河风情 .....    | 9  |
| 山野里的花 .....   | 10 |
| 清清夏河水 .....   | 11 |
| 丁香花与小提琴 ..... | 12 |
| 游牧小学 .....    | 13 |
| 吐鲁番清真寺 .....  | 14 |
| 赶巴扎 .....     | 15 |
| 绿洲深处 .....    | 16 |
| 跪坐女裸 .....    | 17 |
| 长河水巷 .....    | 18 |
| 维族少女 .....    | 19 |
| 夏河街头 .....    | 20 |
| 塔尔寺的晚钟 .....  | 21 |
| 黄河水车 .....    | 22 |
| 校园之春 .....    | 23 |
| 拉卜楞寺院 .....   | 24 |
| 夏河妇女 .....    | 25 |
| 葡萄架下 .....    | 26 |
| 俄界山寨 .....    | 27 |
| 土族姑娘 .....    | 28 |
| 仰卧女裸 .....    | 29 |
| 炳灵朝霞 .....    | 30 |
| 郎木寺草山 .....   | 31 |
| 奉节码头 .....    | 32 |
| 长河小镇 .....    | 33 |
| 跪坐女裸 .....    | 34 |
| 红布女模特 .....   | 35 |
| 跪坐女人体 .....   | 36 |
| 舞蹈演员 .....    | 37 |

|                |    |
|----------------|----|
| 黄绸女人体 .....    | 38 |
| 黄布丁香花 .....    | 39 |
| 站立女人体 .....    | 40 |
| 月光曲 .....      | 41 |
| 有花瓶的女裸 .....   | 42 |
| 芭蕾舞演员 .....    | 43 |
| 吐鲁沟秋景 .....    | 44 |
| 祁连高秋 .....     | 45 |
| 马蹄寺的古城墙 .....  | 46 |
| 荒芜的丝路古城 .....  | 46 |
| 两个维族姑娘 .....   | 47 |
| 青海湖渔船 .....    | 48 |
| 杭州街景 .....     | 49 |
| 马背上的妇女 .....   | 50 |
| 江南少女 .....     | 51 |
| 淡蓝色调的女人体 ..... | 52 |
| 女人体习作 .....    | 53 |
| 山林小路 .....     | 54 |
| 莫高窟之晨 .....    | 55 |
| 吐鲁沟白桦 .....    | 56 |
| 丁香花 .....      | 57 |
| 绿布前的女裸 .....   | 58 |
| 女人体 .....      | 59 |
| 女人体 .....      | 60 |
| 花与水果 .....     | 61 |
| 朝天码头 .....     | 62 |
| 侧睡女人体 .....    | 63 |
| 水渠秋色 .....     | 64 |
| 甘肃农民 .....     | 65 |
| 吐鲁番少女 .....    | 65 |
| 兰州伏龙坪 .....    | 66 |
| 青海湖 .....      | 67 |
| 转 经 .....      | 68 |
| 水乡晨曦 .....     | 69 |
| 农家庭院 .....     | 70 |
| 瓜菜静物 .....     | 71 |
| 着黄衣的女学生 .....  | 72 |

|                |     |
|----------------|-----|
| 吐鲁番妇女 .....    | 73  |
| 白衣女郎 .....     | 74  |
| 九寨沟的森林 .....   | 75  |
| 郎木寺的钟声 .....   | 76  |
| 龙井春早 .....     | 77  |
| 龙井村早 .....     | 78  |
| 叼羊赛 .....      | 79  |
| 西北老农 .....     | 80  |
| 白围巾女人肖像 .....  | 80  |
| 坐着的女学生 .....   | 81  |
| 乡村饭铺 .....     | 82  |
| 男 裸 .....      | 83  |
| 康巴山庄 .....     | 84  |
| 腊子口山庄 .....    | 85  |
| 敦煌九层楼 .....    | 86  |
| 莫高大佛 .....     | 87  |
| 腊子口风景 .....    | 88  |
| 小高炉 .....      | 89  |
| 钱塘江畔 .....     | 90  |
| 黄河第一桥 .....    | 91  |
| 嘉峪关 .....      | 92  |
| 葡萄沟阴房 .....    | 92  |
| 远方来客 .....     | 93  |
| 古道胡杨 .....     | 94  |
| 苏公塔 .....      | 95  |
| 敦煌石窟写生 .....   | 96  |
| 阿卜都与依素甫 .....  | 97  |
| 维吾尔族少女肖像 ..... | 98  |
| 仰躺女裸 .....     | 99  |
| 白杨林 .....      | 100 |
| 火焰山下 .....     | 101 |
| 湖边桦林 .....     | 102 |
| 桦林秋色 .....     | 103 |
| 桦林秋晨 .....     | 104 |
| 周大正艺术年表        |     |



劈山引水 1973 180 × 120cm





希望 1981 150 x 110cm



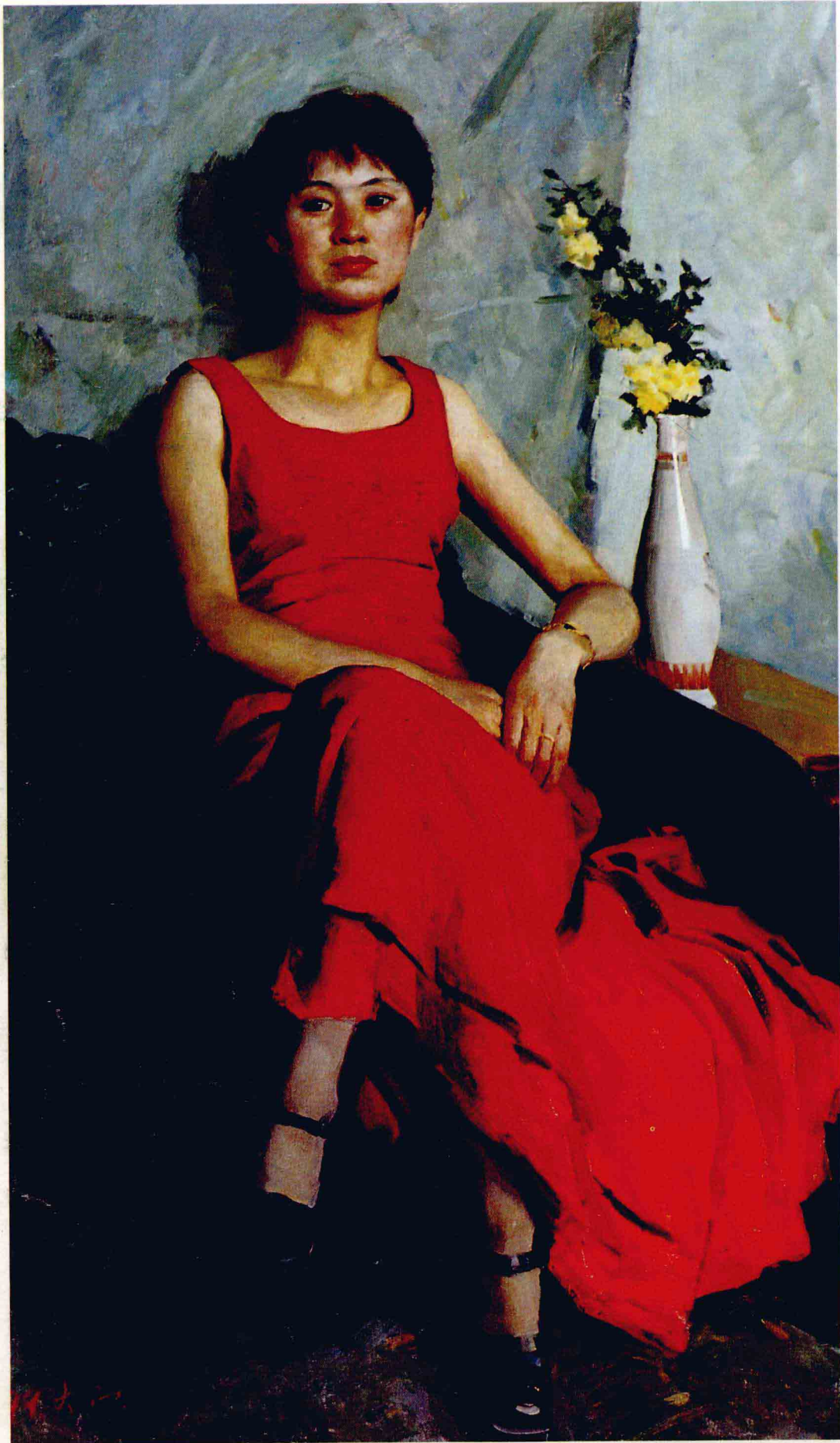
临夏解放 1965 180 × 220cm



打台球 1997 97 x 150cm



进军腊子口 1983 160 x 150cm



红衣女郎 1997, 134 × 79cm



哈族婚礼 1984 160 × 150cm

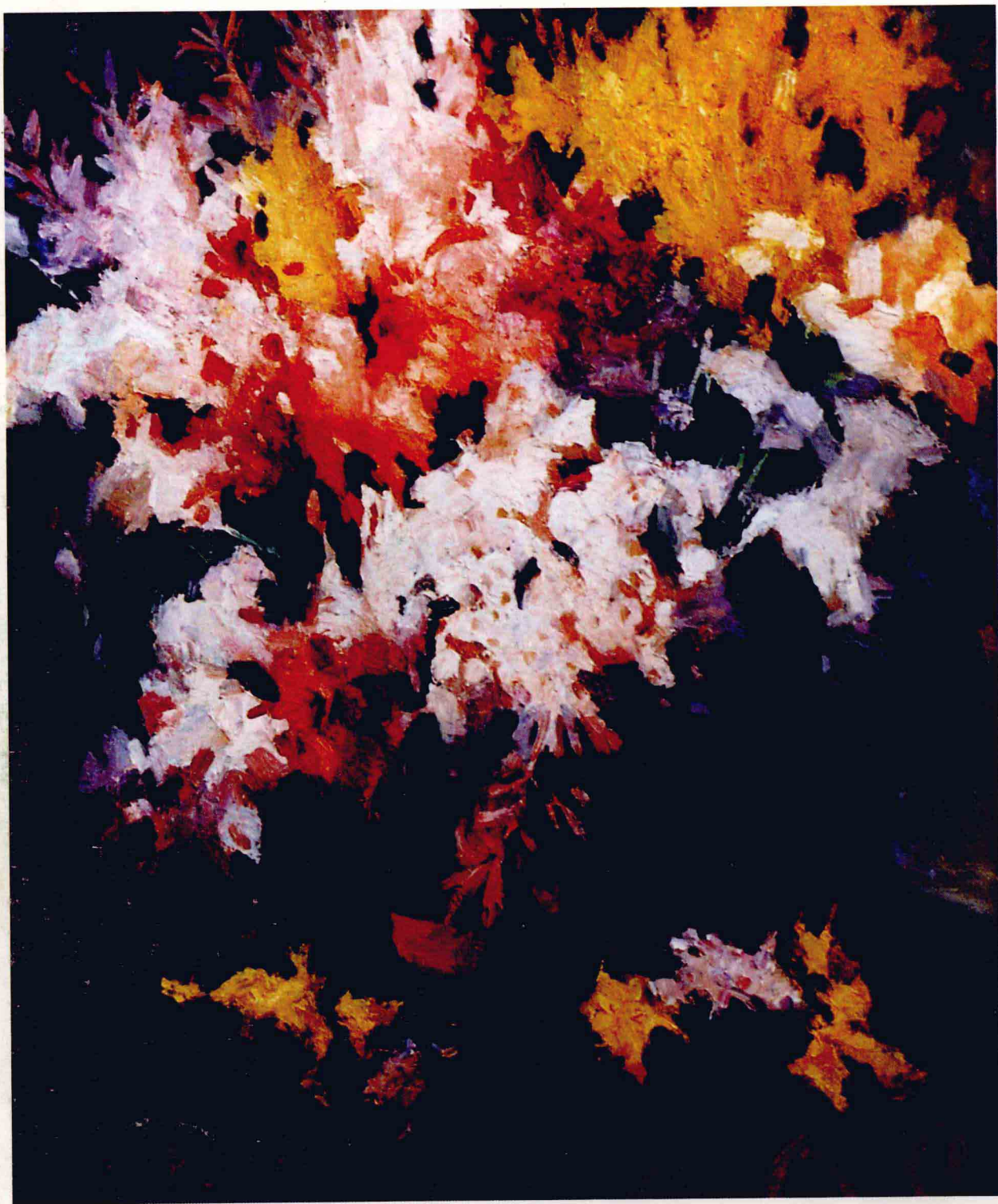


黄河之子（又名难忘的1949） 130 × 96cm



夏河风情 1985 110 x 120cm





山野里的花 1986 60 × 50cm