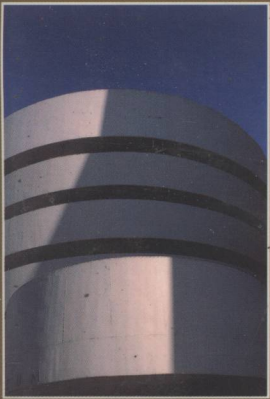
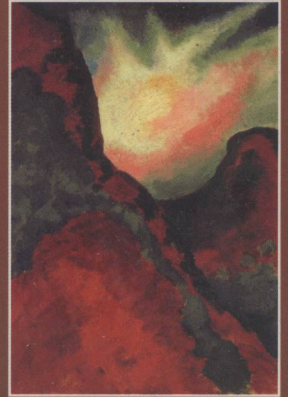
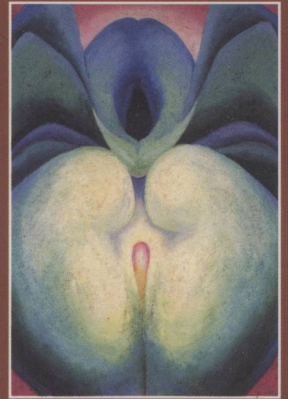
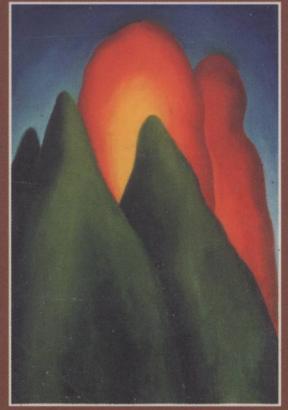


Frank Lloyd



弗兰克·劳埃德·赖特



Wright Georgia O'Keeffe

乔治娅·欧姬芙

Georgia

弗兰克·劳埃德·赖特

Frank Lloyd
Wright
O'Keefe
Georgia
Wright

乔治娅·欧姬芙

Georgia

Loft Publications

陕西师范大学出版社

图书在版编目 (CIP) 数据

赖特与欧姬芙 / (西) 帕科·阿森修 编著; 曲云, 李潇译.

—西安: 陕西师范大学出版社, 2004.5

(双子座建筑艺术丛书)

ISBN 7-5613-2941-5

I. 赖… II. ①帕… ②曲… III. ①油画—作品集—美国—现代

②建筑艺术—美国—图集 IV. J233 TU-881.551

中国版本图书馆 CIP 数据核字 (2004) 第 030056 号

图书代号: SK4N0467

版权登记证号 / 陕版出图字: 25-2004-037 号



DUETS; Wright-O'Keeffe

Copyright holder of the original edition;

2003 • LOFT Publications S.L.

Artworks of Georgia O'Keeffe: © Georgia O'Keeffe Foundation, VEGAP

Barcelona, 2003

Photograph of Georgia O'Keeffe: Malcolm Varon

Drawings and Photograph of Frank Lloyd Wright: © Frank Lloyd Wright

Foundation, VEGAP Barcelona, 2003

Photograph of Wright's buildings: Scot Zimmerman, Paul Rocheleau

(pages 11, 22-25, 38), Pep Escoda (pages 32-33, 37, 48, 51)

本书由 LOFT Publications 授权

在中国内地、香港和台湾地区独家出版发行中文简体字和繁体字版

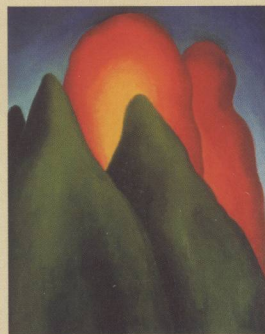
本书著作权、版式和装帧设计受国际版权公约和中华人民共和国著作权法保护。

本书中所有文字、图片和示意图等专用使用权为北京紫图图书有限公司所有,

未事先获得北京紫图图书有限公司书面许可,

本书的任何部分不得以图表、声像、电子、影印、缩拍、录音或其他任何手段进行复制和转载,

除非在一些重要的评论及文章中作简单的摘引。违者必究。



双子座建筑艺术丛书

赖特与欧姬芙

帕科·阿森修 / 编著 曲云 李潇 / 译

责任编辑 / 周宏

出版发行 / 陕西师范大学出版社

经销 / 新华书店

印刷 / 北京国彩印刷有限公司

版次 / 2004 年 5 月第 1 版

2004 年 5 月第 1 次印刷

开本 / 787 × 1092 毫米 1/16 36 印张

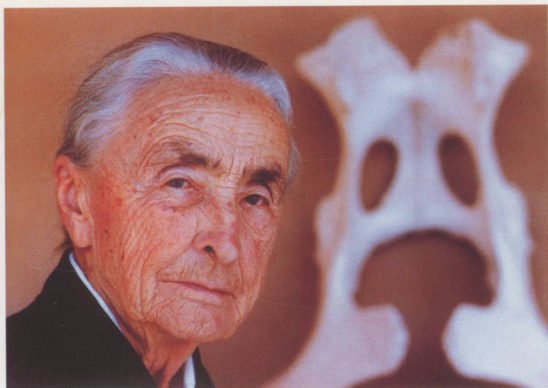
字数 / 130 千字

书号 / ISBN 7-5613-2941-5 / J · 51

定价 / 228.00 元 (全六册)

J233
45

4	弗兰克·劳埃德·赖特与乔治娅·欧姬芙
7	弗兰克·劳埃德·赖特
8	生平
12	作品
37	弗兰克·劳埃德·赖特与乔治娅·欧姬芙
38	风景
48	有机形体
56	西部神话
64	远离欧洲
73	乔治娅·欧姬芙
74	生平
78	作品
94	中西文对照及索引
96	图版目录



弗兰克·劳埃德·赖特与乔治娅·欧姬芙

乔治娅·欧姬芙和弗兰克·劳埃德·赖特都被认为是美国艺术和文化领域的先锋人物。他们一生中被尊奉为天才和潮流开创者，激发起追随者们的无限灵感。他们延袭了西方的文化，但又同样清晰地认识到他们的作品在偏离欧洲传统，成为与美国自身背景紧密关联的艺术形式。两人都对东方文化深深着迷，坚持着美国文化的固有特色，不愿意以牺牲个性来换取前卫运动成员的身份。

两位艺术家在年龄上有差异，但他们两人都曾在美国国内进行过大量旅行，而这种旅行正是美国现代神话的固有本质。电影，这一20世纪伟大的艺术，从西部片到公路片都曾记录过这样的旅程，也正是通过这一媒介，西部开发成为当代神话的一部分，被世界各个角落的人们所认识。对这两位艺术家来说，这次向西的移动代表着他们一生中一次关键的决定，改变了他们的生活方式以及与自然环境的联系。当赖特的健康状况难以再适应家乡威斯康星州的气候时，他决定在30年代中期搬往西塔利埃辛，这里成为他最后的定居地。而这时欧姬芙也正同一片沙漠里，不过却是在不同的州，她在新墨

西哥州停留的时间越来越长了。1946年她也搬到这片沙漠里定居。在两位威斯康星州出生的艺术家搬往新墨西哥州及亚利桑那州沙漠地区的重要旅程中，他们也曾进行了无数次较短的旅行，尤其是在美国国内地区。

纵观20世纪，在全球政治和经济发展过程中，美国逐渐成为兴盛的军事强国和富饶的文化源泉。赖特和欧姬芙作为美国艺术界的两个先驱，率先创造了一种越来越有别于欧洲传统、具有个性的美国艺术语言。19世纪中期，美国文学已经获得了独立的发展，但绘画和建筑领域依然从属于欧洲文化。赖特和欧姬芙正是这些领域里第一批不再依赖欧洲的美国艺术家，他们依据个人的兴趣爱好开展自己的事业，对当时欧洲盛行的先锋主义毫不在意。欧姬芙和赖特都拒绝去欧洲完成学业。赖特的导师路易斯·亨利·沙利文（1856~1924）在当时是最具创新意识和独立个性的建筑师，尽管他认为去欧洲学习对于赖特事业的发展是极其必要的，但是赖特还是拒绝去巴黎和意大利继续学业，他认为自己继续留在导师身边学习就好。



《紅色和橘紅色的美人蕉》
1926年 布面油畫 (40.6 × 50.8 厘米)

弗兰克·劳埃德·赖特



弗兰克·劳埃德·赖特

(Frank Lloyd Wright, 1867~1959)

由于其建筑作品表现出的创造性和革新意识，赖特被奉为当代建筑史上的先驱之一。他的众多作品（共有1000多座建筑）广泛继承了立体派、表现主义、工艺美术运动、新艺术运动、理性主义和极简主义的思想，以善于利用新材料和设计实用化功能空间的特点而著称于世。

赖特的私生活因一系列不幸的事件而闻名，比如东塔利埃辛的那场大火，不仅毁掉了他的住宅，更导致7人丧生，其中有一个名叫玛玛·波斯薇可·绮妮的女人，赖特在前几年曾为了她而抛弃家庭。赖特的身边总是不乏女友陪伴，其中玛丽阿姆·诺尔曾因为精神失常而被监禁。赖特的私生活较多波澜，但他对待工作的态度却十分执着。他的事业赢得了稳固的发展，在一系列创新试验中日趋丰富。

赖特自童年起就表现出喜爱建筑设计的倾向。弗勒贝尔积木是他小时候常用的玩具，这种积木由幼儿园的创始人发明，包括一系列球体、方块、锥形和矩形长条。小赖特用这些积木尝试各种组合，这种实践对他的空间感和解析能力的形成具有决定性作用。在赖特日后的设计风格中，时常可以看到这种由几何形体构成、各种元素相互结合的游戏留下的痕迹。一神教派鼓励个人在现实世界中寻找上帝，这是促成赖特风格形成的另一个主要因素，它所宣扬的信念影响到整个以赖特为中心的设计团体。这种信念是赖特探索设计个性的核心，它是一种精神历程，把科学和艺术当作接近和了解上帝的手段。

在赖特的建筑语言中，最突出的是几何元素以及墙壁上水平、竖直线条的运用。于是墙壁相对于室内空间而言，成为了一个完全独立的元素，就像在约翰逊大楼（威斯康星州）的设计中那样。将各种元素分离的结果是使每一种元素的特质都得到凸显。此外，这位备受称道的建筑师的作品中也反映出来自日本文化的影响。

赖特的作品名录中有两类住宅，都是出自他的独创：草原住宅 (Prairie houses) (1904—1909) 和



尤索尼恩式住宅 (Usonian house) (1939—1940)。赖特在构思第一类建筑时使用了一些共性特征：水平线条、由矮墙与纵向窗户烘托的大屋顶、加高的地平面、与环境的紧密联系以及开阔的空间。尤索尼恩式住宅则代表了一种更现代、更讲究实际的表现手法。尤索尼恩式住宅中不设置待客用的大型空间，相反它的面积较小，更私人化，同时也更能满足个体的需要。赖特认为“尤索尼恩”可以代表美国化的理想生活，并依据这种理念构想出尤索尼恩式住宅。尤索尼恩式住宅通常有L形的楼层平面。它保留了草原式住宅的开放性布局，同时又略去了那些过于正规的元素。尤索尼恩式住宅的特点还包括经常使用天然材料和装饰手段。

不断尝试新形式的建筑试验激励赖特亲自设计组合家具以及家具单体，因为在他的信念中，“独特的”空间需要“独特的”形体与之配合。颜色、光线和阴影都成为构成赖特式建筑个性的元素。它们，与可赋予周围环境独特个性的彩绘玻璃一起，使赖特能够设计私密、明亮的空间。

在赖特的作品中，各种比例之间似乎进行着一场戏剧般的对话。联合教堂及其住宅传达着戏剧般的空间感，莫里斯礼品商店也是如此。空间概念是赖特特别关注的一点，他希望各个环境空间可相互接合，并尽量减少其中的隔断。屋顶用来连接各个空间，但同时能保留个性，从而使自己与整体建筑分离开来。

建筑物与大自然的统一，在以空气、水、土、火等元素为代表的建筑材料中表现得特别明显。在流水别墅、斯多里别墅和普莱斯别墅中，赖特在建筑设计中结合了石材、水和植被。这些建筑也体现出赖特对空间分配的完全控制。



东塔利埃辛别墅

1911 - 1959 年

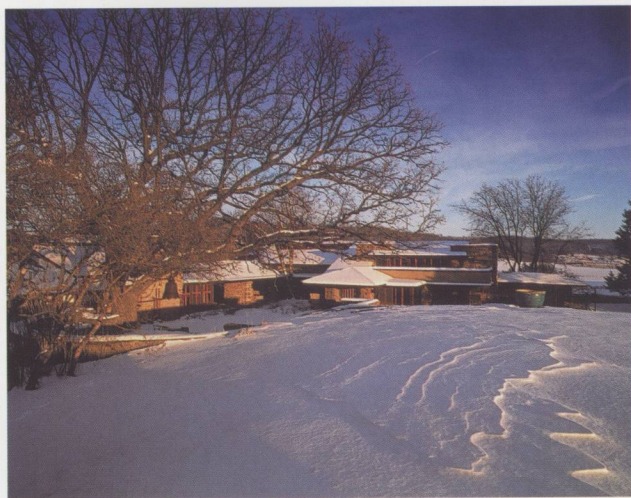
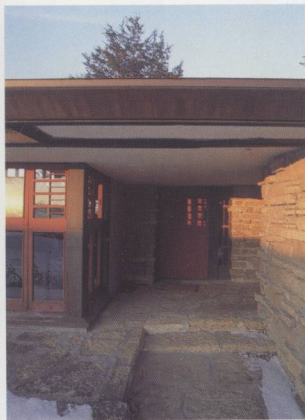
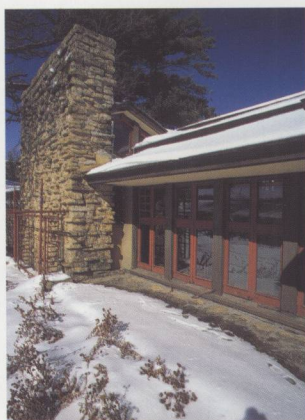
在盖尔语（赖特祖先使用的语言）中，“塔利埃辛”的意思是“明亮的顶峰”，这个盖尔神话中的词语被赖特用来命名于1911年建造的度假别墅。随后的岁月里，东塔利埃辛经历了多次增建、整修和重建，成为建筑师一生中持续时间最长的工程。

兴建这一建筑的目的是满足赖特逃离喧闹的芝加哥、返回出生地威斯康星州的愿望。赖特母亲的家族——赖特·琼斯家族大约从1865年就在这里定居，逐渐兴旺起来，拥有了散布于整个地区的十多座农场。赖特就在其中一块农场里设计了这个乡村风格的避风港，又渐渐把它转换为包含住宅、设计室及工厂的一体设计。别墅附近的一些旧建筑——风车、学校和餐馆的修复也使别墅的功能性得到加强。

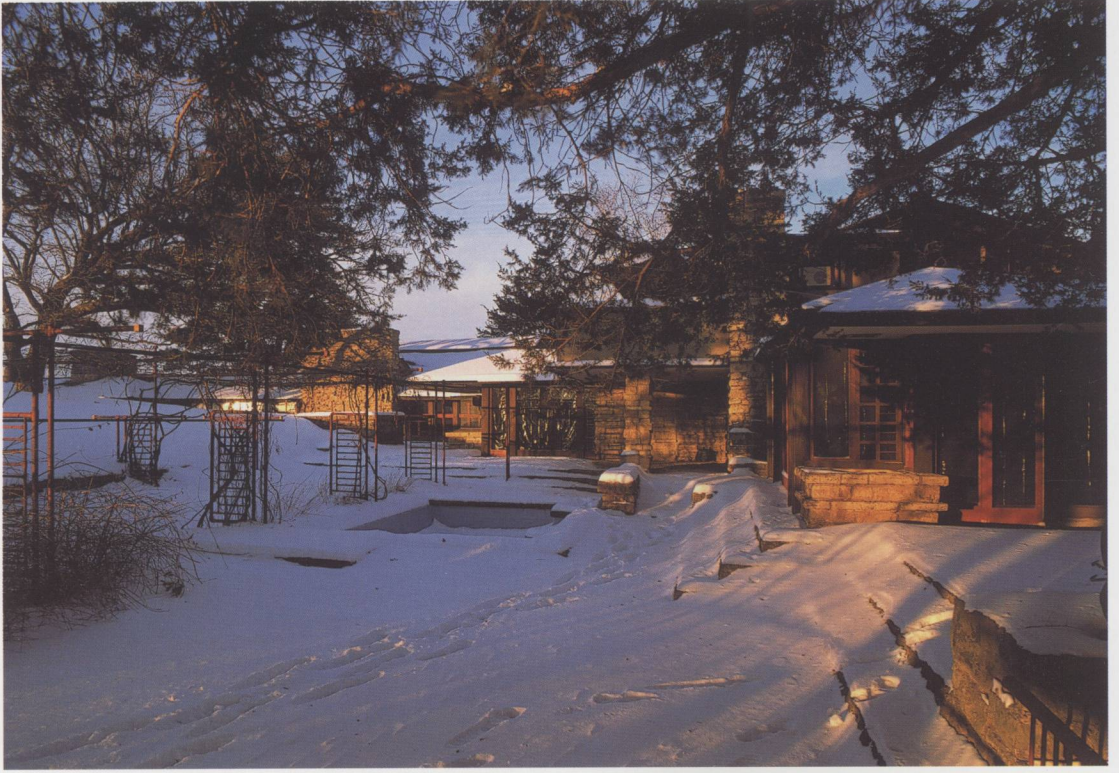
1914年和1925年两场有悲剧意味的大火使塔利埃辛不得不全面重建，重建后的建筑被命名为塔利埃辛二代（1914-1925年）及塔利埃辛三代（1925-1959年）。这座木石结构的单层建筑巧妙地坐落于一座小山的山顶上，拥有极好的视野、精巧的设计和细部工艺，而这导致了建筑物具有丰富的细节和充满想像力的解决方案。从以各种尺寸和形状的石块堆砌的纹理墙可以看出赖特设计的精密性。分隔房间的木隔板也颇具特色，采用了不同走向的木条，木条上还凿出了一些小洞，赋予周围空间以流动的感觉。几乎所有赖特的建筑作品，都拥有专门设计的家具，以满足其功能和美学需要。



美国威斯康星州斯柏林格里（Spring Green）
（黄色圆点表示该建筑位置，以下同）









蜀葵别墅

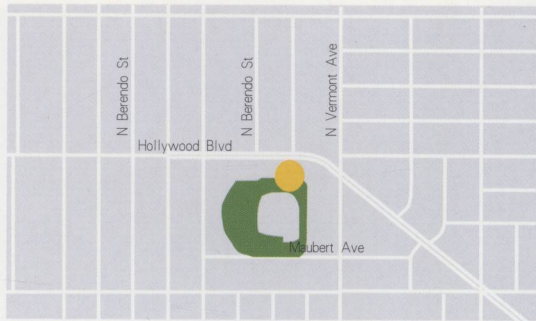
1917 - 1920 年

这所别墅的最初方案是一个完整的、具有剧院功能的联合建筑，由艾琳·巴恩斯迪尔——巴恩斯迪尔石油公司的继承人出资。由于艾琳对戏剧的热衷，她买下了位于洛杉矶奥克利弗山山脚下的一大片土地，打算建造一个大型剧院、一个电影院，同时还包括演员的住所以及各种商店。艾琳自己的住宅——蜀葵住宅位于最高处。遗憾的是，剧院的修建计划最终没有得以实施，只建成了蜀葵住宅和另两处建筑。

1917年工程开始，当时洛杉矶还是一片沙漠，要想使这块土地变成郁郁葱葱的风景区，就必须灌溉和美化这块土地。鉴于这个地区的日照很强，赖特构想出一个风格内敛的主建筑。在设计后期，他还设计了一个绿树成荫的内部庭院。蜀葵别墅的窗子设计得比草原式住宅的窗子还小，以滑动玻璃门淡化了内外的界限。

在这个曾是贫瘠沙漠的地方，水的作用自然极为重要。赖特设计了一条环屋的小溪，它从喷泉喷入庭院中的大池塘，流过室内壁炉前方，最后汇入起居室外面的方形游泳池。

这个作品被赖特称为“加州派浪漫设计”，建筑与自然的和谐关系不仅通过建筑物大型雕塑般的体量得以实现，同时也体现在以蜀葵（艾琳最喜欢的花）为主题的抽象装饰之中。蜀葵被用来装饰窗台、柱廊、混凝土建造的花园以及特制的椅背。这座建筑在赖特设计的住宅中是最有难度的一个，由于艾琳和赖特自身都力求使这一设计达到完美，使得整个设计施工过程在赖特的记忆中留下了美好的影像。



美国加利福尼亚州洛杉矶

