

ZHONGGUO GUDAI QIWU DACIDIAN

# 中国古代器物大词典

器 皿

河北教育出版社



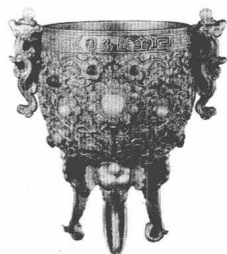
ZHONGGUO GUDAI QIWU DACIDIAN

# 中国古代器物大词典

## 器皿

陆锡兴 主编

河北教育出版社



## 图书在版编目(CIP)数据

中国古代器物大词典·器皿卷/陆锡兴主编. —石家庄:河北教育出版社,2002.4

ISBN 7-5434-4630-8

I. 中... II. 陆... III. ①文物—中国—古代—词典②古器皿—中国—词典 IV. K875-61

中国版本图书馆 CIP 数据核字(2002)第 023778 号

## 學術顧問

李約瑟 蘇秉琦 馬承源  
胡道靜 何炳郁

## 主 編

陸錫興

## 編輯委員(以姓氏讀音爲序)

|     |     |     |     |
|-----|-----|-----|-----|
| 陳茂材 | 成 東 | 崔爾平 | 董福光 |
| 高春明 | 高蒙和 | 林培安 | 陸敬嚴 |
| 陸錫興 | 羅宗真 | 錢元凱 | 全和均 |
| 唐友波 | 滕志賢 | 田國忠 | 王鑑清 |
| 王家國 | 王明文 | 王小盾 | 胥蜀輝 |
| 徐祖友 | 楊 泓 | 應有勤 | 曾維華 |
| 張明華 | 趙文榜 | 周 汛 | 朱仲岳 |

---

书 名 中国古代器物大词典(器皿)  
主 编 陆锡兴

---

责任编辑 成占民  
时淑敏  
关 平

封面设计 李 欣

---

出版发行 河北教育出版社(石家庄市友谊北大街 330 号)

印 刷 山东新华印刷厂德州厂

开 本 880×1230 毫米 1/16

印 张 44.25

字 数 82 万字

印 数 1-2000

版 次 2001 年 12 月第 1 版

印 次 2001 年 12 月第 1 次印刷

书 号 ISBN 7-5434-4630-8/K·198

定 价 110.00 元

---

版权所有 翻印必究

# 序

陸錫興

《易·觀》：“觀國之光。”中華禮樂文物之盛，舉世聞名，《中國古代器物大詞典》正是一部以古代器物為內容的專門大型詞典。

本詞典的特點是以歷史文獻為綫索，貫串全部古代器物。所以它的詞目有嚴格的文獻依據，現在能見到的各種器物，必須找到它的古名，這樣一些現代常用名就不被採納，相反，熟見的器物可能有一些較為陌生的名稱。貫徹這個古名稱古物原則是具有實際意義的，因為它可使器物內容和符號回歸到當時的真實中去，這不僅是正確稱名的問題，也是利用有關的文獻資料的前提。同時，名實之間的關係為研究器物的由來和發展提供更多的信息，這點對從事考古文物研究工作者來說是非常重要的。另一方面，我認為只有文獻內容是遠遠不夠的，儘管現在大部分語文詞典還是採用這種辦法。通過大規模的、持續的考古發掘，大量的古代器物重見天日，而且有關學者的孜孜不倦的努力，積累了豐富的學術成果，這對於文獻工作者來說同樣是十分需要的。古代器物是物質文明的一部分，它們都是有形之物，有具體的結構、形狀和質感，這些方面文字難以表達，因此，圖像是必需的。我們治學自古有“左圖右史”的優良傳統，對詞典來說，文字內容和圖形資料是同樣重要的。圖形資料的來源有兩個方面，一是出土和傳世的實物資料，一般來說傳世品瑰麗精美，流傳有緒，而出土文物品類繁多，斷代明確，有較大的科學含量。二是古代繪畫和圖籍，前者往往能顯示器物的背景，可以較全面地展示某種場合的成套器用。後者是解釋名物的專門著作，其器形和定名有特別重要的價值。因此在撰寫工作中，不僅要正確把握文獻內容，同時要吸收研究成果，還要注意圖文配合。插圖來源很多，根據不同的要求，選擇圖片複製，實物實景拍攝、繪圖等等，其工作是十分繁重的。

科學有序的編排，主要條目和次要條目的分列，以及吸收已有的研究成果，符合詞典編纂的一般性質。但是這個領域內研究不平衡，我們堅持全面收詞，面臨着巨大的困難。而且體例規定在某一器物的主要詞條內要全面敘述形制源流，撰寫某一系列的詞條，實際上也是全方位研究整理某一種器物的歷

史。而完成整套詞典，就意味着完成一項規模不小的古代器物的調查研究工作。

古代器物門類複雜，包羅萬象，有衣、食、住、行、文、武、禮俗等各個方面。對此，古代類書進行過粗泛的分類，如果立足現代科學，其中有些門類可以分得很細。本詞典逐步完善分類，先擬就大類，然後在編寫過程中不斷調整，形成各小類，因為要照顧編寫的便利，有些器物的歸屬並不十分嚴格。這些大類是：樂器、兵器、刑具、文具、舟車、牌符、服飾、紡織、工具、牀帳、燈鏡、禮儀、博戲、器皿、珍寶、錢幣、建築。

這十七類中部分內容難免有交叉，爲了相互避讓，有些小類只能劃歸一方，所以孤立地看某一大類，可能會有缺門的感覺；因爲分頭作業，個別內容難免會重出。大類各有特點，規模大小不一，成書時要作一些處理，小的合，大的分，形成多卷一套的詞典。各卷內容相對獨立，可供某方面的查閱和參考，如果要全面尋檢詞條，獲得古代器物的全面內容，只能求諸整套詞典。

我最初是從家父收藏的古董中接觸到古物的，興趣驅使我去閱讀《文物》、《考古》雜誌及有關著作，逐步培養起這方面的愛好。80年代初，我轉業從事辭書編輯工作，發現古代器物這個門類的詞典還是一個大缺門。1985年初夏，與一位朋友談及詞典問題，由此引起了思考，認爲一本理想的器物詞典，立目要不厭其煩，不管正名、別名、俗稱或者異體都要收列，而且要全面反映所有器物的形制變化，這實際上形成了本詞典的構想。1986年出版社方面支持我的設想，才開始進入實踐階段。

1987年，我初步擬定了基本古籍一千餘種，開始收詞，大規模製卡的工作進行了兩年，此後一些重要古籍的收詞工作繼續進行，直至進入編寫階段，有關專類器物的古籍則安排有關的作者收詞。有了這些卡片，爲詞典立目提供了依據。隨之製定詳細的編寫體例，約請合作者，組織編輯委員會。1990年冬，編委會聯合河北教育出版社在上海青浦召開了編纂會議，決定了分類編寫、分工合作的具體辦法。經過一段時間的試寫，大家步伐一致，接着就開始了繁重的編寫工作。

十年磨一劍，對一般著作來說，時間是長了點，但是對這部大型詞典，則遠遠不夠。本詞典的每一大類像一座大山，各小類像各座小山，我們一路登山臨水，蒼松雲海，目不暇接，千山萬水，總覺匆匆而過。從設想到出書，前後經歷了十多年，我並不感覺漫長，反而希望時間能再充裕一點。實際上，要圓滿完成這部大書，我們的能力還有相當的距離。文獻浩瀚，閱書不易，插圖又涉及繪畫、攝影等專門技術，能操作的人非常有限。而且古代器物形制複雜，有些超出了我們的認識能力。所以出意求全求精，無余力不從心，缺漏和錯誤難以

避免。當然，對這樣一本集體合作的大部頭的工具書，製卡、分類、初稿、初審、復審，需要各個環節的共同努力。諸位同仁齊心協力，貢獻了自己的聰明智慧，這種精神是彌足珍貴的。本詞典作者來自京、寧、滬等地的高校、研究所、博物館及出版社。這些單位有上海博物館、上海市歷史博物館、上海藝術研究所、上海天文臺、上海交通大學、中國紡織大學、上海音樂學院、同濟大學、華東政法大學、復旦大學、上海師範大學、上海大學、漢語大詞典編纂處、上海辭書出版社、上海古籍出版社、上海遠東出版社、上海書畫出版社、上海東方廣播電臺、南京大學、南京博物館、北京市古建築設計研究所、北京建築工程學院、北京中山公園管理處、中國建築技術發展中心建築歷史研究所、國防科學技術工業委員會、中國社會科學院考古研究所、中國歷史博物館、故宮博物院、文物出版社、南昌大學等。在本詞典出版之際，對共同努力的各位作者、河北教育出版社以及關心本書的前輩和朋友們，表示由衷的感謝。

本詞典的出版，標志了新的起點。以後將繼續吸收學術界的科研成果，積極為修訂工作創造條件。

二〇〇〇年元月

器

皿



主 編

陸錫興

主要撰稿人

陸錫興 朱仲岳 陸聆泉

朱佩華 吳紅婧



# 凡 例

## 詞 目

- 一、收詞以歷史文獻為限，下限一般定在清末。
- 二、廣泛收列各種器物名稱，包括正名、別名、俗稱、古名、今名等；整體及部件名稱。
- 三、創製者及重要的製作者。

## 字 體

- 四、為保持文獻的本來面貌，採用繁體字。

## 注 音

- 五、詞目全部注音，注音只注今音不注古音，無音據者，按對應規律斟酌擬音。
- 六、注音用漢語拼音字母，不標輕讀、變調和兒化音。
- 七、通假字一般注通假音。

## 釋 義

- 八、區別層次，分級釋義。類屬性詞條作全面解釋，以下詞條只說明特徵內容。
- 九、一物異名或同名異形，只作語文詮釋。前者用“即××”、後者用“同‘××’”表示。
- 十、“參見”提示所指詞條對本詞條內容有補充作用。

## 舉 證

- 十一、每個詞條均提供書證，並注意引文內容的完整。
- 十二、舉證作用：① 證明器物名稱產生年代；② 體現釋義的依據；③ 反映器物的形制。

## 插 圖

- 十三、凡是能提供器形的詞條，均附一至多幅插圖，分為自然形態圖和分解指示圖。

## 其 他

- 十四、正文詞條按漢語拼音字母次序排列，後附分類詞目表及筆畫索引，以便檢索。
- 十五、整套詞典附《歷代帝王紀年表》及《歷代度量衡值表》。
- 十六、本卷收詞五千九百二十五條，正文插圖一千九百零七幅。

# 前 言

陸錫興

中華器皿是獨立發展起來的一個完整的系統，幾千年傳承變化，源遠流長。在新石器時代，一些陶器和漆器已經顯露出某些特徵。進入商周時代，複雜的禮制使一些祭祀和宴飲的器皿成爲專用的禮器，如鼎、鬲、敦、豆、盂、盆、爵、角、觶、觥、尊、壺等，各有不同的造型，通體裝飾饕餮、夔等繁縟的花紋，表現方式如平雕、浮雕、高浮雕等。每一件青銅器都是瑰麗的藝術品，它們是器皿歷史上的燦爛的明珠。戰國時期，南方楚國的髹漆業興旺發達，漆器工藝日臻完善，生產的漆器質地輕便，色彩華麗，優點十分明顯，以實用功能爲主的漆器開始在多方面取代了青銅禮器，逐步成爲主要的器皿種類。漆器工藝在漢代達到了新的高峰，以木胎、紵胎製作的橢圓器和圓器，組成了盃和盤、卮等兩大系列的飲食用器。漆器製作越來越精美，酒盃輕如羽毛，裝飾黃耳金扣，耗費了大量人力。三國、西晉時期，浙江地區的青瓷燒造水平迅速提高，青瓷質細釉潤，而且工藝簡單，可以大批生產，排擠了漆器，成爲器皿的主體。由於陶瓷以輪轉生產，使用久遠的橢圓形的盃難以使用機械，逐漸廢棄，由碗代之而起。從此，器皿步入了陶瓷的時代，窯場遍佈全國，南北各地都有不同風格的瓷器，不斷變化的器形，不斷變幻的釉色，滿足了日用、禮義上的種種需要。元明以來，青花瓷崛起，白地青花，色澤鮮艷，標誌陶瓷工藝的又一顛峰，它不僅在中國而且在世界歷史上都留下了極其光輝的一頁。

從南北朝起，特別是在隋唐，隨着中西文化交流，中亞乃至歐洲的貴霜、突厥、薩珊、粟特、大食、拜佔廷的金銀器皿進入了中原。西方傳來閃閃發光的銀盤、銀碗、把盃、胡瓶，有別緻的造型，奇異的動物、植物圖案，流行於上層社會，成爲宴飲的時髦用器。它給中國的器皿也帶來了一定的影響，在金銀器、瓷器的形制上都有一些反映。唐代在器皿的發展史上佔有很重要的地位。古來樽、杓相配的酒器演變爲注子，同時飲茶風尚興起，成套的茶具出現在生活中，茶托子被看成一個重要的發明。紫砂壺在明清茶具中最引人注意，紫泥質地細膩，宜於泡茶。壺的式樣繁多，數以千計，蘊涵着豐富的文化內容，技藝精湛的製壺名家如雨後春筍，不斷湧現。

器皿的古今之變，雖然一時難有察覺，卻是客觀存在的。商周禮器經過春秋、戰國，到漢代已經所剩無幾，漢人對前代的銅器多不認識，所以後漢經學家製定禮器多不合古制。直至北宋，金石之學興起，把上古鐘鼎彝器圖寫成書，追三代遺風，裨益廟堂，宋、元、明、清四朝，無不受其影響。古人筆記雜著零星記載的各種用器，大多語焉不詳，缺乏研究，僅僅可以看作資料。器皿作為專門學問，應該從宋代的考古之學開始。

研究古代器皿的歷史，有賴於古物的再現，二十世紀以來，特別在下半世紀，在全國範圍內進行了大規模的科學發掘，各個時代的器皿不斷的出現，尤其是大型墓葬中成套器皿的發現，使科學研究具備了可靠的基礎，並獲得了可喜的成果。三代銅器研究有良好的傳統，豐富的積累，鼎制及其他個別問題也基本解決，經過全面的整理，總結性的著作已經陸續問世。漢代的特點是器名有詳細的文獻記錄，但是指代的器物原來並不清楚。所幸眾多的漢墓不僅出土了實物，而且隨之出土相應的遺冊，記有可資對照的名稱。這種有利條件促使漢代器皿的研究不斷深入，探索未知，深化已知，在水器、食器、酒器研究等方面，成果是令人滿意的。南北朝乃至唐代的器皿，體現出古今傳遞、中外交流的多彩面貌。當今學者藉域外資料之利，對墓葬中實物特別是金銀器、玻璃器皿的來龍去脈，考證頗有成效。可知唐人的胡氣，不光在衣著，在飲食之器也大有存在。宋元以來的器皿，以瓷器為重，作為研究對象，出土的、傳世的以及流失海外的實物，都有同等重要的價值。嚮上追溯原始青瓷、白瓷、秘色瓷及青花的起源，嚮下探明清青花、彩釉的繁榮時期，瓷器研究向縱深發展。

應該感謝學術界提供了豐富的論著，給器皿類編寫創造了良好條件，內容比較充實。但是對浩瀚的文獻來說，依然有部分空白，這樣，難以避免有些問題需要我們自己加以研究，當然這種情況並非限於這一類。

在本類的編纂過程中得到了上海博物館的大力支持、陳佩芬先生的幫助，值此出版之際，深表謝意。

# 目 錄

|                 |     |
|-----------------|-----|
| 凡例 .....        | 1   |
| 前言 .....        | 3   |
| 音序表 .....       | 5   |
| 正文 .....        | 1   |
| 主要參考及引用文獻 ..... | 582 |
| 分類詞目 .....      | 595 |
| 筆畫索引 .....      | 626 |

## 音序索引

| A       |     | B       |    |          |    |
|---------|-----|---------|----|----------|----|
|         | ai  |         | ba | 八仙慶壽葵花盤  | 8  |
| 矮邊圓盤    | 1   | 八寶罐     | 5  | 八仙圖盤     | 8  |
| 矮酒盃     | 1   | 八寶金盆    | 5  | 巴斗盃      | 8  |
|         | an  | 八寶盤     | 5  | 巴山出水     | 8  |
| 安殘      | 1   | 八寶嵌花金盃  | 5  | 把盃       | 8  |
| 安素草堂    | 1   | 八寸卑匱    | 5  | 把柄       | 8  |
| 安溪窰     | 1   | 八方盃     | 5  | 把桶       | 9  |
| 安哉      | 1   | 八方酒盤    | 5  | 把筒       | 9  |
| 案盤      | 1   | 八方龍盤    | 5  | 靶盃       | 9  |
| 案盤      | 1   | 八方盤     | 5  | 靶盤       | 9  |
| 盒       | 1   | 八方杏葉壺   | 5  | 靶鐘       | 9  |
| 按酒碟     | 1   | 八卦      | 5  | 靶碗       | 9  |
| 按       | 2   | 八卦爐     | 6  | 靶杯       | 9  |
| 案       | 2   | 八卦盤     | 6  |          |    |
| 案碟      | 2   | 八吉祥     | 6  | bai      |    |
| 案酒碟     | 2   | 八角把杯    | 6  | 白柄       | 9  |
| 暗花      | 2   | 八角杯     | 6  | 白玻璃圓盤子   | 9  |
| 暗花蒜蒲小餅  | 2   | 八角匱盃    | 6  | 白茶盞      | 9  |
| 暗龍花茶鍾   | 2   | 八角茶盤    | 6  | 白磁碟      | 9  |
| 暗龍花罐    | 3   | 八角長方盤   | 6  | 白瓷甌      | 9  |
| 暗龍鍾     | 3   | 八角大盃    | 6  | 白瓷瓶      | 9  |
| 暗爐      | 3   | 八角壺     | 6  | 白磁碗      | 9  |
| 暗雲龍寶相花盤 | 3   | 八角高腳盃   | 7  | 白磁盞      | 9  |
| 暗雲龍琺    | 3   | 八角花盤    | 7  | 白地紅花如意鍾  | 9  |
|         | ang | 八角金鎖壺   | 7  | 白地蘭花瓶    | 10 |
| 盎       | 3   | 八角酒盃    | 7  | 白地蘭花雙耳瓶  | 10 |
| 瓮       | 3   | 八角盤     | 7  | 白地墨梅花六寸碟 | 10 |
|         | ao  | 八角壽字盤   | 7  | 白地青花如意鍾  | 10 |
| 凹雕      | 3   | 八角犀耳盃   | 7  | 白地人物瓶    | 10 |
| 鏹       | 3   | 八角香盤    | 7  | 白地山水瓶    | 10 |
| 慶復      | 3   | 八角中盃    | 7  | 白地桃柳蒜頭瓶  | 10 |
| 慶盆      | 3   | 八仙      | 7  | 白地紫雲龍大碗  | 10 |
| 慶甌      | 3   | 八仙盃     | 7  | 白定       | 10 |
| 鑿       | 3   | 八仙過海罐   | 7  | 白定瓶      | 10 |
| 鑿榮      | 3   | 八仙捧壽花榮  | 8  | 白定器      | 10 |
| 鑿子      | 3   | 八仙捧壽金鎖壺 | 8  | 白不       | 10 |
| 鑿       | 3   | 八仙捧壽玉鎖壺 | 8  | 白番花紅地茶碗  | 10 |
| 鑿盤      | 4   | 八仙捧壽玉鎖壺 | 8  | 白番花藍地茶鍾  | 10 |
|         |     | 八仙慶壽壺   | 8  | 白番團花紅地茶鍾 | 10 |
|         |     | 八仙慶壽花盤  | 8  | 白虎樽      | 11 |
|         |     | 八仙慶壽酒盤  | 8  | 白虎尊      | 11 |
|         |     |         |    | 白角碟子     | 11 |
|         |     |         |    | 白角盞      | 11 |
|         |     |         |    | 白金盃      | 11 |
|         |     |         |    | 白琉璃瓶     | 11 |
|         |     |         |    | 白龍樽      | 11 |
|         |     |         |    | 白螺盃      | 11 |
|         |     |         |    | 白梅花紅地宮碗  | 11 |
|         |     |         |    | 白梅花紅地四寸碟 | 11 |
|         |     |         |    | 白梅花紅地鍾   | 11 |
|         |     |         |    | 白梅紅地三寸碟  | 11 |
|         |     |         |    | 白木杯      | 11 |
|         |     |         |    | 白器       | 11 |
|         |     |         |    | 白沙       | 11 |
|         |     |         |    | 白石       | 11 |
|         |     |         |    | 白石盆      | 11 |
|         |     |         |    | 白獸樽      | 11 |
|         |     |         |    | 白獸尊      | 12 |
|         |     |         |    | 白獸罇      | 12 |
|         |     |         |    | 白水精盤     | 12 |
|         |     |         |    | 白水窰      | 12 |
|         |     |         |    | 白銅茶匙     | 12 |
|         |     |         |    | 白銅壺兒     | 12 |
|         |     |         |    | 白銅面盆     | 12 |
|         |     |         |    | 白銅洗      | 12 |
|         |     |         |    | 白土       | 12 |
|         |     |         |    | 白土窰      | 12 |
|         |     |         |    | 白瓦唾壺     | 12 |
|         |     |         |    | 白盤       | 12 |
|         |     |         |    | 白碗       | 12 |
|         |     |         |    | 白銀釦器     | 12 |
|         |     |         |    | 白釉黑花     | 12 |
|         |     |         |    | 白玉盃      | 13 |
|         |     |         |    | 白玉壺      | 13 |
|         |     |         |    | 白玉桃杯     | 13 |
|         |     |         |    | 白玉盞      | 13 |
|         |     |         |    | 白玉鉢盃     | 13 |
|         |     |         |    | 白玉蓮花杯    | 13 |
|         |     |         |    | 白玉碾花商尊   | 13 |
|         |     |         |    | 白玉碾花罇    | 13 |
|         |     |         |    | 白玉甌      | 13 |
|         |     |         |    | 白玉盤      | 13 |
|         |     |         |    | 白玉碗      | 13 |
|         |     |         |    | 白玉盃兒     | 13 |
|         |     |         |    | 白玉卮      | 13 |

|               |                |                 |              |
|---------------|----------------|-----------------|--------------|
| 白玉樽·····13    | 寶匠·····18      | 北京龍泉務窰·····22   | 碧玉鍾·····25   |
| 百蝠·····14     | 寶齋齋·····18     | 焙·····22        | 壁虎盃·····25   |
| 百福字壺·····14   | 寶善堂·····18     | ben             | 壁虎葵花盤·····25 |
| 百花齋·····14    | 寶燒·····18      | 本色·····22       | 算·····25     |
| 百環·····14     | 寶燒盤·····18     | 本色地加彩·····22    | 算子·····25    |
| 百圾坡·····14    | 寶石紅·····18     | 畚·····22        | 駭裂·····25    |
| 百圾破·····14    | 寶石釉·····18     | beng            | 畢榮九·····25   |
| 百圾碎·····14    | 寶甕·····18      | 崩釉·····22       | bian         |
| 百鹿·····14     | 寶廂花插壺·····18   | 甌·····22        | 甌·····25     |
| 百祿·····14     | 寶象·····18      | 甌·····22        | 甌甌·····25    |
| 百鹿尊·····14    | 寶象壺·····19     | 甗·····22        | 編·····25     |
| 百祿尊·····15    | 寶相花·····19     | bi              | 鑊·····25     |
| 百鳥·····15     | 寶相花缸·····19    | 鼻涕釉·····22      | 蝙蝠瓶·····25   |
| 百鳥歸巢·····15   | 寶相花托八寶罐·····19 | 鼻煙·····22       | 扁罐·····26    |
| 百乳鼎·····15    | 寶相花瓊爵·····19   | 鼻煙壺·····22      | 扁壺·····26    |
| 百乳方鼎·····15   | 寶盃·····19      | 鼻煙壺·····22      | 扁瓶·····26    |
| 百乳彝·····15    | 寶也·····19      | 鼻煙瓶·····23      | 扁蒲壺·····26   |
| 百壽·····15     | 寶盞·····19      | 鼻飲杯·····23      | 扁觶·····26    |
| 百壽字花樣罈·····16 | 寶彝·····19      | 碧鏤牙筩·····23     | 匾盃·····26    |
| 百獸·····16     | 寶卣·····19      | 碧甌·····23       | 匾壺·····26    |
| 百獸圖壺·····16   | 寶盃·····19      | 碧桃花白地六寸盤·····23 | 匾酒尊·····26   |
| 百一齋·····16    | 寶月瓶·····19     | 碧桐杯·····23      | 匾瓊·····26    |
| 百子圖·····16    | 寶盞·····19      | 碧筩·····23       | 褊餅·····27    |
| 百子圖罈·····16   | 寶珍·····19      | 碧筩杯·····23      | 便壺·····27    |
| 柏葉斑·····16    | 寶尊·····19      | 碧筩荷葉杯·····24    | 便器·····27    |
| ban           | 寶齋·····19      | 碧筩勸大盃·····24    | bie          |
| 斑水窰·····16    | 寶尊壺·····19     | 碧筩小盃·····24     | 黓裙·····27    |
| 斑竹煙袋·····16   | 寶尊彝·····20     | 碧碗·····24       | bing         |
| 瓠鹿畢·····16    | 寶尊齋·····20     | 碧盃·····24       | 冰壺道人·····27  |
| 板盤兒·····17    | 抱母鷄·····20     | 碧椀·····24       | 冰鑑·····27    |
| 半邊葫蘆花餅·····17 | 暴釉·····20      | 碧椀·····24       | 冰盤·····27    |
| 半脫胎·····17    | bei            | 碧瑤盃·····24      | 冰槃·····28    |
| bang          | 杯·····20       | 碧甕·····24       | 冰盆·····28    |
| 蚌盤·····17     | 杯豆·····20      | 碧玉八寶盤·····24    | 冰桶·····28    |
| bao           | 杯鍋·····20      | 碧玉杯·····24      | 冰紋·····28    |
| 包青窰·····17    | 杯觴·····20      | 碧玉瓜盃·····24     | 餅·····28     |
| 保德窰·····17    | 杯托·····20      | 碧玉荷葉盃·····24    | 餅整·····28    |
| 寶鑑·····17     | 杯孟·····20      | 碧玉壺·····24      | 柄雲·····28    |
| 寶鼎·····17     | 杯孟·····20      | 碧玉罍·····24      | bo           |
| 寶頂小葫蘆壺·····17 | 栝·····20       | 碧玉金廂邊荷葉盃·····24 | 玻璃插瓶·····28  |
| 寶方鼎·····17    | 盃·····21       | 碧玉蓮葉盤·····24    | 玻璃盒·····28   |
| 寶設·····17     | 盃盃·····21      | 碧玉甌·····24      | 玻璃花瓶·····28  |
| 寶壺·····17     | 盃盞·····21      | 碧玉盤·····24      | 玻璃盤·····28   |
| 寶鬲·····17     | 焙·····21       | 碧玉盆·····24      | 玻璃盤兒·····29  |
| 寶盤·····17     | 音·····21       | 碧玉瓶·····24      | 玻璃瓶·····29   |
| 寶般·····18     | 枳·····21       | 碧玉觴·····24      | 玻璃餅·····29   |
| 寶盆·····18     | 甌·····21       | 碧玉臺盤·····24     | 玻璃碗·····29   |
| 寶甬·····18     | 背壺·····21      | 碧玉洗·····24      |              |
|               | 陂塘青·····21     | 碧玉圓盤·····24     |              |
|               | 北定·····21      | 碧玉盞·····25      |              |
|               | 北定窰·····21     | 碧玉芝耳盃·····25    |              |



|               |               |              |                |                 |
|---------------|---------------|--------------|----------------|-----------------|
| 玻璃釉·····29    | C             | 茶杯·····37    | 茶蘼·····43      |                 |
| 玻璃圓盤子·····29  |               | cai          | 茶盃·····37      | 茶盃·····43       |
| 玻璃盞·····29    |               | 採蓮杯·····34   | 茶焙·····37      | 茶圓·····43       |
| 玻璃矮酒盃·····29  |               | 採薇山樵·····34  | 茶撇·····37      | 茶竈·····43       |
| 玻璃盃·····29    |               | 彩瓷·····34    | 茶槽·····37      | 茶盞·····43       |
| 玻璃鼻煙壺·····29  |               | 彩華堂·····34   | 茶槽子·····37     | 茶盅·····43       |
| 玻璃船·····30    |               | 彩畫油瓶·····34  | 茶鐺·····38      | 茶鐘·····43       |
| 玻璃高脚茶鍾·····30 |               | 彩金漆盤·····34  | 茶匙·····38      | 茶鍾·····44       |
| 玻璃高脚酒盃·····30 |               | 彩鸞杯·····34   | 茶船·····38      | 茶注·····44       |
| 玻璃罐·····30    |               | 彩漆茶碗·····34  | 茶牀·····38      | 茶俎·····44       |
| 玻璃壺·····30    |               | 彩漆盤·····34   | 茶床·····38      | 槎杯·····44       |
| 玻璃瓶·····30    |               | 彩漆碎磁壺·····34 | 茶擔·····38      | 槎窰·····44       |
| 玻璃面盆·····30   |               | 彩潤堂·····35   | 茶銚·····38      |                 |
| 玻璃七寶杯·····30  |               | 彩蟻·····35    | 茶吊·····38      | chai            |
| 玻璃七寶盞·····30  |               | 彩霞·····35    | 茶碟子·····38     | 柴窰·····44       |
| 玻璃碗·····30    |               | 彩秀堂·····35   | 茶鼎·····38      | 柴窰碎磁碗·····45    |
| 玻璃盤·····30    |               | 菜碟·····35    | 茶罐·····38      |                 |
| 玻璃盞·····31    |               | 菜盤·····35    | 茶鍋·····38      | chan            |
| 鉢·····31      |               | 菜尾·····35    | 茶壺·····38      | 檐·····45        |
| 鉢多羅·····31    |               | 菜玉盃·····35   | 茶壺套·····38     | 蟬紋·····45       |
| 鉢多羅·····31    |               | 菜玉斗盃·····35  | 茶花大盤·····38    | 蟬紋鼎·····45      |
| 鉢器·····31     |               | 菜玉方盤·····35  | 茶白·····39      | 蟬紋觚·····45      |
| 鉢頭·····31     |               | 菜玉瓜盃·····35  | 茶具·····39      | 蟬紋雷彝·····45     |
| 鉢釘·····31     |               | 菜玉瓶·····35   | 茶籠·····39      | 蟬紋小鼎·····45     |
| 鉢孟·····31     |               | 菜玉桃盃·····35  | 茶羅·····39      | 蟬紋卮·····45      |
| 鉢子·····31     |               | 菜玉圓盤·····35  | 茶羅子·····40     | 蟬翼·····45       |
| 鉢·····31      |               | 蔡乾元·····35   | 茶梅花白地宮碗·····40 | 纏櫻杯·····46      |
| 鉢孟·····31     |               |              | 茶磨·····40      |                 |
| 盃·····31      |               | cang         | 茶碾·····40      | chang           |
| 盃孟·····31     |               | 蒼黃·····36    | 茶碾·····40      | 長茶盤兒·····46     |
| 盃孟·····31     |               | 藏草瓶·····36   | 茶甌·····40      | 長鎗·····46       |
| 鉢鉢凳·····32    |               | 藏六居士·····36  | 茶甌兒·····40     | 長春花·····46      |
| 博古·····32     |               |              | 茶盤·····40      | 長春花黃地四寸碟·····46 |
| 博古齋·····32    |               | cao          | 茶瓶·····41      | 長春花藍地四寸碟·····46 |
| 勃蘭·····32     | 草蟲小栢·····36   | 茶器·····41    | 長方漆盤·····46    |                 |
| 薄飯·····32     | 草獸盤·····36    | 茶鈴·····41    | 長和窰·····46     |                 |
|               | 草獸杏葉壺·····36  | 茶鍬·····41    | 長荷葉盃·····46    |                 |
| bu            | 草葉盤·····36    | 茶戍·····41    | 長花邊盤·····46    |                 |
| 補彩·····32     |               | 茶桶·····41    | 長頸餅·····46     |                 |
| 補口·····32     | ce            | 茶筒·····41    | 長明碗·····46     |                 |
| 步朗·····32     | 廁缸·····36     | 茶托·····41    | 長盤·····46      |                 |
| 布平槃·····32    | 廁馬·····36     | 茶託·····41    | 長槃·····47      |                 |
| 罇·····32      | 廁馬子·····36    | 茶托子·····41   | 長餅·····47      |                 |
| 甌·····32      | 廁澡罐·····37    | 茶拓子·····42   | 長沙茶具·····47    |                 |
| 甌甄·····33     |               | 茶碗·····42    | 長沙窰·····47     |                 |
| 甌甌·····33     | cha           | 茶碗·····42    | 長泰窰·····47     |                 |
| 不落·····33     | 插壺·····37     | 茶洗·····42    | 長汀窰·····47     |                 |
|               | 插花一枝小餅·····37 | 茶筴·····42    | 長樣兩角碟·····47   |                 |
|               | 插瓶·····37     | 茶筴子·····42   | 長宜子孫洗·····47   |                 |
|               | 茶靶杯·····37    | 茶葉末·····42   | 長子窰·····47     |                 |
|               |               | 茶畧·····43    | 常古器·····47     |                 |

|             |                |              |               |
|-------------|----------------|--------------|---------------|
| 常滿·····47   | 成彩·····53      | 尺盤·····58    | chui          |
| 常滿杯·····47  | 成化器·····53     | 尺卑匳·····58   | 吹紅·····61     |
| 甌·····47    | 成化窰·····53     | 侈口·····58    | 吹青·····61     |
| 腸胃鼎·····48  | 成青·····54      | 齒鉢·····58    | 吹簫美人壺·····61  |
| 廠官窰·····48  | 成順·····54      | 鈔·····58     | 炊甑·····61     |
| chao        | 成窰·····54      | 赤栢·····58    | 垂花·····61     |
| 朝陽窰·····48  | 成窯·····54      | 赤峰缸瓦窰·····58 | 垂花鼎·····61    |
| 潮州窰·····48  | 承·····54       | 赤黑畫代·····58  | 垂花卣·····61    |
| 炒米底·····48  | 承槃·····54      | 赤石·····58    | 垂花舟·····61    |
| che         | 承雲從·····54     | 赤玉盤·····58   | 垂蓮·····62     |
| 車渠梳·····48  | 澄懷園·····55     | 赤玉卮·····58   | 垂雲·····62     |
| 車渠解·····48  | 程存二·····55     | 赤卮·····58    | chun          |
| 琿渠鉢·····48  | 程榮章·····55     | chong        | 春盎·····62     |
| chen        | 程捨·····55      | 充官古·····58   | 春宮·····62     |
| 沉速香杯·····49 | chi            | 冲口·····58    | 春和·····62     |
| 沈香筒·····49  | 螭·····55       | 衝口·····58    | 春水堂·····62    |
| 陳辰·····49   | 螭耳葵花盃·····55   | 蟲彝·····58    | 純白·····62     |
| 陳父·····49   | 螭耳蟒盃·····55    | chu          | 純色釉·····62    |
| 陳光甫·····49  | 螭耳梔盃·····55    | 出戟方瓶·····59  | 純素鼎·····63    |
| 陳光明·····49  | 螭虎盃·····55     | 出離頭陀·····59  | 純素甌·····63    |
| 陳國治·····49  | 螭虎長盤·····56    | 初平雙魚洗·····59 | 純銀參帶唾壺·····63 |
| 陳和之·····49  | 螭虎耳大圓盃·····55  | 初平洗·····59   | 純銀粉鉢·····63   |
| 陳鴻壽·····49  | 螭虎耳斗盃·····56   | 廚甌·····59    | 純銀盤·····63    |
| 陳俊卿·····50  | 螭虎耳萬字盃·····56  | 諸水壺·····59   | 純忠堂·····63    |
| 陳鳴遠·····50  | 螭虎耳小圓盃·····56  | 諸水嬰·····59   | ci            |
| 陳少圃·····50  | 螭虎耳圓盃·····56   | 儲水嬰·····59   | 瓷·····63      |
| 陳昇和·····50  | 螭虎耳中圓盃·····56  | 儲秀宮·····59   | 瓷杯·····64     |
| 陳守貴·····50  | 螭虎方盤·····56    | 觸瓶·····59    | 瓷鼻煙壺·····64   |
| 陳守釗·····51  | 螭虎花盃·····56    | 觸器·····59    | 瓷茶盅·····64    |
| 陳天瑞·····51  | 螭虎盤·····56     | 觸桶·····60    | 瓷峰窰·····64    |
| 陳挺生·····51  | 螭虎瓶·····56     | 處器·····60    | 瓷缸·····64     |
| 陳文顯·····51  | 螭虎雙耳八角盃·····56 | 處州窰·····60   | 瓷爵·····64     |
| 陳信卿·····51  | 螭虎雙耳圓盃·····56  | chuai        | 瓷秘色疊子·····64  |
| 陳蔭千·····51  | 螭虎圓盤·····56    | 端泥·····60    | 瓷秘色盤子·····65  |
| 陳用卿·····51  | 螭首·····56      | chuan        | 瓷秘色碗·····65   |
| 陳仲美·····52  | 螭首爵·····56     | 穿·····60     | 瓷瓶·····65     |
| 陳仲三·····52  | 螭首瓶·····56     | 穿帶·····60    | 瓷器·····65     |
| 陳子畦·····52  | 螭首卮·····56     | 穿花鳳花樸·····60 | 瓷石塘·····65    |
| 塵定軒·····52  | 螭紋·····57      | 穿花龍·····60   | 瓷胎·····65     |
| 塵星·····52   | 螭匳·····57      | 穿花龍鳳甌·····60 | 瓷桶·····65     |
| cheng       | 鷓·····57       | 船·····60     | 瓷土·····65     |
| 鎰·····52    | 鷓夷·····57      | 船盃·····60    | 瓷瓮·····65     |
| 鎰鍋·····53   | 鷓鴣·····57      | 缸·····60     | 瓷甕·····65     |
| 鎰鬲·····53   | 鷓夷革·····57     | 櫛·····60     | 磁鼻煙壺·····65   |
| 鎰子·····53   | 鷓夷楹·····57     | 麟·····60     | 磁鉢·····65     |
| 鎗·····53    | 鷓夷勝·····57     | 串煙·····61    | 磁茶鍾·····65    |
| 鑊·····53    | 甌·····58       | 串煙·····61    | 磁碟·····65     |
| 鑊·····53    | 匙筋瓶·····58     | 串枝蓮·····61   | 磁飯碗·····66    |
|             | 尺槃·····58      |              |               |