

赵庆阁 杨典 编著

# 象棋布局大全

(马类)

北京体育大学出版社



# 象棋布局大全

## (马 类)

赵庆阁

编著

杨 典

蜀蓉棋艺出版社

(川) 新登字 012 号

象棋布局大全

书 名/象棋布局大全 (马类)  
著 者/赵庆阁 杨 典

责任编辑·刘 健  
封面设计·乔 瑾  
版面设计·刘 健  
责任校对·魏成蓉

出 版 蜀蓉棋艺出版社  
成都青龙巷九号 邮编 610031  
发 行 四川省新华书店  
印 刷 温江人民印刷厂  
版 次 1992年8月 第1版  
1992年8月 第1次印刷  
规 格 787×1092mm 1/32  
印张 15.25 字数 321 千  
印 数 1—10,000 册  
定 价 6.60 元  
ISBN7—80548—364—7/G·365

## 前 言

起手第一着进马（进边马），名为“进马局”。这种开局法已有很久的历史，七十年代以来，进马局有了迅速的发展。它是目前除中炮、飞相、仙人指路、仕角炮之外的一种流行布局体系，深受名家重视和喜用。

本书根据赵庆阁、陈瑞权同志编著于一九八五年十月由人民体育出版社出版的《进马局》一书基础上，经过多年收集的资料进行补充、概括，选择了较为典型各种阵式，分类编排，并结合笔者的实践体会对每局进行了剖析和小结、评语，汇编成书，试阐述这一类型布局阵形变例的演化和战略战术。全书共分8章133局阵法，并附有实战对局选评和实战对局参考，以供读者观摩，每一对局与布阵着法形势相同之处却相互注出，以资佐证，便于参考查阅。

由于我们水平与见闻所限，书中难免有不妥之外，务请国内外名家和棋友们批评与指正。

赵庆阁 杨 典

1991年4月

# 目 录

## 第一章 进马屏风马 单提马 反宫马

- 第一节 进马屏风马对仙人指路 ..... (1)
- 第1局 左马盘河对屏风马 ..... (1)
- 第2局 外肋上马对屏风马 ..... (4)
- 第3局 左炮巡河对屏风马 ..... (7)
- 第4局 起左横车对屏风马 ..... (9)
- 第5局 起右横车对屏风马 ..... (11)
- 第6局 右炮过河对屏风马 (一) ..... (14)
- 第7局 右炮过河对屏风马 (二) ..... (19)
- 第8局 黑右炮过河 (一) ..... (24)
- 第9局 黑右炮过河 (二) ..... (27)
- 第10局 黑右炮过河 (三) ..... (31)
- 第11局 黑架右中炮 ..... (35)
- 第12局 黑左马盘河 (一) ..... (38)
- 第13局 黑左马盘河 (二) ..... (42)
- 第14局 黑右炮过宫 (一) ..... (45)
- 第15局 黑右炮过宫 (二) ..... (49)
- 第16局 黑右炮过宫 (三) ..... (53)
- 第17局 黑左横车 红补仕和飞相 ..... (59)
- 第18局 黑左横车 红左横车 (一) ..... (66)
- 第19局 黑左横车 红左横车 (二) ..... (69)
- 第20局 黑左横车 红右横车 (一) ..... (72)

第 21 局	黑左横车	红右横车 (二)	.....	(75)
第 22 局	黑左横车	红右横车 (三)	.....	(79)
第 23 局	黑左横车	红右横车 (四)	.....	(81)
第 24 局	黑左横车	红右横车 (五)	.....	(84)
第 25 局	黑左横车	红右横车 (六)	.....	(87)
第 26 局	黑左横车	红右横车 (七)	.....	(90)
第 27 局	黑左横车	红右横车 (八)	.....	(93)
第 28 局	黑左横车	红左马盘河	.....	(99)
第 29 局	黑左横车	红左炮平边 (一)	.....	(101)
第 30 局	黑左横车	红左炮平边 (二)	.....	(105)
第 31 局	黑左横车	红左炮平边 (三)	.....	(106)
第 32 局	黑左横车	红右炮平边	.....	(109)
第 33 局	黑飞右象	红上左、右相	.....	(113)
第 34 局	黑飞右象	红左马盘河 (一)	.....	(116)
第 35 局	黑飞右象	红左马盘河 (二)	.....	(119)
第 36 局	黑飞右象	红左横车	.....	(122)
第 37 局	黑飞右象	红右横车	.....	(124)
第 38 局	黑飞右象	红左炮平边 (一)	.....	(129)
第 39 局	黑飞右象	红左炮平边 (二)	.....	(133)
第 40 局	黑飞右象	红左炮平边 (三)	.....	(135)
第 41 局	黑飞左象	.....	.....	(139)
第 42 局	黑单提马	红左马盘河等	.....	(142)
第 43 局	黑单提马	红飞右相	.....	(147)
第 44 局	黑单提马	红挺边兵 (一)	.....	(151)
第 45 局	黑单提马	红挺边兵 (二)	.....	(154)
第二节	进马转单提马	.....	.....	(159)

- 第 46 局 单提马对进左正马 (一) ..... (159)
- 第 47 局 单提马对进左正马 (二) ..... (162)
- 第 48 局 单提马对进左正马 (三) ..... (164)
- 第 49 局 单提马对两头蛇 ..... (166)
- 第三节 进马转反宫马 ..... (171)

- 第 50 局 反宫马对进右正马 ..... (171)
- 第 51 局 反宫马对进左正马 (一) ..... (174)
- 第 52 局 反宫马对进左正马 (二) ..... (176)
- 第 53 局 反宫马对进左正马 (三) ..... (180)
- 第 54 局 反宫马对过宫炮 ..... (184)
- 第 55 局 先挺七兵反宫马 ..... (187)

## 第二章 红三步虎局型

- 第 56 局 三步虎巡河车对屏风马 ..... (190)
- 第 57 局 三步虎过河车补中炮对屏风马 ..... (195)
- 第 58 局 三步虎过河车进七兵对屏风马 (一) ... (197)
- 第 59 局 三步虎过河车进七兵对屏风马 (二) ... (203)
- 第 60 局 三步虎过河车进七兵对屏风马 (三) ... (205)
- 第 61 局 三步虎过河车对平炮兑车 (一) ..... (209)
- 第 62 局 三步虎过河车对平炮兑车 (二) ..... (213)
- 第 63 局 三步虎过河车对平炮兑车 (三) ..... (219)
- 第 64 局 三步虎过河车对两头蛇 ..... (223)
- 第 65 局 三步虎屏风马对左炮封车 ..... (227)
- 第 66 局 三步虎屏风马对屏风马 ..... (230)

## 第三章 红补中炮局型及其它

- 第 67 局 五九炮或挺中兵 ..... (235)
- 第 68 局 巡河车或左横车对屏风马 ..... (239)

- 第 69 局 中炮进三兵对起横车或进炮封车 ..... (243)
- 第 70 局 五八炮进三兵对屏风马飞左象 (一) ... (246)
- 第 71 局 五八炮进三兵对屏风马飞左象 (二) ... (251)
- 第 72 局 五八炮进三兵对屏风马飞左象 (三) ... (256)
- 第 73 局 五八炮进三兵对屏风马飞右象 ..... (260)
- 第 74 局 中炮横车进中兵对屏风马飞象 ..... (262)
- 第 75 局 中炮横车进中兵对屏风马上右士 (一)  
..... (265)
- 第 76 局 中炮横车进中兵对屏风马上右士 (二)  
..... (267)
- 第 77 局 中炮横车进中兵对屏风马上左士 ..... (269)
- 第 78 局 中炮直横车进中兵对屏风马 ..... (271)
- 第 79 局 中炮对反宫马 ..... (274)
- 第 80 局 顺炮直车对横车或缓开车 ..... (278)
- 第 81 局 顺炮横车对直车 ..... (281)
- 第 82 局 红飞右相 ..... 285
- 第 83 局 黑卒底炮、金钩炮、补中炮或飞象 ..... (290)
- 第 84 局 红起右横车 ..... (296)
- 第四章 进马对进马或进 3 卒**
- 第 85 局 进三兵对进 3 卒 ..... (300)
- 第 86 局 进三兵对单提马 ..... (301)
- 第 87 局 进七兵对进 7 卒 ..... (303)
- 第 88 局 三步虎对屏风马 ..... (306)
- 第 89 局 横车对单提马 ..... (309)
- 第五章 进马对进 3 卒局型**
- 第 90 局 进马对进 3 卒 (一) ..... (312)



第 91 局 进马对进 3 卒 (二) .....	(314)
<b>第六章 进马对飞象</b> .....	
第 92 局 进马对飞右象 (一) .....	(317)
第 93 局 进马对飞右象 (二) .....	(322)
第 94 局 进马对飞左象 (一) .....	(325)
第 95 局 进马对飞左象 (二) .....	(328)
第 96 局 进马对飞左象 (三) .....	(331)
<b>第七章 进马对中炮</b> .....	
第 97 局 进马转中炮对左中炮 .....	(334)
第 98 局 三步虎对左中炮 .....	(337)
第 99 局 三步虎对右中炮 .....	(340)
第 100 局 屏风马对右中炮直、横车 .....	(343)
<b>第八章 进马对金钩炮</b> .....	
第 101 局 屏风马或补中炮对金钩炮 .....	(347)
第 102 局 屏风马过河炮对金钩炮 .....	(350)
<b>第九章 进马对过宫炮</b> .....	
第 103 局 进马转中炮对右过宫炮 .....	(352)
第 104 局 进马转中炮对左过宫炮 .....	(354)
<b>第十章 进马对卒底炮</b> .....	
第 105 局 屏风马对五七炮 .....	(357)
第 106 局 反宫马对五七炮 .....	(359)
第 107 局 红进三兵、平边炮、补中炮 .....	(362)
<b>第十一章 进边马</b> .....	
第 108 局 黑进 3 卒 红平七路炮 .....	(368)
第 109 局 黑进 7 卒 红上马或仕角炮 .....	(370)
第 110 局 黑进 7 卒 红补中炮 .....	(372)

- 第 111 局 黑进 7 卒 红飞右相 (一) ..... (374)
- 第 112 局 黑进 7 卒 红飞右相 (二) ..... (378)
- 第 113 局 黑进 7 卒 红飞右相 (三) ..... (380)
- 第 114 局 黑进 7 卒 红飞右相 (四) ..... (383)
- 第 115 局 黑进 7 卒 红起左横车 ..... (386)
- 第 116 局 黑进边卒 红补中炮 (一) ..... (388)
- 第 117 局 黑进边卒 红补中炮 (二) ..... (391)
- 第 118 局 黑进右正马 红进七兵 ..... (393)
- 第 119 局 黑进右正马 红飞右相 ..... (395)
- 第 120 局 黑进右正马 红平七路炮 (一) ..... (399)
- 第 121 局 黑进右正马 红平七路炮 (二) ..... (402)
- 第 122 局 黑进左正马 红起左横车 ..... (404)
- 第 123 局 黑进左正马 红进三兵 ..... (406)
- 第 124 局 黑进左正马 红飞右相 ..... (410)
- 第 125 局 黑飞右象 ..... (411)
- 第 126 局 黑飞左象 ..... (413)
- 第 127 局 黑右中炮 红起左横车 ..... (416)
- 第 128 局 黑左中炮 红转顺炮 ..... (419)
- 第 129 局 黑左中炮 红进马保兵 (一) ..... (422)
- 第 130 局 黑左中炮 红进马保兵 (二) ..... (425)
- 第 131 局 黑左中炮 红进马保兵 (三) ..... (427)
- 第 132 局 黑左中炮 红进马保兵 (四) ..... (430)
- 第 133 局 黑过宫炮 ..... (433)
- 附录 实战对局选评 (1—20 局) ..... (436)
- 第 1 局 河南赵传洲 (先负) 甘肃张延福 ..... (436)
- 第 2 局 浙江于幼华 (先胜) 北京朱学增 ..... (438)

- 第3局 印尼余仲明（先胜）新加坡郑海文……………（440）
- 第4局 江苏李国勋（先负）上海林宏敏……………（442）
- 第5局 绍兴胡远芳（先负）温州温兴远……………（444）
- 第6局 江苏戴荣光（先负）河北刘殿中……………（446）
- 第7局 新加坡陈成贵（先胜）新加坡郑祥福……………（447）
- 第8局 菲律宾蔡文钩（先胜）香港杨国璋……………（449）
- 第9局 温州沈志奕（先和）上海何顺安……………（450）
- 第10局 北方赵庆阁（先胜）南方于幼华……………（452）
- 第11局 香港赵汝权（先和）中国李来群……………（454）
- 第12局 河北李来群（先胜）湖北胡远茂……………（458）
- 第13局 上海胡荣华（先胜）北京付光明……………（460）
- 第14局 黑龙江赵国荣（先负）北京臧如意……………（462）
- 第15局 大连杨汉民（先负）黑龙江张影富……………（463）
- 第16局 唐山张利民（先胜）邯郸李来群……………（465）
- 第17局 上海林宏敏（先胜）辽宁尚威……………（468）
- 第18局 中国胡荣华（先胜）澳门徐宝坤……………（470）
- 第19局 印尼林进强（先负）中国胡荣华……………（472）
- 第20局 浙江梁文伟（先负）安徽范若愚……………（474）

我如斯原由同兵技由成式双相也，使制其风利如旅式也

## 第一章 进马转屏风马

### 单提马 反宫马

进马对仙人指路，即**马**二进三对**卒**7进1(或**马**八进七对**卒**3进1)，是进马布局体系中实战局例最多，变化相当复杂，可以形成多种子力结构的一大类。也是本书研究的重要内容。在这路开局中，有多种可供选择的布局路线，双方都有可能形成各种布局类型，如屏风马、单提马、反宫马、三步虎、过宫炮、后补中炮等等。这也是进马布局的一大特点。正因为这种开局有形成多种布局类型的特点和规律，因此很多棋手常常把这种开局法作为一种战略决策，使对手对自己一方的布局意向捉摸不定。在这一章中所介绍的六种基本局型计84局式，完全说明了这一点。

## 第一节 进马转屏风马对仙人指路

### 第1局 左马盘河对屏风马

#### 1. **马**二进三 **卒**7进1

第一步跳马守护中兵，称进马或起马局。它是象棋布局中的一个重要门类。它的性质既与飞相局相似，有以静制动的含意，又与仙人指路雷同，先投石问路，然后布成刚柔不同特点的阵式。

#### 2. **兵**七进一 **马**8进7 3. **马**八进七

红方布成屏风马阵势，此时双方如由对兵局也可演成殊途同归的势态。即：1. 兵七进一 卒7进1，2. 马八进七 马8进7，3. 马二进三。

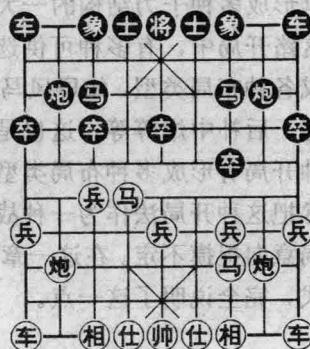
3. .... 马2进3

黑进马屏风，形成了同型(对称)布局，这种着法流行已久。它的特点是讲究柔工，于细微处见功夫。

4. 马七进六 (图1)

红左马盘踞河口，窥视黑方3路卒兼限制黑马活动，体现了“先锋马”在进马局布局中的战术特征。

如图1形势，黑方有(一)象3进5，(二)车9进1，(三)炮2进2。三种着法，分述如下：



(一) 象3进5

4. .... 象3进5

也可改走马7进8，红如炮二进五，则炮2平8，炮八平七 象3进5，车九平八 车9进1，双方平稳。

5. 炮八平七 车9进1 6. 车一进一

如改走车九平八，则车1平2，马六进七 炮2进4，马七进五 炮8平5，炮七进五 马7进6，相三进五 车9平8，车中平二 车8进5，黑方子力灵活占先。

6. .... 炮8进1

如改走车9平4，则马六进七 炮2进4，车九平八 炮2平

7. 相三进五，红方占先。

7. 兵七进一 象5进3 8. 车一平四 车9平4

9. 车四进三 车1平2 10. 炮七平六 炮2进3

11. 马六退七 炮2进2 12. 炮六平八 车2进7

13. 马三退五

红方先手。

### (二) 车9进1

4. .... 车9进1 5. 马六进七

踩卒着法实惠。如改走炮八平六，则车1平2，炮二进四马7进8，炮二平七车9平6，相三进五车6进4，马六退七车6退1，车九平八象3进5，仕四进五炮2进4，双方对峙。

5. .... 炮2进4 6. 车九进一

调动主力正着。如改走相三进五，则炮2平3，马七退八象3进5，仕四进五炮8进3，兵三进一卒7进1，相五进三炮8平3，相七进五后炮退1，双方均势。

6. .... 车9平6 7. 车一进一 炮2平7

8. 相三进五 车1平2 9. 炮八平七 车2进6

10. 车九平四 车6进7 11. 车一平四 车2平3

12. 炮七平八

红方易走。

### (三) 炮2进2

4. .... 炮2进2

升右炮巡河准备顶马或等红方右炮平边伏外进马封车的

作用，但效果不佳。

5. 炮八平七 炮2平4 6. 车九平八 车1进1  
 7. 相七进五 象3进5 8. 炮二进四 马7进8  
 9. 炮二平七 车9进1 10. 前炮平八 马3退2  
 11. 炮八平六 车1平4 12. 车八进六 马2进1  
 13. 兵七进一 炮4平5 14. 车八平九

红方占优。

## 第2局 外肋上马对屏风马

1. 马二进三 卒7进1 2. 兵七进一 马8进7  
 3. 马八进七 马2进3 4. 马七进八 (图2)

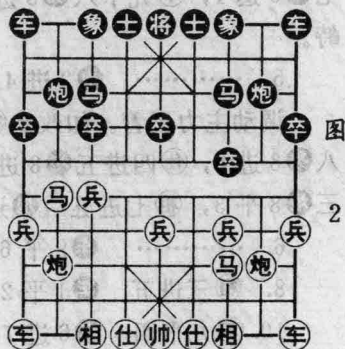
红方外上马兑炮着法简明，作用是封制黑方右翼。

如图2形势，黑方有(一)炮2进5、(二)车1平2、(三)炮2进2。三种着法，分述如下：

(一) 炮2进5

4. …………… 炮2进5  
 5. 炮二平八 车9平8  
 6. 车一平二 炮8进4

如改走车1进1，则车二进六炮8平9，车二进三马7退8，车九进一车1平4，相七进五马8进7，车九平四车4进3，车四进五马7进6，马八进七马6进7，仕四进五，红方易走。



7. 车九进一 象3进5  
如改走马7进6, 则炮八进一! 黑方不利。

8. 车九平六 士4进5 9. 车二进一 马7进6  
如改走车1平4, 则车六进九 士5退4, 车二平四, 红方易走。

10. 马八退七 车1平2 11. 炮八进二 马6进7

12. 车六进三  
红方较先

### (二) 车1平2

4. …………… 车1平2 5. 马八进七 炮2平1

6. 炮八平七 炮1退1 7. 炮二退一 炮1平3  
平炮打马, 准备以炮换马。也可改走车9进1, 则炮二平七 马7进8, 车一进一 车9平4, 车一平四 士4进5, 黑方局势不差。

8. 炮二平七 车9平8 9. 车一进一 炮3进2

10. 前炮进四 象3进5 11. 车一平四 马7进8

12. 车九进二 士4进5 13. 车九平七 马8进7

14. 相七进五 炮8平7

至此, 针锋相对, 各攻一翼。

### (三) 炮2进2

4. …………… 炮2进2 5. 炮八进三

如改走车九平八, 则车1平2, 车一进一 车9进1, 车一平四 炮2进3, 车八进二 车9平2, 车四平八 车2进3, 马八退九 车2进3, 车八进一 车2进7, 炮二平八, 均势(见《象



棋论坛》第124页广州冯敬如先和平阳谢侠逊)。

5. …………… 车1平2 6. 兵七进一 卒3进1

7. 马八进六 车2进4 8. 马六进四 炮8退1

如改走车9进1, 则马四进二象7进5, 车一平二, 红方多子占优。

9. 马四进三

如改走车一平二, 则车9进1, 炮二平一(如马四进三, 则将5进1, 炮二平一炮8进3, 红方丢马) 炮8平3, 黑方先手。

9. …………… 将5进1 10. 车九进一 车9进1

11. 炮二进四 卒5进1 12. 车一进一 炮8退1

如改走炮8进1, 则炮二平三马7进5(如车2退1, 则车九平八马3进2, 车一平四或平二捉炮, 红优), 马三退四炮8平6, 车九平六, 红方先手。

黑又如车2退1捉炮, 则车九平八抢兑, 变化下去, 同上注基本相同。

13. 炮二平三 马7进5 14. 马三退四 将5退1

15. 车一平二 车9平6 16. 车九平四

如改走车二进八, 则车6进2, 车二平三马5退6, 炮三进二车6平7, 车九平二士4进5, 车二进七马6进5, 车三平一象3进5, 相三进五卒5进1, 兵五进一马5进6, 马三退二车2进1, 红方子力受牵制, 黑方占优。

16. …………… 炮8进1 17. 兵三进一 卒7进1

18. 马四退三 车6进7 19. 车二平四 马5进7

20. 车四进四  
红方先手。