

图说经典 哲学名著系列

彩图珍藏版

世之最可珍重者，莫过精神；
 世之最可爱惜者，莫过光阴；
 一念净即佛界缘起，一念染即九界生因，凡动一念即十界种子，可不珍重乎？
 是日已过，命亦随减，一寸时光即一寸命光，可不爱惜乎？
 无尽·奇珍供世眼 一轮圆月耀天心

禅灯林夕影



李叔同·著
 丰子恺·配图



芒鞋破钵
 芒人
 識遍
 遍環
 第幾
 幾碼

豐子愷畫

C52
83

禅灯林夕影

李叔同·著
丰子恺·配图

 武汉出版社
WUHAN PUBLISHING HOUSE

(鄂)新登字08号

图书在版编目(CIP)数据

禅灯梦影 / 李叔同著. — 武汉: 武汉出版社, 2009.3

ISBN 978-7-5430-4138-7

I. 禅… II. 李… III. ①佛教—文集②散文—作品集—
中国—现代③诗词—作品集—中国—现代 IV.
B94-53 I216.2

中国版本图书馆CIP数据核字(2009)第028566号

书名：禅灯梦影

作者：李叔同

责任编辑：廖国放

封面设计：蒋宏工作室

出版：武汉出版社

社址：武汉市江汉区新华下路103号 邮编：430015

电话：(027) 85606403 85600625

http://www.whcbs.com E-mail:wuhanpress@126.com

印刷：北京东海印刷有限公司 经销：新华书店

开本：720mm × 980mm 1 / 16

印张：14

字数：120千字

版次：2009年4月第1版 2009年4月第1次印刷

定价：26.00元

版权所有 侵权必究

如有质量问题，由承印厂负责调换。

佛学著述选

- 佛法大意 ·····(1)
- 佛法十疑略释 ·····(4)
- 佛法宗派大概 ·····(8)
- 佛法学习初步 ·····(12)
- 佛教之简易修持法 ·····(16)
- 常随佛学 ·····(19)
- 律学要略 ·····(22)
- 盗戒释相概略问答 ·····(34)
- 泉州开元慈儿院讲录 ·····(42)
- 受十善戒法 ·····(46)
- 持非时食戒者应注意日中之时 ·····(47)
- 授三皈依大意 ·····(49)
- 敬三宝 ·····(51)
- 放生与杀生之果报 ·····(54)
- 改习惯 ·····(56)
- 青年佛徒应注意的四项 ·····(58)
- 改过实验谈 ·····(62)
- 普劝净宗道友兼持诵地藏经 ·····(66)
- 问答十章 ·····(68)
- 药师如来法门一斑 ·····(72)
- 药师法门修持课仪略录 ·····(74)
- 药师如来法门略录 ·····(78)
- 为性常法师掩关笔示法则 ·····(80)

略述印光大师之盛德 ·····	(82)
最后之□□ ·····	(84)
《华严集联三百》序 ·····	(86)
《华严经》读诵研习入门次第 ·····	(88)
人生之最后 ·····	(90)
晚晴集 ·····	(94)

文学

◆散文

辛丑北征泪墨 ·····	(101)
西湖夜游记 ·····	(104)
图画修得法 ·····	(106)
《音乐小杂志》序 ·····	(110)
我在西湖出家的经过 ·····	(112)
南闽十年之梦影 ·····	(116)
弘一大师最后一言——谈写字的方法 ·····	(124)

◆诗词

送别 ·····	(132)
秋柳 ·····	(132)
废墟 ·····	(132)
早秋 ·····	(133)
春游 ·····	(133)
帘衣 ·····	(133)
满江红·民国肇造填满江红志感 ·····	(134)



- 南南曲·赠黄二南君· · · · ·(134)
- 咏菊· · · · ·(136)
- 题丁慕琴绘黛玉葬花图二绝· · · · ·(136)
- 题梦仙花卉横幅· · · · ·(136)
- 玉连环影·为夏丐尊题小梅花屋图· · · · ·(136)
- 贻王海帆先生· · · · ·(137)
- 清平乐·赠许幻园· · · · ·(137)
- 和宋贞题城南草图原韵· · · · ·(137)
- 老少年曲· · · · ·(138)
- 戏赠蔡小香四绝· · · · ·(138)
- 南浦月·将北行矣，留别海上同人· · · · ·(138)
- 夜泊塘沽· · · · ·(138)
- 遇风愁不成寐· · · · ·(140)
- 感时· · · · ·(140)
- 津门清明· · · · ·(141)
- 赠津中同人· · · · ·(141)
- 西江月·宿塘沽旅馆· · · · ·(141)
- 登轮感赋· · · · ·(141)
- 轮中枕上闻歌口占· · · · ·(141)
- 为沪学会撰文野婚姻新戏册既竟系之以诗· · · · ·(142)
- 重游小兰亭口占· · · · ·(142)
- 滑稽传题词四绝· · · · ·(142)
- 金缕曲·留别祖国，并呈同学诸子· · · · ·(143)

醉时	· · · · ·	(143)
茶花女遗事演后感赋	· · · · ·	(143)
书愤	· · · · ·	(143)
春风	· · · · ·	(144)
昨夜	· · · · ·	(144)
喝火令	· · · · ·	(144)
题陈师曾荷花小幅	· · · · ·	(144)

附录

◆世说弘一

弘一法师的出家生活（夏丏尊）	· · · · ·	(145)
为青年说弘一法师（丰子恺）	· · · · ·	(148)
弘一上人史略（刘质平）	· · · · ·	(160)
我的老师李叔同（李鸿梁）	· · · · ·	(168)
李叔同与「天涯五友」（金梅）	· · · · ·	(186)

◆书信小札

致夏丏尊（闽中）	· · · · ·	(195)
致夏丏尊（衰病）	· · · · ·	(196)
致李圣章（出家）	· · · · ·	(197)
致林奉若（食物）	· · · · ·	(198)
致刘质平（注意）	· · · · ·	(200)
致刘质平（改习）	· · · · ·	(201)
致刘质平（遗嘱）	· · · · ·	(202)
◆弘一法师年表	· · · · ·	(203)



佛学著述选

佛法大意



我至贵地，可谓奇巧因缘。本拟住半月返厦。因变、住此，得与诸君相晤，甚可喜。

先略说佛法大意。

佛法以大菩提心为主。菩提心者，即是利益众生之心。故信佛法者，须常抱积极之大悲心，发救济一切众生之大愿，努力作利益众生之种种慈善事业。乃不愧为佛教徒之名称。

若专修净土法门者，尤应先发大菩提心。否则他人谓佛法是消极的、厌世的、送死的。若发此心者，自无此误会。

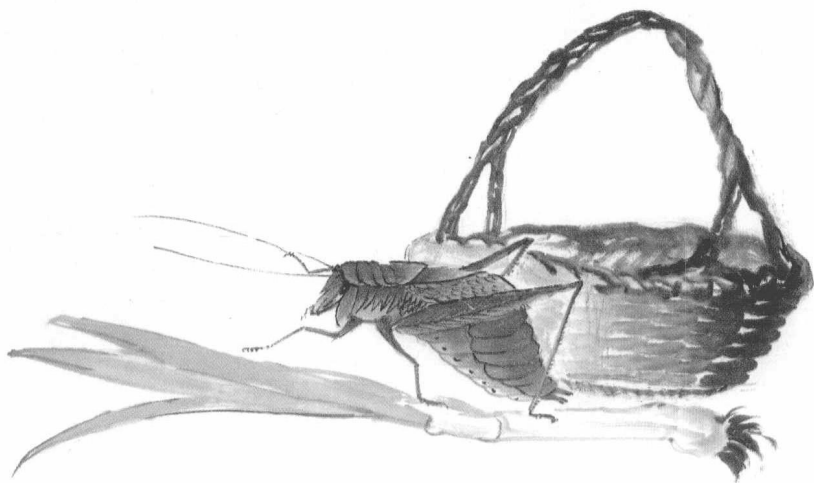
至于作慈善事业，尤要。既为佛教徒，即应努力作利益社会之种种事业。乃能令他人了解佛教是救世的、积极的。不起误会。

或疑经中常言空义，岂不与前说相反。

今案大菩提心，实具有悲智二义。悲者如前所说。智者不执著我相，故曰空也。即是以无我之伟大精神，而做种种之利生事业。

若解此意，而知常人执著我相而利益众生者，其能力薄、范围小、时不久、不彻底。若欲能力强、范围大、时间久、最彻底者，必须学习佛法，了解悲智之义，如是所作利生事业乃能十分圆满也。故知所谓空者，即是于常人所执著之我见，打





佛法十疑略释

欲挽救今日之世道人心，人皆知推崇佛法。但对于佛法而起之疑问，亦复不少。故学习佛法者，必先解释此种疑问，然后乃能着手学习。

以下所举十疑及解释，大半采取近人之说而叙述之，非是讲者之创论。所疑固不限此，今且举此十端耳。

一、佛法非迷信

近来知识分子，多批评佛法谓之迷信。

我辈详观各地寺庙，确有特别之习惯及通俗之仪式，又将神仙鬼怪等混入佛法之内，谓是佛法正宗。既有如此奇异之现相，也难怪他人谓佛法是迷信。

但佛法本来面目则不如此，绝无崇拜神仙鬼怪等事。其仪式庄严，规矩整齐，实超出他种宗教之上。又佛法能破除世间一切迷信而与以正信，岂有佛法即是迷信之理。

故知他人谓佛法为迷信者，实由误会。倘能详察，自不至有此批评。

二、佛法非宗教

或有人疑佛法为一种宗教，此说不然。

佛法与宗教不同，近人著作中常言之，兹不详述。应知佛法实不在宗教范围之内也。

三、佛法非哲学

或有人疑佛法为一种哲学，此说不然。

哲学之要求，在求真理，以其理智所推测而得之某种条件即谓为真理。其结果，有一元、二元、唯心种种之说。甲以为理在此，乙以为理在彼，纷纭扰攘，相非相谤。但彼等无论如何尽力推测，总不出于错觉一途。譬如盲人摸象，其生平未曾见象之形状，因其所摸得象之一部分，即谓是为象之全体。故或摸其尾便谓象如绳，或摸其背便谓象如床，或摸其胸便谓象如地。虽因所摸处不同而感觉互异，总而言之，皆是迷惑颠倒之见而已。

若佛法则不然，譬如明眼人能亲见全象，十分清楚，与前所谓盲人摸象者迥然不同。因佛法须亲证‘真如’，了无所疑，决不同哲学家之虚妄测度也。

何谓‘真如’之意义？真真实实，平等一如，无妄情，无偏执，离于意想分别，即是哲学家所欲了知之宇宙万有之真相及本体也。夫哲学家欲发明宇宙万有之真相及本体，其志诚为可嘉。第太无方法，致罔废心力而终不能达到耳。

以上所说之佛法非宗教及哲学，仅略举其大概。若欲详知者，有南京支那内学院出版之佛法非宗教非哲学一卷，可自详研，即能洞明其奥义也。

四、佛法非违背于科学

常人以为佛法重玄想，科学重实验，遂谓佛法违背于科学。此说不然。

近代科学家持实验主义者，有两种意义。

一是根据眼前之经验，彼如何即还彼如何，毫不加以玄想。

二是防经验不足恃，即用人力改进，以补通常经验之不足。

佛家之态度亦尔，彼之‘戒’‘定’‘慧’三无漏学，皆是改进通常之经验。但科学之改进经验重在客观之物件，佛法之改进经验重在主观之心识。如人患目病，不良于视，科学只知多方移置其物以求一辨，佛法则努力医治其眼以求复明。两者虽同为实验，但在治标治本上有不同耳。

关于佛法与科学之比较，若欲详知者，乞阅上海开明书店代售之佛法与科学之比较研究。著者王小徐，曾留学英国，在理工专科上迭有发现，为世界学者所推重。近以其研究理工之方法，创立新理论解释佛学，因着此书也。

五、佛法非厌世

常人见学佛法者，多居住山林之中，与世人罕有往来，遂疑佛法为消极的、厌

世的。此说不然。

学佛法者，固不应迷恋尘世以贪求荣华富贵，但亦决非是冷淡之厌世者。因学佛法之人皆须发‘大菩提心’，以一般人之苦乐为苦乐，抱热心救世之弘愿，不惟非消极，乃是积极中之积极者。虽居住山林中，亦非贪享山林之清福，乃是勤修‘戒’‘定’‘慧’三学以预备将来出山救世之资具耳。与世俗青年学子在学校读书为将来任事之准备者，甚相似。

由是可知谓佛法为消极厌世者，实属误会。

六、佛法非不宜于国家之兴盛

近来爱国之青年，信仰佛法者少。彼等谓佛法传自印度，而印度因此衰亡，遂疑佛法与爱国之行动相妨碍。此说不然。

佛法实能辅助国家，令其兴盛，未尝与爱国之行动相妨碍。印度古代有最信仰佛法之国王，如阿育王、戒日王等，以信佛故，而统一兴盛其国家。其后婆罗门等旧教复兴，佛法渐无势力，而印度国家乃随之衰亡，其明证也。

七、佛法非能灭种

常人见僧尼不婚不嫁，遂疑人人皆信佛法必致灭种。此说不然。

信佛法而出家者，乃为僧尼，此实极少数。以外大多数之在家信佛法者，仍可婚嫁如常。佛法中之僧尼，与他教之牧师相似，非是信徒皆应为牧师也。

八、佛法非废弃慈善事业

常人见僧尼惟知弘扬佛法，而于建立大规模之学校、医院、善堂等利益社会之事未能努力，遂疑学佛法者废弃慈善事业。此说不然。

依佛经所载，布施有二种，一曰财施，二曰法施。出家之佛徒，以法施为主，故应多致力于弘扬佛法，而以余力提倡他种慈善事业。若在家之佛徒，则财施与法施并重，故在家居士多努力作种种慈善事业，近年以来各地所发起建立之佛教学校、慈儿院、医院、善堂、修桥、造凉亭乃至施米、施衣、施钱、施棺等事，皆时有所闻，但不如他教仗外国慈善家之财力所经营者规模阔大耳。

九、佛法非是分利

现今经济学者，谓人人能生利，则人类生活发达，乃可共用幸福。因专注重于生利。遂疑信仰佛法者，惟是分利而不生利，殊有害于人类，此说亦不免误会。

若在家人信仰佛法者，不碍于职业，士农工商皆可为之。此理易明，可毋庸议。若出家之僧尼，常人观之，似为极端分利而不生利之寄生虫。但僧尼亦何尝无事业，僧尼之事业即是弘法利生。倘能教化世人，增上道德，其间接直接有真实大



利益于人群者正无量矣。

十、佛法非说空以灭人世

常人因佛经中说‘五蕴皆空’‘无常苦空’等，因疑佛法只一味说空。若信佛法者多，将来人世必因之而消灭。此说不然。

大乘佛法，皆说空及不空两方面。虽有专说空时，其实亦含有不空之义。故须兼说空与不空两方面，其义乃为完足。

何谓空及不空。空者是无我，不空者是救世之事业。虽知无我，而能努力作救世之事业，故空而不空。虽努力作救世之事业，而决不执著有我，故不空而空。如是真实了解，乃能以无我之伟大精神，而作种种之事业无有障碍也。

又若能解此义，即知常人执著我相而作种种救世事业者，其能力薄，范围小，时间促，不彻底。若欲能力强，范围大，时间久，最彻底者，必须于佛法之空义十分了解，如是所做救世事业乃能圆满成就也。

故知所谓空者，即是于常人所执著之我见打破消灭，一扫而空，然后以无我之精神，努力切实作种种之事业。亦犹世间行事，先将不良之习惯等一一推翻，然后良好之建设乃得实现。

信能如此，若云牺牲，必定真能牺牲；若云救世，必定真能救世。由是坚坚实实，勇猛精进而作去，乃可谓伟大，乃可谓彻底。

所以真正之佛法先须向空上立脚，而再向不空上作去。岂是一味说空而消灭人世耶！

以上所说之十疑及释义，多是采取近人之说而叙述其大意。诸君闻此，应可免除种种之误会。

若佛法中之真义，至为繁广，今未能详说。惟冀诸君从此以后，发心研究佛法，请购佛书，随时阅览，久之自可洞明其义。是为余所厚望焉。



佛法宗派大概

关于佛法之种种疑问，前已略加解释。诸君既无所疑惑，思欲着手学习，必须先了解佛法之各种宗派乃可。

原来佛法之目的，是求觉悟本无种种差别。但欲求达到觉悟之目的地以前，必有许多途径。而在此途径上，自不妨有种种宗派之不同也。

佛法在印度古代时，小乘有各种部执，大乘虽亦分“空”“有”二派，但未别立许多门户。吾国自东汉以后，除将印度所传来之佛法精神完全承受外，并加以融化光大，于中华民族文化之伟大悠远基础上，更开展中国佛法之许多特色。至隋唐时，便渐成就大小乘各宗分立之势。今且举十宗而略述之。

一、律宗 又名南山宗

唐终南山道宣律师所立。依法华，涅槃经义，而释通小乘律，立圆宗戒体正属出家人所学，亦明在家五戒、八戒义。

唐时盛，南宋后衰，今渐兴。

二、俱舍宗

依俱舍论而立。分别小乘名相甚精，为小乘之相宗。欲学大乘法相宗者固应先学此论，即学他宗者亦应以此为根底，不可以其为小乘而轻忽之也。

陈隋唐时盛弘，后衰。

三、成实宗

依成实论而立。为小乘之空宗，微似大乘。

六朝时盛，后衰，唐以后殆罕有学者。

以上二宗，即依二部论典而形成，并由印度传至中土。虽号称宗，然实不过二部论典之传持授受而已。



以上二宗属小乘，以下七宗皆是大乘，律宗则介于大小之间。

四、三论宗 又名性宗 又名空宗

三论者，即中论、百论、十二门论，是三部论皆依般若经而造。姚秦时，龟兹国鸠摩罗什三藏法师来此土弘传。

唐初犹盛，以后衰。

五、法相宗 又名慈恩宗 又名有宗

此宗所依之经论，为解深密经、瑜伽师地论等。唐玄奘法师盛弘此宗。又糅合印度十大论师所著之惟识三十颂之解释而编纂成惟识论十卷，为此宗著名之典籍。此宗最要，无论学何宗者皆应先学此以为根底也。

唐中叶后衰微，近复兴，学者甚盛。

以上二宗，印度古代有之，即所谓‘空’‘有’二派也。

六、天台宗 又名法华宗

六朝时此土所立，以法华经为正依。至隋智者大师时极盛。其教义，较前二宗为玄妙。

隋唐时盛，至今不衰。

七、华严宗 又名贤首宗

唐初此土所立，以华严经为依。至唐贤首国师时而盛，至清凉国师时而大备。

此宗最为广博，在一切经法中称为教海。

宋以后衰，今殆罕有学者，至可惜也。

八、禅宗

梁武帝时，由印度达摩尊者传至此土。斯宗虽不立文字，直明实相之理体。而有时却假用文字上之教化方便，以弘教法。如金刚、楞伽二经，即是此宗常所依用者也。

唐宋时甚盛，今衰。

九、密宗 又名真言宗

唐玄宗时，由印度善无畏三藏、金刚智三藏先后传入此土。斯宗以《大日经》、《金刚顶经》、《苏悉地经》三部为正所依。

元后即衰，近年再兴，甚盛。

在大乘各宗中，此宗之教法最为高深，修持最为真切。常人未尝穷研，辄轻肆毁谤，至堪痛叹。余于十数年前，惟阅密宗仪轨，亦尝轻致疑议。以后阅《大日经》疏，乃知密宗教义之高深，因痛自忏悔。愿诸君不可先阅仪轨，应先习经教，则可无诸疑惑矣。

十、净土宗

始于晋慧远大师，依《无量寿经》、《观无量寿佛经》、《阿弥陀经》而立。三根普被，甚为简易，极契末法时机。明季时，此宗大盛。至于近世，尤为兴盛，超出各宗之上。

以上略说十宗大概已竟。大半是摘取近人之说以叙述之。

就此十宗中，有小乘、大乘之别。而大乘之中，复有种种不同。吾人于此，万不可固执成见，而妄生分别。因佛法本来平等无二，无有可说，即佛法之名称亦不可得。于不可得之中而建立种种差别佛法者，乃是随顺世间众生以方便建立。因众生习染有浅深，觉悟有先后。而佛法亦依之有种种差别，以适应之。譬如世间患者，其病症千差万别，须有多种药品以适应之，其价值亦低昂不等。不得仅尊其贵价者，而废其他廉价者。所谓药无贵贱，愈病者良。佛法亦尔，无论大小权实渐顿显密，能契机者，即是无上妙法也。故法门虽多，吾人宜各择其与自己根机相契合者而研习之，斯为善矣。

