

云南红河

· 农村民居设计通用图集 ·

红河哈尼族彝族自治州规划局 著

云南大学出版社
样书

序

红河哈尼族彝族自治州位于云南省南部，有848公里的国境线与越南接壤，是西南地区出海最便捷的通道。长期以来，这里一直是滇南政治、经济、文化的中心，享有“文献名邦”、“滇南商埠”等美誉。全州总面积3.29万平方公里，辖2市11县，总人口415万，有哈尼、彝、汉、苗、傣、壮、瑶、回、拉祜、布依等十个世居民族，少数民族占人口总数的55.2%，是我国哈尼族、彝族的主要聚居地。

根据中共中央、国务院《关于推进社会主义新农村建设的若干意见》（中发[2006]1号）和省委、省政府《关于贯彻〈中共中央 国务院关于推进社会主义新农村建设的若干意见〉的实施意见》（云发[2006]5号）的要求，按照州委、州政府对加快城镇化建设中建设社会主义新农村的工作部署，为解决近几年来全州农村建设速度快、住房量大面广，新建住房普遍存在安全性不高、结构及使用功能组织不合理、卫生条件较差、缺乏地域特色等问题，红河州规划局、建设局组织开展了“和谐、文明、宜居”红河农村民居设计竞赛活动。在设计竞赛方案的基础上，编辑制作了《云南红河农村民居设计通用图集》，本图集主要应用于红河州少数民族地区，集中体现红河州哈尼族、彝族、汉族、傣族、回族等的民居风貌，在国家倡导的力争经济、适用的前提下，采用合理的居住功能、较好的卫生环境条件以及就地取材的生态构建。集地域性、节能性、多样性、美观实用性为一体，并根据当前社会发展水平量身订做，提供给红河州广大农村建房时免费使用。

随着本图集建设类型的应用，必将会为红河州新农村建设提供较好的模式，我们殷切希望，本图集在农村民居建设过程中，能够进一步吸纳各方面的智慧，不断改进、丰富、优化业已形成的方案。

中共红河州委书记

劉一平

中共红河州委副书记、州长

楊福生

目录

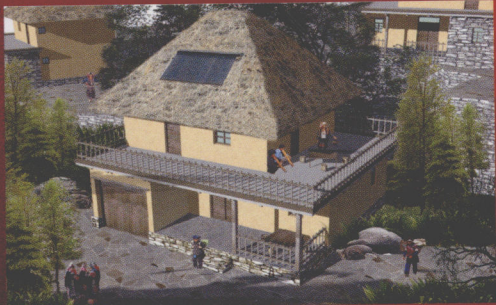
CONTENTS

▶ 哈尼族建筑户型	1
哈尼族建筑·经济适用型一	4
哈尼族建筑·经济适用型二	6
哈尼族建筑·小康型一	8
哈尼族建筑·小康型二	10
哈尼族建筑·富裕型	12
▶ 彝族建筑户型	15
彝族建筑·小康型一	18
彝族建筑·小康型二	20
彝族建筑·富裕型一	22
彝族建筑·富裕型二	24
▶ 汉族建筑户型	27
汉族建筑·经济实用型一	30
汉族建筑·经济实用型二	32
汉族建筑·小康型一	34
汉族建筑·小康型二	36
汉族建筑·小康型三	38
汉族建筑·富裕型一	40
汉族建筑·富裕型二	42
▶ 傣族建筑户型	45
傣族建筑·富裕型一	48
傣族建筑·富裕型二	50
▶ 回族建筑户型	53
回族建筑·小康型	56
回族建筑·富裕型	58

目录

CONTENTS

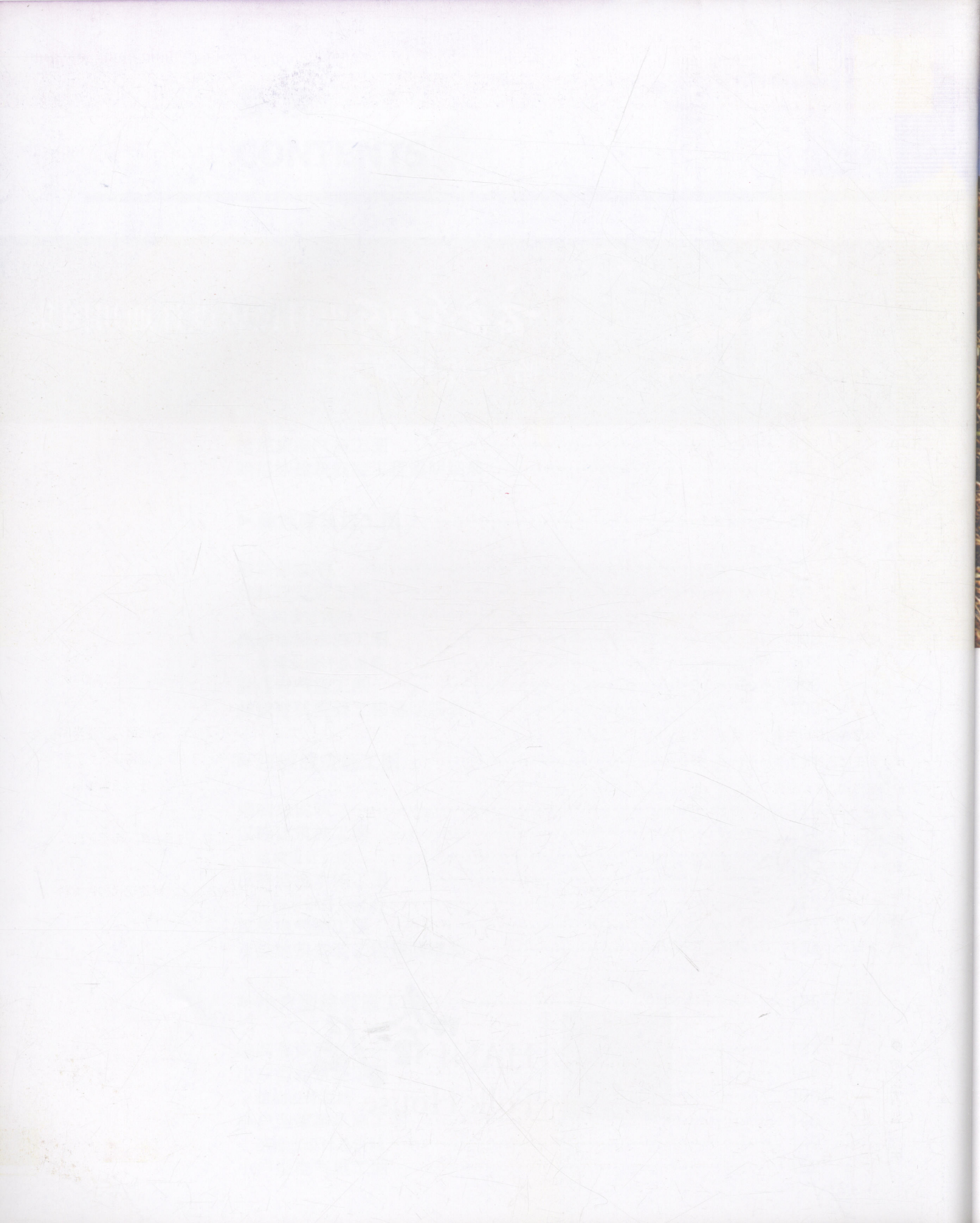
▶ 哈尼族建筑施工图	61
编制总说明	63
哈尼族建筑施工图	64
建筑设计说明	65
结构设计说明	71
哈尼族给排水施工图	78
给排水设计总说明	79
哈尼族电气施工图	83
哈尼族建筑安装工程量明细表	87
▶ 彝族建筑施工图	89
编制总说明	91
彝族建筑施工图	92
结构设计说明	97
彝族给排水施工图	102
给排水设计总说明	103
彝族电气施工图	106
彝族建筑安装工程量明细表	109
▶ 汉族建筑施工图	111
编制总说明	113
汉族建筑施工图	114
结构设计说明	120
汉族给排水施工图	127
给排水设计总说明	128
汉族电气施工图	131
汉族建筑安装工程量明细表	134
▶ 小户型建筑施工图	135
编制总说明	137
小户型建筑施工图	138
结构设计说明	139
小户型给排水施工图	146
给排水设计总说明	149
小户型电气施工图	152



云南红河 农村民居设计通用图集
哈尼族建筑户型



HANI 哈尼
Folk House





哈尼族民居 · 蘑菇房

哈尼族的住房主要分地面建筑物的“封火房”和“蘑菇房”，“土掌房”和干栏建筑两大类，而以前者居多，部分地区带有交叉文化痕迹的其他建筑形式，各地差异较大。建造住房时，一般就地取材。每寨少至一两户人家，多至数百户不等，规模以数十户的居多。但不论村寨大小，都应体现出比较统一的建筑群落风格。村寨背后多为古木丛林和灌木山坡，村寨前梯田层层，山路崎岖。村寨周围喜种棕榈、竹以及梨、李、桃、柿等果木。为适应当地的生态环境和稳定的农耕生活，房屋建筑坚固而保暖，通风良好、采光能满足要求。建房时间多选择在冬末春初季节进行。

本图集以居住在红河一带的哈尼族的住房特色为主，属于茅草顶蘑菇

房类型，这种类型较多地保存着父系大家族的特点。其建筑程序和工艺较原有建筑方式做了适当的简化。

建房先打地基。墙基用沙石或石灰石砌起，从地面以下半米深处开始，出地面半米止，土墙便从基石上起立。土墙用砖块立。页岩烧结砖筑墙，里外平整、光滑、美观。外部可采用木板墙镶面，更具古朴特色。

村寨群体而建，宛若一群群蘑菇丛生，炊烟袅袅，无不显现人间仙境般的景色……

本图集在尊重原有民族建筑风貌的基础上，采用现代构件材料和传统装饰手法，充分考虑不同档次工程建造价格等因素，便于广大哈尼族朋友选择，适合在哈尼族聚集地建造。

	经济适用型一	经济适用型二	小康型一	小康型二	富裕型一	富裕型二
占地面积	91.91 m ²	100.57 m ²	118.86 m ²	76.09 m ²	113.53 m ²	118.4 m ²
建筑面积	139.9 m ²	151.89 m ²	171.8 m ²	188.1 m ²	246.04 m ²	280.2 m ²
居室数量	3	3	3	4	3	3
厨房数量	1	1	1	1	1	1
卫生间数量	1	2	1	2	2	2
有无晒台	有	有	有	有	有	有
层数	2	2	2	3	3	3
造价	约 7 万元	约 7.6 万元	约 9.5 万元	约 11 万元	约 14.8 万元	约 15.4 万元
设计深度	方案	方案	方案	方案	方案	施工图



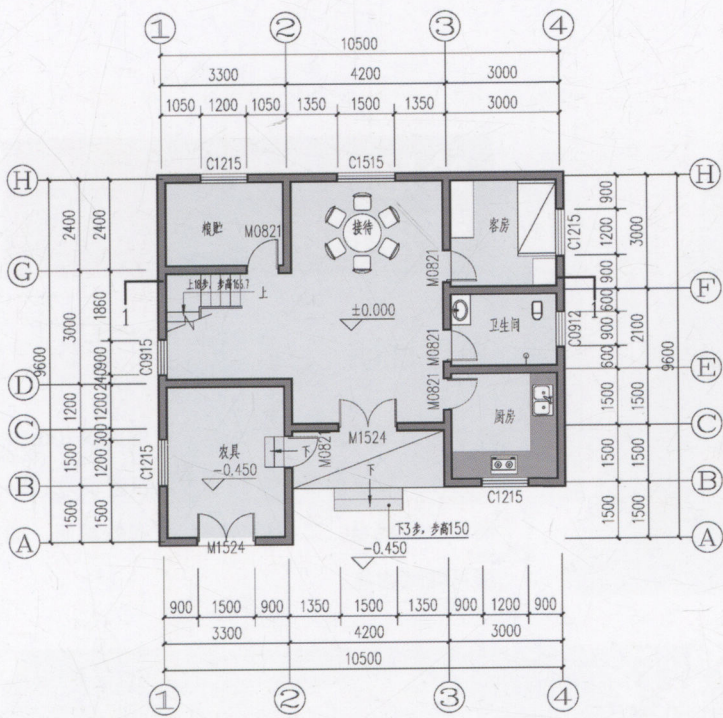


哈尼族建筑 经济适用型一

户型说明

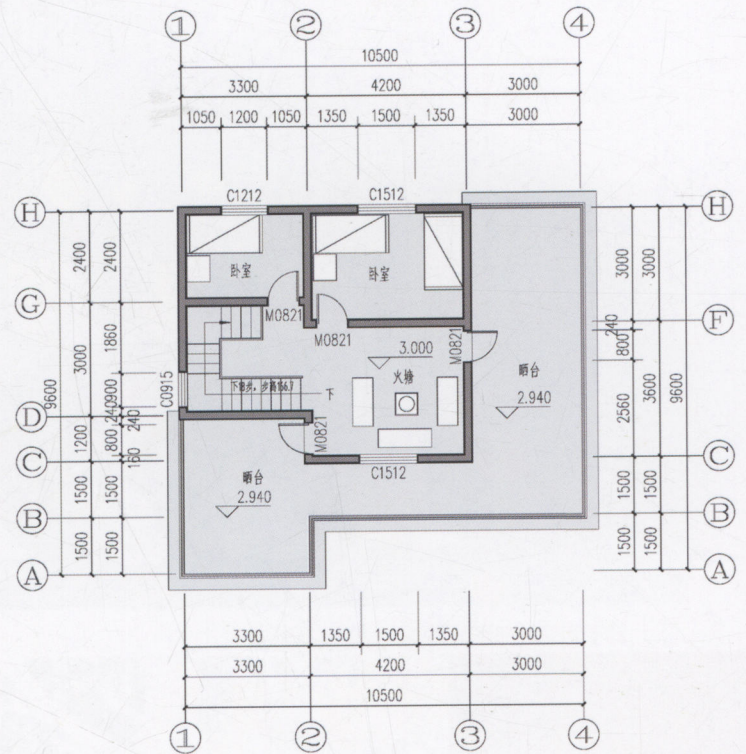
► 该户型适用于3~5口之家，占地面积91.91平方米，建筑面积139.9平方米，建筑为2层+阁楼，有晒台，有檐廊。一楼左侧的粮仓可与右侧的卧室对换。设有农具间，阁楼可储藏物品。





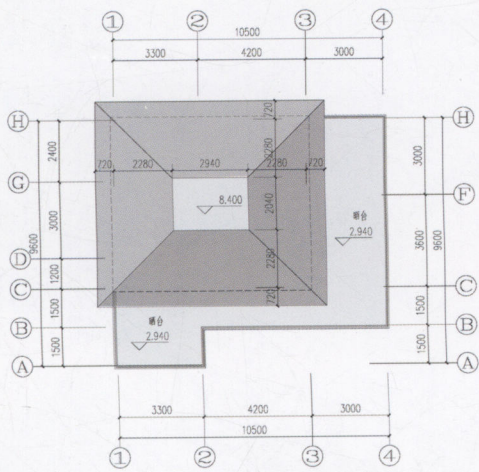
一层平面图

一层建筑面积: 91.91m²

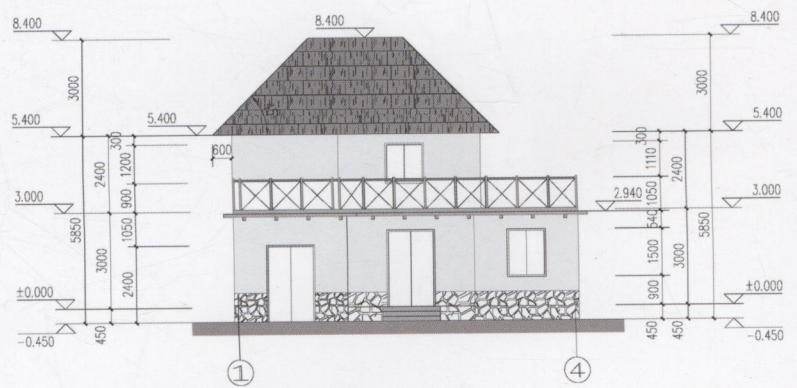


二层平面图

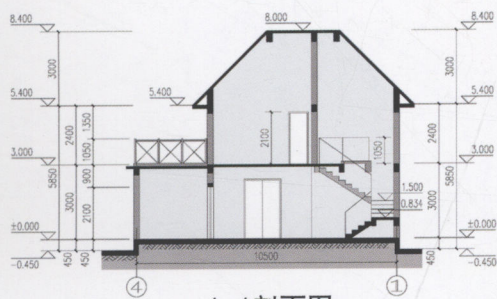
二层建筑面积: 48.99m²



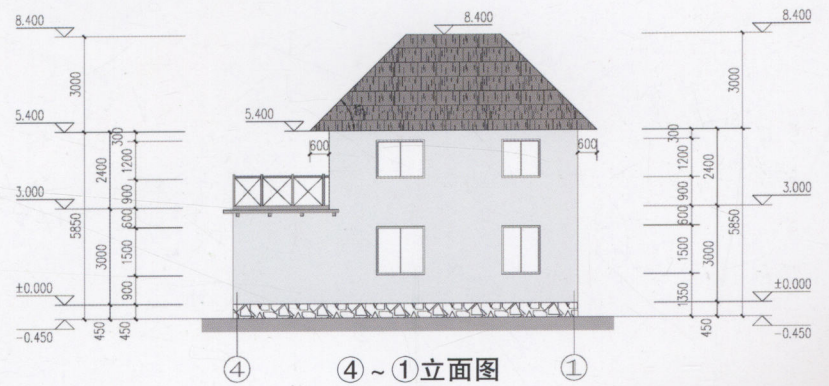
屋顶层平面图



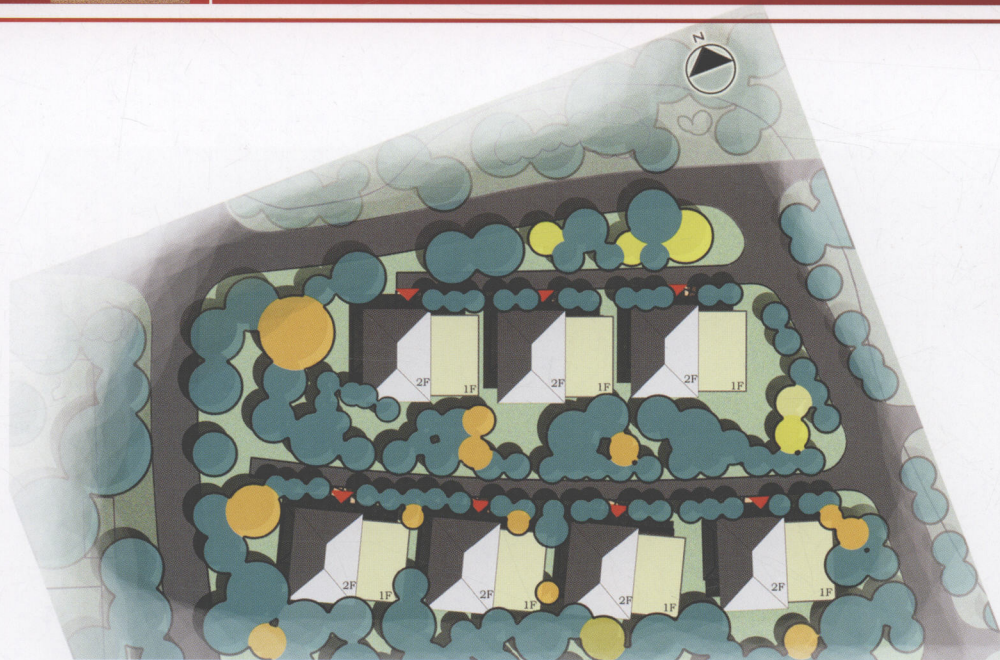
①~④立面图



1-1剖面图



④~①立面图

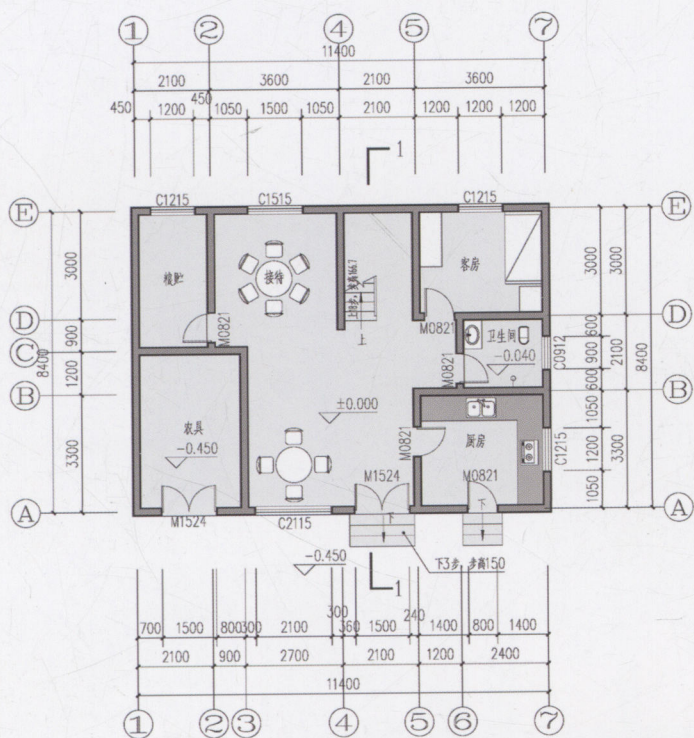


哈尼族建筑 经济适用型二

户型说明

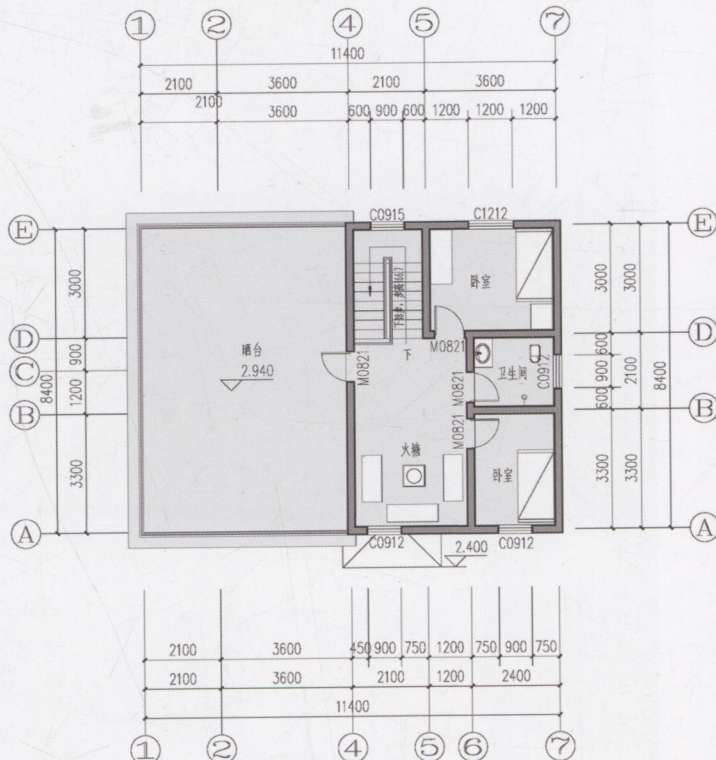
►该户型适用于3~5口之家，占地面积100.57平方米，建筑面积151.89平方米，建筑为2层+阁楼。有晒台，二楼设火塘。设有农具间，阁楼可储藏物品。





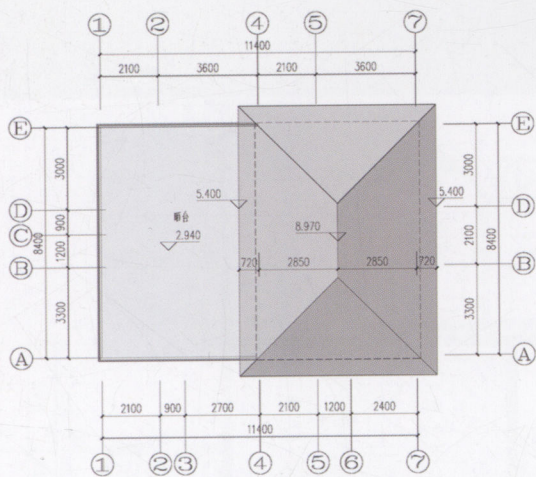
一层平面图

一层建筑面积: 100.57m²

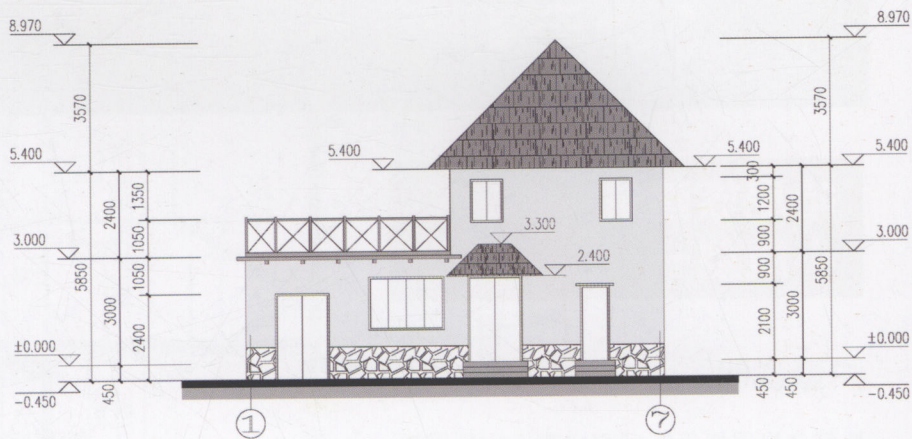


二层平面图

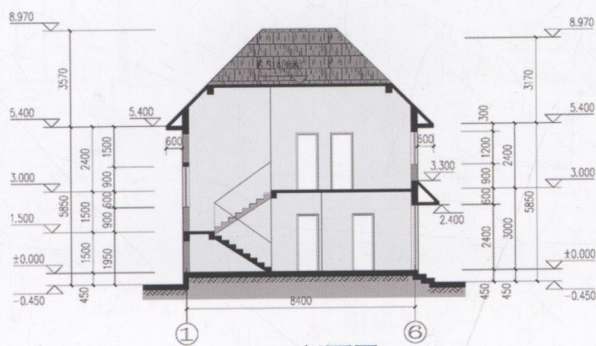
二层建筑面积: 51.32m²



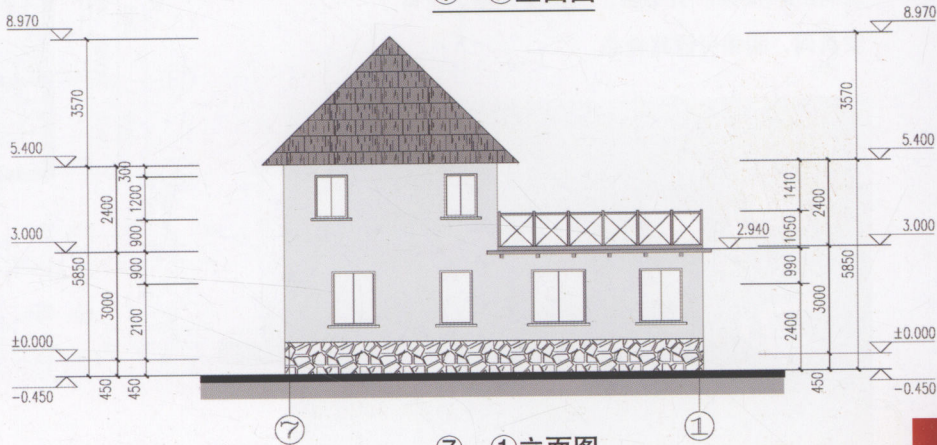
屋顶层平面图



①~⑦立面图



1-1剖面图



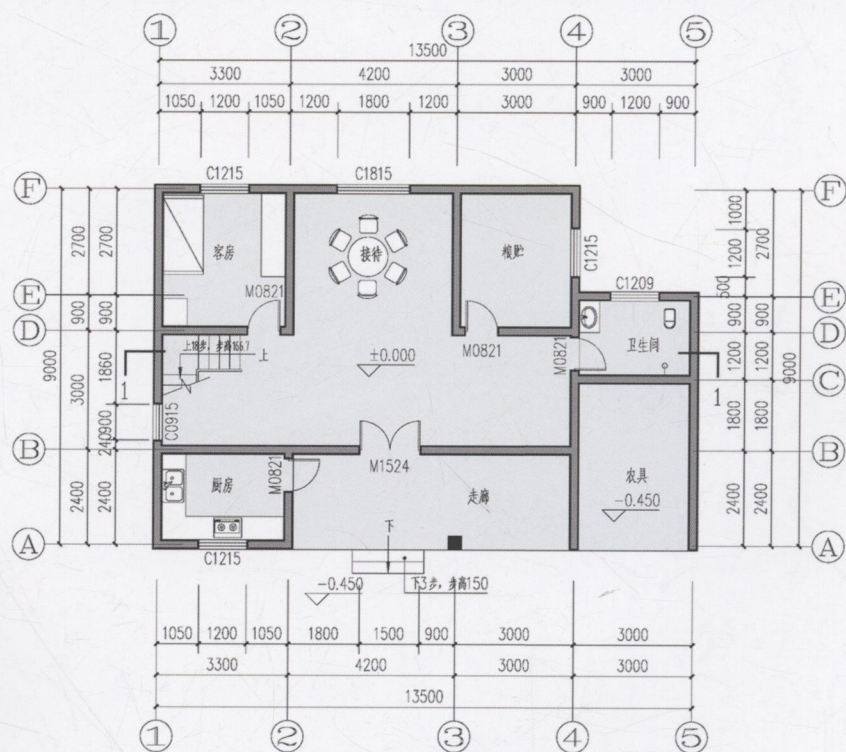
⑦~①立面图



哈尼族建筑 小康型一

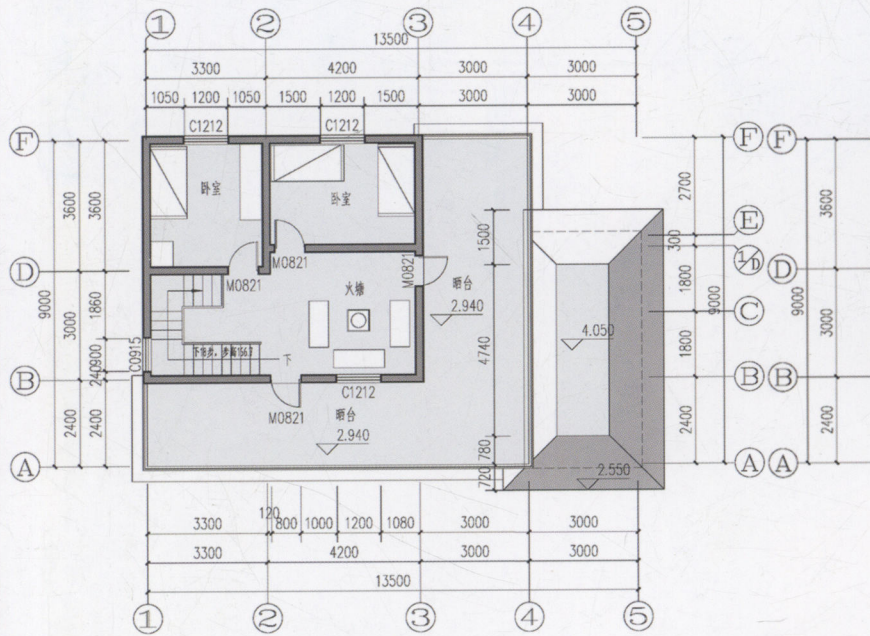
户型说明

▶ 该户型适用于3~5口之家，占地面积118.86平方米，建筑面积171.8平方米，建筑为2层+阁楼。有晒台，二楼设火塘。设有农具间，阁楼可储藏物品。



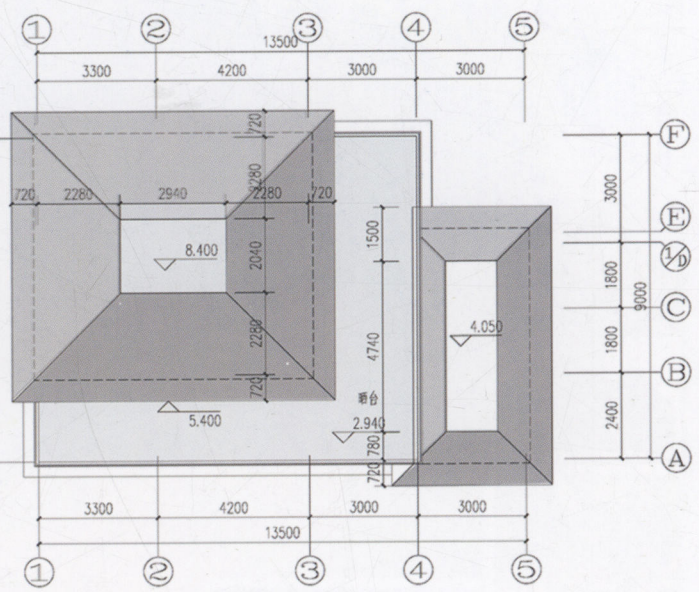
一层平面图

一层建筑面积: 118.86m²

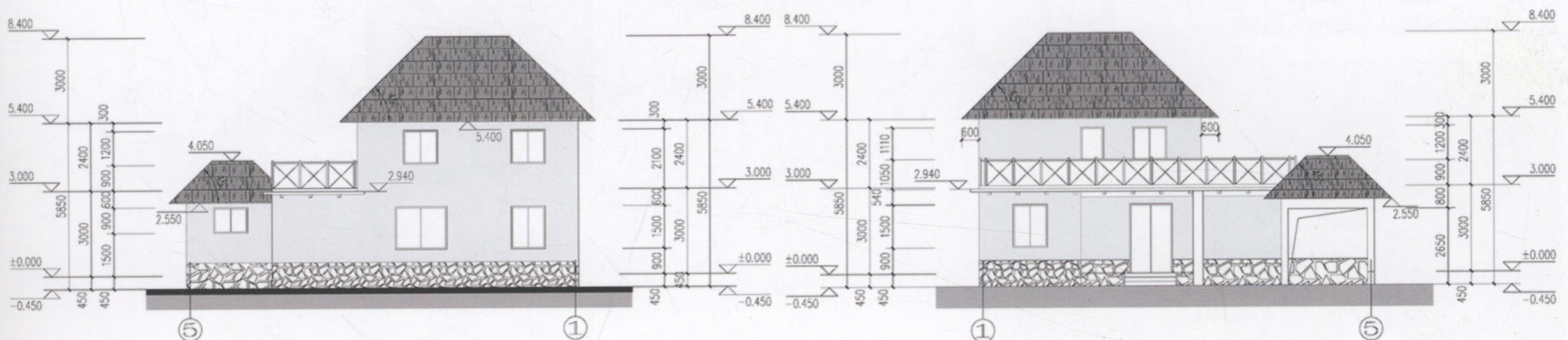
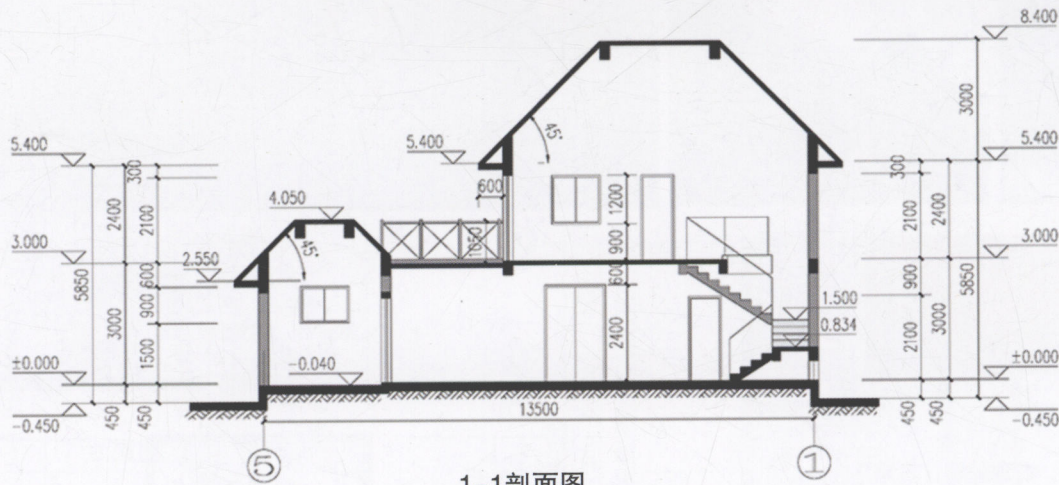


二层平面图

二层建筑面积: 52.94m²



屋顶层平面图



⑤~①立面图

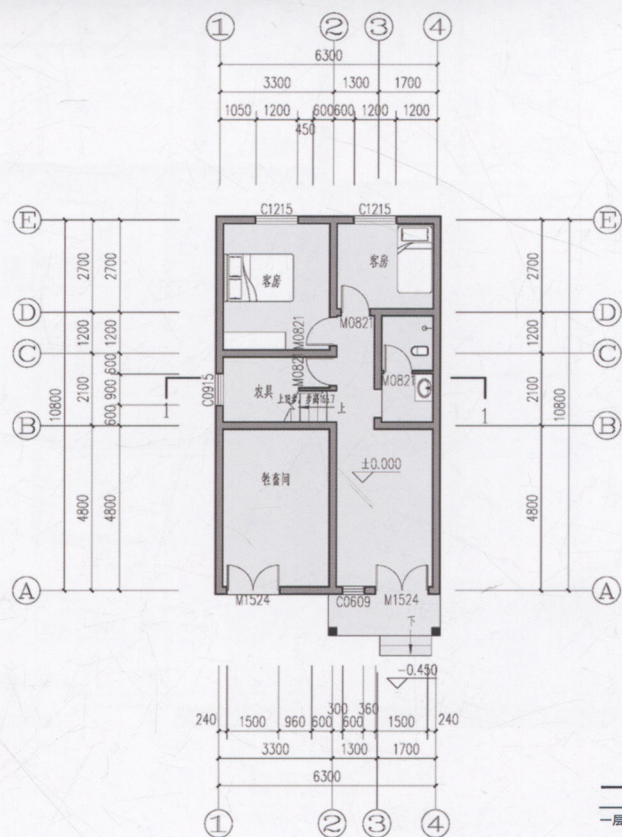
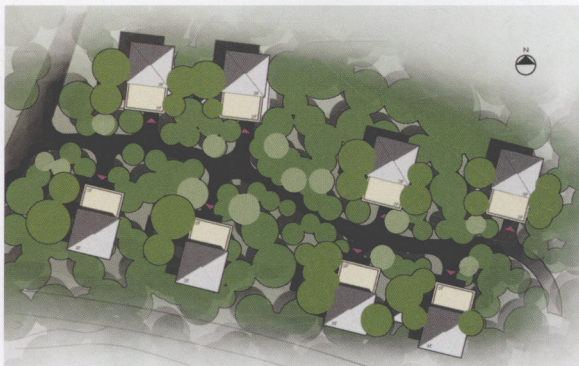
①~⑤立面图



哈尼族建筑 小康型二

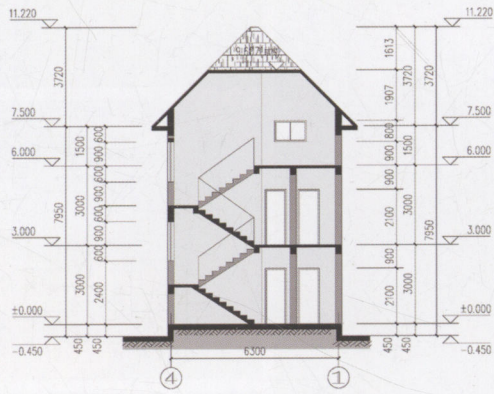
户型说明

▶ 该户型适用于3~5口之家，占地较窄，占地面积76.09平方米，建筑面积188.1平方米，建筑为3层+阁楼。有晒台，二楼设厨房。设有农具间，阁楼可储藏物品。该户型适用于山地地区，可考虑直接从二楼进入建筑。

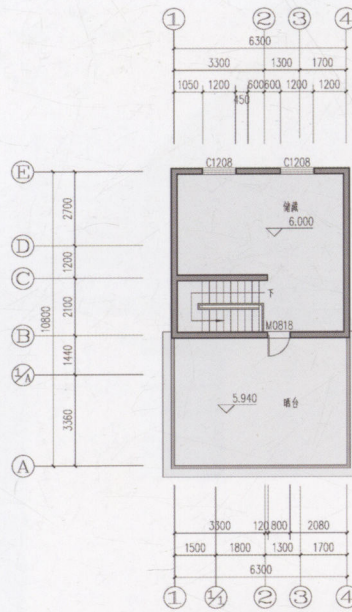


一层平面图

一层建筑面积：76.09m²

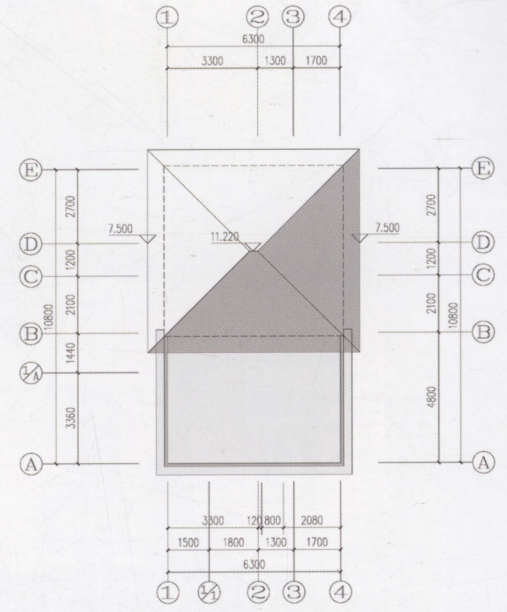


1-1剖面图

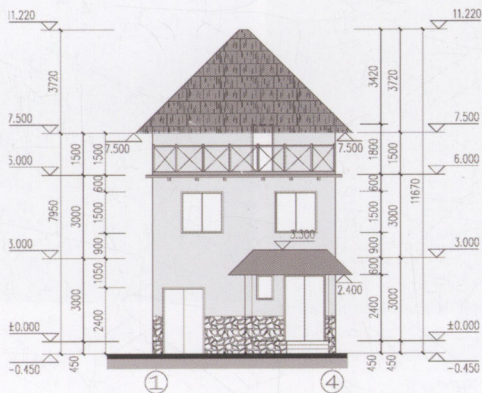


三层平面图

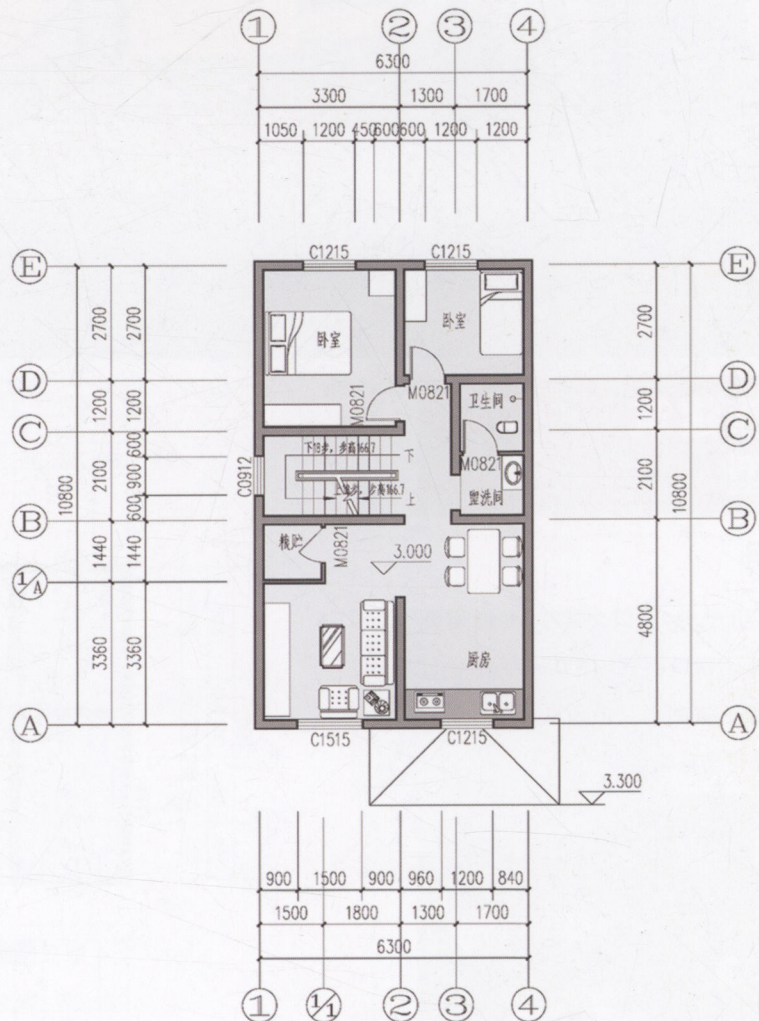
二层建筑面积: 40.81m²



屋顶层平面图

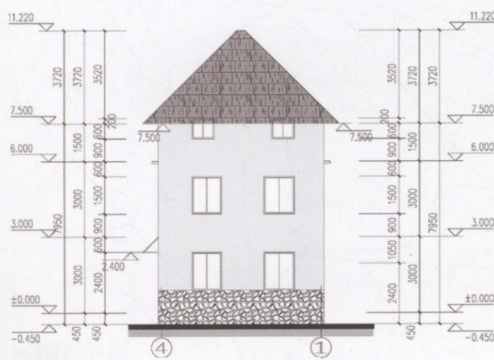


①~⑦立面图



二层平面图

二层建筑面积: 72.20m²



⑦~①立面图

