

# 中国地图学史研究文献集成

(民国时期)

汪蔚进 编选

第五册

西安地图出版社

# 中国地图学史研究文献集成

( 民国时期 )

汪前进 编选

第五册

西安地图出版社

**图书在版编目(CIP)数据**

中国地图学史研究文献集成(民国时期)/汪前进 编  
选. —西安:西安地图出版社, 2007. 12

ISBN 978-7-80748-206-2

I. 中… II. 汪… III. 历史地图—地理学史—研究—中  
国—民国 IV. K992. 6-092

中国版图书馆CIP数据核字(2007)第189892号

**中国地图学史研究文献集成(民国时期)**

汪前进 编选

西安地图出版社出版发行

(西安市友谊东路334号 邮政编码:710054)

新华书店经销 三河市福盛印刷厂印刷

210毫米×285毫米 16开本 121印张

2007年12月第1版 2007年12月第1次印刷

印数: 100

ISBN 978-7-80748-206-2

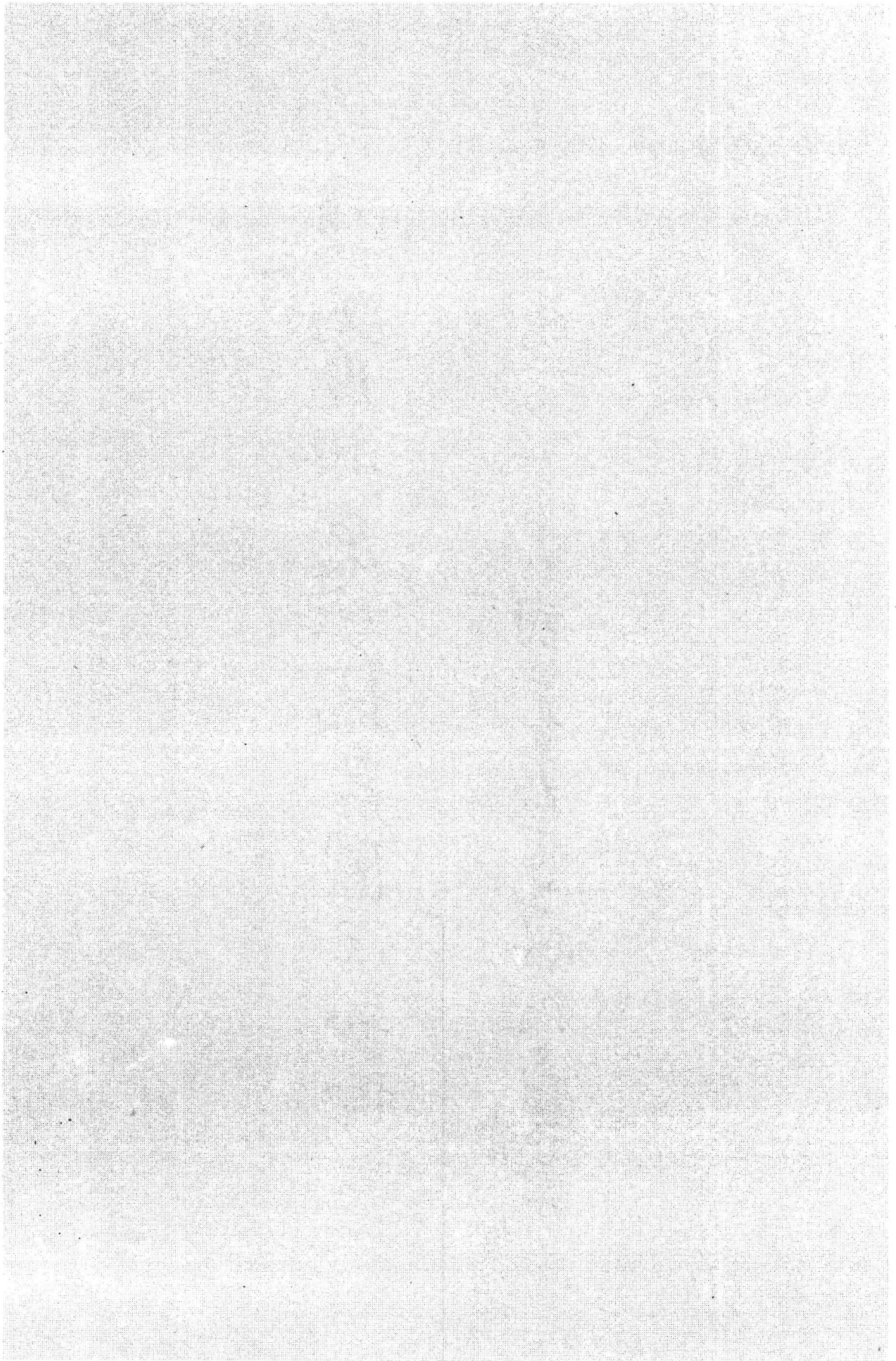
定价: 2000.00元



清内府造辦處鑲工圖房圖目初編

國立北平故宮博物院文獻館





# 凡例

一 本編分類，大致參照蘿圖蒼萃舊目略加損益，別爲輿地、都城宮苑、風土、江海、河渠、武功、巡幸、名勝、瑞應、效貢、寺廟、山陵、風水十三類，並附圖目一類於後。

二 京城各圖，舊目入輿地類。案此種圖皆城郭宮室之屬，與其他輿圖繪郡國山川者不同。類考新唐書藝文志以三輔黃圖洛陽宮殿簿等書，冠於陸澄地理志之前。四庫書目以三輔黃圖禁扁二書別爲一類，題曰宮殿疏。冠於總志之前。雖屬專制時代尊王之義，亦因其實與普通地志有別故也。通志藝文畧地理類有都城宮苑一子目，今仿立此目，將京師各圖，別出於輿地之外，自爲一類。

三 各種風俗圖，舊目入輿地類。案此非爲山川地理而作，因別爲一類，題曰風土。次於都城宮苑之後。

四 本編所收之御製詩卷勒石嵌牆圖式，御詩亭圖式諸圖，爲舊目所無。案此當屬於先賢祠廟冢墓。今即別立冢墓一目，附於寺廟類之下。



五 河工水閘稻田水利諸圖，舊日與河流圖統歸河道類。案此不僅關於河道，依四庫總目之例，改題曰河渠。

六 圖名著錄，多仍舊稱。其原題與內容不符者改訂之。附注說明。原未標名者，則擬以適當之名。並於圖目上冠·號以別之。

七 輿地，風土，名勝，瑞應，寺廟，風水六類，各圖之排列，俱依乾隆大清一統志皇朝行政區域及圖表之次第。都城宮苑一類，先列總圖。次列分圖。江海類依海岸線自南而北，順序排列。河渠類依水系爲序。武功類依戰事時代先後爲序。巡幸類依當時巡幸路線爲序。效貢類依其時代之先後爲序。山陵類依帝王世系爲序。

八 本日所載繪進人姓名及時代，多依原圖簽注。無簽注者參考檔案或其他記載補注之。其無可考者闕。

九 本日所收之圖，凡已載於蘿圖薈萃正續舊目者，清宮史續編已用嘉慶工部營造尺記其圖心之廣袤，今即據以入錄。其未著錄者，另以公尺量識之。

十 凡圖以其裝潢之形式，分稱裝訂成帙者曰冊。手卷式曰卷。單幅曰幅。其一目而包含



多件者總稱曰份。並注明每份所有冊葉卷幅之數。

十一 內務府造辦處輿圖房之圖，尙有一部分在滬。其目當俟續出。

取

材

三

凡

例

四



# 目次

輿地

..... 一一—二六

都城宮苑

..... 二七—二八

風土

..... 二九—三〇

江海

..... 三一—三六

河渠

..... 三十七—四四

武功

..... 四五—五〇

巡幸

..... 五一—五七

名勝

..... 五八—六六

瑞應

..... 六七—七〇

目次

一



目次

效貢.....一二一—一二二

寺廟附冢墓.....一二三—一二八

山陵.....一二九—一二〇

風水.....一二一—一二三

圖目附.....一二三—一二四

二

輿地

天下全圖一幅 墨印紙本 縱0.8公尺橫1.1公尺

康熙三十三年印

大明混一圖一幅 彩繪絹本 縱12.7尺橫15尺 破

案此圖羅圖蒼萃題清字簽一統圖，今從原圖題名改之。

皇輿十排全圖二份 墨印紙本 每份十捲 內一份着色

第一排縱0.51公尺橫5.14公尺 第二排縱0.51公尺橫7.2公尺

第三排縱0.51公尺橫8.2公尺 第四排縱0.51公尺橫7.7公尺

第五排縱0.51公尺橫7.2公尺 第六排縱0.51公尺橫4.1公尺

第七排縱0.51公尺橫4.8公尺 第八排縱0.51公尺橫4.1公尺

第九排縱0.51公尺橫2.5公尺 第十排縱0.25公尺橫1.53公尺

皇輿全圖十一份 墨印紙本 每份一〇四幅 每幅縱0.33公尺橫0.8公尺

乾隆二十五年印 滿漢文

清內務府造辦處輿圖房圖目



內有四份缺。兩份各缺一幅。一份缺四幅。一份缺六十六幅。

皇朝中外一統輿地全圖一份三十一冊 墨印紙本 每葉縱0.23公尺橫0.35公尺

同治二年鐫。原註「板藏湖北撫署景桓樓。」

皇朝一統輿地全圖一份二冊 墨印紙本 每葉縱0.28公尺橫0.35公尺

光緒二十年上海鴻寶齋印。

大清中外天下全圖一幅 彩繪紙本 縱1尺橫1.2尺

大清一統天下全圖一幅 墨印紙本 縱1.2公尺橫同

圖之右下角註「康熙五十三年甲午四月既望太原閻詠復申圖并識。」

論九州山鎮川澤全圖一幅 墨印紙本 縱0.51公尺橫0.63公尺

圖之上方註「明萬曆癸未歲孟春國史修撰雲杜李維楨識。」

各省通行路程一份二冊 墨印紙本 每葉縱0.55公尺橫同 殘

十五省方向路程一份十五冊 墨印紙本 每葉縱0.55公尺橫同

十五省府州縣方向路程一份十五冊 墨印紙本 每葉縱0.55公尺橫同



十五省驛站路程一份十五册 墨印紙本 每葉縱0.55公尺橫同

右圖三種，原編一號，簽註「驛站路程三冊」。今檢原件名稱，數量，均與簽註不符，故分別編排。

京城至十四省驛站路程一份十四册 附水源說明一册 墨印紙本 每葉縱0.55公尺橫同

口外路程一份二十二册 墨印紙本 每葉縱0.55公尺橫同 滿漢文

明刻九邊圖一册 墨印紙本 每葉縱0.55公尺橫同

明萬曆年刻本

陝西甘肅寧夏西寧等處安設駐防圖一幅 彩繪絹本 縱5.52尺橫5尺 滿文

口外諸王圖一幅 彩繪紙本 縱1.8尺橫2.8尺

西北兩路地圖一幅 彩繪紙本 縱0.45公尺橫同

亞西亞洲圖一幅 墨印紙本 縱0.33公尺橫1.19公尺

康熙三十七年印

歐羅巴洲圖一幅 墨印紙本 縱0.32公尺橫1.17公尺 蛀

康熙三十七年印

清內務府造辦處輿圖房圖目

亞非利加洲圖一幅 墨印紙本 縱〇.92公尺橫1.8公尺 註

康熙三十七年印

亞墨利加洲圖一幅 墨印紙本 縱〇.92公尺橫1.9公尺 註

康熙三十七年印

右圖四幅，均為法文，並附漢譯符釋。

以上總圖

盛京全圖一幅 彩繪紙本 縱2.5尺橫3.2尺

盛京通省疆界圖式一幅 彩繪紙本 縱〇.69公尺橫1.28公尺

盛京烏拉等處圖一幅 彩繪紙本 縱〇.88公尺橫〇.8公尺 滿文

寧古塔邊界地方全圖一幅 彩繪紙本 縱〇.48公尺橫〇.7公尺

三姓邊界地方全圖一幅 彩繪紙本 縱〇.48公尺橫〇.7公尺

伯利圖一幅 彩繪紙本 縱〇.82公尺橫同

渾春圖一幅 彩繪紙本 縱〇.85公尺橫〇.82公尺



琿春邊界地方全圖一幅 彩繪紙本 縱0.49公尺橫0.89公尺

雙城子圖一幅 彩繪紙本 縱0.84公尺橫同

廟爾圖一幅 彩繪紙本 縱0.43公尺橫0.45公尺

海蘭泡圖一幅 彩繪紙本 縱0.84公尺橫同

徐爾固圖一幅 彩繪紙本 縱0.84公尺橫同

平頂山地勢丈尺圖一幅 彩繪紙本 縱0.95公尺橫0.82公尺

### 以上盛京

直隸全省圖一幅 彩繪絹本 縱1.84公尺橫同

直隸全省圖一幅 彩繪絹本 縱2.3尺橫1.8尺

直隸圖十一幅 墨印紙本 每幅縱0.82公尺橫0.82公尺

案各幅相同。內一幅簽註「直隸圖一卷計十二張」原缺一幅。

直隸圖一幅 彩繪紙本 縱1.15公尺橫2.1公尺 破

直隸等省邊垣圖一幅 彩繪紙本 縱5.18公尺橫1.82公尺

清內務府造辦處輿圖房圖目



直隸熱河木蘭等處圖一幅 彩繪紙本 縱1.55公尺橫1.6公尺 滿漢文

宣府鎮圖本一冊 彩繪絹本 每葉縱1.5尺橫1.28尺 滿漢文 蛀

居海關圖本一冊 彩繪紙本 每葉縱0.57公尺橫0.45公尺

山海關圖二幅 彩繪紙本 一縱0.57公尺橫0.45公尺 破 一縱0.57公尺橫0.45公尺

熱河全圖一幅 彩繪紙本 縱2尺橫2尺 蛀

熱河圖一幅 彩繪紙本 縱2.88公尺橫1.21公尺 蛀

熱河圖十一幅 墨印紙本 每幅縱0.88公尺橫0.45公尺

案各幅相同

熱河至察罕驛站圖一幅 彩繪紙本 縱1.57公尺橫0.78公尺 滿文

木蘭圍場圖一幅 彩繪紙本 縱3.88尺橫3.5尺 滿漢文 蛀 破

張家口外各地名圖一幅 彩繪紙本 縱1.51公尺橫1.58公尺 滿文

古北口至西拉扎布領圖一幅 彩繪絹本 縱1.79公尺橫1.48公尺 滿文

以上直隸