

纺织品鉴定 保护概论

中国纺织品鉴定保护中心 编著



文物出版社

纺织品鉴定保护概论

TEXTILE IDENTIFICATION AND CONSERVATION

中国纺织品鉴定保护中心 编著

Chinese Centre for Textile Identification and Conservation

文物出版社

Cultural Relics Publishing House

2002.9

责任编辑

葛承雍

助理编辑

梁秋卉

封面设计

周小玮

责任印制

梁秋卉

图书在版编目(CIP)数据

纺织品鉴定保护概论/中国纺织品鉴定保护中心编著.

北京:文物出版社,2002.9

ISBN 7-5010-1380-2

I. 纺... II. 中... III. ①纺织品—考古—教材

②纺织品—文物保护—教材 IV. K876.9

中国版本图书馆 CIP 数据核字(2002)第 658228 号

纺织品鉴定保护概论

中国纺织品鉴定保护中心 编著

*

文物出版社出版发行

北京五四大街 29 号

<http://www.wenwu.com>

E-mail web@wenwu.com

中国青年出版社印刷厂印刷

2002 年 9 月第一版 2002 年 9 月第一次印刷

787×1029 1/16 印张:17.75

ISBN 7-5010-1380-2/K·627 定价:65.00 元

编辑委员会

(按姓氏笔画为序)

王丹华	王亚蓉	朱晓东
陈娟娟	周启澄	孟宪民
赵 丰	侯菊坤	奚三彩
高汉玉	徐德明	黄能馥
梅可锐	鲍贤伦	

编 写 组

主 编： 赵 丰

撰 稿： 赵 丰 吴子婴 薛 雁

汪自强 黄俐君 罗 群

周 暘 金 琳

审 稿： 奚三彩

序一

陈娟娟

纺织品既是人类不可或缺的物质生活资料,又是美化自身和生存空间的精神创造,具有物质和精神的双重属性。以丝绸为主体的中国纺织品文物,历史悠久,资源丰富,品类众多,工艺技术精湛,文化内涵深厚,艺术格调高尚。随着时代的发展,中国历代纺织品的纤维成分和加工方法、纺织品的品种组织结构设计和织造工艺、纺织品的原染料使用及染整技艺,都在不断创新演变,尤其是纺织品的装饰艺术,诸如纹样的造形设计和色彩配置、纹样的思想含意及象征手法,更与时代的政治、哲学、宗教、民俗及对外文化艺术的交流影响息息相关。不同的时代背景形成不同的时代风貌,不同时代的纺织品,都产生于该时代纺织科技和艺术发展的时代大潮之中,具有鲜明的时代特色和地域特色。

中国是丝绸的发源地,丝绸在纺织品文物中具有特殊重要的地位,而丝绸的品种最丰富,艺术加工最精细,文化内涵最深厚,从事以丝绸文物为中心的中华纺织品文物鉴定,必须具备两方面的基础知识。一是纺织工艺科学的基础知识,如有关纺织纤维及特殊线材的基础知识、织物品种结构的基本知识、缂丝、印染、刺绣技艺的基本知识、染料染色及基本色相变化的基本知识等,这些都是鉴定纺织品品种及时代特征的最基本的定量依据。由于古代纺织科技的演变周期是很长的,因此从事纺织品文物的鉴定还必须在长期的工作中积累历史学、考古学、艺术学、民俗学、宗教学等方面的知识;文物鉴定是一门比

(作者系国家文物鉴定委员会委员、故宫博物院研究员、清华大学美术学院数字博物馆专家委员会委员、中国丝绸织绣文物复制中心副主任、中国纺织品鉴定保护中心顾问)

较科学,只有见多识广,才会有识别的眼光,心中自有—个定性的尺度标准,这是一般的定量手段所不可能达到尽头的,这些综合知识,是文物定性的必备基础。

中国是“丝绸之国”,在新中国建立之前,西方流传着“丝绸之路在中国,丝绸之路的研究在西方”的说法,现在沉睡的“东方巨龙”已经觉醒,从事纺织品文物考古与研究的年轻—代,定能以悟性、智慧和百倍的努力,为开拓新丝绸之路和丝绸科技艺术作出贡献!

2002年7月10日

序二

王丹华

中国古代纺织品体现了中国古代文明的进步,这些遗存在现代精神文明建设 中依然有着它特殊的作用。

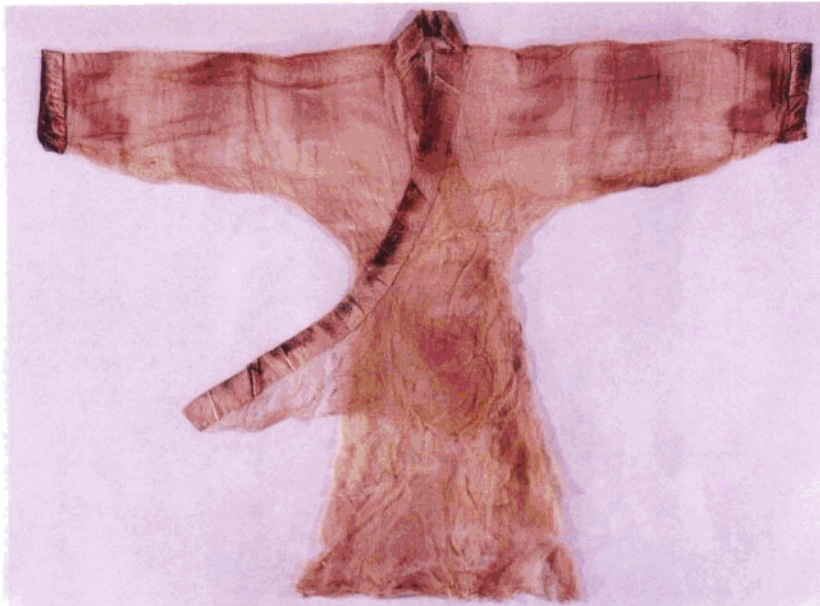
随着文物保护科学研究工作的深入开展,对纺织品的鉴定与保护方面的研究日渐繁重。面临的难题是文物的不可再生性和对自然力破坏的不可抗拒,因此对古代纺织品的有效保护刻不容缓。

中国古代纺织品纤维种类繁多、组织结构复杂、染料品种多样,工艺技术方面除了染织还有手绘、刺绣、编织等。保护好这些珍贵脆弱的纺织品是当前文物保护工作的重点攻关课题。纺织品的鉴定与保护工作是一个整体,两者之间有着必然的联系,纺织品的材质、染料鉴定、组织结构分析等工作就是运用现代科学技术手段从多方面认识被保护的 对象,了解纺织品的纤维及染料的种类、组织结构、保存现状、病害及其病因、保存环境等诸多信息后,才能制定出科学完整可行的保护方案。

《纺织品鉴定保护概论》一书的作者们多年从事这项工作,积累了丰富的经验,他们以多学科的专业知识潜心研究,取得了丰硕成果。该书内容涉及纺织品的科学分析、科学保护及复制等问题,全面系统地总结了纺织品的鉴定保护方法,是一本科学严谨、例证典型、具有较高的学术价值的文物保护科技论著。它的出版将会进一步提高纺织品科学保护技术水平,对纺织品保护技术研究将起到推动作用。

2002年7月10日

(作者系国家文物局科技专家组组长、中国文物研究所研究员、北京大学考古文博学院兼职教授、中国纺织品鉴定保护中心顾问)



彩版一

- 1 素纱禅衣，西汉，湖南长沙马王堆一号汉墓出土
- 2 舞人动物纹锦，战国，湖北江陵马山一号楚墓出土
- 3 印花敷彩纱，西汉，湖南长沙马王堆一号汉墓出土
- 4 五星出东方锦，汉晋，新疆尼雅一号墓地出土
- 5 茱萸纹锦，汉晋，新疆尼雅一号墓地出土

1	
2	3
4	5



彩版二

- 1 红黄人兽树纹罽，魏晋，新疆营盘墓地出土
- 2 牵驼狮纹锦，隋，新疆吐鲁番阿斯塔那墓地出土
- 3 缙丝幡头，唐，甘肃敦煌藏经洞出土
- 4 彩条绉锦，唐，青海都兰墓地出土
- 5 缙毛花卉，汉晋，新疆尼雅一号墓地出土





彩版三

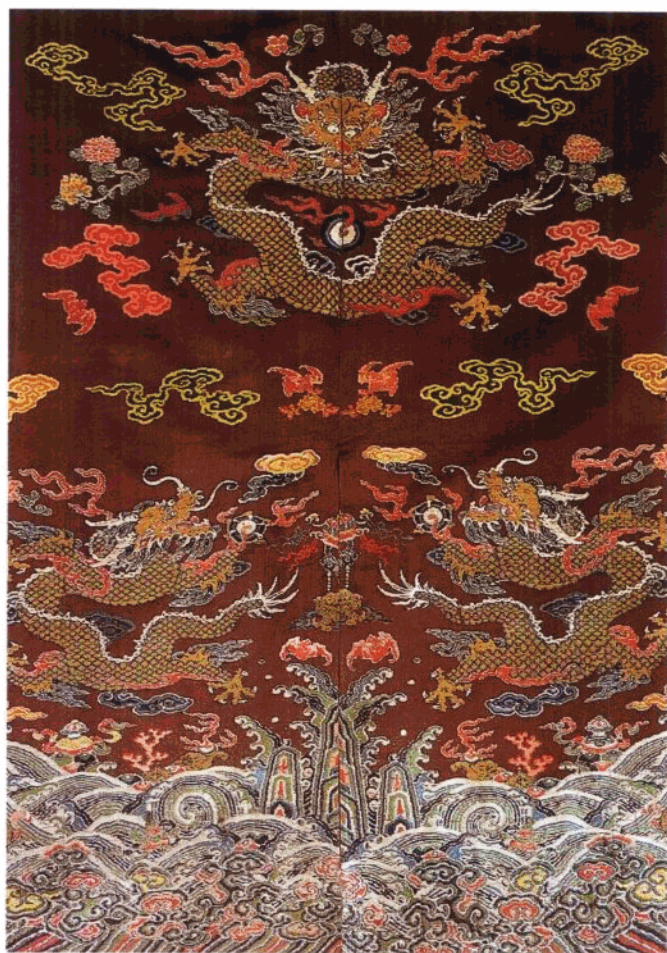
- 1 缂丝牡丹，南宋，辽宁省博物馆藏
- 2 刺绣骑马人物纹经袱，辽，内蒙古辽庆州白塔出土
- 3 印花小折枝纹绢，西夏，宁夏银川双塔出土
- 4 织金奔兔绢，元，甘肃漳县汪氏家族墓地出土
- 5 狮纹织金锦，蒙古时期，内蒙古明水墓地出土



彩版四

- 1 八宝纹织金锦，明，中国丝绸博物馆藏
- 2 松竹梅花绦，明，美国大都会艺术博物馆藏
- 3 彩绣麒麟送子，清，中国丝绸博物馆藏
- 4 绛地龙纹妆花缎，清，故宫博物院藏

1	2
3	4



彩版五

1 长沙子弹库出土楚帛书丝纤维截面，布目顺郎

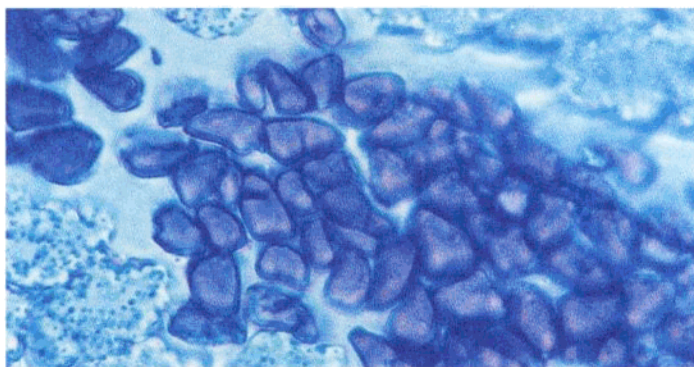
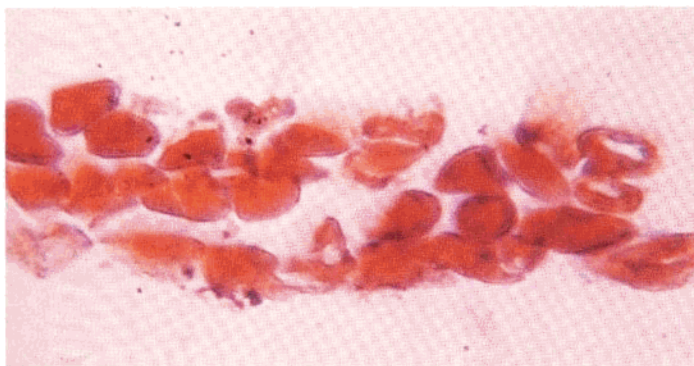
2 中国丝绸博物馆藏唐代丝纤维截面

3 棉纤维的纵向和横截面

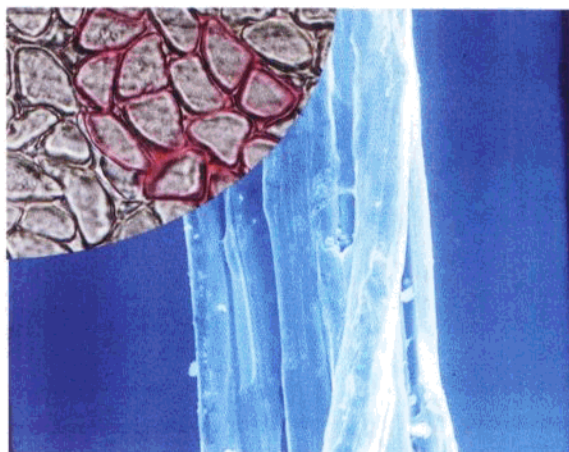
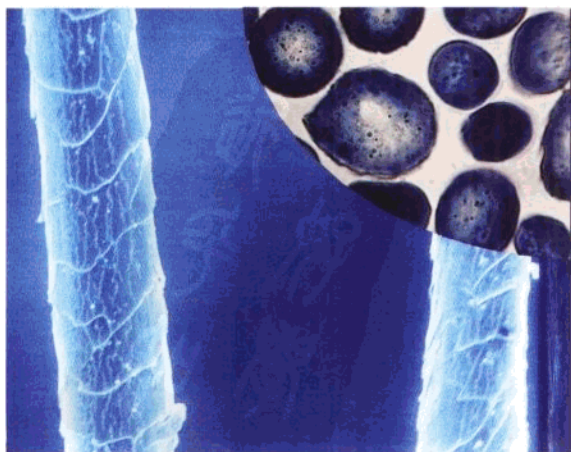
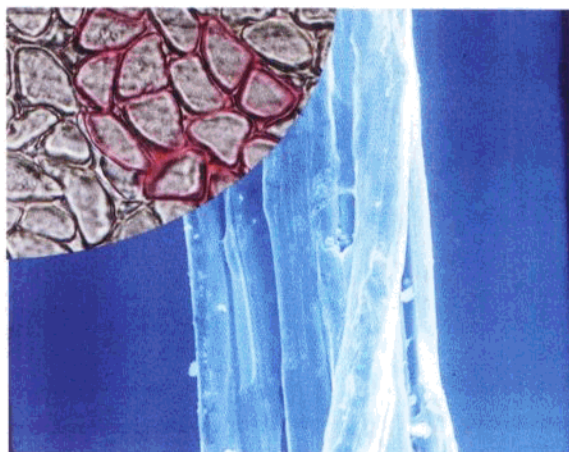
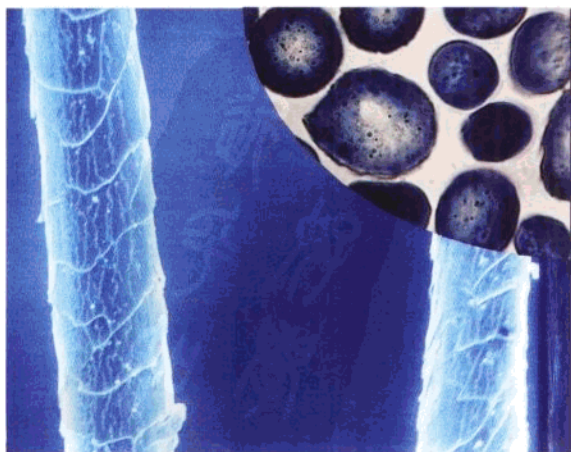
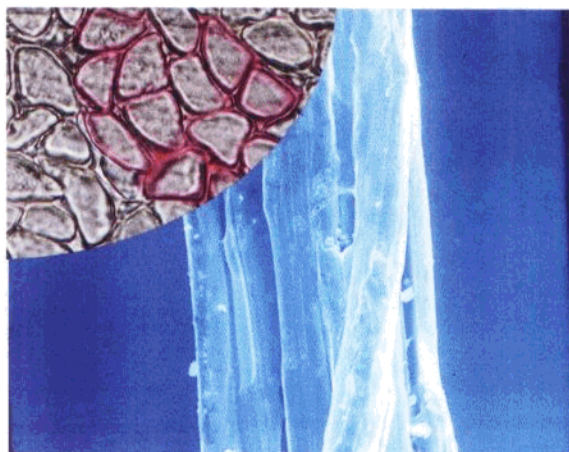
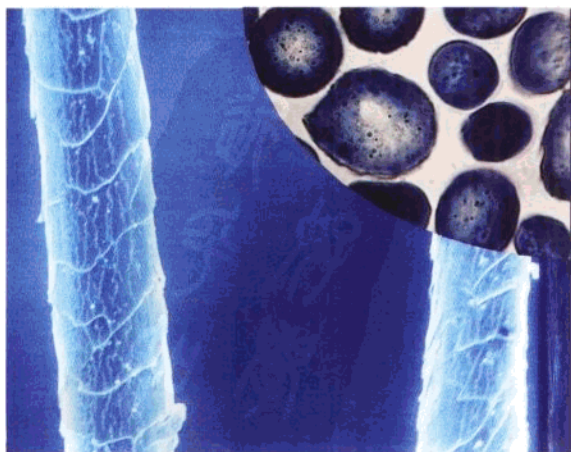
4 羊毛纤维的纵向和横截面

5 苎麻纤维的纵向和横截面

6 蚕丝纤维的纵向和横截面



1	
2	
3	5
4	6



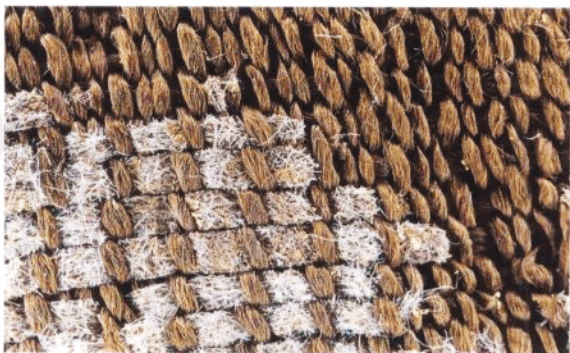
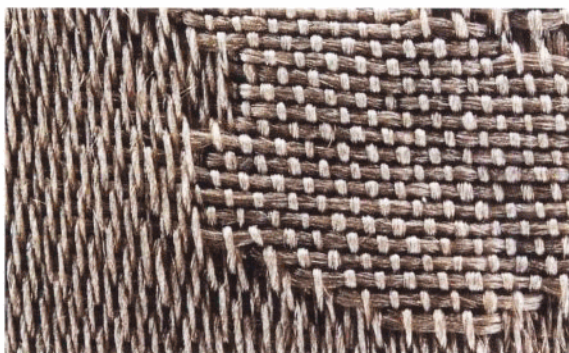
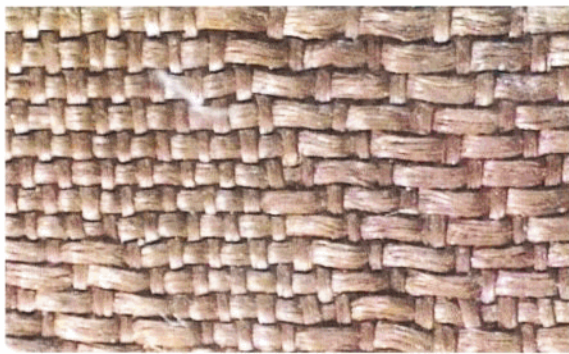
彩版六

5 暗花纱

6 绉丝

7 花绫

8 织金绢

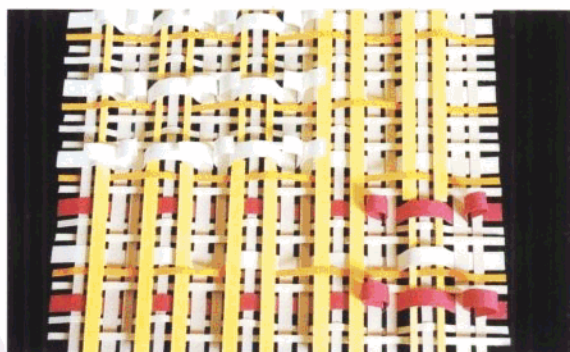
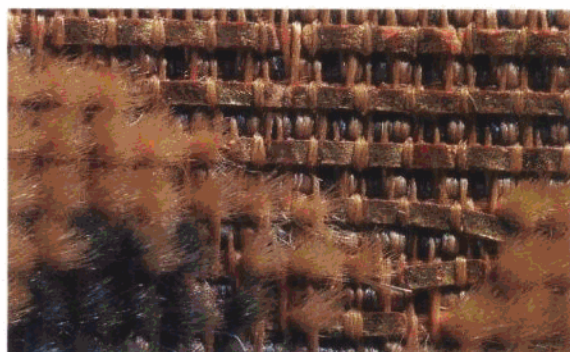
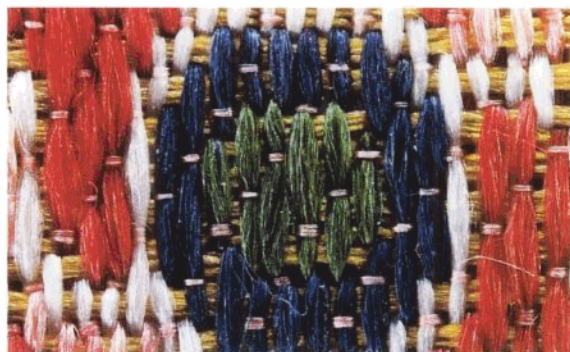


- 1 绮：平纹地斜纹花
- 2 绫：斜纹地斜纹花
- 3 五枚暗花缎
- 4 四经绞罗

1	5
2	6
3	7
4	8

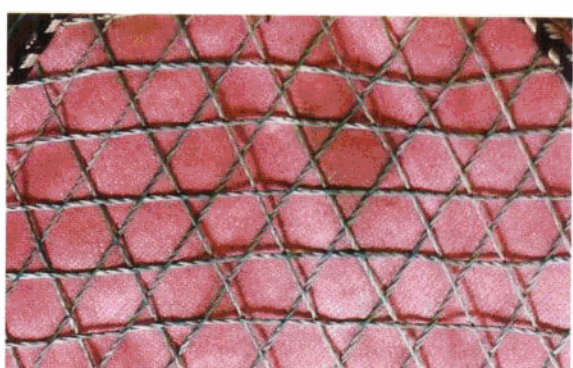
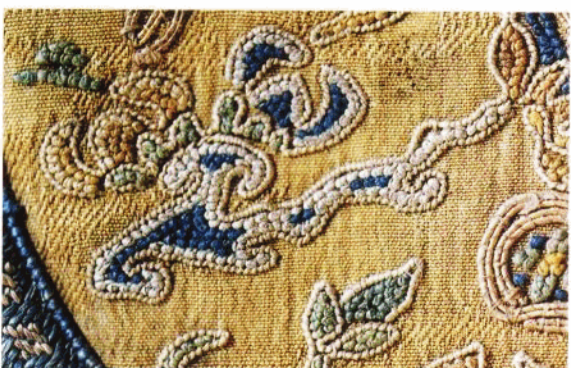
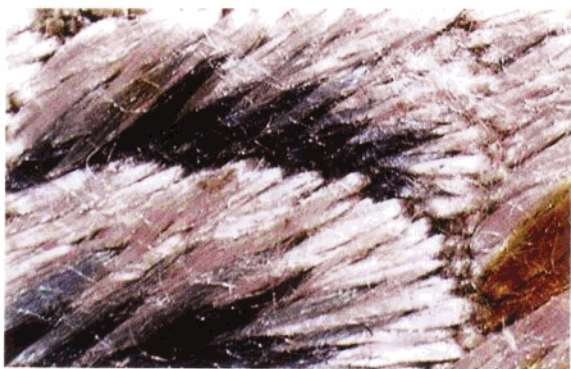
彩版七

- 1 妆花缎
- 2 经锦
- 3 纬锦
- 4 双层锦



- 5 特结型织金锦
- 6 特结型宋式锦
- 7 织金绒
- 8 绒织物模型, Milton Sondag, 美国

1	5
2	6
3	7
4	8

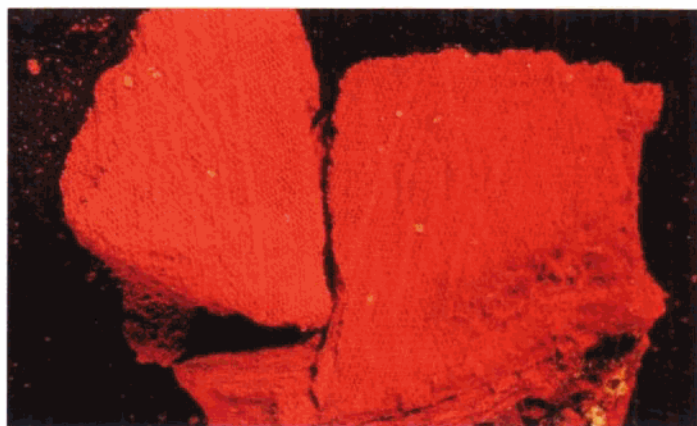


彩版八

1	4
2	5
3	6
	7

- 1 平绣
- 2 打籽绣
- 3 钉金绣
- 4 拉锁绣
- 5 网绣
- 6 纳纱绣
- 7 钉绫绣





彩版九

- 1 朱砂染色罗，西汉，广州南越王墓出土
- 2 染紫骨螺
- 3 蓝草
- 4 茜根
- 5 红花
- 6 苏木
- 7 紫草
- 8 黄檗
- 9 槐米

1	2
3	
4	5 6
7	8 9



彩版十

- 1 棉签表面清洗
- 2 磁铁平整法
- 3 大型清洗槽，瑞典Borås纺织博物馆
- 4 可移动式清洗槽，美国大都会艺术博物馆RATTI中心
- 5 大型环氧乙烷熏蒸箱，浙江省博物馆

	3
1	4
2	5

