

紫
砂
壶
把
玩
与
鉴
赏

在购买紫砂壶时，要从泥、形、工、款、功这五个方面来衡量和判断。一把差的壶的品质，充分考察紫砂壶的泥料的好坏，壶身周正匀称与否，口盖配合是否得当，流、把的是不是在同一条线上，是否端正，壶嘴的子午部位如果是明接，一定要干净利落，是暗接则要顺畅流畅。最后看看出水是否顺畅，口盖处是否有渗漏现象。如果一切都好，那这必定是一把用料考究，做工



把玩艺术系列图书

紫砂壶



全面介绍
紫砂壶的选购
把玩、鉴赏、
收藏、保养
附参考价格和
名家名壶

于川 编著

紫砂壶把玩与鉴赏

健康伴侣
把玩艺术

于川
编著

北京出版社出版集团
北京美术摄影出版社



把玩艺术
系列图书

策 划: 程阳阳 董维东
责任编辑: 董维东
顾 问: 蔡 璜
摄 影: 王建华
手 模: 张晓莉
责任印制: 毛宇楠

图书在版编目(CIP)数据

紫砂壶把玩与鉴赏 / 于川编著. —北京: 北京美术摄影出版社,
2007.7
(把玩艺术系列图书)
ISBN 978-7-80501-370-1

I. 紫… II. 于… III. ①紫砂陶—陶瓷茶具—收藏—中国
②紫砂陶—陶瓷茶具—鉴赏—中国 IV. G894 K876.3

中国版本图书馆CIP数据核字(2007)第0070827号

把玩艺术系列图书

紫砂壶把玩与鉴赏



ZISHAHU BAWAN YU JIANSHANG

于川 编著

出 版 北京出版社出版集团
北京美术摄影出版社
地 址 北京·北三环中路6号

邮 编 100011

网 址 www.bph.com.cn

发 行 北京出版社出版集团

经 销 新华书店

印 装 北京顺诚彩色印刷有限公司

版 次 2007年7月第1版第1次印刷

开 本 889×1194 1/36

印 张 3

书 号 ISBN 978-7-80501-370-1/J·328

定 价 28.00元

质量投诉电话 010-58572393





目录

壹 宜兴紫砂茗壶的发端/4

贰 紫砂茗壶的发展历史/8

第一节 明中叶以前的创始期/8

第二节 供春时代的确立期/9

第三节 时大彬时代的成熟期/12

第四节 陈鸣远时代的光大期/14

第五节 陈鸿寿时代的士人参与期/18

第六节 顾景舟代表的重光期/23

叁 历代名家名壶/26

第一节 明代的名家名壶/26

第二节 清代名家名壶/31

第三节 现当代名家名壶/38

肆 紫砂茗壶的制作/48

第一节 紫砂茗壶的制作工具/48

第二节 紫砂茗壶的成形/50

第三节 紫砂茗壶的焙烧/53

伍 紫砂茗壶的造型艺术/54

第一节 紫砂茗壶造型的实用性/54

第二节 紫砂茗壶造型的艺术性/59

第三节 紫砂茗壶造型中的纹线/62

陆 紫砂茗壶的装饰艺术/64

第一节 紫砂茗壶的装饰艺术/64

第二节 紫砂茗壶的刻画/66

第三节 紫砂茗壶的加彩/68

第四节 陶塑/70

柒 紫砂茗壶的选购和收藏/72

第一节 如何选购紫砂壶/72

第二节 如何鉴别紫砂壶的真伪/73

小贴士：如何鉴别紫砂茗壶的作伪/76

捌 紫砂壶的泡养和把玩/78

第一节 如何泡养紫砂壶/78

第二节 以壶适茶，因茶选壶/81

小贴士 茶之历史与品种

喝茶，还是喝咖啡？/88

附录1 紫砂茗壶的市场行情/89

附录2 历代紫砂名家的款识/90

附录3 历代壶艺家名录/100





壶

宜兴紫砂茗壶的发端



宜兴，位于江苏省南部，濒临太湖，毗邻皖、浙两省，是江苏省最南端的一座城市，它以出产蜚声中外的紫砂陶，尤其是紫砂茗壶著称，被人们誉为中国的“陶都”。宜兴之所以能够成为中国的陶都，独特的紫砂陶之所以能够在此出现，最重要的条件就是当地盛产的一种质地细腻、含铁量高的陶土——紫砂泥料。紫砂泥料是制作紫砂陶器必须的原料。



太湖风光及同里古镇

宜兴陶土在地质分期上属于志留世、泥盆世和早石炭世等时期的地层，是外生沉积作用于河湖等地貌积压而成的。宜兴陶土的种类很

多，仅大类就可以分为白泥、甲泥和嫩泥三类。白泥是一种灰白色的粉砂质铝土质黏土；甲泥是一种紫色为主的杂色粉砂质黏土；嫩泥则是以土黄色和灰白色为主的杂色黏土。而制造紫砂陶器所用的紫砂则只能是夹杂在甲泥层中的一部分优质黏土了，故又有“泥中泥”之称。

紫砂泥并非只是紫色的，它实际上是由紫泥、本山绿泥和红泥三种泥料构成的，颜色五彩斑斓，有朱红、蓝绿、淡黄、青紫、乳白、棕褐、梨皮等多种颜色。绿泥是紫砂泥层中的夹脂；红泥又称朱泥，是嫩泥矿层底部的泥料，有“未触风日之石骨”之称，足见其质地的坚硬。绿泥、红泥量相对较少，主要集中在宜兴丁蜀镇西香山一带。

紫砂陶土从矿层中开采出来时是块状的岩石，俗称“生泥”，经露



紫砂原料

天堆放，自然风化后，用粉碎机将其粉碎，再经筛选、湿水、真空炼制后，成为熟泥，方可供制坯使用。紫泥是生产紫砂器具的主要原料，而绿泥和红泥因为储量和产量较少，加之又不适合烧

制大件产品，故一般只作化装土和烧制小件作品。

紫砂陶土俗称“五色泥”，紫砂陶土烧制出的紫砂茶壶独有的极强



的透气而不透水的特性，用来泡茶，可以保持茶的色、香的特殊功效，是最理想的泡茶、贮茶的茶具，因而前人称之为“盖既不夺香，又无熟汤气”。（文震亨《长物志》）

关于紫砂陶的起源，历来众说纷纭，最早见诸于文字记载的有关紫砂的记述始于宋代，宋代一些有名的文人都曾在自己的诗文中提到过紫砂茶具，北宋欧阳修的《和梅公仪尝茶》一诗中有“喜共紫瓯吟且酌，羨君潇洒有余情”的诗句；同一时期的诗人、书法家米芾在一首《满庭芳》中也吟出“窗外炉烟自动，开瓶试一品香泉。轻涛起，香生玉尘，雪溅紫瓯圆”的词句；北宋诗

人梅尧臣在一首名为《依韵和杜相公谢蔡君谟寄茶诗》的诗中曾有“小石冷泉留早味，紫泥新品泛

春华”的诗句。北宋著名诗人苏轼谪居宜兴，看中了当时的独山一带的景致，并在那里建立了“东坡书院”，又因风光近于家乡，故给独山取了个流传后世的新名字“蜀山”。苏轼好

茶，《试院煎茶》中有“且学公

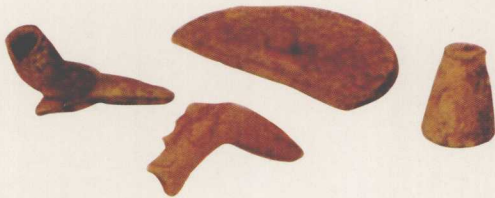


东坡提梁壶

家作茗饮，砖炉石铫相随行”的诗句。这里所说的“铫”即是一种烧水用的小型吊壶，大约相似于后世的提梁壶，而“石铫”中的“石”是

为诗句的对仗而作的，不会是“石”，而极有可能就是紫砂一类的材质，“石铍”很可能就是紫砂壶。民间传说也加强了这一方面的印证：在宜兴，流传已久的一个有关东坡居士设计过一种提把为三叉的提梁壶，而这种款式一直沿用至今，被称作“东坡提梁壶”。从这些诗句和传说上可以看出，在北宋时期，紫砂茶具已经是一种广为使用的工艺成熟的饮茶器皿了。

近年来的考古发现则从科学的角度，印证了紫砂茶具，包括紫砂壶的起源不会晚于北宋的推断：1976年，当时宜兴的丁蜀镇红旗陶瓷厂在羊角山兴建隧道凿开挖土石的过程中，挖掘出一座古代



宜兴羊角山出土的宋代紫砂器残片

陶窑和大量的紫砂陶器碎片，经鉴定，确认是北宋时期的遗物。这些残片经复原后，可以看出是壶和盏、碗等器皿，其塑造手法已与现存的明朝紫砂壶极为相近，可见，当时紫砂陶已经是较成熟的一个陶瓷品种了。

由此可见，紫砂茶壶发端最晚不会晚于北宋初年，而极有可能是滥觞于五代，甚或更早。



贰

紫砂茗壶的发展历史

宜兴紫砂茗壶的发展经过了漫长的历史岁月，其间又分为几个重要的历史阶段，要了解宜兴紫砂茗壶的发展演变过程，对这些重要的历史阶段就要有一个基本的认知。

第一节 明中叶以前的创始期

最早的紫砂陶制品大约是一些缸、坛、罐之类的日常用具，稍后出现了煮水用的形体、容积较大的砂壶，但其功效与今日之紫砂茶壶完全不同。

到了元代，随着饮茶方式的改变，茶具也有了很大的变化，蔡司《霁





园丛话》中谈到：“余于白下获一砂罐，有‘且吃茶 清隐’草书五字，知为孙高士遗物，每以泡茶，古雅绝伦。”这里所谈到的“砂罐”实际上就是紫砂茶壶，盖当时称谓不同而已；而孙高士则是指元末名士孙道明，此公



别号“清隐”，曾把自己的书斋命名为“且吃茶处”，这充分说明了，至少在元代已经较普遍地使用紫砂茶壶来泡茶，而且已经出现了文人雅士们向紫砂茶壶的作者们定制茶壶的情况，可见文人墨客们对紫砂茶壶的倾心至迟始于元末。

紫砂壶从煮水用的大壶转变成文玩的小壶，从单纯的实用价值衍生出艺术和收藏价值，是紫砂茗壶在制作工艺、装饰手段，及由此带来的更高的珍玩性的发展的原动力。

见于文字记载的第一位壶艺家当属明朝弘治年间的宜兴金沙寺的“金沙寺僧”。这位没有留下姓名的老和尚据说是当时一位技艺超群、名噪一时的壶艺大家，是紫砂壶制作史上划时代的人物，可惜金沙寺僧的作品没有传留于世。

金沙寺僧的技艺和作品究竟如何，今天已无从考证，但他对后世的影响确是非同寻常的，最重要的一点就是他造就了一代“窃仿老僧心匠”的紫砂壶艺宗师——供春。

第二节 供春时代的确立期

紫砂茗壶最终成为一种为人们所推崇的造型艺术作品，虽然有其

自问世后数百年的积淀，但最终使其辉煌于世的应该是供春了。供春和他制作的紫砂茶壶确立了紫砂茶壶的艺术化和与士人文化的结合的特点，可以说，供春时期是紫砂壶艺由稚嫩走向成熟，从敝陋走向高雅的转折时期。

供春，生卒年已无从考证，大约活动于明正德年间，据吴騫的《阳羨名陶录》记载：“供春，学宪吴颐山家童也。颐山读书金沙寺中，春给使之暇，窃仿老僧心匠，亦淘细土搏坯，茶匙穴中，指掠内外，指螺文隐起可按，胎必累按，故腹半尚现节腠，视以辨真。今传世者，栗色暗暗，如古金铁，敦庞周正，允称神明，垂则矣世。以其系龚姓，亦书为龚春。”

供春的制壶方法师承了金沙寺僧的“搏其细土，加以澄炼”的炼泥方法，而成形方法已经是“茶匙穴中，指掠内外”，颇似今日之“手拉”的方法，而留在壶上的“指螺文”的痕迹，竟成了后人辨别真伪的标识了。

供春所制紫砂茶壶其在此世时已经声名鹊起，为人们所渴求，“供



供春树瘿壶

春制茶壶，款式不一，虽属瓷器，海内珍之。用以盛茶，不失原味，故名公巨卿、高人墨士恒不惜重价购之。”（吴騫《阳羨名陶录》）。周澍在《台阳百咏》中说：“台湾郡人，茗皆自煮……最重供春小壶，一具用之数十年，则值金一笏。”可见“供春壶”之贵重。

供春壶在清代已近绝迹，现今国内仅存的一件“供春壶”藏于中国国家博物馆，其形似一个古树的树瘿，壶身刻画出树瘿的疤结，是典型的“自然形”砂壶，把脚有篆书的“供春”二字。

真正的供春壶现在已经很难见到了，对于紫砂爱好者不能不说是一大憾事，给紫砂茶壶的历史研究也带来了很大困难，所幸的是近年来的考古发现多少填补了一些这一时期的制壶情况的空白。1966年南京郊外发掘出明嘉靖年间（1533年）司礼太监吴径墓，墓中出土



南京出土明代紫砂壶

了一把提梁紫砂圆壶，此壶高17.7厘米，直径16厘米，口径7.7厘米，底径7厘米。此壶砂质较粗，且表面有“缸坛釉泪”，与供春时代的砂壶特征完全吻合，从中可以想见“供春壶”之一斑。

供春使紫砂茗壶终于走出了日用陶瓷的规范，而发展为一种极具珍玩价值的造型艺术。经过了宋、元两代，进入明代后，特别是供春之后，紫砂茶壶的发展终于出现了一个质的飞跃。





第三节 时大彬时代的成熟期

紫砂茗壶的制造在经历了供春时代之后，终于在瓷器主宰了千年之后，在众多种类的茶具中跃居主导地位。李渔在其《闲情偶记》中说：“茗注莫妙于砂，壶之精者，又莫过于阳羨。”从明万历后期开始，紫砂茶壶的地位得到了最终的确定，紫砂茶壶的制造技艺也走向了成熟。

这一时期，出现了众多的壶艺家和制壶匠人，仅有作品传世的就不下数十位，在这些壶艺高手中最杰出的要推时大彬和他的两个弟子——李仲芳和徐友泉。

时大彬，号少山，万历年间人，其父乃是供春之后最具盛名的“茗壶四大家”之一的时朋（一说时大彬为时朋之父，但据两人的活动年代来看，时大彬应为时朋之子）。时大彬的主要创作活动集中在万历中后期，他把紫砂壶艺推向了一个新的高度，并且使紫砂茗壶深入人心，特别是成为文人墨客必不可少的日常使用和欣赏相结合的案头珍玩。他的技艺非常，紫砂茶壶造型中的“自然形”、“筋纹形”和“几何形”器在他的创作中都有涉猎，并且都显现出极高的艺术成就，紫砂茶壶作为一门造型艺术，可以说是到了时大彬的时代才真正完善起来。

时大彬活动的年代，紫砂匠人们已经开始注重人工调和砂料，早先单一的泥料已经开始为各色的泥料和在细砂中混入粗砂的“调砂”所代替，时大彬的作品中就有相当一部分是采用“调砂”所制成的。吴騫在谈到时大彬制壶时说“或陶土，或杂砂缸土，诸款具足，诸土

色亦具足”。(吴騫《阳羨名陶录》)可见,时大彬对于泥料的使用是很广泛,又很讲究的。

在砂壶的款式上,时大彬承袭供春及其父时朋之外,又大大地丰富了紫砂茶壶的式样,有很多后世流传的砂壶款式均是首创于时大彬。紫砂陶艺从时大彬的手中最终走向成熟。

时大彬传世之壶中的代表作:

调砂提梁壶——这把壶现藏于南京博物院,壶用泥料为调砂,直径16厘米,壶身浑圆,壶嘴呈六棱形,上小下大,颜色暗栗,盖内刻有“天香阁”,显然是为人定制的,盖内具“大彬”款。此壶古朴端庄,厚重大方,唯壶体较大,显然是时大彬早期的作品。

三足圆壶——1987年出土于江苏无锡甘露乡,现藏于无锡县文物管理委员会。此壶呈暗红色,砂质较细,造型古朴,颇有古青铜祭器之风。壶把下端之壶身

上有“大彬”二字的楷书款识,字迹工整遒劲。该墓主为华师伊,是南京翰林学士华察之孙,系名门公卿之家,可见时大彬的作品在当时确是文人雅士之爱物。



时大彬调砂提梁壶



时大彬三足圆壶





时大彬鼎足盖圆壶

鼎足盖圆壶——此壶于1987年出土于福建漳浦明万历年间工、户部侍郎卢维楨之墓，有墓志为证。壶色较浅，盖仿古鼎之底，顶三足，壶底有楷书“时大彬制”四字款识，有古风，流、把搭配周正，整只壶端庄稳重。

紫砂胎红雕漆执壶——藏于故宫博物院，该壶以紫砂为胎。采用漆器制作工艺，可谓别具一格。



时大彬紫砂胎红雕漆执壶

除去以上这些作品，时大彬的传世之作尚有凤首袱印壶、扁壶、僧帽壶、线豆壶、玉兰花壶、六方壶、开光方壶、菱花壶等等。

时大彬对紫砂壶艺的贡献还有很值得大书一笔的就是他发现和培养了两个成就超凡、名扬后世的学生——李仲芳和徐友泉。

从明朝万历年间开始的紫砂陶制造的辉煌时期给后世留下了极其珍贵的技法和实物，为以后的紫砂茶壶艺术铺平了道路。

第四节 陈鸣远时代的光大期

经过明朝末年的连年战乱，至清朝初年，满人出于治国的需要和对汉族文化的仰慕，注



康熙紫砂胎珐琅彩
四季花卉菱花式茶壶