

中國美術分類全集

中國石窟雕塑全集

2 甘肅



中國石窟雕塑全集編輯委員會編

中國美術分類全集

中國石窟雕塑全集
2

甘肅

中國美術分類全集

中國石窟雕塑全集

ZHONGGUO SHIKU DIAOSU QUANJI

第二卷

甘肅

中國石窟雕塑全集編輯委員會編

出版發行者 重慶出版社

(重慶市長江二路二〇五號)

主編 孫紀元

副主編 張寶璽 胡承祖

美術編輯 鄧士伏 謝學康

文字編輯 曾海龍

排版者 重慶出版社電腦製作部

製版者 深圳利豐雅高電分制版有限公司

印刷者 利豐雅高印刷(深圳)有限公司

經銷者 新華書店

二〇〇〇年八月第一版第一次印刷

書號 ISBN 7-5366-4997-5/J·716

國內定價 人民幣三五〇圓

版權所有

《中國石窟雕塑全集》編輯委員會

主任

王朝聞 中華全國美學學會會長、中國藝術研究院研究員

副主任

段文杰 敦煌研究院院長、研究員

副主任

李書敏 重慶出版社社長、編審

委員（以姓氏筆畫爲序）

丁明夷 中國社會科學院世界宗教研究所研究員

周永健 重慶出版社副編審

溫玉成 龍門石窟研究所名譽所長、研究員

劉長久 四川省社會科學院研究員

歐治渝 重慶出版社副編審

凡例

一、《中國美術分類全集》分繪畫、雕塑、工藝美術、書法篆刻、建築藝術五大類，本套為雕塑類的《中國石窟雕塑全集》，共十卷，分地區按時代編排。

二、本卷為《中國石窟雕塑全集》之第二卷《甘肅》卷。因敦煌獨立成卷，本卷不收入敦煌石窟作品，而以天水麥積山石窟和永靖炳靈寺石窟為主，收錄了甘肅境內西秦、北魏、西魏、北周、隋、唐、五代、宋、西夏、金、元、明各代具有代表性的石窟雕塑藝術作品。

三、圖版編排順序以石窟為單元，每一石窟內則以歷史年代為序。

四、本卷內容分論文、圖版、圖版說明三部分，并附甘肅石窟（不含敦煌石窟）大事記、甘肅石窟一覽表、甘肅石窟雕塑分布示意圖等。

目錄

甘肅石窟雕塑藝術概論	· · · · ·	胡同慶
麥積山石窟雕塑藝術論略	· · · · ·	孫紀元 胡承祖 蔣毅明

圖版

麥積山石窟

一 麥積山第七八龕正壁坐佛	北魏	· · · · ·	1	一九 麥積山第一四二窟	正壁左側上部猴頭山瑞像	北魏	· · · · ·	18					
二 麥積山第七八龕右壁坐佛	北魏	· · · · ·	2	一七 麥積山第一四二窟左壁右側弟子阿難	北魏	· · · · ·	17	一六 麥積山第一四二窟	右壁左側脅侍菩薩	北魏	· · · · ·	16	
三 麥積山第七八龕右壁坐佛(局部)	北魏	· · · · ·	3	一五 麥積山第一四二窟右壁彌勒佛	北魏	· · · · ·	15	一四 麥積山第一四二窟正壁右側脅侍菩薩	北魏	· · · · ·	14		
四 麥積山第七四龕正壁左側脅侍菩薩	北魏	· · · · ·	4	一〇 麥積山第一三三窟第一〇號造像碑	北魏	· · · · ·	20	一〇 麥積山第一三三窟	正壁右側上部象頭山瑞像	北魏	· · · · ·	19	
五 麥積山第七四龕正壁右側脅侍菩薩	北魏	· · · · ·	5	〇九 麥積山第一三三窟	第一〇號造像碑上層左側浮雕	北魏	· · · · ·	21	〇八 麥積山第一三三窟	第一〇號造像碑上層左側浮雕	北魏	· · · · ·	21
六 麥積山第八〇窟左壁脅侍菩薩	北魏	· · · · ·	6	〇八 麥積山第一三三窟	第一〇號造像碑上層右側浮雕	北魏	· · · · ·	22	〇七 麥積山第一三三窟	第一〇號造像碑中層左側浮雕	北魏	· · · · ·	23
七 麥積山第七一龕正壁主佛	北魏	· · · · ·	7	〇六 麥積山第一三三窟	第一〇號造像碑下層左側浮雕	北魏	· · · · ·	24	〇五 麥積山第一三三窟	第一〇號造像碑下層左側浮雕	北魏	· · · · ·	24
八 麥積山第一二八窟正壁坐佛	北魏	· · · · ·	8	〇四 麥積山第一三三窟	第一〇號造像碑上層左側浮雕	北魏	· · · · ·	22	〇三 麥積山第一三三窟	第一〇號造像碑中層左側浮雕	北魏	· · · · ·	23
九 麥積山第一四六窟正壁右側菩薩	北魏	· · · · ·	9	〇三 麥積山第一三三窟	第一〇號造像碑上層左側浮雕	北魏	· · · · ·	21	〇二 麥積山第一三三窟	第一〇號造像碑中層左側浮雕	北魏	· · · · ·	23
一〇 麥積山第一一五窟正壁阿彌陀佛	北魏	· · · · ·	10	〇二 麥積山第一三三窟	第一〇號造像碑上層左側浮雕	北魏	· · · · ·	21	〇一 麥積山第一三三窟	第一〇號造像碑中層左側浮雕	北魏	· · · · ·	23
一一 麥積山第一一五窟左壁脅侍菩薩	北魏	· · · · ·	11	〇一 麥積山第一三三窟	第一〇號造像碑上層左側浮雕	北魏	· · · · ·	21	〇一 麥積山第一三三窟	第一〇號造像碑中層左側浮雕	北魏	· · · · ·	23
一二 麥積山第二三窟右壁脅侍菩薩	北魏	· · · · ·	12	〇一 麥積山第一三三窟	第一〇號造像碑上層左側浮雕	北魏	· · · · ·	21	〇一 麥積山第一三三窟	第一〇號造像碑中層左側浮雕	北魏	· · · · ·	23
一三 麥積山第一四二窟左壁佛	北魏	· · · · ·	13	〇一 麥積山第一三三窟	第一〇號造像碑上層左側浮雕	北魏	· · · · ·	21	〇一 麥積山第一三三窟	第一〇號造像碑中層左側浮雕	北魏	· · · · ·	23

二六	麥積山第一三三窟		四五	麥積山庫藏第二〇二號影塑飛天	北魏	45
	左內室左壁龕彌勒佛	北魏	四六	麥積山第一一七窟佛及弟子	北魏	46
二七	麥積山第一二一窟		四七	麥積山第一一七窟弟子	北魏	47
	正壁右角菩薩與弟子	北魏	四八	麥積山第一七二窟正壁主佛	北魏	48
二八	麥積山第一二一窟正壁左角二菩薩	北魏	四九	麥積山第一三五窟一佛二菩薩	北魏	49
二九	麥積山第一二一窟左壁聽法弟子	北魏	五〇	麥積山第一三五窟		
三〇	麥積山第一三九窟左壁右側菩薩	北魏	五一	正壁龕左側脅侍菩薩	北魏	50
三一	麥積山第一三九窟		五二	麥積山第一二七窟正壁龕右側菩薩	北魏	51
	左壁右側菩薩(局部)	北魏	五三	麥積山第一二七窟		
三二	麥積山第八七窟右壁右側弟子迦葉	北魏	五四	佛背光伎樂天(局部)	北魏	52
三三	麥積山第八七窟正壁左角二菩薩	北魏		佛背光伎樂天(局部)	北魏	53
三四	麥積山第一六三窟右壁左側菩薩	北魏	五五	麥積山第一二七窟		
三五	麥積山第一六三窟左壁左側菩薩	北魏		佛背光伎樂天(局部)	北魏	54
三六	麥積山第一六三窟			左壁龕右側菩薩	北魏	55
	左壁左側菩薩(局部)	北魏	五六	麥積山第一四〇窟正壁釋迦牟尼佛	北魏	56
三七	麥積山第一六三窟左壁右側菩薩	北魏	五七	麥積山第一四〇窟右壁右側菩薩	北魏	57
三八	麥積山第八三窟前壁左側金剛	北魏	五八	麥積山第一一二窟右壁龕坐佛	北魏	58
三九	麥積山第八三窟		五九	麥積山第一一二窟前壁左側力士	北魏	59
	前壁左側金剛(局部)	北魏	六〇	麥積山第一二六窟正壁坐佛	北魏	60
四〇	麥積山第一三九窟左壁金剛	北魏	六一	麥積山第一二〇窟正壁坐佛	北魏	61
四一	麥積山第一〇〇窟右壁左側菩薩	北魏	六二	麥積山第四四窟正壁佛	西魏	62
四二	麥積山第一七窟左壁龕坐佛	北魏	六三	麥積山第四四窟正壁佛(頭部)	西魏	63
四三	麥積山第一一四窟正壁主佛	北魏	六四	麥積山第二〇窟正壁坐佛	西魏	64
四四	麥積山庫藏第一九一號影塑坐佛	北魏				

六五	麥積山第二〇窟左壁坐佛	西魏	65	八三	麥積山		
六六	麥積山第二〇窟				第一二三窟右壁文殊菩薩	西魏	83
	正壁右角菩薩(局部)	西魏	66	八四	麥積山第一二三窟		
六七	麥積山第六〇窟左壁菩薩	西魏	67		正壁右角菩薩與弟子迦葉	西魏	84
六八	麥積山第一二〇窟正壁佛	西魏	68	八五	麥積山第一〇五窟右壁左側菩薩	西魏	85
六九	麥積山第一二〇窟左壁佛	西魏	69	八六	麥積山第一〇五窟		
七〇	麥積山第一二〇窟左壁左側弟子	西魏	70		右壁左側菩薩(頭部)	西魏	86
七一	麥積山第一二三窟第一六號造像碑	西魏	71	八七	麥積山第一〇五窟		
七二	麥積山第一二三窟				右壁右側菩薩(頭部)	西魏	87
	第一六號造像碑右上角	西魏	72	八八	麥積山第一〇五窟		
七三	麥積山第一二三窟				左壁左側菩薩	西魏	88
	第一六號造像碑中部	西魏	73	八九	麥積山第一〇五窟		
七四	麥積山第一〇二窟正壁佛	西魏	74		左壁左側菩薩(頭部)	西魏	89
七五	麥積山第一〇二窟左壁維摩	西魏	75	九〇	麥積山第一〇五窟		
七六	麥積山第一〇二窟右壁菩薩	西魏	76		正壁左側阿難	西魏	90
七七	麥積山第一〇二窟			九一	麥積山第一〇五窟		
	右壁菩薩(局部)	西魏	77		正壁右側弟子	西魏	91
七八	麥積山第一二三窟			九二	麥積山第一七八窟佛(頭部)	西魏	92
	左側脅侍菩薩(頭部)	西魏	78	九三	麥積山第一〇一窟正壁左側菩薩	西魏	93
七九	麥積山第一二三窟供養童女	西魏	79	九四	麥積山第一三五窟		
八〇	麥積山第一二三窟供養童女(頭部)	西魏	80		左壁龕一佛二菩薩	西魏	94
八一	麥積山第一二三窟供養童男	西魏	81	九五	麥積山第一三五窟		
八二	麥積山				右壁龕左側菩薩	西魏	95
	第一二三窟左壁維摩(頭部)	西魏	82	九六	麥積山第一九一窟		

九七	正壁左側交脚菩薩	西魏	96
九七	麥積山第一四七窟正壁坐佛	西魏	97
九八	麥積山第一二窟		97
九九	正壁左側脅侍菩薩	北周	98
九九	麥積山第一二窟		98
一〇〇	正壁左側脅侍菩薩(局部)	北周	99
一〇〇	麥積山第一二窟		99
一〇一	正壁右側脅侍菩薩	北周	100
一〇一	麥積山第一二窟前壁右側弟子	北周	101
一〇二	麥積山第六二窟正壁佛與四菩薩	北周	102
一〇三	麥積山第一三五窟		102
一〇四	正壁左龕右側坐佛	北周	103
一〇四	麥積山第二二窟正壁龕釋迦牟尼佛	北周	104
一〇五	麥積山第四窟崖閣		104
一〇六	前廊正壁天龍八部之一	北周	105
一〇六	麥積山第四窟崖閣		105
一〇七	前廊正壁天龍八部之二	北周	106
一〇七	麥積山第四七龕正壁右側脅侍菩薩	北周	107
一〇八	麥積山庫藏第一號菩薩	隋	108
一〇九	麥積山第一三三窟前部佛與羅睺羅	宋	109
一一〇	麥積山第一三三窟		109
一一一	前部佛與羅睺羅(局部)	宋	110
一一一	麥積山第四三窟前廊左側力士	宋	111
一一二	麥積山第四三窟正壁左側供養菩薩	宋	112

一一三	麥積山第四三窟正壁右側供養菩薩	宋	113
一一四	麥積山第四三窟正壁左側脅侍菩薩	宋	114
一一五	麥積山第四三窟正壁右側脅侍菩薩	宋	115
一一六	麥積山第九〇窟正壁左側弟子迦葉	宋	116
一一七	麥積山第四窟崖閣長廊右壁金剛	宋	117
一一八	麥積山第四窟第六龕右壁右側菩薩	宋	118
一一九	麥積山第二窟正壁左側昆侖奴	明	119
炳靈寺石窟			
一二〇	炳靈寺第一六九窟北壁	西秦——北魏	120
一二一	炳靈寺第一六九窟		120
一二二	第六龕一佛二菩薩	西秦	122
一二二	炳靈寺第一六九窟		122
一二三	第六龕觀世音菩薩	西秦	123
一二三	炳靈寺第一六九窟		123
一二四	第二二龕佛與菩薩	西秦	124
一二四	炳靈寺第一六九窟南壁第二二龕立佛	西秦	125
一二五	炳靈寺第一六九窟第九龕三立佛	西秦	126
一二六	炳靈寺第一六九窟第九龕立佛	西秦	127
一二七	炳靈寺第一六九窟		127
一二八	第九龕立佛(頭部)	西秦	128
一二八	炳靈寺第一六九窟		128
一二九	第一六龕佛(頭佛)	西秦	129
一二九	炳靈寺第一六九窟第一七龕		129
一三〇	舒相菩薩	西秦	130

一三〇	炳靈寺第一六九窟第一七龕菩薩	西秦	131
一三一	炳靈寺第一六九窟		
	第二〇龕苦修像	西秦——北魏	132
一三二	炳靈寺第一六九窟第八龕坐佛(頭部)	北魏	133
一三三	炳靈寺第一二六窟釋迦、多寶佛	北魏	134
一三四	炳靈寺第一二六窟左壁彌勒菩薩	北魏	135
一三五	炳靈寺第一二六窟		
	左壁彌勒菩薩(局部)	北魏	136
一三六	炳靈寺第一二八窟坐佛	北魏	137
一三七	炳靈寺第一二八窟舒相菩薩	北魏	138
一三八	炳靈寺第一二八窟釋迦、多寶佛	北魏	139
一三九	炳靈寺第一二八窟菩薩	北魏	140
一四〇	炳靈寺第一三二窟		
	釋迦涅槃像	北魏 明重繪	141
一四一	炳靈寺第一三二窟彌勒菩薩	北魏	142
一四二	炳靈寺第一三二窟釋迦、多寶佛	北魏	143
一四三	炳靈寺第一三二窟坐佛	北魏	144
一四四	炳靈寺第一三二窟左壁交脚菩薩	北魏	145
一四五	炳靈寺第一二五龕釋迦、多寶佛	北魏	146
一四六	炳靈寺第六窟正壁坐佛	北周	147
一四七	炳靈寺第六窟北壁菩薩	北周	148
一四八	炳靈寺第八窟西壁坐佛	隋	149
一四九	炳靈寺第八窟北壁菩薩	隋	150
一五〇	炳靈寺第六四龕佛與菩薩	唐	151

一五一	炳靈寺第六四龕左側菩薩	唐	152
一五二	炳靈寺第六四龕右側菩薩(頭部)	唐	153
一五三	炳靈寺第三窟坐佛	唐	154
一五四	炳靈寺第三窟菩薩	唐	155
一五五	炳靈寺第九二窟北壁菩薩(頭部)	唐	156
一五六	炳靈寺第九二窟南壁菩薩	唐	157
一五七	炳靈寺第一六八窟北壁菩薩	唐	158
一五八	炳靈寺第一六八窟北壁菩薩(頭部)	唐	159
一五九	炳靈寺第一六八窟弟子迦葉	唐	160
一六〇	炳靈寺第一〇窟南壁天王	唐	161
一六一	炳靈寺第一〇窟南壁天王(頭部)	唐	162
一六二	炳靈寺第一〇窟北壁菩薩	唐	163
一六三	炳靈寺第一〇窟南壁菩薩	唐	164
一六四	炳靈寺第一〇窟弟子	唐	165
一六五	炳靈寺第二一龕菩薩	唐	166
一六六	炳靈寺第四窟菩薩	唐 明重繪	167
一六七	炳靈寺第四窟弟子阿難	唐 明重繪	168
一六八	炳靈寺第四窟弟子迦葉	唐	169
一六九	炳靈寺第七〇窟十一面觀音	明	170
	北石窟寺		
一七〇	北石窟寺第一六五窟		
	窟門外壁右側天王	北魏	171
一七一	北石窟寺第一六五窟正壁中佛	北魏	172
一七二	北石窟寺第一六五窟左壁佛	北魏	173

一七三	北石窟寺第一六五窟	173	一八八	金塔寺東窟	188	
	前壁窟門右側阿修羅天	北魏		中心柱右面下層上部飛天	北魏	
一七四	北石窟寺第一六五窟	174	一八九	金塔寺西窟中心柱右面下層右側菩薩	北魏	
	前壁窟門左側帝釋天	北魏	一九〇	金塔寺西窟中心柱背面下層右側菩薩	北魏	
一七五	北石窟寺第二四〇窟	175	一九一	金塔寺西窟中心柱左面下層左側密迹金剛	北魏	
	左壁佛與菩薩	北周	一九二	金塔寺西窟中心柱左面上層彌勒佛	北魏	
一七六	北石窟寺第二四〇窟左側菩薩	北周	千佛洞石窟	一九三	千佛洞第二窟中心柱上的造像	北魏
一七七	北石窟寺第二四〇窟左壁右側菩薩	北周	馬蹄寺石窟	一九四	馬蹄寺第七窟坐佛	元
一七八	北石窟寺第三二窟正壁左側力士	唐	五佛寺石窟	一九五	五佛寺中心柱左面龕坐佛	西夏
一七九	北石窟寺第二二二窟南壁列龕	唐	拉梢寺石窟	一九六	拉梢寺佛座蹲獅、卧鹿浮雕	北周
一八〇	北石窟寺第二六三窟菩薩與弟子	唐	一九七	拉梢寺第一龕佛座上佛與菩薩	五代—宋	
王母宮大佛洞石窟			木梯寺石窟	一九八	木梯寺第七窟菩薩	宋
一八一	王母宮大佛洞中心柱	北魏	仙人崖石窟	一九九	仙人崖南庵千佛崖佛像	宋
一八二	王母宮大佛洞供養菩薩	北魏	圖版說明			
石拱寺石窟			甘肅石窟（不含敦煌石窟）大事記			張寶璽
一八三	石拱寺第一窟坐佛	北魏—西魏	甘肅石窟一覽表			張寶璽
金塔寺石窟			甘肅石窟雕塑分布圖			
一八四	金塔寺東窟中心柱右壁	北魏				
一八五	金塔寺東窟	北魏				
一八六	中心柱右面下層龕外右側菩薩	北魏				
一八七	中心柱右面下層龕外左側菩薩	北魏				

甘肅石窟雕塑藝術概論

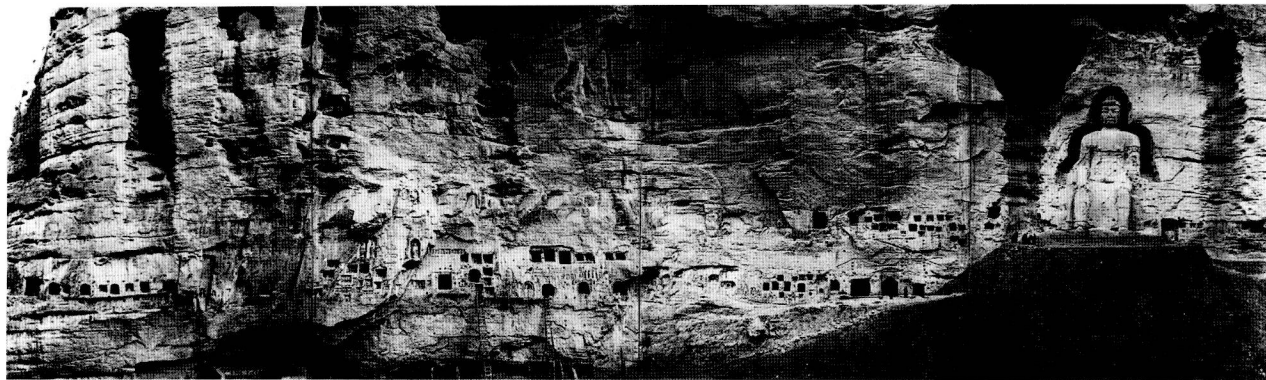
胡同慶

甘肅石窟因多半是在礫岩層上鑿造，開洞易而雕像難，故其採用彩塑和壁畫結合的藝術形式。這種塑繪結合的石窟寺是新疆和甘肅石窟寺的一大特點，新疆石窟中的彩塑已毀壞殆盡，僅存有壁畫，而甘肅石窟除存有大量壁畫外，也存有許多彩塑。就開創的時代而言，雖然可能稍晚于新疆石窟，但早于中國其他地區的石窟。甘肅石窟歷史悠久，規模宏大，數量衆多，內容豐富，藝術精美，尤其是敦煌石窟中外馳名，麥積山、炳靈寺等石窟也具有相當高的知名度。因此甘肅石窟在中國石窟藝術中占有極其重要的地位。

一 分布概況

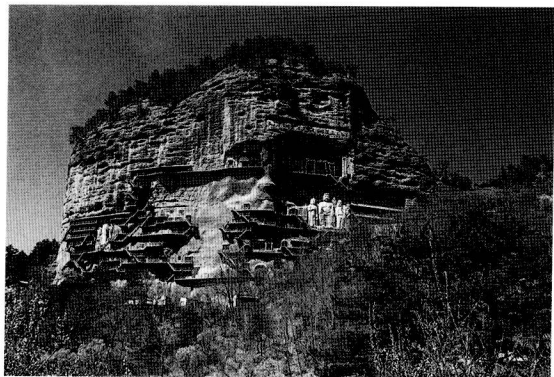
甘肅石窟按由西向東的地理位置可分為：河西石窟群、隴中石窟群、隴南石窟群、隴東石窟群。

河西石窟群，即指分布于甘肅西部的敦煌、安西、玉門、酒泉、張掖、武威等地的石窟。這一帶古稱『河西走廊』，既是中國通往西域、中亞、西亞的交通要道，即『絲綢之路』的咽喉，又是佛教及其石窟藝術東傳至中原地區的重要通道。因此，河西石窟群是甘肅石窟中最著名的一處。它包括敦煌的莫高窟和西千佛洞、安西的榆林窟和東千佛洞、水峽口、肅北的五個廟和一個廟、玉門的昌馬、酒泉的文殊山、張掖的馬蹄寺和金塔寺、千佛洞、觀音洞、武威的天梯山等石窟。敦煌莫高窟開創于前秦建元二年（公元三六六年），現存彩塑造像三千餘身（含影塑一千餘身），這些造像分別塑于北涼、北魏、西魏、北周、隋、唐、五代、宋、西夏、元、清、民國等時期。西千佛洞開鑿時代大概與莫高窟同時，現殘存北魏至民國時期修



建或改建的洞窟二二個，保存有歷代彩塑二〇多身。安西榆林窟開創于北魏，現存彩塑造像二五九身，主要為唐、五代、宋、西夏、元、清等時代的造像。安西東千佛洞開創于西夏，在二十三個窟龕中僅有八個窟龕有塑像，除西夏時期造像外，還有元代的造像。安西水峽口石窟開鑿于宋代，亦有部分元代作品，毀壞嚴重。肅北五個廟石窟和一個廟石窟均開創于北朝，現僅存唐宋時期的壁畫，塑像多已不存。玉門昌馬石窟分布在大壩和下窖兩處，大壩現僅存窟龕，其內的塑像和壁畫已蕩然無存；下窖現存窟龕十一個，僅有四個窟龕內存有塑像和壁畫，開創于十六國五涼（前涼、後涼、南涼、西涼、北涼）時期。酒泉文殊山石窟（現劃歸肅南裕固族自治縣）開創于十六國五涼時期，現存窟龕百餘個，但絕大多數已被毀壞，僅千佛洞和萬佛洞兩窟保存較完好。位于張掖市以南的肅南馬蹄寺（分為南、北二寺）、金塔寺、千佛洞、觀音洞（分為上、中、下三洞）等石窟，大多開鑿于北涼和北魏時期，現存較多的塑像和壁畫，其中千佛洞第六窟尚存盛唐時期的石雕塑像。武威天梯山石窟開創于北涼，原有十三個洞窟，後因附近修水庫，造像和壁畫被移至甘肅省博物館內。宿白先生曾運用考古類型學方法研究河西石窟群，並提出了『涼州模式』，認為這種模式與新疆古代龜茲石窟有直接關係。^{〔三〕}不僅如此，而且山西大同雲岡石窟的開鑿也與涼州有關，一是釋曇曜來自涼州，二是北涼時涼州僧和大批工匠遷徙平城，不少工匠直接參與雲岡石窟的建造。以此說明『涼州模式』東傳的影響。

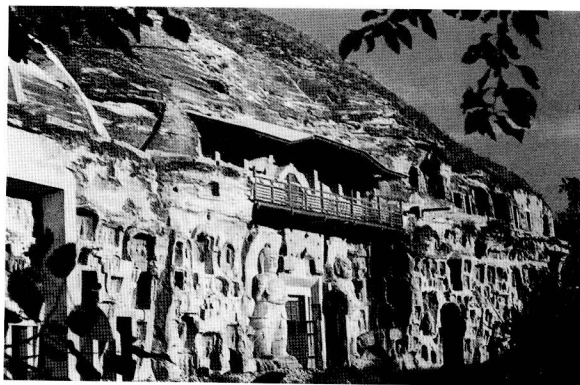
隴中石窟群，即以今甘肅省中部永靖炳靈寺石窟為主體，包括靖遠寺兒灣石窟、法泉寺石窟以及景泰五佛寺石窟等。永靖炳靈寺主要窟龕集中在下寺溝西岸峭壁上，其附近的佛龕臺、洞溝、上寺等處也有零星的窟龕造像和壁畫。現存較完整的窟龕共一九五個，其中下寺溝西岸為一八三個，除壁畫外，彩塑和石雕塑像計七七六身。第一六九窟存有西秦『建弘元年』（公元四二〇年）墨書發願文，這是炳靈寺石窟中最早的紀年題記，說明炳靈寺石窟開創于西秦。此後，北魏、北周、隋、唐、宋、西夏、元、明各代相繼鑿造，其中以唐代窟龕最多，其次是北朝的窟龕也較多。宋代以後，開鑿逐漸衰落。元代以降，在一些窟龕中出現了受藏密影響的題材。靖遠寺兒灣石窟尚存唐宋時期的造像六〇多身。景泰五佛寺石窟尚存西夏等時期的坐佛像和千佛像。



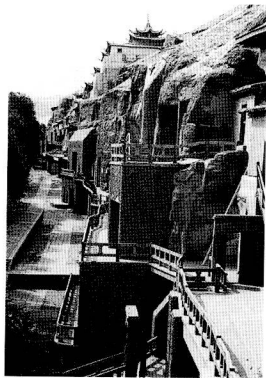
隴南石窟群，即以今甘肅省南部的天水麥積山石窟為主體，包括麥積山附近的仙人崖石窟、甘谷的大像山石窟和華蓋寺石窟、武山的木梯寺石窟和水簾洞石窟、拉稍寺石窟、千佛洞石窟、顯聖池石窟、禪殿寺石窟、西和的法鏡寺石窟和八峰寺石窟等。天水麥積山石窟是中國保存敷彩泥塑造像數量較多的石窟之一，現存塑像共七〇〇〇餘身（含少量石雕造像）。關於麥積山石窟的開創年代主要見于以下文獻和碑記：《太平廣記》卷三百九十七所引五代《玉堂閒話·麥積山》：『古記云：六國共修，自平地積薪，至于岩巔，從上鏤鑿其龕室神像』。又，麥積山第四號七佛閣石壁尚存南宋紹興二年（公元一一三二年）刻石題記：『麥積山勝迹始于□秦，成于元魏』。南宋嘉定十五年（公元一二二二年）所立《四川制置使給田公據》碑，記麥積山『始自東晋起迹，勅賜無憂園……次七國重修』。南宋祝穆《方輿勝覽》卷六十九『利州西路·天水軍』載：『麥積山在天水縣東百里，狀如麥積，為秦地林泉之冠，上有姚秦所建寺』，『瑞應院在麥積山，後秦姚興鑿山而修千龕萬像，轉崖為閣，乃秦州勝境』。明崇禎十五年（公元一六四二年）姚隆運撰《麥積山開除常住地糧碑》：『按廣輿記載：麥積山為秦地林泉之冠，其古寺係歷代敕建者，有碑碣可考，自姚秦至今一千三百餘年，香火不絕』。

從以上可見，麥積山石窟的開鑿年代多在東晋十六國姚秦時期，而姚興在位二十二年（公元三九四至四一六年），因此，麥積山石窟的開創，一般認為在公元四世紀末至五世紀初。再從現存造像看，北魏、西魏、北周、隋、唐、宋、明各代均有，但以隋唐以前的造像為最多，特別是北魏時期的造像占的比重最大。唐、宋、明時代則多半是妝飾改塑。麥積山附近的仙人崖石窟現存北朝、宋、明、清造像近二〇〇身。甘谷、武山、西和等地石窟多始建于北周時期，分別保存有一定數量的造像。

隴東石窟群，即以今甘肅省東部的慶陽北石窟寺和涇川南石窟寺為主體，包括涇川的王母宮、羅漢洞、丈八寺石窟、合水的保全寺、張家溝門、蓮花寺石窟、鎮原的石空寺石窟、華亭的石拱寺石窟、莊浪的雲崖寺、主林寺、陳家洞石窟等。慶陽北石窟寺現存窟龕二九五個，石雕造像二一二六身。通過對清乾隆六十年（公元一七九五年）《重修石窟寺諸神廟碑記》、慕少堂先生一九三六年所撰《重修鎮原縣志》卷三『寺觀』條以及北魏《南石窟寺之碑》（現藏



北石窟寺外景



莫高窟外景

于涇川縣文化館)、《魏書》卷七十三『奚康生傳』等資料的分析，該窟開創年代為北魏永平二年(公元五〇九年)。現存造像為北魏、北周、隋、唐時期的作品，以唐代造像為最多，宋代已漸衰微。涇川南石窟寺開創年代依據《南石窟寺之碑》所記，由奚康生建造于北魏永平三年(公元五一〇年)。現存窟龕五個，第一號窟建于北魏永平三年，第五號窟為唐代所建，餘皆為空窟。現存造像近四十身。涇川王母宮石窟開創于北魏，現存一大窟(大佛洞，又稱千佛洞)，有北魏、西魏、北周、隋、唐時期的石塑造像三十餘身。涇川羅漢洞石窟開創于北朝，現僅存泥塑大佛一尊。涇川丈八寺石窟亦開鑿于北朝，現存石胎泥塑造像三身。合水保全寺石窟開創于北魏，現存北魏、西魏造像窟龕二十五個。合水張家溝門石窟現存造像窟龕八個，分別建造于北魏太和十五年(公元四九一年)及太和二十年(公元四九六年)，其造像題記是隴東石窟群中最早的。合水蓮花寺石窟現存唐、宋時期造像窟龕二十五個，造像在千身以上。鎮原石窟寺石窟現存兩大龕，計有造像十四身，建于宋代，明清重修。華亭石拱寺石窟開創于北魏中、晚期至西魏時期，現存石塑造像窟龕十四個。莊浪雲崖寺石窟開鑿于北魏、西魏、北周時期，現存石雕和泥塑造像窟龕十六個。莊浪主林寺石窟開鑿于宋、元，現存造像窟龕四個。莊浪陳家洞石窟開創于北魏晚期，現僅存立佛三身。^四

從以上可見，甘肅各地石窟的開創時代多為十六國或北魏時期，其西部比東部略早，有由西向東發展的趨勢；西部石窟以窟為主，多以敷彩泥塑與壁畫相結合，東部石窟則以龕為主，以石塑造像為多，兼有部分石胎泥塑和壁畫。

據不完全统计，甘肅各地石窟現存大小窟龕近二千個，造像近二萬身。

二 窟龕形制

佛教石窟淵源于印度，一般開鑿在遠離城鎮的偏僻山野之中，以便僧侶修行。如阿旃陀石窟，據《大唐西域記》云：『國東境有大山，疊嶺連嶂，重巒絕巘。爰有伽藍，基于幽谷，高堂邃宇，疏崖枕峰，重閣層臺，背岩面壑。』^五臨水開鑿在高七十多米的玄武岩斷壁之間。



阿富汗巴米楊大佛

印度石窟主要有兩種形制。一是毗訶羅（Vihara），即為僧侶修行而開鑿的僧房、精舍，二是支提窟（Carya），即供佛教徒繞塔巡禮的塔廟、舍利殿。這兩種洞窟形制都是封閉性的，而阿富汗巴米楊石窟開鑿的兩身摩崖造像（東高三十七米，西高五十五米），所處的空間則是開放性的，是一種特殊的洞窟形制。

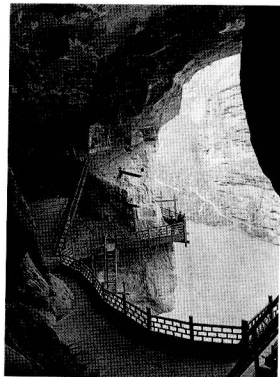
古代西域即今新疆各地的石窟寺，受印度石窟影響，多開鑿在荒僻山谷，早期洞窟亦多是『毗訶羅』和『支提』的形制。古代敦煌，是中西交通的樞紐，華戎相交的都會。佛教鑿窟造像，由印度經西域傳到敦煌等甘肅其它地區。莫高窟、榆林窟、東西千佛洞等石窟，亦和印度、西域石窟一樣，開鑿于偏僻山野間。亦如敦煌遺書中所載：『敦煌之東南。有山曰三危。結積陰之氣，坤為德；成凝質之形，艮為象。峻嶒千峰，磅礴萬里。呀豁中絕，坱圠相廡（嵌）。鑿為靈龕，上下雲矗。構以飛閣，南北霞連』。^{〔八〕}『前流長河，波映重閣』。^{〔九〕}文中所云之龕，既有佛龕之義，亦指窟室，是從外貌角度就莫高窟所有窟龕而論，如今則把空間較大的、僧侶信徒能在裏面活動的洞子謂作『窟』，而把專門供奉佛、菩薩像的臺櫃謂作『龕』。敦煌莫高窟、東西千佛洞、安西榆林窟等處的佛教造像大多在與外界隔離的相對封閉的窟內佛龕裏，而隴中、隴南、隴東的佛教造像，則大多位于與外部環境融為一體的崖龕中。洞窟內外的造像，不僅在形式上呈封閉或開放狀態，同時其功能、作用亦是如此，前者有利于個人的內在修行，後者是面嚮大眾的對外宏揚。

甘肅各地石窟寺有一個共同特點，即都位于離城鎮較遠的偏僻山谷間。莫高窟、榆林窟等石窟均離城鎮數十里；酒泉文殊山石窟位于『城西南三十里的山峽之內，鑿山為洞，蓋房為寺』。^{〔十〕}張掖馬蹄寺石窟『在縣城西南一百一十里臨松山下』。^{〔十一〕}炳靈寺石窟位于『州北六十里，……琢山石為佛』。^{〔十二〕}麥積山石窟距城近百里，『北跨清渭，南漸兩當，五百里岡巒，麥積處其半，崛起一石塊，高百萬尋，望之團團，如民間積麥之狀，故有此名。其青雲之半，峭壁之間，鑄石成佛；萬龕千室，雖自人力，疑其神功』。^{〔十三〕}隴東的南北石窟寺亦分別距北魏臨涇古城數十里。

各石窟寺所處自然環境類似，一方面是偏僻幽靜宜于修行，另一方面與各地靈異事迹有



克孜爾石窟外景



炳靈寺第一六九窟自然洞穴

關。如莫高窟係「初秦建元二年，有沙門樂傳……行止此山，忽見金光，狀有千佛，遂架空鑿險，造窟一龕。次有法良禪師，從東屆次，又與傳師窟側，更即營造」。^{下三}文殊山石窟「舊稱三百禪室，號曰小西天」。^{下四}據敦煌遺書 S·二一一三卷子和莫高窟第二三一、二三七窟榜題記載，酒泉郡、張掖郡都曾出現奇异的佛教瑞像。另據記載，北涼時河西王沮渠蒙遜大規模建石窟寺，亦和「涼州石崖瑞像」有關^{下四}。而「郭瑀……東游張掖……隱于臨松薤谷（即馬蹄寺石窟），鑿石窟而居」則與修行有關^{下五}。炳靈寺石窟「岩堂之內，每時見神人往還矣」，且有外國禪師曇摩毗等高僧在此修行布道。麥積山石窟亦曾有「神人」名僧玄高「隱居」講學，而玄高出生時，「家內忽有异香乃光明照壁」等等，各石窟寺的開鑿、發展均與僧侶修行和各地靈異事迹有關。

各地石窟寺的自然環境比較接近，但是由人力開鑿而成的石窟外貌却不太一樣，由西往東呈逐步開放狀態，如果按此順序將各石窟外貌照片一張接一張地觀賞，就會發現洞窟中的佛、菩薩造像似乎正在一步一步地走出來。佛、菩薩像是信眾頂禮膜拜的主要對象，以不同的藝術形式表現同一內容，給人的感受將會有所不同。因此，洞窟內和洞窟外的神像給人的感受也可不一樣。不僅如此，即使是在窟內，由于洞窟形制不同，造像所處的位置不同，造像給予觀者的感受也自然不同。

因此，甘肅各地石窟的洞窟形制，首先應考慮它是窟還是龕。這裏所說的龕，是特指洞窟之外的相對獨立存在的崖龕。另外還要注意，許多洞窟還有前後室之分。如莫高窟現存絕大多數洞窟都有前室和後室，其前室祇有左、右壁和後壁，前面向外敞開，窟前最初可能有殿堂似的結構窟檐。洞窟前室，是外部空間與洞窟空間之間的過渡，人們從人的世界進入到佛的世界的時候，在這裏產生情緒上的轉化。

撇開洞窟前室不論，甘肅各地的洞窟形制主要有以下幾種：

（一）自然洞穴。如炳靈寺第一六九窟就是一個位于山崖頂端居高臨下的天然山洞，并且窟內的佛龕有的依山崖形勢，有的利用崖壁空間，有的則在窟內空間地面修造，因地制宜，形式不拘一格，一切以「方便為本」，省事省力省時。至于這類洞窟是為善男信女禮佛敬佛所