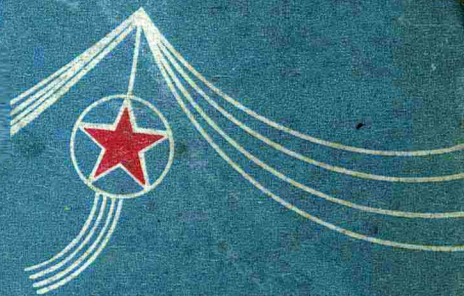


金場布置法

田自秉編



上海萬業書店發行

A decorative border with a repeating floral and vine pattern surrounds the central text.

法 置 布 場 會

田 日 兼 編 著

上 海 萬 葉 書 店 印 行

有著作權 · 不許翻印

1—3000

一九五二年三月十日印刷 · 一九五二年五月廿日初版

· 會 場 布 置 法 ·

編 著 者 田 自 乘

出 版 者 錢 君 甸

發 行 者 萬 葉 書 店

上海南昌路四三弄七六號 電話八四九七九

電報掛號三〇〇五〇

前 言

會場布置，在今天已成爲一種最重要的、經常的美術工作了。因爲在我們的生活中，會議的舉行是常常出現的。在這樣的工作中，除了藝術團體及文工團隊，有的機關就對於布置工作感到許多困難，而目前又無有關布置方法一類的參考書出版，爲了解決工作上的困難，每個人具備一些會場布置的基本常識，這是必要的，所以我開始編寫這本書。

在百忙中，擠出時間寫完了這篇稿子，工作感到困難的是參考書太少，就連主席臺的圖片在報紙上也不易收集到。所以有的就只有憑自己過去一些布置的經驗，運用圖案的原則將它完成。關於材料部分編得較少，讀者可參考拙編圖案字作法及新圖案講話等書（上海萬葉書店出版）。

這本書的出版，如果對布置還有些幫助，那麼這工作就不算白費了；同時，我也希望藉這本書的出版，做一種拋磚引玉的工作，希望有更好的更豐富的專冊出現。

本書編寫時得彭華十同志提供了一些資料，並得吳淑生蔣亦民同志的鼓勵和幫助。在此致謝。

著者，一九五一年六月二十日杭州。

目次

前言	I		
第一章 總說	1		
第一節 生活	1		
第二節 環境	1		
第三節 裝飾	2		
第二章 會議的分類	3		
第一節 從會議的內容分	3		
第二節 從會議的形式分	3		
第三章 會場布置的目的	4		
第一節 氣氛的創造(鼓動性)	4		
第二節 情緒的統一(組織性)	5		
第三節 效果的加強(目的性)	5		
第四節 宣傳和教育(思想性)	6		
第四章 會場布置的原則	6		
第一節 高廣	6		
第二節 力量	7		
第三節 適應	7		
第四節 顯示特點	7		
第五章 會場布置的方法	7		
第一節 布置設計的過程	7		
第二節 造型	9		
(一)美的構成原則	(二)會場布置的部位	(三)會場布置舉例	附參考圖
第三節 配色	25		
(一)色彩的階級性	(二)色彩的象徵	(三)色彩運用原則	
第四節 燈光	38		
(一)燈光的分類	(二)燈光與色彩接觸後的變化	(三)燈光運用要點	
第五節 材料	40		
(一)人民領袖像	(二)旗幟	(三)裝飾圖案	(四)和平鴿圖案
(五)五角星的幾種畫法	(六)剪紙圖案		

第一章 總 說

第一節 生 活

人類的生活方式，由於社會制度的演變而各有不同，因為一定的生產方式，決定人類一定的所有形態，這從社會發展的過程中已經充分的證明了。從古代奴隸社會以至近代資本主義社會，由於財產的私有，所以表現了高度的私人佔有和個人生活方式，使社會呈現了一種病態的現象。舊社會中一些所謂文人雅士們，他們常常給自己取一個名字叫什麼“隱士”、“山人”，彷彿是不食人間煙火味，要與社會離絕，以孤獨生活為榮。我們家鄉有一句諺語叫做“有錢難買獨戶村”，這就是說人戶密集是厭惡的，獨居最好，這就充分的表示了自私的個人主義的思想，我們的社會在這樣的思想意識的孕育中所以永遠處於這種落後和貧困的生活狀態。

但是我們終於發現了一個真理，明確了舊社會頹廢現象的原因，這就是在我們的地球上，已經建立了一個社會主義的國家，確立了一個新的制度，他消滅了極端的私人佔有制，改變了人類的生活方式，創造了幸福繁榮的生活。這一個要求，已經成了一股不可抗拒的力量，在全世界每一個角落孳長，這一個要求，他喚醒了人類的覺悟，顯示了集體力量的偉大。這個新的要求，說明了一個本質即：新的生活是社會的、集團的、共同的和向上的。

第二節 環 境

我們明確了今天新的生活方式，再來談環境對於生活的重要，所謂環境，就是環繞於我們生活四周的空間，所以又稱生活空間，環境之於生活，尤如魚之與水，是一件不可分離的事。即使是超脫塵世的隱士罷，隱士也有隱士的環境，例如他山前屋後的青松翠竹，影響他對於現實超逸的一種想法，自以為樸實清高。有這樣一句流行語，叫做“近朱者赤，近墨者黑”。這句話的意思也就是說什麼樣的生活環境，培養什麼樣的思想性格，什麼樣的社會構造，造成什麼樣的生活方式。孟母也懂得生活與環境的重要，相傳他為了選擇一個好的居處以教育子女曾遷居了三次，這就是大家所熟悉的“孟母三遷”的故事。

生長在蘇聯的兒童與生長在美國的兒童，其性格必然是有很大的差別的，凡尼亞和馬特洛索夫* 是只有在社會主義教育的培植下才可能出現的，這就是因為社會主義的生活是指向光明，指向全人類的解放，而個人的一切自私的打算都是最渺小的。

生活方式是人為的，生活環境也是人為的，而不是一成不變的。

第三節 裝 飾

我們的生活是漸向社會的、集體的、共同的生活方式，而環境之於生活又是不可分離的，所以如何使人們在生活的環境中得到經常的和有力的教育和啓發，這是我們圖案工作者的作業。

這裏，我們必須先談一談裝飾問題：

人類需要裝飾的動機是最原始而又普遍的，在原始民族中有不穿衣服的民族，却没有不裝飾的民族。原始民族的集會以及生活中的各種表現，沒有不會施行過裝飾的，所以裝飾對於原始民族是一個極重要的生活手段。澳洲的華拉孟加人在他們的伏龍魁舞會，必須用紅色、黃色或白色在地上畫着各種圖紋作為裝飾，男女老幼舞蹈其上顯得非常快樂。他們為什麼需要畫如此的圖紋，這是一個藝術社會學的問題，然而我們不難想像他們裝飾的動機是為了一個共同的理想，為了創造一致的感情和一個意志。

人類的裝飾事業原來是生活中所不可少的一件事，直到封建社會和資本主義社會，由於剝削階級的玩弄致使裝飾漸漸脫離生活成了一種浪費。所以我們今天提到裝飾，便會有人想到這是一種茶餘飯後的作業，是多餘的。其實，這樣的看法是錯誤的，是一種因襲舊的看法，是以舊的裝飾為依據來評價的。然而，在新的社會中，我們的裝飾作業是怎樣的呢，新的裝飾是生活上所必需的，他不是錦上添花，而是作為宣傳和教育工作的一種有力的方式了。我們工作的對象，不是個人室堂的繁彩，而是集體的生活的加工。是怎樣用裝飾的手段來改造我們的生活環境，提高和豐富我們的生活了。

所以，在集體生活中，如何利用生活環境來教育和啓示我們的生活，這正是裝飾工作重要的一環。

在我們新的生活中，這種共同的、集體的集會是必要的而且是經常的，所以我們應該怎樣使大眾集會的地方布置成為共同的愛好，布置得有價值有意義，使會議得到預期的效果，並從而使人們在這樣的生

* 凡尼亞是蘇聯兒童讀物園的兒子（萬葉書店版）的主角，馬特洛索夫是蘇聯片以身許國的主角，是描寫一個共產主義青年團員熱愛祖國，忘我犧牲的真實故事。

活中得到豐富的教育和啓示，這就是這本冊子所需要談的一些問題。但是各種會議因爲各具不同的性質和內容，自然布置的方式也各有不同，因此，這裏也就只能談到一些原則性的裝飾技法問題，如果每個設計工作者在這些問題中能夠運用和創造各種適應的條件，我想我們所談的一些就不算是浪費的了。

第二章 會議的分類

第一節 從會議的內容分

依據會議不同的性質，可分類爲下列幾種：

- 一·一般性的——具有經常性和一般的意義的如成立會、代表會、彙報等。這些會議自然詳細的分析仍然有着各種特殊的性質和內容的。
- 二·文藝性的——以勞動人民的祝賀、娛樂或聯誼爲主旨的如游藝會、文藝晚會、音樂欣賞會、聯歡會、慶祝會等。
- 三·鼓動性的——有高度的政治性，鼓動羣衆情緒，具有積極和尖銳的意義和任務的，如動員會、控訴會、示威會、鬥爭會等。
- 四·紀念性的——表示慶賀或哀憤情緒的如各種紀念會、追悼會等。這類會的內容除了盡量揭發羣衆高度情緒的表示外，還需要組織一種力量指示方向，不要使羣衆沉浸在情感中茫然或消極自逝，否則這種布置就只是形式的了。例如追悼會必須激起羣衆的哀憤，同時又必須指出學習某某精神，繼承他的事業等意義。
- 五·教育性的——有教育和研究目的，但有的會除了教育意義外還有鼓動和宣傳及其他附屬作用，如圖片展覽會、藝術展覽會、成績展覽會、土特產展覽會等。
- 六·其他。

第二節 從會議的形式分

會議形式的不同仍然取決於會議的內容，而不可能主觀決定的。例如有的會須醞釀一定的情緒，所以需要人多有較大的地方，有的會則需要研究、分析和解決各種問題，所以會場不妨較小，使能集中，老

區有句流行語叫做“大會烘，小會通”。就是這個意思，所以形式的分類法只是概略的和原則性的。

一·大型的——以造成一定的情緒和氣魄為主，使羣衆通過這樣的氣氛得到啓發和教育，如動員會、紀念會、遊行示威大會等。大型的會場布置的效果比較偏重於感性，故必須富於組織性，在形式上是多運用對稱、規律、嚴整的原則。

二·小型的——以研究和分析事實問題爲目的，以能解決許多具體問題，所以宜人少，否則發言不易普遍，問題代表性不能廣泛和不能集中，如座談會、討論會、研究會、檢討會等。小型的會場布置比較側重於理性，故必須富於說明性，務求內容的具體和詳盡。

三·廣場的——爲了使行動表面化，除了教育與會的羣衆，對其他羣衆也有一定的教育作用的可採用廣場形式，廣場的會場大都是大型的。但廣場的採用須有衆多的羣衆，如果與會者寥寥無幾，則不僅不能達到如期的效果，反而成爲一種嘲弄了。除以上原則外，一般因農村公共場所尚未普遍設立，所以會議的舉行除了廟堂學校外，大都利用廣場，而在城市，則以規模較大的會議才在廣場舉行，如遊行示威大會等。

四·照明的——照明的會議是指在夜晚利用燈光或月光舉行的會議。以燈光來說，因爲近世霓虹燈的運用，可以使燈光操持爲各式各色，變化無窮，所以照明的會議最能造成一定的情緒，收到很好的效果。娛樂性質或文藝性質的會議，往往利用月光，稱爲月光晚會，使人有肅穆和靜之感。例如勞動人們工餘的娛樂，如能適當的採用月光，真是一種經濟而又實惠的方式。自然的利用，一面可以減却人們精神的負擔，使人恢復疲乏，所以會場的採用，除了一定的場所，還可以盡量利用自然的條件。

五·其他。

第三章 會場布置的目的

第一節 氣氛的創造(鼓動性)

會場布置是以美術形象爲工具的一種鼓動工作，是用圖紋、色彩、標語等材料揭發羣衆情緒從而達到具體行動的一種方式和企圖，所以布置的方法是依據會議的性質利用美的形式而創造一定的氣氛。所

謂氣氛，就是由於布置形象所主觀引起的一種羣衆共同的情感。因為會場是羣衆集會的場所，如果這個場所是使人感覺為拘守的或雜亂的、噪鶉式的，則會議的精神將不可顯示，會議的效果必然遭受到應有的損失，所以會場的布置，就是在於利用美的方式，使羣衆在進入會場以後感到一種引誘，一種新的力量，使他遺棄了他種思念，而集中在會議的主題中，同時並興起一種鼓動、產生要求。這種氣氛，同時也使羣衆理解了會議的內容，不僅興起了而且維持了一定的情緒。具體的來說吧，例如設計一個控訴美帝罪行的大會，除了應該使會議得到預期的效果，會場的布置也正是會議準備工作重要的一環。我們應該考慮，布置怎樣一個會場，在使羣衆進入會場後，不但明確本會的內容，而且必須堅強的建立仇美鄙美的思想，而不是麻痺無感。所以布置的形式和材料，所能使羣衆共同感覺到的必須是憤怒、是痛恨、是力量、也是火熱的鬥爭。有一種憤慨緊張的氣氛。反之，如果布置一個星期晚會，而這個會的主要目的是勞動人民作為休息和娛樂的，則這個會場的布置，應該是以輕鬆和愉快作基調，使與會者不會有一絲精神上的牽累，造成一種愉快的氣氛，處處喚起人們快樂的感情。如圖樣和色彩都是新鮮的、明朗的。

用客觀事物以鼓動羣衆一定的情緒，這是會場布置的第一個目的。

第二節 情緒的統一（組織性）

會場布置的第一個任務是挑起人們一定的感情，造成共同的氣氛，而不是變化多樣的。所以會場布置的效果，除了考慮興起，又必須設法集中，也就是說，除了激起羣衆的情緒，還必須去組織它，使它圍繞在會議的主題下，獲得一致，產生力量，所以布置的形式必須是統一的、調和的、組織的。布置材料的內容，必須與會議本身取得完全的一致，用一種正確而真實的方式以達到鼓動的作用，所以布置意義務須明確。例如一個輕鬆愉快的游藝會場，固然要使布置得到愉快的效果，但取材決不是庸俗的和符合低級趣味的，如果是勞動人民的星期晚會，則不僅使他們感到是一種休息和快樂，而且還必須意味到這樣的日子在反動統治下是不會也不會有，這是自己政權所賜予的恩惠。這樣的意義明確了，則不僅情緒統一了、集中了，而且會議的效果也將大大的加強。

第三節 效果的加強（目的性）

會場布置的目的是為了使會議效果的加強，但如何才能加強這個效果呢，有一個問題須要在這裏說

明。動機和效果是不一定可以符合一致的，也就是說，常常有好的動機却不一定產生好的效果，有時則甚至產生反作用。所以這裏包括了一個方式方法的問題，形式的採用，必須根據環境、條件、羣衆的要求和喜愛。會場氣氛的創造和情緒的統一都是爲了效果的加強，爲了目的性，這個目的性，必須根據羣衆所熟悉的，所需要的，所能接受的才可達到的，否則就失去意義了。所以氣氛的造成和統一，爲了一個目的，即使羣衆在一定和共同的思想醞釀中，從而達到具體的行動的表現，所以效果的加強也就是有計劃的目的性而不是形式的唯美的。例如布置一個救濟捐獻大會，則布置的材料應該明確而具體，使發揚階級友愛精神，聯想到人飢己飢，互助互存的集體主義精神，從理論進爲行動以達到會議的任務。不能考慮效果的设计，那只是徒勞無功，毫無工作價值可言了。

第四節 宣傳和教育(思想性)

會場布置的工作除了形式和條件的考慮，還必須富有思想性。因爲我們的設計工作如同創作一樣需要經過多方面的考慮和密切的配合，所以必須堅決反對從形式出發的，爲布置而布置的裝飾工作，因爲這些在今天只是人力和物力的一種浪費。

進步的適合的布置工作是：除了使會議得到一定的效果，並使羣衆通過會議得到更好的教育和啓示，所以會場的布置也同時就是利用形象和色彩作爲宣傳和教育的一種有力的形式，只有在這樣集體的共同的生活和行動中才够獲得更好的宣傳和教育的效果。因此我們是一位設計者，同時又必須是一個宣傳員，我們必須使會場成爲新社會的一個很好的羣衆的課堂，以發揮宣傳和教育的效能。

第四章 會場布置的原則

第一節 高 廣

會場是羣衆集會所，所以會場的布置必須能顯示高廣，務使羣衆在會場不致感到窒悶，致影響精神和情緒。裝飾紋樣最好是簡單的、向上的，多用垂直形式，因橫列的紋樣使人有低沈和寬弛的錯覺，會場裝飾得太擠或太低，同樣有不良的效果，如同進了一個防空洞，對精神上有些威脅，容易破壞情緒的安定。所以無論什麼性質的會場，必須使能感到高大和廣闊，使人覺得個人在會場中的渺小和集體的偉大。

第二節 力 量

會場布置除了使人感到高廣，還必須具有一種力的象徵，而不應是病態的、輕浮的。這種力，在於鼓動羣衆的情緒，使之加強，並且使受控制、組織和集中起來，所以設計工作者必須善於利用新穎的形式健康的色調，簡單的紋樣，表示出會議的精神，同時並徵示集體的力量，和新社會的光明向上。有氣魄，使人聯想進取和自信。

近世裝飾大都趨向簡單，一點一線最好能表示他的具體意義，內容明確，使人容易理解。不堆飾、不浪費，力求簡單，但簡單不是簡陋。

會場裝飾紋樣除了多採用直線的和向上的開張形，還可盡量利用對稱形式，因為直線和對稱形，最富安定和莊嚴感，顯示力量。

第三節 適 應

會場的布置工作必須具備適應的條件，包括環境的適應和羣衆的適應。因為環境對於布置工作，其形式和材料的取決都有相當重要的關係，所以必須先對環境有一定程度的熟悉和了解，充分利用環境和自然條件然後進行設計工作。

對於羣衆的適應是加強會議效果的一種有力的手段，布置的形式和內容除了適合會議的需要，還必須依據與會對象的生活、年齡、習俗和愛好而採用各種適當的形式，始能達成一定的任務。

第四節 顯 示 特 點

各種會議具有各種不同的性質，表示不同的特點，所以會場布置的設計必須能夠善於掌握特點，顯示主題，使羣衆有理解和明確的能力，以激起一定的情緒。

第五章 會場布置的方法

第一節 布置設計的過程

議內容的了解

上會場布置設計之前，必先了解這是一個什麼性質的會，除了明確它的內容 還必須理解它的精神，這樣才能使形式和內容得到有機的統一，而不致流於形式。例如我們進行布置一個文藝工作者代表大會的會場，我們除了明確這是一個屬於文藝工作者的代表會，還應該把這個會的精神，亦即本會的任務顯示出來，例如這個會的主要目的是團結，是在毛澤東旗幟下開展新的創作運動等 把握這個主題，並使這些主題深入在羣衆的印象，並立即成爲行動。這樣的會場布置便是有價值有意義的布置了。

二· 認識會議的條件

所謂會議的條件是指會議的人力、物力、會議日程、方式等，各種會議有着各種不同的具體情況，有的會議受物質條件的限制，需要樸實；有的會議則爲了達到一定的效果而必須華麗；有的會議時間很長，所以設計材料務能經久，而不可因陋就簡；有的會則以舉行小組會爲主，所以除了正式會場外，還必須注意小組會議的布置。總之，設計工作者，必須詳細了解會議的條件而進行設計布置工作。例如最近在各地舉行的土特產交流展覽大會，這在開展生產運動結合愛國主義教育是有着重大的意義的，就浙江來說，政府擬發動百萬人來會參觀，像這樣有意義而大規模的會議，不妨在經濟條件許可下布置得美觀堂皇一些，以便吸引觀衆，加強羣衆對會議的理解和重視，增進對祖國的熱愛。

三· 掌握羣衆心理

會場的形式和布置，應該視與會羣衆的不同而各有差別，例如同一性質內容的會議，但因有的是以工人或農民爲對象，有的則以婦女和兒童爲主，由於人類的年齡、生活的不同，而有着各種不同的需要和愛好，所以在設計之先，必須考慮與會的主要對象，研究羣衆的喜愛，進行設計布置工作，如此才能使羣衆感到滿足，適應他們的條件而很好的完成會議的任務。

四· 計劃裝飾

以上幾個條件了解以後，某一個會議在你心目中有了一個粗粗的輪廓，可以根據這些條件來計劃裝飾的設計。設計時必須打好圖樣，一面可以送負責機構審核實施，一面因爲在布置工作的時候，往往因爲規模較大而不能一個人勝任 所以必須有布置圖案，以便交與參加布置的工作人員分工合作，共同進行。設計圖樣最好有完整的平面圖透視圖和工作圖，平面圖用以說明布置形式的正確位置，透視圖則用以一覽會場全景和氣氛，工作圖則爲了明示結構及物件的處理方法，以及工作程序等，除了節省物力時間，還

可以使原圖不致變樣。

第二節 造 型

一·美的構成原則

對稱——會場布置的形式大都採用對稱，因為會場的建造一般都是成對稱形的，所謂對稱就是兩邊相對，形式相同，紋樣一致，好比我們所用的天平，又如人類的身體，兩邊的輕重大小形狀都是一樣。對稱的形式有莊嚴和穩定之感，有規律，不凌亂，所以這是會場布置最好的也是運用較多的形式，例如我們常見會議的主席臺左面如掛一面旗，則右面也掛一面，左面一個紅星，右面也一個紅星，這就是對稱的運用。

均衡——均衡就是形的變化而量的一致，如同中國的老秤，扭的兩邊形式不同，但輕重却相等，均衡因在形式上有變化，故打破了對稱的呆板，而增進了變化的趣味。這種形式需視會議內容決定採用，一般以文藝性的會議或其他類型的會議適於應用，但仍應以少用為宜。這個主要的原因是因為會場的主席臺的正中是羣衆的視線的中點，這個位置是會場中最重要的一個位置，常用以掛領袖像或會議徽號，如果採用了均衡的形式，則這個重點的位置將有所改變，失去重要，而將使羣衆的視線不能集中。

安定——安定就是有重心，沒有傾倒或虛實之感。如前所說會場的布置除了感到高廣，還必須顯示力量，但這種力必須是安定的，安定始有健壯的感覺和向上的表示，即使是採用向上的開張形，也必須在開張形的下面部分襯託其他的形式，使形體穩定起來，而不致發生動感。

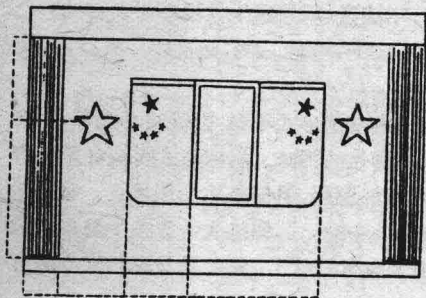
調和——布置的形式、色調都必須得到調和，調和的形式和色彩減低對人們情緒的刺激，得到穩固和集中的效果。

比例——一個會場如果是一個好的建築，則這個建築必然由許多優美的比例構成。實驗美學家曾證明近乎黃金型的比例是最美的，所謂黃金型，就是由於1:1.618所構成的長方形，即一邊若是一尺，他邊應為一尺又六寸一分八釐，在這樣長短的比例時最為好看，建築物上大都採用黃金型，所以布置時形的分割或重點的選擇都可利用黃金分段，這樣可以收到美的效果。例如有三幅畫像須並列懸掛，其中是一大二小，大者係首位掛列當中，但兩幅小的像的

掛列就須運用比例的原則了，可將小像分別掛在大像的兩邊位置在黃金型的上下分點，即上為一尺，下為一尺六寸或下為一尺，上為一尺六寸處，這樣比掛在中線上要來得好。

此外布置時無論圖片紋樣，排列時最好能有疏密變化，不要擠得太緊，顯得凌亂空悶，必須善於掌握比例的運用，使紋樣顯示重點，部分集中，部分疏虛，產生一種節奏(圖一)。

(圖一) 比例的應用



(1) 主席臺

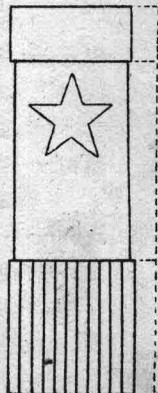
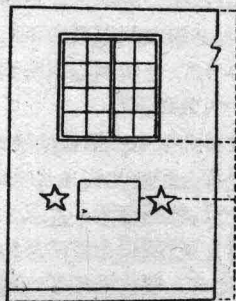
- 一、領袖像及國旗在臺幕上的位置，上下所留的空間成三與五之比。
- 二、兩邊面幕所佔的位置與至國旗間的距離為三與五之比。
- 三、星的位置在臺楣至臺腳的三與五之比的地位。
- 四、領袖像與國旗的寬度為三與五之比。
- 五、臺楣的布襖與臺腳的基線為三與五之比。

(2) 壁面

- 一、標語張貼的位置在窗的下緣至基腳線的三比五之處。
- 二、星的位置在標語至壁柱的三比五之處。
- 三、標語形式亦成三與五之比。

(3) 柱頭

- 一、柱頭與柱脚為三與五之比。
- 二、柱身與柱脚為三與五之比。
- 三、星的位置在柱身的三比五之處。



二·會場布置的部位：

1. 大門進口——除了特殊性質的會議外，一般的會場都需要布置大門，因為大門為與會羣衆所必經之處，大門的布置，可以使羣衆先獲得入會前的第一個印象，在思想上有一個準備，從而亦可興起入會的情緒。聯想他參加本會的目的和任務。所以大門本身也就是會議的一種廣告，它除了給與會者有一定的宣傳作用外，對於會外人也是有着很大的教育意義的。

正因為大會的布置是對內的而又是對外的，所以布置的工作應該加以特別重視。大門的布置一般都採用對稱式，因為大門的構造大都是成為對稱形的。布置時可利用原有的形式作適當的裝飾，最好的布置是能夠顯示會議的特徵和主題。中國人最能懂得大門的裝飾，所以在鄉間，無論那一家有喜事或喪亡，只要從大門上看就可知道，這就是因為我們已很好的利用極具代表性的形式，一個大門是常常代表一個建築物的內容和性質的。現將會場大門的布置方法分述如後：

1. 門楣：就是門的上額，這個部位通常是顯出會議的名稱或用會徽、紅旗、五角星及與會有關而又極明確的標語口號，布置方式最簡單的是用白報紙剪字貼在紅布標上，字體以莊嚴大方為主，掛列成橫行，或者用三夾板將字體鋸出，用鋼絲架列成弧形或橫行；或用各種自然物如棉花、竹圍、松柏等紮成圓圈，將字組成在圓圈中。各種形式和材料的採用，都要視會議的性質和條件決定，務使與會場布置取得統一，並與會議內容符合一致。有的會因對外意義不太大，會議名稱可不必顯示在門口，只需用五角星或彩綢等材料作適當裝飾。夜晚尚需舉行會議者，可利用燈光作各種裝飾或懸掛較有特色的地方性的燈籠（如慶祝元旦等）。

2. 門的兩側：門的兩側門柱通常是懸掛對聯或標語，但可利用對稱形式用彩綢或用松柏及其他材料紮成好看的連續模樣，但宜簡單大方，同時並須與建築物配合起來，使得到協調。如果是將門柱用幾種不同的色調裝飾或者對稱的掛着五角星，其分段和懸物位置最好採用黃金比例（見美的構成原則）。在採用字體作對

稱布置時門楣可不必再用字體布置，因為三面都用字體裝飾，就會顯得單調。

3. 簽到處、衣帽間、車間、崗亭，一般都應設在門內，以不妨礙大門的布置為原則。

大會的進口如果就是會場的進門，則可力求簡單，不必過多裝飾，因進口即可看到主席臺，而無需給人以長時間的情緒醞釀(圖二)。

(圖二) 會場的大門

